

Biuletyn Informacyjny WUP w Poznaniu

czerwiec 2012

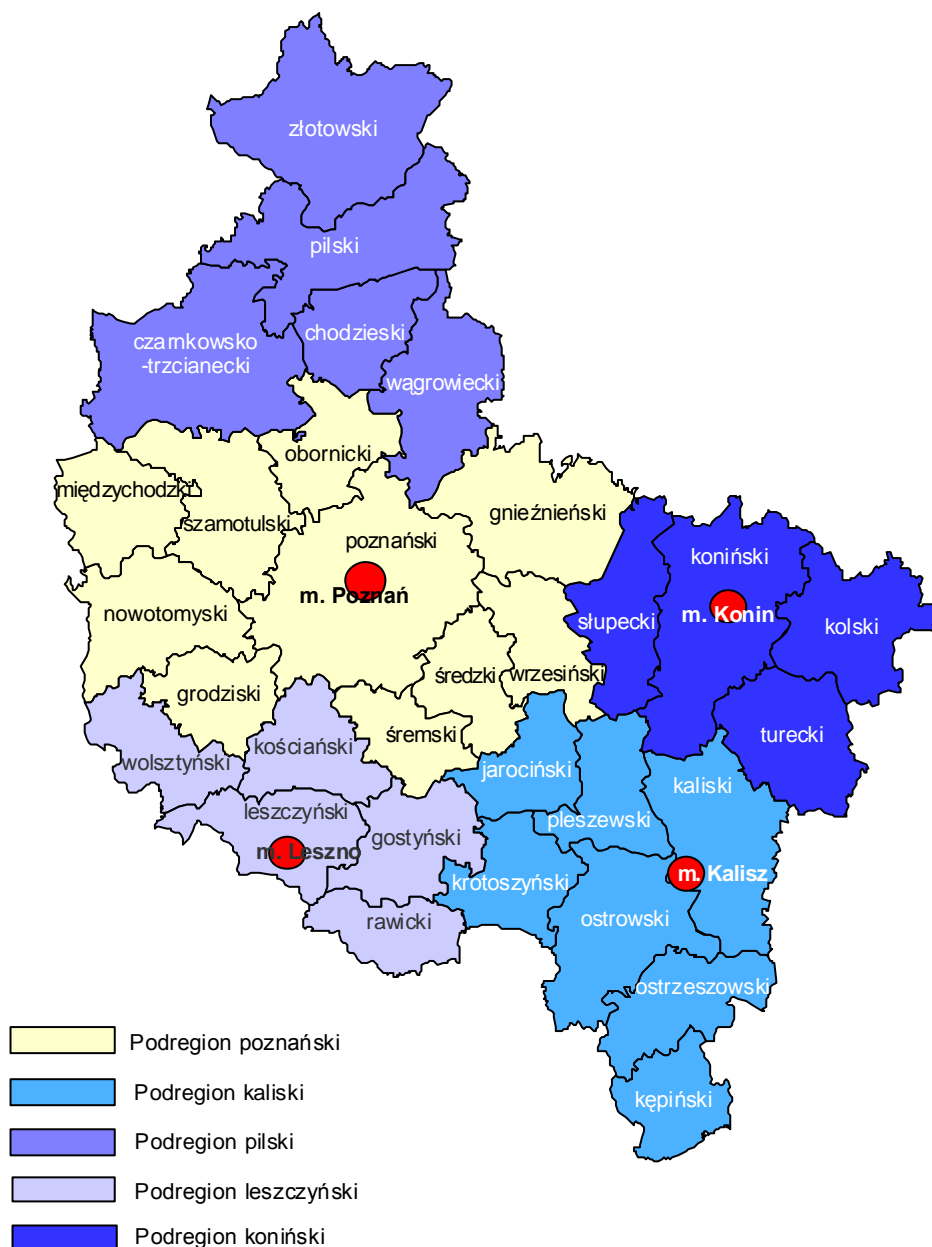
Spis treści

1. Sytuacja na wielkopolskim rynku pracy w maju 2012r.....	5
Tendencje i zmiany na wielkopolskim rynku pracy w maju 2012r.	5
Wybrane kategorie bezrobotnych.....	13
Grupowe zwolnienia pracowników w Wielkopolsce.....	17
Zatrudnianie cudzoziemców.....	17
2. Spis tabel	
Tabela 1. Zestawienia podstawowych danych dla województwa wielkopolskiego	
1.1. Zmiany na rynku pracy w maju 2012r.	19
1.2. Wybrane kategorie bezrobotnych w Wielkopolsce w ostatnich 13 miesiącach.....	20
1.3. Liczba bezrobotnych i stopa bezrobocia w latach 1999-2012.....	21
1.4. Liczba bezrobotnych – stan w końcu ostatnich 13 miesięcy.....	22
Tabela 2. Stopa bezrobocia rejestrowanego w końcu maja 2012r.	
2.1. Stopa bezrobocia w kraju i w województwach.....	23
2.2. Stopa bezrobocia w powiatach.....	24
Tabela 3. Osoby bezrobotne w Wielkopolsce ogółem – maj 2012r.	
3.1. Liczba, zmiany i płynność bezrobocia.....	25
3.2. Udział w aktywnych formach przeciwdziałania bezrobociu.....	26
Tabela 4. Bezrobotne kobiety w Wielkopolsce – maj 2012r.	
4.1. Liczba, zmiany i płynność bezrobocia.....	27
4.2. Udział w aktywnych formach przeciwdziałania bezrobociu.....	28
Tabela 5. Osoby bezrobotne zamieszkałe na wsi w Wielkopolsce – maj 2012r.	
5.1. Liczba, zmiany i płynność bezrobocia.....	29
5.2. Udział w aktywnych formach przeciwdziałania bezrobociu.....	30
Tabela 6. Osoby bezrobotne do 25 roku życia w Wielkopolsce – maj 2012r.	
6.1. Liczba, zmiany i płynność bezrobocia.....	31
6.2. Udział w aktywnych formach przeciwdziałania bezrobociu.....	32
Tabela 7. Osoby bezrobotne powyżej 50 roku życia w Wielkopolsce – maj 2012r.	
7.1. Liczba, zmiany i płynność bezrobocia.....	33
7.2. Udział w aktywnych formach przeciwdziałania bezrobociu.....	34
Tabela 8. Osoby długotrwale bezrobotne w Wielkopolsce – maj 2012r.	
8.1. Liczba, zmiany i płynność bezrobocia.....	35
8.2. Udział w aktywnych formach przeciwdziałania bezrobociu.....	36

Tabela 9. Pozostałe osoby bezrobotne będące w szczególnej sytuacji na rynku pracy – maj 2012r.	
9.1 Kobiety, które nie podjęły zatrudnienia po urodzeniu dziecka oraz samotnie wychowujące co najmniej jedno dziecko do 18 roku życia.....	37
9.2 Osoby bez kwalifikacji zawodowych, osoby bez doświadczenia zawodowego oraz bez wykształcenia średniego.....	38
9.3 Osoby, które po odbyciu kary pozbawienia wolności nie podjęły zatrudnienia oraz osoby niepełnosprawne.....	39
Tabela 10. Wolne miejsca pracy i miejsca aktywizacji zawodowej w miesiącu sprawozdawczym	40
Tabela 11. Oświadczenia o zamiarze powierzenia wykonywania pracy cudzoziemcom w maju 2012r.	
11.1 Liczba zarejestrowanych oświadczeń według obywatelstwa pracownika.....	41
11.2 Liczba zarejestrowanych oświadczeń według branży.....	42
Tabela 12. Zgłoszenia zwolnień i zwolnienia grupowe w maju 2012r.....	43
Tabela 13. Wydatki Funduszu Pracy w maju 2012r.	
13.1. Wydatki Funduszu Pracy ogółem	44
13.2. Wydatki Funduszu Pracy na rzecz promocji zatrudnienia, aktywizacji zawodowej i łagodzenia skutków bezrobocia.....	45
Tabela 14. Bezrobocie w gminach Wielkopolski – stan w końcu maja 2012r.....	46

Województwo wielkopolskie

Podział województwa wielkopolskiego na podregiony według przynależności powiatowych urzędów pracy do Oddziałów Zamiejscowych Wojewódzkiego Urzędu Pracy w Poznaniu



Sytuacja na wielkopolskim rynku pracy w maju 2012r.

Tendencje i zmiany na wielkopolskim rynku pracy

W maju w wielkopolskich urzędach pracy zarejestrowane były 141 092 osoby, w tym:

- **138 445 bezrobotnych,**
- 2 647 poszukujących pracy.

W ciągu ostatnich dwunastu miesięcy liczba bezrobotnych wzrosła w województwie o 3 669 osób tj. 2,7%. Wzrosty zanotowano w 20 powiatach Wielkopolski, z czego najwyższe w międzychodzkiem 31,1%, grodziskim 22,7%, pilskim 12,4%, śremskim 10,8% oraz poznańskim 10,5%. Najwyższy spadek liczby bezrobotnych wystąpił w powiatach: pleszewskim 9,5%, ostrowskim 7,6%, kaliskim 6,5%, krotoszyńskim 5,4% oraz konińskim 4,8%.

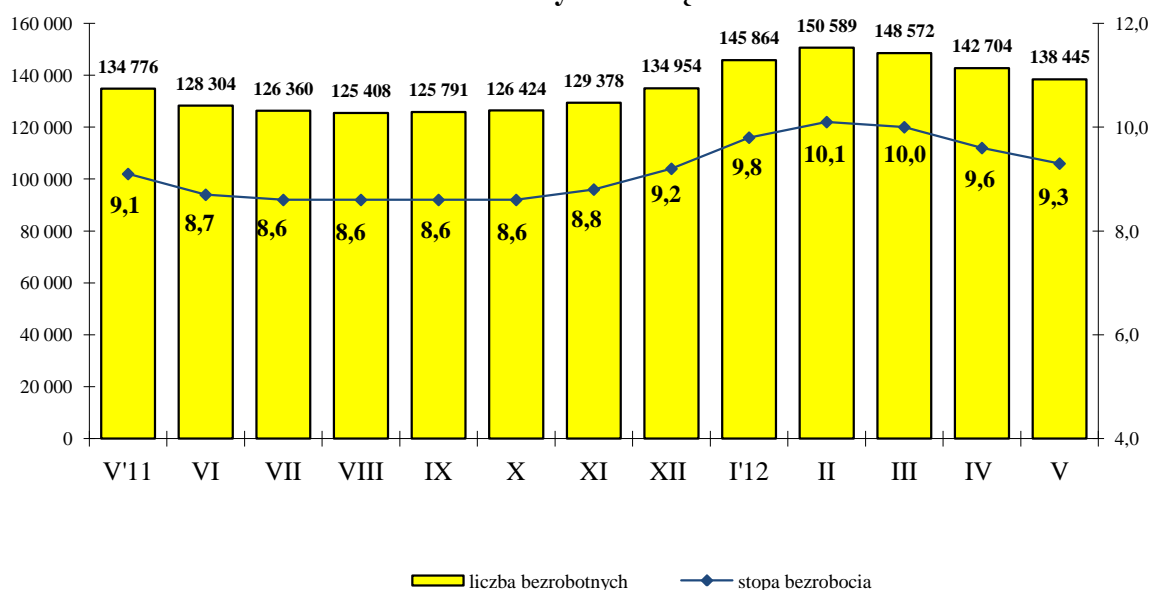
W odniesieniu do kwietnia 2012r. bezrobocie w regionie zmalało o 4 259 osób tj. 3,0%. Spadki zanotowano w 30 powiatach Wielkopolski, z czego najwyższe w krotoszyńskim 7,4%, kępińskim 6,9%, ostrzeszowskim 6,0%, gostyńskim 5,7% oraz wolsztyńskim 5,6%.

Wzrost bezrobocia wystąpił w powiecie średzkim.

Najwyższą liczbą bezrobotnych charakteryzowało się 6 powiatów i stanowiły one łącznie 41,8% populacji bezrobotnych województwa wielkopolskiego:

- poznański 18 889 osób (tj. 13,6% ogółu bezrobotnych),
- koniński 12 318 osób (tj. 8,9% ogółu bezrobotnych),
- gnieźnieński 7 421 osób (tj. 5,4% ogółu bezrobotnych),
- pilski 6 919 osób (tj. 5,0% ogółu bezrobotnych),
- ostrowski 6 284 osoby (tj. 4,5% ogółu bezrobotnych),
- kaliski 6 122 osoby (tj. 4,4% ogółu bezrobotnych).

Stopa bezrobocia (w %) oraz liczba bezrobotnych w danym miesiącu



Stopa bezrobocia w końcu maja w regionie wyniosła 9,3% i była niższa od stopy bezrobocia w kraju o 3,3 punktu procentowego. Województwo wielkopolskie należało do regionów o najniższym wskaźniku, najwyższy wystąpił w województwie warmińsko-mazurskim 19,7% (rozpiętość wskaźnika pomiędzy województwami wyniosła 10,4 punktu procentowego).

Zmiany bezrobocia odnotowane w maju 2012:

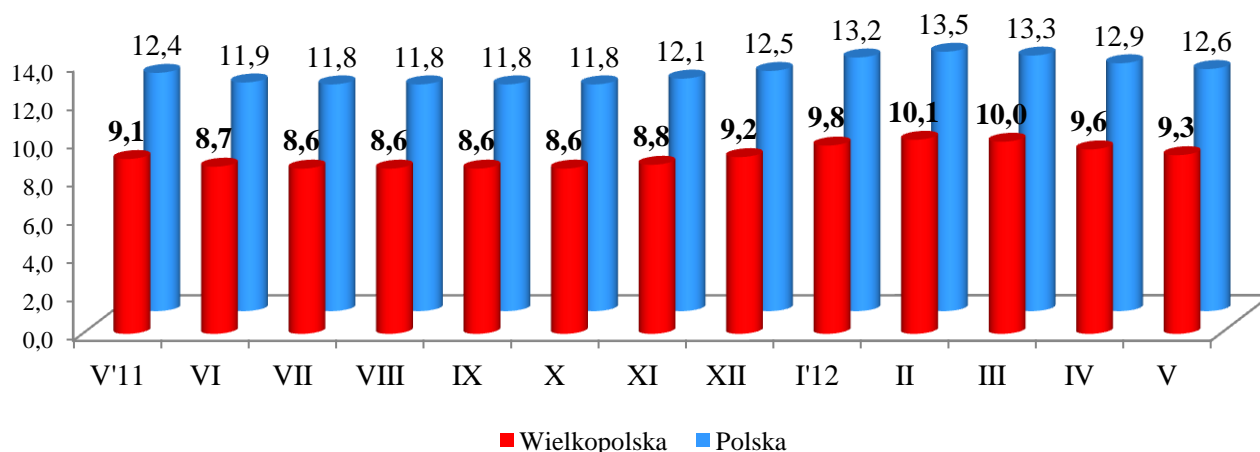
Polska:

- do maja 2011: wzrost liczby bezrobotnych o 51,3 tys. osób, wzrost stopy bezrobocia o 0,2 punktu procentowego,
- do kwietnia 2012: spadek liczby bezrobotnych o 58,7 tys. osób, spadek stopy bezrobocia o 0,3 punktu procentowego.

Wielkopolska:

- do maja 2011: wzrost liczby bezrobotnych o 3,6 tys. osób, wzrost stopy bezrobocia o 0,2 punktu procentowego,
- do kwietnia 2012: spadek liczby bezrobotnych o 4,3 tys. osób, spadek stopy bezrobocia o 0,3 punktu procentowego.

Stopa bezrobocia (w %)



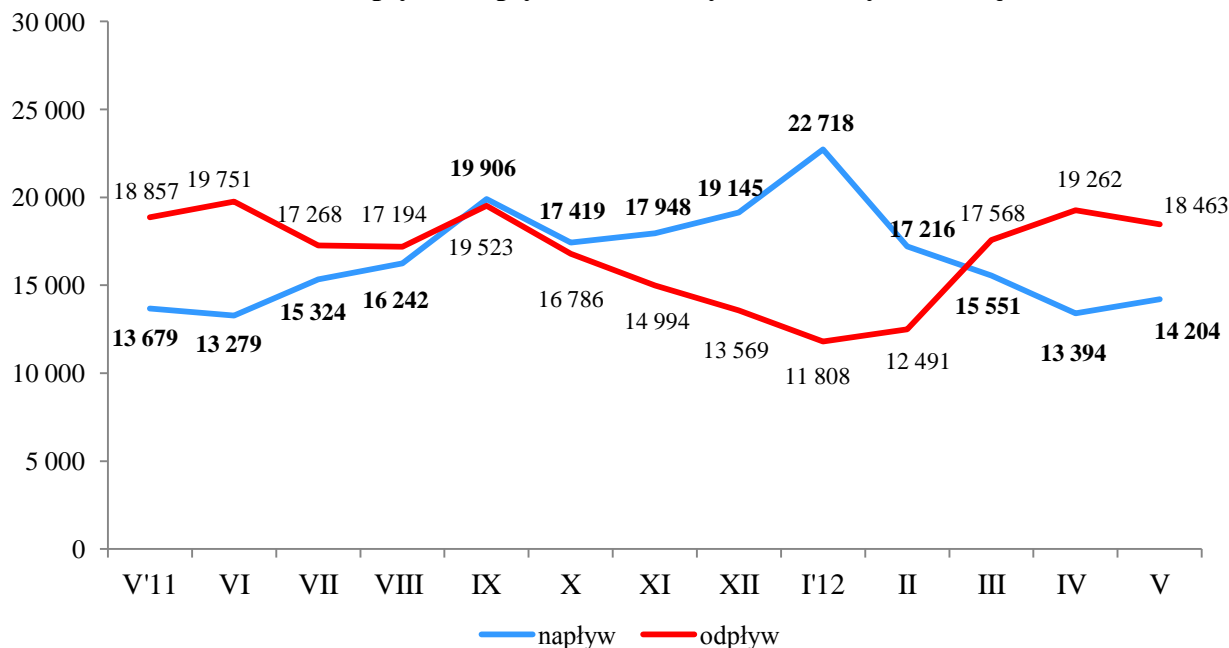
Na poziomie powiatów województwa wielkopolskiego rozpiętość stopy bezrobocia w maju 2012 roku wyniosła 15,7 punktu procentowego. Najwyższa stopa bezrobocia wystąpiła w powiatach: wągrowieckim 19,8%, złotowskim 18,0%, słupeckim 16,2% i chodzieskim 15,7%. Najniższa w powiatach: poznańskim 4,1%, kępińskim 6,1%, wolsztyńskim 6,2%, nowotomyskim 6,8% oraz kaliskim 7,9%.

W maju br. w urzędach pracy zarejestrowało się 14 417 osób, w tym:

- 14 204 to osoby bezrobotne,
- 213 to osoby poszukujące pracy.

Przewagę wśród nowo zarejestrowanych bezrobotnych stanowiły kobiety, mieszkańcy miast, rejestrujący się w urzędzie pracy po raz kolejny. Z tej grupy 28,2% osób nabyło prawo do pobierania zasiłku dla bezrobotnych, 48,6% z nich to osoby z wykształceniem poniżej średniego, natomiast 32,7% nie ukończyło 25 roku życia.

Napływ i odpływ bezrobotnych - w danym miesiącu



Urzędy pracy w maju wyłączyły z rejestrów 18 463 osoby bezrobotne, w tym 8 940 kobiet. Z ogółu wyrejestrowanych 616 osób tj. 3,3% odmówiło przyjęcia propozycji odpowiedniej pracy bądź innej formy aktywizacji, natomiast 8 760 osób tj. o 6,1% mniej niż w poprzednim miesiącu podjęło zatrudnienie, w tym:

- 50,0% kobiet,
- 46,8% mieszkańców wsi,
- 26,4% osób do 25 roku życia,
- 25,6% osób długotrwale bezrobotnych,
- 13,1% osób powyżej 50 roku życia.

Pozostałe przyczyny wyrejestrowań z wielkopolskich urzędów pracy przedstawiono poniżej w tabeli.

Osoby wyłączone z ewidencji bezrobotnych w województwie wielkopolskim

miesiące	osoby wyłączone z ewidencji bezrobotnych	z tego wyłączone z przyczyn								
		podjęcia pracy	rozpoczęcia szkolenia, stażu, przygotowania zawodowego dorosłych oraz prac społecznie użytecznych	niepotwierdzenia gotowości do pracy	dobrowolnej rezygnacji ze statusu bezrobotnego	rozpoczęcia realizacji indywidualnego programu zatrudnienia socjalnego lub podpisania kontraktu socjalnego	odmowy bez uzasadnionej przyczyny przyjęcia propozycji odpowiedniej pracy lub innej formy pomocy	nabycia praw emerytalnych lub rentowych	nabycia uprawnień do świadczenia przedemerytalnego	pozostających (podjęcia nauki, ukończenia 60/65 lat i innych)
styczeń 2012	11 808	6 262	218	3 054	911	0	492	170	153	548
luty 2012	12 491	6 331	746	3 196	826	68	443	147	129	605
marzec 2012	17 568	8 392	2 142	4 324	1 080	48	587	227	180	588
kwiecień 2012	19 262	9 334	2 763	4 628	958	25	677	191	140	546
maj 2012	18 463	8 760	1 804	5 005	1 164	97	616	241	175	601
maj 2012 [%]	100,0	47,4	9,8	27,1	6,3	0,5	3,3	1,3	1,0	3,3
% wzrost/spadek maj / kwiecień 2012	-4,1	-6,1	-34,7	8,1	21,5	288,0	-9,0	26,2	25,0	10,1
I-V 2012	79 592	39 079	7 673	20 207	4 939	238	2 815	976	777	2 888

W końcu maja br. 25 601 osób tj. 18,5% było uprawnionych do pobierania zasiłku dla bezrobotnych zgodnie z art. 71 ustawy o promocji zatrudnienia i instytucjach rynku pracy. W analizowanym miesiącu z Funduszu Pracy w Wielkopolsce na zasiłki dla bezrobotnych wydano łącznie 23 135,5 tys. zł, w tym 7 374,0 tys. zł na zasiłki podstawowe¹, 7 374,0 tys. zł na zasiłki podwyższone² oraz 3 399,6 tys. zł na zasiłki obniżone³.

W maju 2012r. do urzędów pracy zgłoszono 5 872 wolne miejsca pracy i miejsca aktywizacji zawodowej tj. o 5,6% więcej niż w kwietniu br., wśród nich 1 873 miejsca tj. 31,9% dotyczyło zatrudnienia subsydiowanego. Najmniej pracowników poszukiwali pracodawcy w powiatach chodzieskim, słupeckim i nowotomyskim – łącznie 201 ofert, w tym 106 na stanowiska refundowane.

¹ od 01 czerwca 2011r. wysokość zasiłku podstawowego dla bezrobotnych wynosi:

- 761,40 zł w okresie pierwszych trzech miesięcy posiadania prawa do zasiłku,
- 597,90 zł w okresie kolejnych miesięcy posiadania prawa do zasiłku.

² od 01 czerwca 2011r. wysokość zasiłku podwyższonego dla bezrobotnych wynosi:

- 913,70 zł w okresie pierwszych trzech miesięcy posiadania prawa do zasiłku,
- 717,50 zł w okresie kolejnych miesięcy posiadania prawa do zasiłku,

i przysługuje bezrobotnemu, którego okres uprawniający do zasiłku wynosi co najmniej 20 lat.

³ od 01 czerwca 2011r. wysokość zasiłku obniżonego dla bezrobotnych wynosi:

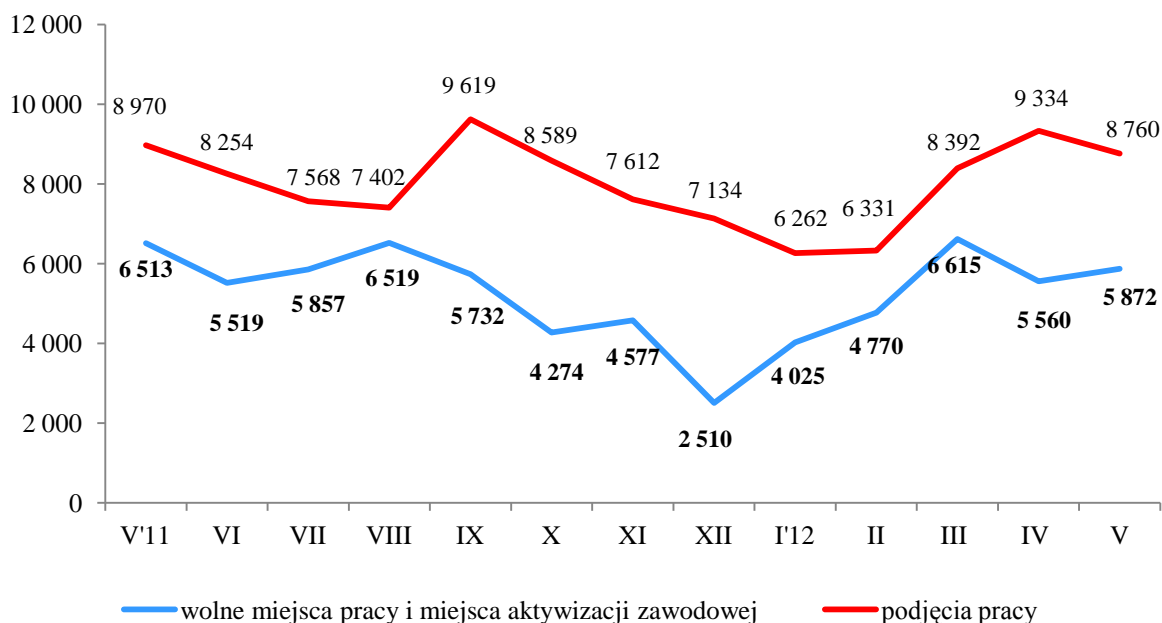
- 609,20 zł w okresie pierwszych trzech miesięcy posiadania prawa do zasiłku,
- 478,40 zł w okresie kolejnych miesięcy posiadania prawa do zasiłku,

i przysługuje bezrobotnemu, którego okres uprawniający do zasiłku wynosi mniej niż 5 lat.

Najwięcej wakatów pozyskały urzędy pracy w powiatach gnieźnieńskim, konińskim, ostrowskim i poznańskim.

W Wielkopolsce 543 wolne miejsca pracy pozostawały niewykorzystane przez okres ponad 1 miesiąca, z czego najwięcej w powiatach: kościańskim 95, ostrzeszowskim 75, kaliskim 59, nowotomyskim 51 i międzychodzkiem 48.

Wolne miejsca pracy i miejsca aktywizacji zawodowej oraz podjęcia pracy w poszczególnych miesiącach



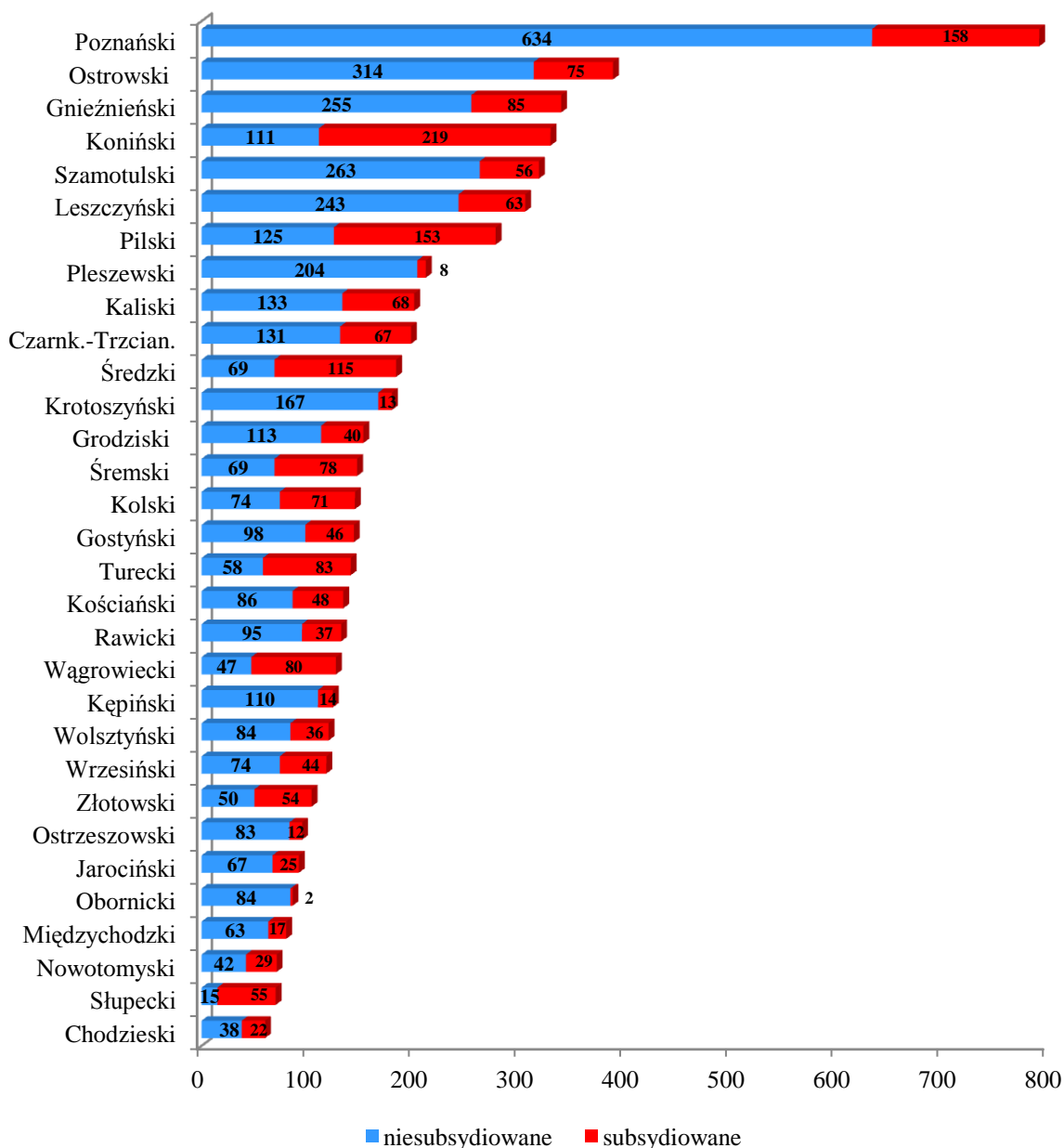
W ramach podpisanych 8 760 umów o pracę 8,1% stanowiło zatrudnienie subsydiowane, z czego:

- 303 osoby podjęły działalność gospodarczą,
- 188 osób zatrudniono na stanowiskach refundowanych,
- 114 osób zatrudniono w ramach prac interwencyjnych,
- 96 osób zatrudniono w ramach robót publicznych,
- 8 osób skorzystało z innej pracy subsydiowanej.

Na zatrudnienie subsydiowane z Funduszu Pracy wydano łącznie 7 158,2 tys. zł, w tym najwięcej z tytułu dotacji na podjęcie działalności gospodarczej 4 509,4 tys. zł. tj. 63,0% ww. kwoty.

Z samozatrudnienia⁴ w maju br. skorzystali bezrobotni mieszkańcy 21 wielkopolskich powiatów, z czego najwięcej osób rozpoczęło działalność gospodarczą w powiatach jarocińskim 49, kolskim 26, leszczyńskim 20, ostrowskim 20, gnieźnieńskim 19 i pleszewskim 19.

Wolne miejsca pracy i miejsca aktywizacji w maju 2012r.



⁴ wysokość środków na podjęcie działalności gospodarczej wynosi do 600% przeciętnego wynagrodzenia tj. 21 520,5zł a w ramach tworzonej spółdzielni socjalnej do 400% przeciętnego wynagrodzenia tj. 14 347,00zł, w ramach przystąpienia do istniejącej spółdzielni socjalnej do 300% przeciętnego wynagrodzenia tj. 10 760,25zł.

Aktywne formy przeciwdziałania bezrobociu w województwie wielkopolskim w 2012r. – liczba skierowanych osób oraz wydane środki z Funduszu Pracy.

Wyszczególnienie		prace interwencyjne	roboty publiczne	udzielone dotacje i refundacje*	szkolenia	staże	przygotowanie zawodowe dorosłych	prace społecznie użyteczne	inne aktywne formy	ogółem
styczeń	liczba osób	17	1	81	5	104	0	109	2	319
	wydatki FP (w tys. zł)	178,5	17,0	50,0	22,4	1 149,2	18,9	1,0	176,9	1 613,9
luty	liczba osób	51	16	86	98	531	0	117	1	900
	wydatki FP (w tys. zł)	169,1	17,1	250,9	53,9	947,2	14,6	15,2	124,6	1 592,6
marzec	liczba osób	183	140	180	308	1 466	4	364	3	2 648
	wydatki FP (w tys. zł)	203,2	25,7	1 258,0	83,4	1 035,3	10,8	25,3	154,3	2 796,0
kwiecień	liczba osób	204	271	295	448	1 558	2	755	10	3 543
	wydatki FP (w tys. zł)	244,8	168,4	3 286,6	299,3	2 037,6	13,2	73,3	380,2	6 503,4
maj	liczba osób	114	96	491	599	960	10	235	8	2 513
	wydatki FP (w tys. zł)	364,3	539,6	6 254,3	539,7	3 674,9	15,1	148,3	507,0	12 043,2
I-V	liczba osób	569	524	1 133	1 458	4 619	16	1 580	24	9 923
	wydatki FP (w tys. zł)	1 159,9	767,8	11 099,8	998,7	8 844,2	72,6	263,1	1 343,0	24 549,1
I-V [%]	liczba osób	5,7	5,3	11,4	14,7	46,6	0,2	15,9	0,2	100,0
	wydatki FP	4,7	3,1	45,2	4,1	36,0	0,3	1,1	5,5	100,0

* aktywizacja w ramach udzielonej dotacji na podjęcie działalności gospodarczej oraz refundacji kosztów zatrudnienia bezrobotnego.

Prace interwencyjne uruchomiono w 22 wielkopolskich powiatach, najwięcej osób zatrudniono w: konińskim 20, kaliskim 13, rawickim 13, ostrowskim 10, chodzieskim 9 i śłupeckim 9.

Umowy o pracę w ramach robót publicznych w maju podpisało 96 osób, najwięcej w powiatach konińskim, średzkim i złotowskim.

W maju br. za pośrednictwem powiatowych urzędów pracy zatrudnienie niesubsydiowane podjęło 8 051 Wielkopolan, w tym 263 osoby w ramach prac sezonowych. Z tej grupy 3 718 osób tj. 46,2% to mieszkańcy wsi.

W maju na szkolenia skierowano 599 osób, w tym najwięcej w powiatach: poznańskim 109, pleszewskim 70, gnieźnieńskim 54, leszczyńskim 50 i wrzesińskim 39. Koszty szkoleń wyniosły łącznie 539,7 tys. zł. Umowy stażowe podpisało 960 osób, w tym najwięcej w powiatach: poznańskim 112, chodzieskim 67, gnieźnieńskim 66, szamotulskim 55 i wągrowieckim 53. Łącznie w maju wydano 3 674,9 tys. zł z tytułu stypendiów i składek na ubezpieczenie społeczne dla 3 919 osób odbywających staż.

Wybrane kategorie bezrobotnych

Wśród osób bezrobotnych w maju dominowały kobiety. Ich udział wyniósł 56,7% (78 546 osób). W grupie osób poszukujących pracy kobiety stanowiły 42,5% (1 124 osoby).

Najwięcej bezrobotnych kobiet było w kategoriach:

- bez wykształcenia średniego 37 707,
- długotrwale bezrobotnych 37 444,
- zamieszkałych na wsi 37 132,
- bez kwalifikacji zawodowych 22 212,
- bez doświadczenia zawodowego 18 297,
- do 25 roku życia 18 053.

Najwyższy odsetek bezrobotnych kobiet wystąpił w powiatach: ostrzeszowskim 66,0%, krotoszyńskim 63,2%, kępińskim 62,6%, kościańskim 62,0% i tureckim 61,9%.

W analizowanym miesiącu w aktywnych formach przeciwdziałania bezrobociu wzięły udział 1 283 kobiety, tj. 51,1% ogółu aktywizowanych, najwięcej z nich rozpoczęło staż oraz zostało skierowanych na szkolenia.

Prawie połowa bezrobotnych, tj. 46,4% osób to mieszkańcy wsi, największy odsetek tych osób występuje w podregionie konińskim 57,2%, kaliskim 50,7% i leszczyńskim 49,6%. W maju br. z ogółu osób wyłączonych z rejestrów mieszkańcy wsi stanowili 46,1%, 1 244 osoby wzięły udział w aktywnych formach przeciwdziałania bezrobociu, z czego najwięcej tj. 456 osób rozpoczęło staż.

W wielkopolskich urzędach pracy w końcu maja zarejestrowanych było 124 498 osób będących w szczególnej sytuacji na rynku pracy⁵. Grupa ta stanowiła przedział od 84,3% do 93,9% ogółu bezrobotnych. Najwyższy odsetek tych osób wystąpił w powiatach: średzkim 93,9%, chodzieskim 93,6%, grodziskim 93,3%, oraz węgrowskim 93,0%.

W Wielkopolsce największą grupę wśród całej populacji bezrobotnych stanowią osoby nie posiadające wykształcenia średniego 78 388 tj. 56,6%, długotrwale bezrobotni 59 402 tj. 42,9%, osoby bez kwalifikacji zawodowych 37 788 tj. 27,3%, osoby do 25 roku życia 30 736 tj. 22,2% oraz osoby bez doświadczenia zawodowego⁶ 28 540 tj. 20,6%.

Ponad połowa bezrobotnych mieszkańców Wielkopolski to osoby z wykształceniem najwyżej zawodowym. W porównaniu z analogicznym okresem roku poprzedniego ich liczba wzrosła o 4,4%. Największy udział osób bez wykształcenia średniego wystąpił w powiatach: średzkim 66,5%, grodziskim 65,7%,

⁵ zgodnie z art. 49 ustawy o promocji zatrudnienia i instytucjach rynku pracy są to bezrobotni:

- do 25 roku życia,
- długotrwale albo po zakończeniu realizacji kontraktu socjalnego albo kobiety, które nie podjęły zatrudnienia po urodzeniu dziecka,
- powyżej 50 roku życia,
- bez kwalifikacji zawodowych, bez doświadczenia zawodowego lub bez wykształcenia średniego,
- samotnie wychowujących co najmniej jedno dziecko do 18 roku życia,
- którzy po odbyciu kary pozbawienia wolności nie podjęli zatrudnienia,
- niepełnosprawni.

⁶ bezrobotny nieposiadający kwalifikacji do wykonywania jakiegokolwiek zawodu poświadczonego dyplomem, świadectwem, zaświadczeniem instytucji szkoleniowej lub innym dokumentem uprawniającym do wykonywania zawodu.

nowotomyskim 64,2%, wągrowieckim 63,9% oraz złotowskim 62,3%. Zasiłek dla bezrobotnych pobiera 17,1% z tej populacji.

Osób bez wykształcenia średniego zarejestrowało się w maju 6 908 tj. 48,6% ogółu napływu w tym miesiącu, 60,4% z tej grupy to mężczyźni.

Wśród ogółu bezrobotnych 42,9% stanowiły osoby bezrobotne długotrwale⁷, w tym 63,0% to kobiety. W odniesieniu do maja 2011 roku liczba osób długotrwale bezrobotnych wzrosła o 2,7%. W maju 2012r. status osoby długotrwale bezrobotnej nabyło 4 809 osób, 5 984 osoby wyrejestrowano z urzędów pracy. Pracę rozpoczęło 2 241 osób długotrwale pozostających bez zatrudnienia tj. 25,6% podjęć pracy ogółem.

Największym odsetkiem długotrwałego bezrobocia charakteryzowały się powiaty słupecki 56,5%, koniński 54,6%, wągrowiecki 52,5%, kolski 51,6% oraz wrzesiński 50,7%.

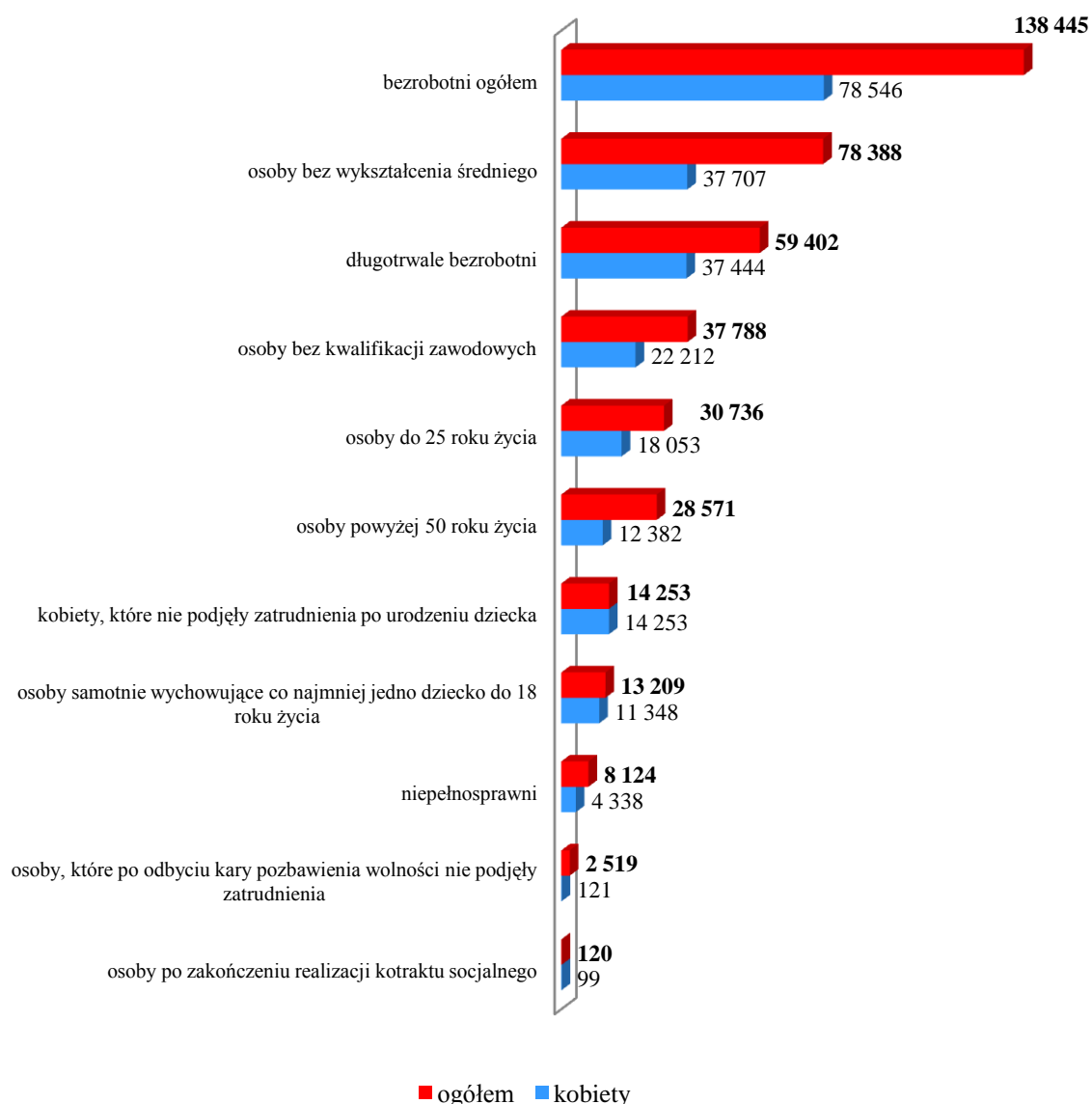
Z ogółu osób, które zarejestrowały się w powiatowych urzędach pracy w maju br. 4 649 tj. 32,7% nie przekroczyło 25 lat. Wśród tych osób 2 436 zgłosiło się do urzędu pracy po raz kolejny, w tym 264 osoby po odbyciu stażu. Z rejestrów wyłączono 5 448 osób, 42,5% z nich podjęło zatrudnienie. W odniesieniu do stanu sprzed 12 m-cy liczba bezrobotnych w tej kategorii zmniejszyła się o 4,7%.

Największy udział młodych bezrobotnych wystąpił w powiatach: grodziskim 31,5%, ostrzeszowskim 29,5%, kępińskim 29,3%, wolsztyńskim 28,0% oraz słupeckim 27,4%. Najmniejszy w powiatach: poznańskim 12,0%, kaliskim 18,4%, pilskim 19,8%, leszczyńskim 20,1% oraz szamotulskim 21,6%.

⁷ bezrobotny pozostający w rejestrze powiatowego urzędu pracy łącznie przez okres ponad 12 m-cy w okresie ostatnich 2 lat, z wyłączeniem okresów odbywania stażu i przygotowania zawodowego dorosłych.

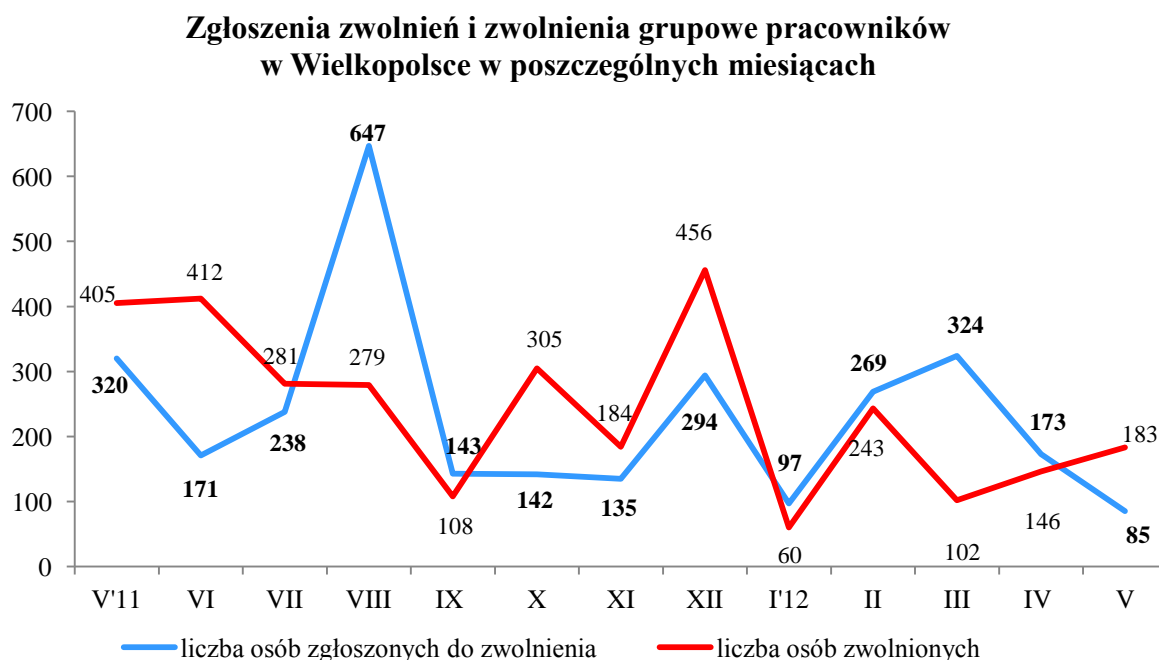
Mniejszą grupę wśród nowych rejestracji stanowiły osoby powyżej 50 roku życia (2 417 osób, w tym 43,3% to kobiety). W maju wyrejestrowano 2 788 osób z tej grupy, w tym 1 144 osoby z powodu podjęcia pracy. Aktywnymi formami przeciwdziałania bezrobociu objęto w maju 381 osób powyżej 50 roku życia, najczęściej z nich skierowano na staż. Najwyższy odsetek bezrobotnych wystąpił w powiatach: kaliskim, międzychodzkiem, pilskim, poznańskim oraz szamotulskim.

Wybrane kategorie bezrobotnych - według stanu na koniec maja 2012r.



Grupowe zwolnienia pracowników w Wielkopolsce

W maju br. 3 przedsiębiorców z terenu Wielkopolski zgłosiło do powiatowych urzędów pracy zamiar grupowego zwolnienia pracowników. Zwolnieniem zaplanowano objąć 85 osób w powiatach: poznańskim 56 osób, kaliskim 17 osób i pilskim 12 osób. W tym samym czasie 13 firm rozwiązało stosunek pracy ze 183 pracownikami w ramach zaplanowanych zwolnień grupowych.



Zatrudnianie cudzoziemców

W maju br. Wielkopolskie urzędy pracy zarejestrowały łącznie 1 434 oświadczenia pracodawców o zamiarze zatrudnienia cudzoziemców⁸ tj. o 218 oświadczeń więcej niż w kwietniu. Możliwość krótkoterminowego zatrudnienia bez zezwolenia na pracę uzyskali głównie obywatele Ukrainy, dla których wydano 1 354 oświadczeń.

Pracodawcy występowali przede wszystkim z zamiarem zatrudnienia w sektorze rolniczym 27,0%, przemyśle 18,0% i handlu 15,0%.

⁸ zgodnie z rozporządzeniem Ministra Pracy i Polityki Społecznej z dnia 20 lipca 2011r. w sprawie przypadków, w których powierzenie wykonywania pracy cudzoziemcowi na terytorium Rzeczypospolitej Polskiej jest dopuszczalne bez konieczności uzyskania zezwolenia na pracę (Dz.U. Nr 155, poz. 919).

Liczba zarejestrowanych oświadczeń o zamiarze zatrudnienia cudzoziemców w latach 2011 i 2012
Liczba wydanych oświadczeń

Wyszczególnienie	w tym dla obywateli:												Ogółem		
	Białorusi		Rosji		Ukrainy		Moldawii		Gruzji		2011	2012	%		
	2011	2012	2011	2012	2011	2012	2011	2012	2011	2012				2012/2011	
styczeń	12	18	2	4	1 056	886	88	50	7	2	1 165	960	-17,6		
luty	16	7	2	2	1 064	1 119	49	11	5	13	1 136	1 152	1,4		
marzec	9	20	5	4	1 204	1 315	73	23	10	3	1 301	1 365	4,9		
kwiecień	17	4	0	6	781	1 158	42	47	7	1	847	1 216	43,6		
maj	14	6	0	4	955	1 354	76	53	6	17	1 051	1 434	36,4		
czerwiec	7	-	4	-	931	-	108	-	6	-	1 056	-	-		
lipiec	14	-	4	-	774	-	138	-	7	-	937	-	-		
sierpień	30	-	10	-	743	-	164	-	0	-	947	-	-		
wrzesień	15	-	4	-	831	-	73	-	1	-	924	-	-		
październik	8	-	2	-	792	-	44	-	2	-	848	-	-		
listopad	17	-	1	-	781	-	12	-	1	-	812	-	-		
grudzień	10	-	4	-	772	-	9	-	8	-	803	-	-		
ogółem	169	55	38	20	10 684	5 832	876	184	60	36	11 827	6 127	-		

Tabela 1. Zestawienia podstawowych danych dla województwa wielkopolskiego
1.1.1. Zmiany na rynku pracy w maju 2012r.

Wyszczególnienie	Bezrobotni ogółem	Kobiety	Mężczyźni	Bezrobotni z prawem do zasiłku	Bezrobotni do 2,5 roku życia	Bezrobotni w okresie do 12 m-cy od dnia ukończenia nauki	Bezrobotni powyżej 50 roku życia	Długotrwałe bezrobotni	Niepelnosprawni	Bezrobotni zamieszkałi na wsi
Stan w końcu maja 2012r.	138 445	78 546	59 899	25 601	30 736	7 068	28 571	59 402	8 124	64 291
Procentowy wzrost/spadek w stosunku do kwietnia 2012r.	-3,0	-2,0	-4,2	-4,3	-3,7	15,3	-1,3	-1,9	-1,0	-3,2
Procentowy wzrost/spadek w stosunku do maja 2011r.	2,7	1,9	3,9	11,9	-4,7	-2,0	9,4	2,7	11,7	2,8

Okresy	Napływ do bezrobocia	Odływ z bezrobocia	Podjęcia pracy ogółem	Aktywne formy przeciwdziałania bezrobociu	Wolne miejsca pracy i miejsca aktywizacji zawodowej
od stycznia do maja 2012r.	83 083	79 592	39 079	9 923	26 842
Procentowy wzrost/spadek w stosunku do analogicznego okresu poprzedniego roku	0,0	-4,7	-8,6	39,8	1,0

I.2. Wybrane kategorie bezrobotnych w Wielkopolsce w ostatnich 13 miesiącach

Liczba osób bezrobotnych - dane z końca każdego miesiąca														
L.p.	kategorie	V'11	VI	VII	VIII	IX	X	XI	XII	I'12	II	III	IV	V
1	ogółem	134 776	128 304	126 360	125 408	125 791	126 424	129 378	134 954	145 864	150 589	148 572	142 704	138 445
2	kobiety	77 110	75 202	75 168	75 618	75 970	76 054	76 796	78 369	82 770	83 961	82 749	80 178	78 546
3	do 25 roku życia	32 236	30 277	29 715	29 328	31 237	31 525	31 948	32 637	35 075	35 871	34 405	31 931	30 736
4	powyżej 50 roku życia	26 118	25 173	24 748	24 440	24 140	24 402	25 080	26 581	28 493	29 402	29 521	28 942	28 571
5	długotrwale bezrobotni	57 833	56 075	55 428	55 099	55 075	55 485	56 351	58 282	61 146	62 488	62 220	60 577	59 402
6	bez kwalifikacji zawodowych	36 919	35 260	34 551	33 971	34 200	34 414	35 223	36 401	39 266	40 633	40 189	38 576	37 788
7	bez doświadczenia zawodowego	30 446	29 167	28 965	28 877	29 352	29 295	29 490	29 852	31 237	31 725	30 584	28 877	28 540
8	bez wykształcenia średniego	75 101	70 549	68 348	67 254	68 299	69 235	71 853	75 993	82 900	86 235	85 463	81 848	78 388
9	niepełnosprawni	7 273	7 081	7 024	7 087	7 131	7 152	7 317	7 604	8 110	8 239	8 361	8 203	8 124
% udział osób z poszczególnych kategorii w ogóle bezrobotnych														
L.p.	kategorie	V'11	VI	VII	VIII	IX	X	XI	XII	I'12	II	III	IV	V
1	kobiety	57,2 ↑	58,6 ↑	59,5 ↑	60,3 ↑	60,4 ↑	60,2 ↓	59,4 ↓	58,1 ↓	56,7 ↓	55,8 ↓	55,7 ↓	56,2 ↑	56,7 ↑
2	do 25 roku życia	23,9 ↓	23,6 ↓	23,5 ↓	23,4 ↓	24,8 ↑	24,9 ↑	24,7 ↓	24,2 ↓	24,0 ↓	23,8 ↓	23,2 ↓	22,4 ↓	22,2 ↓
3	powyżej 50 roku życia	19,4 ↑	19,6 ↑	19,6 ↑	19,5 ↓	19,2 ↓	19,3 ↑	19,4 ↑	19,7 ↑	19,5 ↓	19,5 ↓	19,9 ↑	20,3 ↑	20,6 ↑
4	długotrwale bezrobotni	42,9 ↑	43,7 ↑	43,9 ↑	43,9 ↑	43,8 ↓	43,9 ↑	43,6 ↓	43,2 ↓	41,9 ↓	41,5 ↓	41,9 ↑	42,4 ↑	42,9 ↑
5	bez kwalifikacji zawodowych	27,4 ↑	27,5 ↑	27,3 ↓	27,1 ↓	27,2 ↑	27,2 ↑	27,2 ↑	27,0 ↓	26,9 ↓	27,0 ↑	27,1 ↑	27,0 ↓	27,3 ↑
6	bez doświadczenia zawodowego	22,6 ↑	22,7 ↑	22,9 ↑	23,0 ↑	23,3 ↑	23,2 ↓	22,8 ↓	22,1 ↓	21,4 ↓	21,1 ↓	20,6 ↓	20,2 ↓	20,6 ↑
7	bez wykształcenia średniego	55,7 ↓	55,0 ↓	54,1 ↓	53,6 ↓	54,3 ↑	54,8 ↑	55,5 ↑	56,3 ↑	56,8 ↑	57,3 ↑	57,5 ↑	57,4 ↓	56,6 ↓
8	niepełnosprawni	5,4 ↑	5,5 ↑	5,6 ↑	5,7 ↑	5,7	5,7	5,7	5,6 ↓	5,6	5,5 ↓	5,6 ↑	5,7 ↑	5,9 ↑
Liczba osób objętych aktywnymi formami przeciwdziałania bezrobociu w poszczególnych miesiącach														
L.p.	kategorie	V'11	VI	VII	VIII	IX	X	XI	XII	I'12	II	III	IV	V
1	ogółem	1 901	2 562	2 558	2 743	2 371	1 710	1 269	1 143	319	900	2 648	3 543	2 513
2	kobiety	1 041	1 357	1 356	1 596	1 341	875	663	564	184	596	1 688	2 099	1 283
3	do 25 roku życia	717	1 064	1 047	1 071	891	601	372	318	107	491	1 264	1 348	925
4	długotrwale bezrobotni	683	933	970	1 073	836	595	480	324	148	310	924	1 566	1 065
5	powyżej 50 roku życia	306	354	427	483	350	216	160	121	64	90	336	610	381

↑↓ - wzrost/spadek w stosunku do poprzedniego miesiąca

1.3 Liczba bezrobotnych i stopa bezrobocia w latach 1999 – 2012

Rok i miesiąc		Liczba bezrobotnych ogółem	Liczba bezrobotnych kobiet	Procent bezrobotnych kobiet	Liczba bezrobotnych mężczyzn	Procent bezrobotnych mężczyzn	Stopa bezrobocia (w %)
1999	XII	164 639	96 696	58,7	67 943	41,3	10,5
2000	XII	193 326	111 496	57,7	81 830	42,3	12,5
2001	XII	237 268	127 850	53,9	109 418	46,1	16,6
2002	XII	249 238	129 906	52,1	119 332	47,9	17,2
2003	XII	247 869	132 100	53,3	115 769	46,7	17,1
2004	XII	232 251	127 938	55,1	104 313	44,9	15,9
2005	XII	211 420	122 011	57,7	89 409	42,3	14,6
2006	XII	169 089	105 818	62,6	63 271	37,4	11,7
2007	XII	112 827	74 192	65,8	38 635	34,2	7,8
2008	XII	91 441	56 564	61,9	34 877	38,1	6,4
2009	XII	133 563	73 039	54,7	60 524	45,3	9,2
2010	XII	135 172	75 711	56,0	59 461	44,0	9,2
2011	XII	134 954	78 369	58,1	56 585	41,9	9,2
2012	I	145 864	82 770	56,7	63 094	43,3	9,8
2012	II	150 589	83 961	55,8	66 628	44,2	10,1
2012	III	148 572	82 749	55,7	65 823	44,3	10,0
2012	IV	142 704	80 178	56,2	62 526	43,8	9,6
2012	V	138 445	78 546	56,7	59 899	43,3	9,3

1.4. Liczba bezrobotnych – stan w końcu ostatnich 13 miesięcy

Ip	Powiaty	V'11	VI	VII	VIII	IX	X	XI	XII	I'12	II	III	IV	V
1	Chodzieski	3 029	3 009	2 944	2 937	2 926	2 911	2 957	3 086	3 286	3 309	3 296	3 208	3 107
2	Czarnkowsko - Trzcianecki	4 439	4 236	4 146	4 152	4 297	4 330	4 518	4 783	5 136	5 311	5 198	4 833	4 835
3	Gnieźniński	6 946	6 702	6 588	6 479	6 454	6 495	6 616	6 802	7 448	7 651	7 731	7 553	7 421
4	Gostyński	3 804	3 543	3 509	3 418	3 454	3 559	3 686	3 922	4 181	4 219	4 149	3 905	3 681
5	Grodziski	1 826	1 851	1 929	1 922	1 929	1 945	1 942	1 985	2 123	2 209	2 255	2 250	2 241
6	Jarociński	3 568	3 338	3 257	3 204	3 145	3 083	3 144	3 309	3 737	3 951	3 961	3 747	3 687
7	Kaliski	6 545	6 232	6 099	6 034	6 084	6 023	5 913	6 240	6 677	6 899	6 643	6 406	6 122
7a	- powiat ziemski	2 556	2 399	2 331	2 318	2 362	2 281	2 299	2 497	2 660	2 735	2 628	2 491	2 353
7b	- m. Kalisz	3 989	3 833	3 768	3 716	3 722	3 742	3 614	3 743	4 017	4 164	4 015	3 915	3 769
8	Kępniński	1 680	1 602	1 616	1 522	1 576	1 663	1 658	1 714	1 861	1 908	1 900	1 756	1 634
9	Koński	4 917	4 765	4 667	4 630	4 753	4 924	5 029	5 200	5 548	5 630	5 487	5 248	5 075
10	Koniński	12 943	12 231	12 159	11 945	11 818	11 629	12 136	12 504	13 162	13 558	13 214	12 764	12 318
10a	- powiat ziemski	7 859	7 424	7 357	7 222	7 187	7 084	7 439	7 780	8 158	8 378	8 112	7 768	7 448
10b	- m. Konin	5 084	4 807	4 802	4 723	4 631	4 545	4 697	4 724	5 004	5 180	5 102	4 996	4 870
11	Kosciński	2 343	2 154	2 161	2 179	2 233	2 223	2 338	2 415	2 569	2 639	2 617	2 477	2 433
12	Krotoszyński	3 482	3 283	3 194	3 145	3 169	3 128	3 232	3 382	3 745	3 884	3 760	3 558	3 295
13	Leszczyński	4 325	4 149	4 132	4 161	4 189	4 241	4 162	4 319	4 678	4 797	4 751	4 572	4 446
13a	- powiat ziemski	1 758	1 669	1 638	1 642	1 653	1 689	1 680	1 804	1 914	1 965	1 921	1 846	1 769
13b	- m. Leszno	2 567	2 480	2 494	2 519	2 536	2 552	2 482	2 515	2 764	2 832	2 830	2 726	2 677
14	Międzychodzki	1 024	923	842	793	802	938	895	1 188	1 392	1 419	1 408	1 364	1 342
15	Nowotomyski	1 877	1 749	1 702	1 673	1 703	1 726	1 835	1 891	2 170	2 262	2 232	2 082	1 979
16	Obornicki	2 420	2 285	2 190	2 156	2 129	2 155	2 211	2 261	2 480	2 595	2 581	2 582	2 579
17	Ostrowski	6 803	6 156	6 007	5 992	6 005	5 992	6 134	6 536	7 017	7 237	7 016	6 614	6 284
18	Ostrzeszowski	2 296	2 134	2 070	2 036	2 125	2 127	2 270	2 482	2 717	2 809	2 626	2 402	2 258
19	Piński	6 157	5 991	5 825	5 770	5 854	5 898	6 166	6 429	7 107	7 439	7 393	7 123	6 919
20	Pleszewski	3 160	2 922	2 679	2 727	2 719	2 689	2 856	3 113	3 407	3 475	3 288	3 028	2 860
21	Poznański	17 089	16 290	15 900	16 033	15 845	16 231	16 489	16 963	18 356	19 328	19 720	19 207	18 889
21a	- powiat ziemski	5 240	4 934	4 860	4 961	4 907	5 136	5 135	5 383	5 933	6 307	6 525	6 321	6 329
21b	- m. Poznań	11 849	11 356	11 040	11 072	10 938	11 095	11 354	11 580	12 423	13 021	13 195	12 886	12 560
22	Rawicki	2 794	2 647	2 691	2 636	2 647	2 587	2 613	2 759	2 892	2 986	2 915	2 834	2 719
23	Ślupski	3 650	3 590	3 596	3 621	3 636	3 675	3 785	3 958	4 237	4 293	4 139	3 932	3 869
24	Szamotulski	3 699	3 551	3 570	3 547	3 573	3 548	3 585	3 611	3 945	4 180	4 138	4 067	3 947
25	Śreński	3 275	3 239	3 120	3 049	2 954	2 983	3 015	3 042	3 250	3 284	3 276	3 289	3 331
26	Śremski	1 881	1 802	1 765	1 772	1 777	1 786	1 871	1 927	2 135	2 225	2 209	2 128	2 084
27	Turecki	4 226	3 985	4 069	3 949	3 795	3 727	3 823	4 059	4 514	4 689	4 561	4 259	4 085
28	Wągrowiecki	4 571	4 407	4 416	4 389	4 608	4 621	4 723	4 888	5 137	5 260	5 184	4 997	4 898
29	Wolsztyński	1 517	1 363	1 382	1 393	1 430	1 386	1 424	1 566	1 735	1 757	1 726	1 684	1 589
30	Wrzesiński	3 969	3 823	3 793	3 817	3 852	3 835	3 914	3 999	4 316	4 422	4 334	4 215	4 089
31	Złotowski	4 521	4 352	4 342	4 327	4 310	4 366	4 438	4 621	4 906	4 964	4 864	4 620	4 429
	Województwo	134 776	128 304	126 360	125 408	125 791	126 424	129 378	134 954	145 864	150 589	148 572	142 704	138 445

Tabela 2. Stopa bezrobocia rejestrowanego w końcu maja 2012r.

2.1. Poziom i stopa bezrobocia w kraju i w województwach

L.p.	Województwa	Liczba bezrobotnych w końcu maja 2012 (w tysiącach)	Stopa bezrobocia w końcu maja 2012 (w %)	Wzrost/spadek stopy bezrobocia do poprzedniego miesiąca	Wzrost/spadek stopy bezrobocia do analogicznego miesiąca poprzedniego roku
1.	dolnośląskie	147,7	12,8	-0,3	0,1
2.	kujawsko-pomorskie	141,0	17,0	-0,4	0,1
3.	lubelskie	123,3	13,3	-0,4	0,1
4.	lubuskie	58,9	15,3	-0,4	0,1
5.	łódzkie	146,1	13,3	-0,2	0,7
6.	małopolskie	148,3	10,7	-0,3	0,4
7.	mazowieckie	257,1	10,3	-0,1	0,4
8.	opolskie	49,3	13,6	-0,3	0,6
9.	podkarpackie	142,0	15,3	-0,4	0,3
10.	podlaskie	65,3	14,0	-0,3	0,4
11.	pomorskie	107,4	12,5	-0,3	0,2
12.	śląskie	193,6	10,5	-0,2	0,4
13.	świętokrzyskie	82,4	15,1	-0,3	0,1
14.	warmińsko- mazurskie	105,2	19,7	-0,7	0,2
15.	wielkopolskie	138,4	9,3	-0,3	0,2
16.	zachodniopomorskie	107,8	17,3	-0,6	-0,2
	POLSKA	2 013,9	12,6	-0,3	0,2

2.2. Stopa bezrobocia w powiatach

Lp.	Powiaty	Stopa bezrobocia w końcu maja 2012r. (w %)	Wzrost/spadek stopy bezrobocia w stosunku do kwietnia 2012r.	Wzrost/spadek stopy bezrobocia w stosunku do maja 2011r.
1.	chodzieski	15,7	-0,4	0,3
2.	czarnkowsko -trzcianecki	14,8	0,0	1,0
3.	gnieźnieński	14,3	-0,2	0,8
4.	gostyński	11,7	-0,7	-0,4
5.	grodziski	10,1	0,0	1,7
6.	jarociński	14,0	-0,2	0,4
7.	kaliski *	7,9	-0,4	-0,6
7a.	- powiat ziemski	8,0	-0,5	-0,7
7b.	- m. Kalisz	7,8	-0,3	-0,5
8.	kępiński	6,1	-0,4	-0,2
9.	kolski	14,7	-0,5	0,3
10.	koniński *	15,2	-0,5	-0,6
10a.	- powiat ziemski	17,1	-0,6	-0,7
10b.	- m. Konin	13,0	-0,3	-0,5
11.	kościański	8,7	-0,2	0,3
12.	krotoszyński	10,1	-0,8	-0,6
13.	leszczyński *	8,4	-0,3	0,2
13a.	- powiat ziemski	8,7	-0,4	0,0
13b.	- m. Leszno	8,2	-0,2	0,3
14.	międzychodzki	9,7	-0,2	2,1
15.	nowotomyski	6,8	-0,4	0,3
16.	obornicki	11,8	0,0	0,6
17.	ostrowski	10,1	-0,4	-0,7
18.	ostrzeszowski	9,7	-0,5	-0,1
19.	pilski	12,4	-0,3	1,2
20.	pleszewski	11,7	-0,6	-1,0
21.	poznański *	4,1	-0,1	0,4
21a.	- powiat ziemski	4,3	0,0	0,7
21b.	- m. Poznań	4,0	-0,1	0,3
22.	rawicki	10,6	-0,4	-0,3
23.	śłupecki	16,2	-0,3	0,7
24.	szamotulski	11,8	-0,3	0,7
25.	średzki	14,6	0,2	0,2
26.	śremski	8,8	-0,2	0,8
27.	turecki	11,5	-0,4	-0,3
28.	wągrowiecki	19,8	-0,4	1,0
29.	wolsztyński	6,2	-0,3	0,3
30.	wrzesiński	14,0	-0,3	0,4
31.	złotowski	18,0	-0,6	-0,3
	województwo	9,3	-0,3	0,2
*	podregion kaliski	9,6	-0,4	-0,4
*	podregion koniński	14,5	-0,4	-0,2
*	podregion leszczyński	9,1	-0,3	0,1
*	podregion pilski	15,4	-0,3	0,8
*	podregion poznański	6,8	-0,1	0,6

* Wyliczenia Wojewódzkiego Urzędu Pracy w Poznaniu

Tabela 3. Osoby bezrobotne w Wielkopolsce ogółem – maj 2012r.

3.1. Liczba, zmiany i płynność bezrobocia

Lp.	Powiaty	Liczba osób bezrobotnych w końcu miesiąca	% wzrost/spadek		dane z miesiąca sprawozdawczego		
			w stosunku do kwietnia 2012r.	w stosunku do maja 2011r.	napływ	odpływ	
						ogółem	z powodu podjęcia pracy
1.	chodzieski	3 107	-3,1	2,6	264	365	126
2.	czarnkowsko-trzcianecki	4 835	0,0	8,9	533	531	280
3.	gnieźnieński	7 421	-1,7	6,8	702	834	364
4.	gostyński	3 681	-5,7	-3,2	380	604	328
5.	grodziski	2 241	-0,4	22,7	208	217	100
6.	jarociński	3 687	-1,6	3,3	448	508	270
7.	kaliski	6 122	-4,4	-6,5	581	865	367
7a.	- powiat ziemski	2 353	-5,5	-7,9	195	333	127
7b.	- m. Kalisz	3 769	-3,7	-5,5	386	532	240
8.	kępiński	1 634	-6,9	-2,7	187	309	116
9.	kolski	5 075	-3,3	3,2	537	710	381
10.	koniński	12 318	-3,5	-4,8	870	1 316	639
10a.	- powiat ziemski	7 448	-4,1	-5,2	517	837	397
10b.	- m. Konin	4 870	-2,5	-4,2	353	479	242
11.	kościański	2 433	-1,8	3,8	318	362	179
12.	krotoszyński	3 295	-7,4	-5,4	346	609	349
13.	leszczyński	4 446	-2,8	2,8	532	658	368
13a.	- powiat ziemski	1 769	-4,2	0,6	207	284	166
13b.	- m. Leszno	2 677	-1,8	4,3	325	374	202
14.	międzychodzki	1 342	-1,6	31,1	206	228	101
15.	nowotomyski	1 979	-4,9	5,4	255	358	157
16.	obornicki	2 579	-0,1	6,6	325	328	145
17.	ostrowski	6 284	-5,0	-7,6	619	949	442
18.	ostrzeszowski	2 258	-6,0	-1,7	185	329	192
19.	pilski	6 919	-2,9	12,4	728	932	399
20.	pleszewski	2 860	-5,5	-9,5	330	498	169
21.	poznański	18 889	-1,7	10,5	2 207	2 525	1 105
21a.	- powiat ziemski	6 329	0,1	20,8	780	772	369
21b.	- m. Poznań	12 560	-2,5	6,0	1 427	1 753	736
22.	rawicki	2 719	-4,1	-2,7	268	383	193
23.	śłupecki	3 869	-1,6	6,0	315	378	206
24.	szamotulski	3 947	-3,0	6,7	399	519	246
25.	średzki	3 331	1,3	1,7	378	336	172
26.	śremski	2 084	-2,1	10,8	237	281	143
27.	turecki	4 085	-4,1	-3,3	422	596	252
28.	wągrowiecki	4 898	-2,0	7,2	356	455	250
29.	wolsztyński	1 589	-5,6	4,7	243	338	175
30.	wrzesiński	4 089	-3,0	3,0	380	506	204
31.	złotowski	4 429	-4,1	-2,0	445	636	342
województwo		138 445	-3,0	2,7	14 204	18 463	8 760
podregion kaliski		26 140	-5,0	-5,1	2 696	4 067	1 905
podregion koniński		25 347	-3,3	-1,5	2 144	3 000	1 478
podregion leszczyński		14 868	-3,9	0,6	1 741	2 345	1 243
podregion pilski		24 188	-2,4	6,5	2 326	2 919	1 397
podregion poznański		47 902	-1,7	8,9	5 297	6 132	2 737

3.2. Udział w aktywnych formach przeciwdziałania bezrobociu

Lp.	Powiaty	Liczba osób bezrobotnych objętych aktywnymi formami przeciwdziałania bezrobociu w maju 2012	z tego:								
			prace interwencyjne	roboty publiczne	dotacje i refundacje		szkolenia	staze	przygotowanie zawodowe dorosłych	prace społecznie użyteczne	inne prace subsydiowane
					podjęcie działalności gospodarczej	wyposażenie/doposażenie stanowiska prac					
1.	chodzieski	82	9	1	0	0	2	67	0	3	0
2.	czarnkowsko-trzcianecki	85	2	2	16	6	11	40	0	8	0
3.	gnieźnieński	153	0	2	19	11	54	66	0	1	0
4.	gostyński	91	4	0	15	3	21	32	0	16	0
5.	grodziski	26	0	0	0	2	4	20	0	0	0
6.	jarociński	112	0	0	49	22	6	35	0	0	0
7.	kaliski	97	13	5	17	6	1	41	0	14	0
7a.	- powiat ziemski	45	6	3	10	1	0	18	0	7	0
7b.	- m. Kalisz	52	7	2	7	5	1	23	0	7	0
8.	kępiński	72	1	1	14	4	25	21	0	6	0
9.	kolski	88	5	0	26	6	5	46	0	0	0
10.	koniński	167	20	28	9	24	24	26	8	28	0
10a.	- powiat ziemski	117	13	26	5	13	14	14	4	28	0
10b.	- m. Konin	50	7	2	4	11	10	12	4	0	0
11.	kościański	61	1	1	0	4	36	13	0	6	0
12.	krotoszyński	14	2	0	3	7	0	2	0	0	0
13.	leszczyński	102	2	2	20	6	50	21	0	0	1
13a.	- powiat ziemski	45	1	2	11	3	20	8	0	0	0
13b.	- m. Leszno	57	1	0	9	3	30	13	0	0	1
14.	międzychodzki	31	1	0	0	0	2	10	0	18	0
15.	nowotomyski	41	2	1	0	0	13	22	0	3	0
16.	obornicki	57	0	4	5	2	1	44	1	0	0
17.	ostrowski	105	10	0	20	17	7	50	0	1	0
18.	ostrzeszowski	31	1	2	12	13	1	1	0	1	0
19.	pilski	69	0	4	0	8	13	21	0	16	7
20.	pleszewski	108	0	0	19	0	70	8	0	11	0
21.	poznański	246	3	4	0	0	109	112	0	18	0
21a.	- powiat ziemski	75	0	1	0	0	28	31	0	15	0
21b.	- m. Poznań	171	3	3	0	0	81	81	0	3	0
22.	rawicki	54	13	0	0	3	9	23	0	6	0
23.	słupecki	42	9	7	0	0	9	3	1	13	0
24.	szamotułski	66	0	0	4	3	3	55	0	1	0
25.	średzki	30	0	8	0	1	10	11	0	0	0
26.	śremski	66	4	0	6	2	11	28	0	15	0
27.	turecki	83	2	0	13	5	16	29	0	18	0
28.	wągrowiecki	100	7	0	9	9	22	53	0	0	0
29.	wolsztyński	67	2	0	11	8	22	22	0	2	0
30.	wrzesiński	86	0	5	3	2	39	24	0	13	0
31.	złotowski	81	1	19	13	14	3	14	0	17	0
województwo		2 513	114	96	303	188	599	960	10	235	8
podregion kaliski		539	27	8	134	69	110	158	0	33	0
podregion koniński		380	36	35	48	35	54	104	9	59	0
podregion leszczyński		375	22	3	46	24	138	111	0	30	1
podregion pilski		417	19	26	38	37	51	195	0	44	7
podregion poznański		802	10	24	37	23	246	392	1	69	0

Tabela 4. Bezrobotne kobiety w Wielkopolsce – maj 2012r.

4.1 Liczba, zmiany i płynność bezrobocia

Lp.	Powiaty	Liczba bezrobotnych kobiet w końcu miesiąca	% wzrost/spadek		% udział bezrobotnych kobiet w ogóle	dane z miesiąca sprawozdawczego		
			w stosunku do kwietnia 2012r.	w stosunku do maja 2011r.		napływ	odpływ	
							ogółem	z powodu podjęcia pracy
1.	chodzieski	1 744	-2,6	-2,6	56,1	138	184	53
2.	czarnkowsko-trzcianecki	2 720	-0,8	7,3	56,3	230	253	121
3.	gnieźnieński	4 188	-0,1	7,6	56,4	401	405	214
4.	gostyński	2 024	-5,3	-9,2	55,0	191	305	188
5.	grodziski	1 161	2,3	19,4	51,8	106	80	34
6.	jarociński	2 181	-1,5	0,5	59,2	225	258	125
7.	kaliski	3 269	-4,6	-8,6	53,4	262	418	191
7a.	- powiat ziemski	1 270	-4,6	-7,8	54,0	92	153	58
7b.	- m. Kalisz	1 999	-4,5	-9,0	53,0	170	265	133
8.	kepiński	1 023	-5,4	3,6	62,6	104	162	45
9.	kolski	2 883	-1,8	1,6	56,8	300	352	196
10.	koniński	6 583	-3,2	-4,5	53,4	412	632	283
10a.	- powiat ziemski	4 031	-4,0	-6,1	54,1	252	420	179
10b.	- m. Konin	2 552	-2,0	-1,9	52,4	160	212	104
11.	kościański	1 508	0,5	0,2	62,0	187	179	83
12.	krotoszyński	2 082	-9,5	-9,5	63,2	192	410	248
13.	leszczyński	2 610	-1,4	4,8	58,7	266	304	193
13a.	- powiat ziemski	1 072	-2,3	3,7	60,6	110	135	90
13b.	- m. Leszno	1 538	-0,8	5,6	57,5	156	169	103
14.	międzychodzki	817	-1,1	29,1	60,9	111	120	57
15.	nowotomyski	1 076	-3,9	12,4	54,4	140	184	84
16.	obornicki	1 575	1,5	6,9	61,1	180	157	68
17.	ostrowski	3 596	-2,6	-9,2	57,2	328	423	209
18.	ostrzeszowski	1 490	-2,8	-1,6	66,0	94	137	77
19.	pilski	3 739	-1,7	11,0	54,0	377	443	217
20.	pleszewski	1 714	-5,4	-7,1	59,9	161	258	86
21.	poznański	10 242	-1,0	12,6	54,2	1 107	1 213	555
21a.	- powiat ziemski	3 578	0,7	20,9	56,5	414	388	198
21b.	- m. Poznań	6 664	-1,9	8,6	53,1	693	825	357
22.	rawicki	1 633	-3,4	-1,7	60,1	137	195	88
23.	słupecki	2 089	-1,6	0,6	54,0	142	177	107
24.	szamotułski	2 304	-2,7	6,4	58,4	221	285	150
25.	średzki	1 884	3,5	1,0	56,6	219	155	91
26.	śremski	1 225	-1,8	12,7	58,8	127	149	77
27.	turecki	2 528	0,3	-3,0	61,9	236	228	89
28.	wągrowiecki	2 885	-1,2	3,3	58,9	172	208	122
29.	wolsztyński	911	-2,3	2,6	57,3	123	144	79
30.	wrzesiński	2 384	-1,2	2,0	58,3	201	229	92
31.	złotowski	2 478	-2,9	-4,8	55,9	218	293	154
województwo		78 546	-2,0	1,9	56,7	7 308	8 940	4 376
podregion kaliski		15 355	-4,4	-6,1	58,7	1 366	2 066	981
podregion koniński		14 083	-2,1	-2,3	55,6	1 090	1 389	675
podregion leszczyński		8 686	-2,5	-1,0	58,4	904	1 127	631
podregion pilski		13 566	-1,8	3,7	56,1	1 135	1 381	667
podregion poznański		26 856	-0,6	9,7	56,1	2 813	2 977	1 422

4.2 Udział w aktywnych formach przeciwdziałania bezrobociu

Lp.	Powiaty	Liczba bezrobotnych kobiet objętych aktywnymi formami przeciwdziałania bezrobociu w maju 2012	z tego:									
			prace interwencyjne	roboty publiczne	dotacje i refundacje		szkolenia	staże	przygotowanie zawodowe dorosłych	prace społecznie użyteczne	inne prace subsydiowane	
					podjęcie działalności gospodarczej	wyposażenie/doposażenie stanowiska pracy						
1.	chodzieski	46	3	0	0	0	0	42	0	1	0	
2.	czarnkowsko-trzcianecki	50	1	0	7	2	8	28	0	4	0	
3.	gnieźnieński	69	0	0	8	3	23	35	0	0	0	
4.	gostyński	48	1	0	8	2	3	22	0	12	0	
5.	grodziski	13	0	0	0	0	2	11	0	0	0	
6.	jarociński	61	0	0	21	10	4	26	0	0	0	
7.	kaliski	55	10	0	5	3	0	33	0	4	0	
7a.	- powiat ziemski	22	4	0	2	0	0	13	0	3	0	
7b.	- m. Kalisz	33	6	0	3	3	0	20	0	1	0	
8.	kepiński	47	0	0	8	1	18	14	0	6	0	
9.	kolski	46	3	0	5	2	1	35	0	0	0	
10.	koniński	76	14	8	1	7	6	14	3	23	0	
10a.	- powiat ziemski	58	8	6	1	3	3	12	2	23	0	
10b.	- m. Konin	18	6	2	0	4	3	2	1	0	0	
11.	kościański	38	0	0	0	1	20	12	0	5	0	
12.	krotoszyński	8	2	0	1	3	0	2	0	0	0	
13.	leszczyński	27	0	0	11	1	4	11	0	0	0	
13a.	- powiat ziemski	14	0	0	6	1	3	4	0	0	0	
13b.	- m. Leszno	13	0	0	5	0	1	7	0	0	0	
14.	międzychodzki	25	1	0	0	0	0	8	0	16	0	
15.	nowotomyski	22	0	0	0	0	1	18	0	3	0	
16.	obornicki	39	0	3	1	1	0	33	1	0	0	
17.	ostrowski	62	8	0	10	7	1	36	0	0	0	
18.	ostrzeszowski	7	0	0	2	3	0	1	0	1	0	
19.	pilski	39	0	0	0	2	7	15	0	12	3	
20.	pleszewski	48	0	0	7	0	26	8	0	7	0	
21.	poznański	131	1	3	0	0	34	80	0	13	0	
21a.	- powiat ziemski	42	0	0	0	0	11	20	0	11	0	
21b.	- m. Poznań	89	1	3	0	0	23	60	0	2	0	
22.	rawicki	23	2	0	0	1	3	16	0	1	0	
23.	śłupecki	15	5	4	0	0	2	1	1	2	0	
24.	szamotulski	48	0	0	2	1	1	44	0	0	0	
25.	średzki	13	0	3	0	0	0	10	0	0	0	
26.	śremski	38	2	0	5	1	2	13	0	15	0	
27.	turecki	40	2	0	2	1	2	24	0	9	0	
28.	wągrowiecki	51	5	0	3	2	9	32	0	0	0	
29.	wolsztyński	19	1	0	3	1	9	4	0	1	0	
30.	wrzesiński	50	0	4	2	0	15	17	0	12	0	
31.	złotowski	29	0	3	3	4	0	10	0	9	0	
województwo		1 283	61	28	115	59	201	655	5	156	3	
podregion kaliski		288	20	0	54	27	49	120	0	18	0	
podregion koniński		177	24	12	8	10	11	74	4	34	0	
podregion leszczyński		155	4	0	22	6	39	65	0	19	0	
podregion pilski		215	9	3	13	10	24	127	0	26	3	
podregion poznański		448	4	13	18	6	78	269	1	59	0	

Tabela 5. Osoby bezrobotne zamieszkałe na wsi w Wielkopolsce – maj 2012r.

5.1 Liczba, zmiany i płynność bezrobocia

Lp.	Powiaty	Liczba bezrobotnych zamieszkałych na wsi w końcu miesiąca	w tym kobiety	% wzrost/spadek liczby bezrobotnych		% udział bezrobotnych zamieszkałych na wsi w ogóle	dane z miesiąca sprawozdawczego		
				w stosunku do kwietnia 2012r.	w stosunku do maja 2011r.		napływ	odpływ	
								ogółem	z powodu podjęcia pracy
1.	chodzieski	1 402	814	-3,4	1,4	45,1	107	156	52
2.	czarnkowsko-trzcianecki	2 545	1 426	0,8	10,4	52,6	282	263	140
3.	gnieźnieński	2 549	1 520	-1,2	12,1	34,3	235	266	126
4.	gostyński	1 987	1 075	-7,4	-8,3	54,0	217	376	199
5.	grodziski	1 454	751	-0,5	24,2	64,9	117	125	58
6.	jarociński	2 270	1 372	-0,9	6,3	61,6	273	294	165
7.	kaliski	2 287	1 235	-5,7	-8,4	37,4	187	325	123
7a.	- powiat ziemski	2 287	1 235	-5,7	-8,4	97,2	187	325	123
7b.	- m. Kalisz	0	0	0,0	0,0	0,0	0	0	0
8.	kępiński	1 156	741	-5,1	-0,3	70,7	130	192	76
9.	kolski	3 019	1 711	-3,2	3,5	59,5	318	417	235
10.	koniński	6 320	3 363	-4,2	-5,0	51,3	441	715	346
10a.	- powiat ziemski	6 320	3 363	-4,2	-5,0	84,9	441	715	346
10b.	- m. Konin	0	0	0,0	0,0	0,0	0	0	0
11.	kościański	1 277	803	-2,4	3,7	52,5	164	195	88
12.	krotoszyński	1 121	721	-8,3	-7,1	34,0	112	213	135
13.	leszczyński	1 634	991	-3,5	1,4	36,8	194	254	143
13a.	- powiat ziemski	1 634	991	-3,5	1,4	92,4	194	254	143
13b.	- m. Leszno	0	0	0,0	0,0	0,0	0	0	0
14.	międzychodzki	758	473	-0,8	39,6	56,5	126	132	56
15.	nowotomyski	1 113	624	-6,6	4,5	56,2	138	217	93
16.	obornicki	1 270	770	1,4	7,4	49,2	168	151	74
17.	ostrowski	2 948	1 682	-5,8	-6,1	46,9	283	464	221
18.	ostrzeszowski	1 453	945	-6,6	-1,7	64,3	121	223	128
19.	pilski	2 344	1 314	-3,6	11,1	33,9	245	332	133
20.	pleszewski	2 011	1 230	-6,2	-9,4	70,3	229	363	129
21.	poznański	3 760	2 130	0,3	23,2	19,9	466	454	217
21a.	- powiat ziemski	3 760	2 130	0,3	23,2	59,4	466	454	217
21b.	- m. Poznań	0	0	0,0	0,0	0,0	0	0	0
22.	rawicki	1 325	801	-5,7	0,9	48,7	111	191	105
23.	śłupecki	2 737	1 495	-1,5	7,6	70,7	222	264	139
24.	szamotulski	1 965	1 149	-2,4	10,5	49,8	197	245	114
25.	średzki	2 076	1 182	1,6	1,4	62,3	229	196	93
26.	śremski	884	550	-1,8	7,2	42,4	94	110	50
27.	turecki	2 423	1 497	-4,3	-3,2	59,3	237	345	143
28.	wągrowiecki	2 699	1 608	-1,9	4,7	55,1	189	240	127
29.	wolsztyński	1 152	664	-6,7	6,2	72,5	170	253	133
30.	wrzeciński	2 085	1 215	-3,2	3,3	51,0	185	255	109
31.	złotowski	2 267	1 280	-3,2	-3,0	51,2	213	289	146
województwo		64 291	37 132	-3,2	2,8	46,4	6 400	8 515	4 096
podregion kaliski		13 246	7 926	-5,3	-4,3	50,7	1 335	2 074	977
podregion koniński		14 499	8 066	-3,5	-0,8	57,2	1 218	1 741	863
podregion leszczyński		7 375	4 334	-5,3	-0,5	49,6	856	1 269	668
podregion pilski		11 257	6 442	-2,1	5,1	46,5	1 036	1 280	598
podregion poznański		17 914	10 364	-1,1	12,3	37,4	1 955	2 151	990

5.2 Udział w aktywnych formach przeciwdziałania bezrobociu

Lp.	Powiaty	Liczba bezrobotnych mieszkańców wsi objętych aktywnymi formami przeciwdziałania bezrobociu w maju 2012	z tego:									
			prace interwencyjne	roboty publiczne	dotacje i refundacje		szkolenia	staze	przygotowanie zawodowe dorosłych	prace społecznie użyteczne	inne prace subsydiowane	
					podjęcie działalności gospodarczej	wyposażenie/doposażenie stanowiska pracy						
1.	chodzieski	28	0	1	0	0	0	0	26	0	1	0
2.	czarnkowsko-trzcianecki	38	2	0	5	3	1	21	0	6	0	0
3.	gnieźnieński	56	0	1	10	5	17	23	0	0	0	0
4.	gostyński	56	1	0	9	1	14	22	0	9	0	0
5.	grodziski	15	0	0	0	2	2	11	0	0	0	0
6.	jarociński	66	0	0	29	13	2	22	0	0	0	0
7.	kaliski	44	6	3	10	1	0	17	0	7	0	0
7a.	- powiat ziemski	44	6	3	10	1	0	17	0	7	0	0
7b.	- m. Kalisz	0	0	0	0	0	0	0	0	0	0	0
8.	kępiński	49	1	1	7	2	18	14	0	6	0	0
9.	kolski	58	3	0	14	4	4	33	0	0	0	0
10.	koniński	100	11	23	3	8	12	12	3	28	0	0
10a.	- powiat ziemski	100	11	23	3	8	12	12	3	28	0	0
10b.	- m. Konin	0	0	0	0	0	0	0	0	0	0	0
11.	kościański	34	0	0	0	3	22	9	0	0	0	0
12.	krotoszyński	2	0	0	2	0	0	0	0	0	0	0
13.	leszczyński	40	1	2	10	2	17	8	0	0	0	0
13a.	- powiat ziemski	40	1	2	10	2	17	8	0	0	0	0
13b.	- m. Leszno	0	0	0	0	0	0	0	0	0	0	0
14.	międzychodzki	17	1	0	0	0	2	5	0	9	0	0
15.	nowotomyski	31	2	1	0	0	12	13	0	3	0	0
16.	obornicki	26	0	3	3	2	1	17	0	0	0	0
17.	ostrowski	44	6	0	7	6	2	23	0	0	0	0
18.	ostrzeszowski	26	0	2	11	10	1	1	0	1	0	0
19.	pilski	24	0	2	0	4	2	9	0	4	3	0
20.	pleszewski	71	0	0	14	0	41	5	0	11	0	0
21.	poznański	41	0	1	0	0	18	17	0	5	0	0
21a.	- powiat ziemski	41	0	1	0	0	18	17	0	5	0	0
21b.	- m. Poznań	0	0	0	0	0	0	0	0	0	0	0
22.	rawicki	29	6	0	0	2	5	14	0	2	0	0
23.	słupecki	28	7	2	0	0	6	2	1	10	0	0
24.	szamotulski	24	0	0	1	1	2	20	0	0	0	0
25.	średzki	16	0	3	0	0	7	6	0	0	0	0
26.	śremski	40	1	0	1	0	8	16	0	14	0	0
27.	turecki	33	1	0	0	2	7	12	0	11	0	0
28.	wągrowiecki	59	2	0	5	7	8	37	0	0	0	0
29.	wolsztyński	58	2	0	10	7	15	22	0	2	0	0
30.	wrzesiński	42	0	4	2	1	16	11	0	8	0	0
31.	złotowski	49	1	17	8	8	1	8	0	6	0	0
województwo		1 244	54	66	161	94	263	456	4	143	3	0
podregion kaliski		302	13	6	80	32	64	82	0	25	0	0
podregion koniński		219	22	25	17	14	29	59	4	49	0	0
podregion leszczyński		217	10	2	29	15	73	75	0	13	0	0
podregion pilski		198	5	20	18	22	12	101	0	17	3	0
podregion poznański		308	4	13	17	11	85	139	0	39	0	0

Tabela 6. Osoby bezrobotne do 25 roku życia w Wielkopolsce – maj 2012r.

6.1 Liczba, zmiany i płynność bezrobocia

Lp.	Powiaty	Liczba bezrobotnych do 25 roku życia w końcu miesiąca	w tym kobiety	% wzrost/spadek liczby bezrobotnych		% udział bezrobotnych do 25 roku życia w ogóle	dane z miesiąca sprawozdawczego		
				w stosunku do kwietnia 2012r.	w stosunku do maja 2011r.		napływ	odpływ	
								ogółem	z powodu podjęcia pracy
1.	chodzieski	691	400	-7,9	-5,1	22,2	88	139	47
2.	czarnkowsko-trzcianecki	1 113	693	4,7	10,1	23,0	206	140	70
3.	gnieźnieński	1 631	965	-2,3	-2,8	22,0	213	232	95
4.	gostyński	972	555	-7,0	-9,6	26,4	139	205	104
5.	grodziski	706	373	1,4	33,5	31,5	96	79	36
6.	jarociński	900	570	-4,2	-9,0	24,4	134	162	68
7.	kaliski	1 128	623	-8,7	-21,5	18,4	142	232	82
7a.	- powiat ziemski	632	343	-8,9	-21,3	26,9	67	118	41
7b.	- m. Kalisz	496	280	-8,3	-21,8	13,2	75	114	41
8.	kepiński	479	345	-5,7	-5,5	29,3	79	105	35
9.	kolski	1 325	741	-2,5	0,8	26,1	215	231	130
10.	koniński	2 916	1 493	-6,3	-12,1	23,7	264	433	184
10a.	- powiat ziemski	2 036	1 059	-6,4	-11,5	27,3	185	305	129
10b.	- m. Konin	880	434	-6,0	-13,4	18,1	79	128	55
11.	kościański	605	405	-4,0	-2,3	24,9	94	113	59
12.	krotoszyński	879	567	-0,3	-5,6	26,7	172	169	82
13.	leszczyński	892	531	-2,7	-13,4	20,1	160	168	88
13a.	- powiat ziemski	445	283	-4,1	-15,4	25,2	64	77	42
13b.	- m. Leszno	447	248	-1,3	-11,3	16,7	96	91	46
14.	międzychodzki	326	201	3,2	5,5	24,3	76	62	35
15.	nowotomyski	524	304	-9,3	-5,2	26,5	91	136	57
16.	obornicki	603	392	6,7	-1,3	23,4	146	100	36
17.	ostrowski	1 410	840	-7,2	-15,5	22,4	200	286	107
18.	ostrzeszowski	666	442	-2,8	-10,6	29,5	83	93	52
19.	pilski	1 369	757	-6,0	9,1	19,8	205	272	94
20.	pleszewski	664	410	-8,9	-15,6	23,2	152	202	56
21.	poznański	2 275	1 269	-5,9	-2,5	12,0	395	488	175
21a.	- powiat ziemski	966	543	-6,7	4,5	15,3	148	197	76
21b.	- m. Poznań	1 309	726	-5,3	-7,1	10,4	247	291	99
22.	rawicki	656	405	-3,8	-13,1	24,1	105	125	46
23.	śłupecki	1 062	560	1,5	3,3	27,4	147	122	69
24.	szamotulski	853	547	-2,7	0,7	21,6	154	170	71
25.	średzki	861	490	6,3	-3,7	25,8	174	115	53
26.	śremski	534	327	-6,0	12,9	25,6	88	117	54
27.	turecki	1 085	656	-3,7	-5,9	26,6	158	181	59
28.	wągrowiecki	1 186	743	-5,4	-3,4	24,2	112	163	85
29.	wolsztyński	445	283	-1,8	5,7	28,0	94	99	57
30.	wrzesiński	925	557	-4,1	-3,4	22,6	122	155	60
31.	złotowski	1 055	609	-2,0	0,3	23,8	145	154	71
województwo		30 736	18 053	-3,7	-4,7	22,2	4 649	5 448	2 317
podregion kaliski		6 126	3 797	-5,7	-13,3	23,4	962	1 249	482
podregion koniński		6 388	3 450	-3,9	-6,2	25,2	784	967	442
podregion leszczyński		3 570	2 179	-4,2	-8,5	24,0	592	710	354
podregion pilski		5 414	3 202	-3,3	2,7	22,4	756	868	367
podregion poznański		9 238	5 425	-2,4	0,6	19,3	1 555	1 654	672

6.2 Udział w aktywnych formach przeciwdziałania bezrobociu

Lp.	Powiaty	Liczba bezrobotnych do 25 roku życia objętych aktywnymi formami przeciwdziałania bezrobociu w maju 2012	z tego:								
			prace interwencyjne	roboty publiczne	dotacje i refundacje		szkolenia	staże	przygotowanie zawodowe dorosłych	prace społecznie użyteczne	inne prace subsydiowane
					podjęcie działalności gospodarczej	wyposażenie/doposażenie stanowiska pracy					
1.	chodzieski	41	2	0	0	0	1	38	0	0	0
2.	czarnkowsko-trzcianecki	23	1	0	0	1	2	18	0	1	0
3.	gnieźnieński	60	0	0	5	3	23	29	0	0	0
4.	gostyński	39	1	0	7	1	10	20	0	0	0
5.	grodziski	16	0	0	0	1	1	14	0	0	0
6.	jarociński	45	0	0	13	4	4	24	0	0	0
7.	kaliski	42	8	0	3	3	0	26	0	2	0
7a.	- powiat ziemski	24	4	0	3	0	0	15	0	2	0
7b.	- m. Kalisz	18	4	0	0	3	0	11	0	0	0
8.	kępiński	35	0	0	7	2	6	19	0	1	0
9.	kolski	44	0	0	7	1	5	31	0	0	0
10.	koniński	36	6	3	1	7	3	8	5	3	0
10a.	- powiat ziemski	28	3	3	0	5	3	8	3	3	0
10b.	- m. Konin	8	3	0	1	2	0	0	2	0	0
11.	kościański	16	0	0	0	1	9	6	0	0	0
12.	krotoszyński	5	2	0	0	2	0	1	0	0	0
13.	leszczyński	28	1	0	2	1	11	13	0	0	0
13a.	- powiat ziemski	14	1	0	2	0	5	6	0	0	0
13b.	- m. Leszno	14	0	0	0	1	6	7	0	0	0
14.	międzychodzki	6	0	0	0	0	1	5	0	0	0
15.	nowotomyski	15	1	0	0	0	6	7	0	1	0
16.	obornicki	31	0	1	0	1	0	29	0	0	0
17.	ostrowski	36	2	0	2	2	1	29	0	0	0
18.	ostrzeszowski	11	1	0	7	2	0	1	0	0	0
19.	pilski	18	0	1	0	4	0	12	0	0	1
20.	pleszewski	68	0	0	13	0	50	5	0	0	0
21.	poznański	64	0	0	0	0	12	50	0	2	0
21a.	- powiat ziemski	25	0	0	0	0	4	19	0	2	0
21b.	- m. Poznań	39	0	0	0	0	8	31	0	0	0
22.	rawicki	20	2	0	0	1	1	16	0	0	0
23.	słupecki	13	4	0	0	0	4	3	1	1	0
24.	szamotulski	36	0	0	0	0	2	34	0	0	0
25.	średzki	12	0	0	0	0	5	7	0	0	0
26.	śremski	34	1	0	2	1	1	24	0	5	0
27.	turecki	26	1	0	0	0	5	20	0	0	0
28.	wągrowiecki	43	2	0	4	3	2	32	0	0	0
29.	wolsztyński	18	0	0	3	4	11	0	0	0	0
30.	wrzesiński	26	0	0	0	2	10	14	0	0	0
31.	złotowski	18	1	0	4	5	0	7	0	1	0
województwo		925	36	5	80	52	186	542	6	17	1
podregion kaliski		242	13	0	45	15	61	105	0	3	0
podregion koniński		119	11	3	8	8	17	62	6	4	0
podregion leszczyński		121	4	0	12	8	42	55	0	0	0
podregion pilski		143	6	1	8	13	5	107	0	2	1
podregion poznański		300	2	1	7	8	61	213	0	8	0

Tabela 7. Osoby bezrobotne powyżej 50 roku życia w Wielkopolsce – maj 2012r.

7.1 Liczba, zmiany i płynność bezrobocia

Lp.	Powiaty	Liczba bezrobotnych powyżej 50 roku życia w końcu miesiąca	w tym kobiety	% wzrost/spadek liczby bezrobotnych		% udział bezrobotnych powyżej 50 roku życia w ogóle	dane z miesiąca sprawozdawczego		
				w stosunku do kwietnia 2012r.	w stosunku do maja 2011r.		napływ	odpływ	
								ogółem	z powodu podjęcia pracy
1.	chodzieski	594	247	-2,1	2,1	19,1	52	65	20
2.	czarnkowsko-trzcianecki	1 056	439	1,8	7,9	21,8	106	87	34
3.	gnieźnieński	1 573	676	-1,1	13,2	21,2	123	141	43
4.	gostyński	724	292	-1,0	4,2	19,7	56	63	36
5.	grodziski	427	173	-1,6	16,0	19,1	27	34	16
6.	jarociński	766	310	6,7	15,5	20,8	113	65	25
7.	kaliski	1 441	587	-1,8	3,1	23,5	127	154	57
7a.	- powiat ziemski	401	144	-3,8	-2,2	17,0	34	50	19
7b.	- m. Kalisz	1 040	443	-1,0	5,4	27,6	93	104	38
8.	kępiński	339	133	-0,3	7,6	20,7	37	38	9
9.	kolski	863	381	-2,0	9,9	17,0	68	86	26
10.	koniński	1 804	772	-2,3	1,6	14,6	95	138	59
10a.	- powiat ziemski	913	363	-2,4	-2,4	12,3	50	72	34
10b.	- m. Konin	891	409	-2,3	6,1	18,3	45	66	25
11.	kościański	515	218	2,8	13,9	21,2	70	56	16
12.	krotoszyński	652	322	-3,6	1,9	19,8	43	67	40
13.	leszczyński	962	457	-3,2	6,9	21,6	69	101	47
13a.	- powiat ziemski	323	143	-6,4	-0,6	18,3	16	38	18
13b.	- m. Leszno	639	314	-1,5	11,1	23,9	53	63	29
14.	międzychodzki	319	163	-2,7	75,3	23,8	38	47	19
15.	nowotomyski	395	157	-1,3	13,5	20,0	40	45	18
16.	obornicki	565	266	-1,2	10,4	21,9	46	53	21
17.	ostrowski	1 209	512	-5,3	-4,4	19,2	91	158	65
18.	ostrzeszowski	393	188	-7,5	5,9	17,4	20	52	31
19.	pilski	1 550	660	0,1	19,4	22,4	130	129	56
20.	pleszewski	495	211	-0,8	-3,5	17,3	45	49	15
21.	poznański	5 107	2 159	0,8	18,6	27,0	531	492	186
21a.	- powiat ziemski	1 523	685	2,3	33,5	24,1	169	135	52
21b.	- m. Poznań	3 584	1 474	0,1	13,2	28,5	362	357	134
22.	rawicki	458	191	-3,4	-5,2	16,8	34	50	28
23.	śłupecki	591	236	-1,8	9,4	15,3	36	47	26
24.	szamotulski	931	417	-0,3	12,6	23,6	55	58	19
25.	średzki	698	317	-2,8	9,2	21,0	34	54	25
26.	śremski	436	220	-1,4	11,2	20,9	34	40	15
27.	turecki	655	348	-0,8	5,8	16,0	62	67	38
28.	wągrowiecki	833	384	-3,1	12,6	17,0	43	70	30
29.	wolsztyński	350	142	-9,3	3,2	22,0	36	72	23
30.	wrzesiński	901	414	-1,3	2,4	22,0	69	81	34
31.	złotowski	969	390	-4,2	4,8	21,9	87	129	67
województwo		28 571	12 382	-1,3	9,4	20,6	2 417	2 788	1 144
podregion kaliski		5 295	2 263	-2,0	2,6	20,3	476	583	242
podregion koniński		3 913	1 737	-1,9	5,2	15,4	261	338	149
podregion leszczyński		3 009	1 300	-2,5	4,9	20,2	265	342	150
podregion pilski		5 002	2 120	-1,2	10,6	20,7	418	480	207
podregion poznański		11 352	4 962	-0,4	15,3	23,7	997	1 045	396

7.2 Udział w aktywnych formach przeciwdziałania bezrobociu

Lp.	Powiaty	Liczba bezrobotnych powyżej 50 roku życia objętych aktywnymi formami przeciwdziałania bezrobociu w maju 2012	z tego:								
			prace interwencyjne	roboty publiczne	dotacje i refundacje		szkolenia	staże	przygotowanie zawodowe dorosłych	prace społecznie użyteczne	inne prace subsydiowane
					podjęcie działalności gospodarczej	wyposażenie/doposażenie stanowiska pracy					
1.	chodzieski	17	3	1	0	0	0	11	0	2	0
2.	czarnkowsko-trzcianecki	14	1	0	1	1	2	7	0	2	0
3.	gnieźnieński	14	0	2	1	1	4	6	0	0	0
4.	gostyński	13	2	0	1	0	2	6	0	2	0
5.	grodziski	1	0	0	0	1	0	0	0	0	0
6.	jarociński	10	0	0	7	0	0	3	0	0	0
7.	kaliski	20	3	4	4	0	0	2	0	7	0
7a	- powiat ziemski	9	1	2	2	0	0	1	0	3	0
7b	- m. Kalisz	11	2	2	2	0	0	1	0	4	0
8.	kepiński	6	0	0	0	0	6	0	0	0	0
9.	kolski	2	0	0	0	0	0	2	0	0	0
10.	koniński	19	2	10	0	0	0	2	1	4	0
10a	- powiat ziemski	18	2	10	0	0	0	1	1	4	0
10b	- m. Konin	1	0	0	0	0	0	1	0	0	0
11.	kościański	27	1	0	0	1	21	2	0	2	0
12.	krotoszyński	0	0	0	0	0	0	0	0	0	0
13.	leszczyński	11	1	1	1	0	4	3	0	0	1
13a	- powiat ziemski	2	0	1	1	0	0	0	0	0	0
13b	- m. Leszno	9	1	0	0	0	4	3	0	0	1
14.	międzychodzki	8	0	0	0	0	0	1	0	7	0
15.	nowotomyski	12	0	1	0	0	4	7	0	0	0
16.	obornicki	7	0	2	0	0	0	5	0	0	0
17.	ostrowski	8	3	0	0	1	0	3	0	1	0
18.	ostrzeszowski	9	0	2	1	5	0	0	0	1	0
19.	pilski	19	0	3	0	0	6	4	0	5	1
20.	pleszewski	10	0	0	4	0	1	0	0	5	0
21.	poznański	36	2	4	0	0	14	9	0	7	0
21a	- powiat ziemski	11	0	1	0	0	3	1	0	6	0
21b	- m. Poznań	25	2	3	0	0	11	8	0	1	0
22.	rawicki	13	8	0	0	0	1	0	0	4	0
23.	słupecki	9	1	4	0	0	0	0	0	4	0
24.	szamotułski	1	0	0	0	0	0	1	0	0	0
25.	średzki	7	0	6	0	0	0	1	0	0	0
26.	śremski	5	0	0	1	0	0	2	0	2	0
27.	turecki	8	0	0	0	1	2	0	0	5	0
28.	wągrowiecki	10	0	0	0	0	5	5	0	0	0
29.	wolsztyński	27	1	0	0	1	3	20	0	2	0
30.	wrzesiński	11	0	3	0	0	4	3	0	1	0
31.	złotowski	27	0	14	2	2	1	1	0	7	0
województwo		381	28	57	23	14	80	106	1	70	2
podregion kaliski		63	6	6	16	6	7	8	0	14	0
podregion koniński		38	3	14	0	1	2	4	1	13	0
podregion leszczyński		91	13	1	2	2	31	31	0	10	1
podregion pilski		87	4	18	3	3	14	28	0	16	1
podregion poznański		102	2	18	2	2	26	35	0	17	0

Tabela 8. Osoby długotrwale bezrobotne w Wielkopolsce – maj 2012r.

8.1 Liczba, zmiany i płynność bezrobocia

Lp.	Powiaty	Liczba długotrwale bezrobotnych w końcu miesiąca	w tym kobiety	% wzrost/spadek liczby bezrobotnych		% udział długotrwale bezrobotnych w ogóle	dane z miesiąca sprawozdawczego		
				w stosunku do kwietnia 2012r.	w stosunku do maja 2011r.		napływ	odpływ	
								ogółem	z powodu podjęcia pracy
1.	chodzieski	1 487	988	-4,4	-4,1	47,9	105	174	39
2.	czarnkowsko-trzcianecki	2 245	1 457	-0,8	0,9	46,4	166	183	77
3.	gnieźnieński	3 309	2 030	-1,2	13,6	44,6	260	299	118
4.	gostyński	1 671	1 029	-3,0	2,5	45,4	145	196	89
5.	grodziski	924	524	0,4	25,9	41,2	53	49	15
6.	jarociński	1 641	1 114	-2,4	-1,7	44,5	132	173	83
7.	kaliski	2 590	1 540	-1,3	-1,4	42,3	241	276	95
7a.	- powiat ziemski	974	594	-2,6	0,1	41,4	89	115	36
7b.	- m. Kalisz	1 616	946	-0,6	-2,4	42,9	152	161	59
8.	kepiński	620	407	-6,9	15,2	37,9	56	102	25
9.	kolski	2 618	1 675	-3,4	2,0	51,6	188	279	121
10.	koniński	6 730	3 880	-3,0	-1,4	54,6	402	610	209
10a.	- powiat ziemski	4 044	2 430	-3,3	-1,2	54,3	251	388	129
10b.	- m. Konin	2 686	1 450	-2,6	-1,7	55,2	151	222	80
11.	kościański	893	629	-1,7	3,0	36,7	98	113	44
12.	krotoszyński	1 538	1 074	-4,1	-2,9	46,7	106	171	62
13.	leszczyński	1 699	1 109	-2,7	0,5	38,2	135	183	85
13a.	- powiat ziemski	623	426	-3,7	-1,9	35,2	48	72	38
13b.	- m. Leszno	1 076	683	-2,2	1,9	40,2	87	111	47
14.	międzychodzki	274	201	-0,7	-12,2	20,4	65	67	19
15.	nowotomyski	514	304	-0,4	0,4	26,0	68	70	25
16.	obornicki	882	631	0,8	10,9	34,2	80	73	23
17.	ostrowski	2 553	1 659	-5,4	-15,7	40,6	177	323	124
18.	ostrzeszowski	1 023	775	-3,0	2,1	45,3	59	91	48
19.	pilski	2 696	1 612	0,1	19,8	39,0	255	252	74
20.	pleszewski	1 401	980	-3,2	-3,2	49,0	131	177	54
21.	poznański	5 313	2 920	0,4	17,3	28,1	620	600	222
21a.	- powiat ziemski	1 422	857	1,9	30,9	22,5	171	144	60
21b.	- m. Poznań	3 891	2 063	-0,2	12,9	31,0	449	456	162
22.	rawicki	1 280	802	-3,5	-5,3	47,1	95	142	54
23.	śłupecki	2 185	1 339	-1,8	8,4	56,5	132	171	75
24.	szamotulski	1 693	1 090	-1,1	-0,5	42,9	105	124	39
25.	średzki	1 668	1 070	1,8	0,6	50,1	125	95	53
26.	śremski	714	446	-0,7	7,7	34,3	64	69	31
27.	turecki	1 936	1 396	-2,0	-3,2	47,4	150	190	47
28.	wągrowiecki	2 570	1 722	0,0	8,3	52,5	182	182	83
29.	wolsztyński	504	314	-10,0	-10,0	31,7	44	100	34
30.	wrzesiński	2 074	1 336	-3,3	1,2	50,7	135	205	68
31.	złotowski	2 157	1 391	-0,5	-0,4	48,7	235	245	106
województwo		59 402	37 444	-1,9	2,7	42,9	4 809	5 984	2 241
podregion kaliski		11 366	7 549	-3,5	-4,5	43,5	902	1 313	491
podregion koniński		13 469	8 290	-2,7	0,5	53,1	872	1 250	452
podregion leszczyński		6 047	3 883	-3,5	-0,9	40,7	517	734	306
podregion pilski		11 155	7 170	-0,8	5,6	46,1	943	1 036	379
podregion poznański		17 365	10 552	-0,4	9,4	36,3	1 575	1 651	613

8.2 Udział w aktywnych formach przeciwdziałania bezrobociu

Lp.	Powiaty	Liczba długotrwale bezrobotnych objętych aktywnymi formami przeciwdziałania bezrobociu w maju 2012	z tego:									
			prace interwencyjne	roboty publiczne	dotacje i refundacje			szkolenia	staże	przygotowanie zawodowe dorosłych	prace społecznie użyteczne	inne prace subsydiowane
					podjęcie działalności gospodarczej	wyposażenie/doposażenie stanowiska pracy						
1.	chodzieski	39	5	0	0	0	0	0	31	0	3	0
2.	czarnkowsko-trzcianecki	38	0	1	10	2	2	18	0	5	0	0
3.	gnieźnieński	60	0	2	8	1	20	28	0	1	0	0
4.	gostyński	31	0	0	4	0	11	11	0	5	0	0
5.	grodziski	4	0	0	0	1	0	3	0	0	0	0
6.	jarociński	48	0	0	28	4	1	15	0	0	0	0
7.	kaliski	49	3	3	13	4	0	16	0	10	0	0
7a.	- powiat ziemski	20	1	2	7	1	0	3	0	6	0	0
7b.	- m. Kalisz	29	2	1	6	3	0	13	0	4	0	0
8.	kepiński	23	0	0	4	0	12	4	0	3	0	0
9.	kolski	46	3	0	10	0	1	32	0	0	0	0
10.	koniński	86	8	16	0	7	7	22	4	22	0	0
10a.	- powiat ziemski	67	7	14	0	5	5	11	3	22	0	0
10b.	- m. Konin	19	1	2	0	2	2	11	1	0	0	0
11.	kościański	27	0	0	0	0	19	6	0	2	0	0
12.	krotoszyński	3	0	0	2	1	0	0	0	0	0	0
13.	leszczyński	33	0	1	10	0	16	6	0	0	0	0
13a.	- powiat ziemski	13	0	1	5	0	5	2	0	0	0	0
13b.	- m. Leszno	20	0	0	5	0	11	4	0	0	0	0
14.	międzychodzki	20	0	0	0	0	0	3	0	17	0	0
15.	nowotomyski	16	0	0	0	0	5	9	0	2	0	0
16.	obornicki	19	0	2	0	1	0	16	0	0	0	0
17.	ostrowski	48	5	0	11	3	1	27	0	1	0	0
18.	ostrzeszowski	11	0	1	5	4	0	0	0	1	0	0
19.	pilski	40	0	1	0	0	12	10	0	15	2	0
20.	pleszewski	36	0	0	8	0	16	4	0	8	0	0
21.	poznański	86	2	3	0	0	30	37	0	14	0	0
21a.	- powiat ziemski	20	0	0	0	0	3	5	0	12	0	0
21b.	- m. Poznań	66	2	3	0	0	27	32	0	2	0	0
22.	rawicki	22	4	0	0	3	3	6	0	6	0	0
23.	słupecki	24	5	0	0	0	5	1	1	12	0	0
24.	szamotulski	14	0	0	0	0	0	14	0	0	0	0
25.	średzki	13	0	6	0	0	3	4	0	0	0	0
26.	śremski	19	1	0	3	0	2	5	0	8	0	0
27.	turecki	49	0	0	0	0	6	27	0	16	0	0
28.	wągrowiecki	46	2	0	4	4	16	20	0	0	0	0
29.	wolsztyński	22	0	0	2	0	9	9	0	2	0	0
30.	wrzesiński	51	0	4	2	1	22	10	0	12	0	0
31.	złotowski	42	0	13	8	1	0	6	0	14	0	0
województwo		1 065	38	53	132	37	219	400	5	179	2	0
podregion kaliski		218	8	4	71	16	30	66	0	23	0	0
podregion koniński		205	16	16	10	7	19	82	5	50	0	0
podregion leszczyński		135	4	1	16	3	58	38	0	15	0	0
podregion pilski		205	7	15	22	7	30	85	0	37	2	0
podregion poznański		302	3	17	13	4	82	129	0	54	0	0

Tabela 9. Pozostałe osoby bezrobotne będące w szczególnej sytuacji na rynku pracy – maj 2012r.

9.1 Kobiety, które nie podjęły zatrudnienia po urodzeniu dziecka oraz osoby samotnie wychowujące co najmniej jedno dziecko do 18 roku życia

Lp.	Powiaty	Kobiety, które nie podjęły zatrudnienia po urodzeniu dziecka		Osoby samotnie wychowujące co najmniej jedno dziecko do 18 roku życia		
		Bezrobotne ogółem	% udział bezrobotnych kobiet, które nie podjęły zatrudnienia po urodzeniu dziecka ogółem w całej populacji bezrobotnych	Bezrobotni ogółem	w tym: kobiety	% udział bezrobotnych wychowujących co najmniej jedno dziecko do 18 roku życia ogółem w całej populacji bezrobotnych
1.	chodzieski	405	13,0	354	304	11,4
2.	czarnkowsko-trzcianecki	606	12,5	565	461	11,7
3.	gnieźnieński	922	12,4	921	686	12,4
4.	gostyński	286	7,8	220	185	6,0
5.	grodziski	180	8,0	177	147	7,9
6.	jarociński	345	9,4	312	279	8,5
7.	kaliski	612	10,0	607	528	9,9
7a.	- powiat ziemski	243	10,3	161	148	6,8
7b.	- m. Kalisz	369	9,8	446	380	11,8
8.	kepiński	142	8,7	122	103	7,5
9.	kolski	744	14,7	427	387	8,4
10.	koniński	1 290	10,5	922	806	7,5
10a.	- powiat ziemski	834	11,2	460	399	6,2
10b.	- m. Konin	456	9,4	462	407	9,5
11.	kościański	176	7,2	208	185	8,5
12.	krotoszyński	301	9,1	222	190	6,7
13.	leszczyński	581	13,1	597	498	13,4
13a.	- powiat ziemski	251	14,2	182	146	10,3
13b.	- m. Leszno	330	12,3	415	352	15,5
14.	międzychodzki	124	9,2	157	149	11,7
15.	nowotomyski	128	6,5	182	157	9,2
16.	obornicki	360	14,0	406	311	15,7
17.	ostrowski	611	9,7	496	432	7,9
18.	ostrzeszowski	241	10,7	178	163	7,9
19.	pilski	718	10,4	804	705	11,6
20.	pleszewski	320	11,2	198	173	6,9
21.	poznański	1 586	8,4	2 136	1 881	11,3
21a.	- powiat ziemski	557	8,8	601	531	9,5
21b.	- m. Poznań	1 029	8,2	1 535	1 350	12,2
22.	rawicki	230	8,5	247	203	9,1
23.	słupecki	417	10,8	215	191	5,6
24.	szamotulski	361	9,1	386	333	9,8
25.	średzki	435	13,1	305	269	9,2
26.	śremski	164	7,9	159	143	7,6
27.	turecki	434	10,6	285	255	7,0
28.	wągrowiecki	538	11,0	449	395	9,2
29.	wolsztyński	88	5,5	119	112	7,5
30.	wrzesiński	432	10,6	334	286	8,2
31.	złotowski	476	10,7	499	431	11,3
województwo		14 253	10,3	13 209	11 348	9,5
podregion kaliski		2 572	9,8	2 135	1 868	8,2
podregion koniński		2 885	11,4	1 849	1 639	7,3
podregion leszczyński		1 361	9,2	1 391	1 183	9,4
podregion pilski		2 743	11,3	2 671	2 296	11,0
podregion poznański		4 692	9,8	5 163	4 362	10,8

9.2 Osoby bez kwalifikacji zawodowych, osoby bez doświadczenia zawodowego oraz osoby bez wykształcenia średniego

Lp.	Powiaty	Osoby bez kwalifikacji zawodowych			Osoby bez doświadczenia zawodowego			Osoby bez wykształcenia średniego		
		Bezrobotni ogółem	w tym: kobiety	% udział bezrobotnych osób bez kwalifikacji zawodowych ogółem w całej populacji bezrobotnych	Bezrobotni ogółem	w tym: kobiety	% udział bezrobotnych osób bez doświadczenia zawodowego ogółem w całej populacji bezrobotnych	Bezrobotni ogółem	w tym: kobiety	% udział bezrobotnych osób bez wykształcenia średniego ogółem w całej populacji bezrobotnych
1.	chodzieski	645	373	20,8	540	376	17,4	1 901	925	61,2
2.	czarnkowsko-trzcianecki	1 541	902	31,9	988	693	20,4	2 910	1 336	60,2
3.	gnieźnieński	2 715	1 555	36,6	1 527	1 012	20,6	4 598	2 255	62,0
4.	gostyński	709	451	19,3	626	451	17,0	2 208	985	60,0
5.	grodziski	744	399	33,2	460	285	20,5	1 472	643	65,7
6.	jarociński	968	577	26,3	715	512	19,4	1 984	1 006	53,8
7.	kaliski	1 713	940	28,0	1 282	752	20,9	3 354	1 504	54,8
7a	- powiat ziemski	656	345	27,9	682	408	29,0	1 277	550	54,3
7b	- m. Kalisz	1 057	595	28,0	600	344	15,9	2 077	954	55,1
8.	kępiński	409	254	25,0	357	272	21,8	848	432	51,9
9.	kolski	1 623	950	32,0	1 539	950	30,3	2 889	1 381	56,9
10.	koniński	4 127	2 051	33,5	2 894	1 682	23,5	6 772	2 983	55,0
10a	- powiat ziemski	2 559	1 290	34,4	1 939	1 172	26,0	4 313	1 970	57,9
10b	- m. Konin	1 568	761	32,2	955	510	19,6	2 459	1 013	50,5
11.	kościański	426	277	17,5	376	279	15,5	1 406	758	57,8
12.	krotoszyński	820	539	24,9	761	549	23,1	1 713	939	52,0
13.	leszczyński	1 040	643	23,4	742	457	16,7	2 372	1 211	53,4
13a	- powiat ziemski	372	239	21,0	284	194	16,1	996	514	56,3
13b	- m. Leszno	668	404	25,0	458	263	17,1	1 376	697	51,4
14.	międzychodzki	359	223	26,8	229	157	17,1	832	438	62,0
15.	nowotomyski	585	325	29,6	328	202	16,6	1 271	598	64,2
16.	obornicki	602	395	23,3	552	367	21,4	1 564	852	60,6
17.	ostrowski	1 221	801	19,4	1 318	876	21,0	3 273	1 602	52,1
18.	ostrzeszowski	485	342	21,5	616	432	27,3	1 097	612	48,6
19.	pilski	1 900	1 138	27,5	1 452	836	21,0	4 031	1 855	58,3
20.	pleszewski	636	414	22,2	660	463	23,1	1 628	825	56,9
21.	poznański	5 193	2 958	27,5	2 794	1 454	14,8	9 162	4 155	48,5
21a	- powiat ziemski	1 680	999	26,5	798	444	12,6	3 275	1 573	51,7
21b	- m. Poznań	3 513	1 959	28,0	1 996	1 010	15,9	5 887	2 582	46,9
22.	rawicki	294	189	10,8	417	298	15,3	1 469	732	54,0
23.	słupecki	911	490	23,5	1 308	795	33,8	2 276	1 006	58,8
24.	szamotulski	1 238	835	31,4	794	552	20,1	2 441	1 228	61,8
25.	średzki	1 104	656	33,1	1 026	675	30,8	2 215	1 113	66,5
26.	śremski	626	385	30,0	356	237	17,1	1 218	617	58,4
27.	turecki	886	549	21,7	897	641	22,0	2 213	1 137	54,2
28.	wągrowiecki	1 953	1 179	39,9	975	698	19,9	3 128	1 597	63,9
29.	wolsztyński	308	176	19,4	311	202	19,6	893	421	56,2
30.	wrzesiński	756	487	18,5	880	607	21,5	2 490	1 226	60,9
31.	złotowski	1 251	759	28,2	820	535	18,5	2 760	1 335	62,3
województwo		37 788	22 212	27,3	28 540	18 297	20,6	78 388	37 707	56,6
podregion kaliski		6 252	3 867	23,9	5 709	3 856	21,8	13 897	6 920	53,2
podregion koniński		7 547	4 040	29,8	6 638	4 068	26,2	14 150	6 507	55,8
podregion leszczyński		2 777	1 736	18,7	2 472	1 687	16,6	8 348	4 107	56,1
podregion pilski		7 290	4 351	30,1	4 775	3 138	19,7	14 730	7 048	60,9
podregion poznański		13 922	8 218	29,1	8 946	5 548	18,7	27 263	13 125	56,9

9.3 Osoby, które po odbyciu kary pozbawienia wolności nie podjęły zatrudnienia oraz osoby niepełnosprawne

Lp.	Powiaty	Osoby, które po odbyciu kary pozbawienia wolności nie podjęły zatrudnienia			Osoby niepełnosprawne		
		Bezrobotni ogółem	w tym:	% udział osób bezrobotnych ogółem, które po odbyciu kary pozbawienia wolności nie podjęły zatrudnienia w całej populacji bezrobotnych	Bezrobotni ogółem	w tym:	% udział bezrobotnych niepełnosprawnych ogółem w całej populacji bezrobotnych
			kobiety			kobiety	
1.	chodzieski	65	2	2,1	210	118	6,8
2.	czarnkowsko-trzcianecki	75	1	1,6	205	104	4,2
3.	gnieźnieński	148	9	2,0	464	274	6,3
4.	gostyński	58	3	1,6	151	72	4,1
5.	grodziski	32	0	1,4	136	78	6,1
6.	jarociński	16	0	0,4	232	121	6,3
7.	kaliski	150	9	2,5	551	267	9,0
7a.	- powiat ziemski	33	1	1,4	119	62	5,1
7b.	- m. Kalisz	117	8	3,1	432	205	11,5
8.	kepiński	13	1	0,8	58	33	3,5
9.	kolski	21	0	0,4	231	113	4,6
10.	koniński	213	3	1,7	499	263	4,1
10a.	- powiat ziemski	75	0	1,0	241	133	3,2
10b.	- m. Konin	138	3	2,8	258	130	5,3
11.	kościański	48	0	2,0	244	140	10,0
12.	krotoszyński	42	5	1,3	165	80	5,0
13.	leszczyński	121	11	2,7	396	217	8,9
13a.	- powiat ziemski	30	0	1,7	122	62	6,9
13b.	- m. Leszno	91	11	3,4	274	155	10,2
14.	międzychodzki	8	0	0,6	70	42	5,2
15.	nowotomyski	31	0	1,6	196	102	9,9
16.	obornicki	39	3	1,5	127	65	4,9
17.	ostrowski	71	5	1,1	388	222	6,2
18.	ostrzeszowski	14	1	0,6	146	83	6,5
19.	pilski	157	5	2,3	511	275	7,4
20.	pleszewski	18	1	0,6	176	108	6,2
21.	poznański	598	47	3,2	952	433	5,0
21a.	- powiat ziemski	134	8	2,1	227	103	3,6
21b.	- m. Poznań	464	39	3,7	725	330	5,8
22.	rawicki	52	2	1,9	213	113	7,8
23.	słupecki	14	0	0,4	171	98	4,4
24.	szamotulski	73	4	1,8	195	119	4,9
25.	średzki	56	0	1,7	115	58	3,5
26.	śremski	35	0	1,7	162	93	7,8
27.	turecki	48	1	1,2	169	102	4,1
28.	wągrowiecki	105	4	2,1	171	91	3,5
29.	wolsztyński	25	2	1,6	247	143	15,5
30.	wrzesiński	74	2	1,8	318	168	7,8
31.	złotowski	99	0	2,2	255	143	5,8
województwo		2 519	121	1,8	8 124	4 338	5,9
podregion kaliski		324	22	1,2	1 716	914	6,6
podregion koniński		296	4	1,2	1 070	576	4,2
podregion leszczyński		304	18	2,0	1 251	685	8,4
podregion pilski		501	12	2,1	1 352	731	5,6
podregion poznański		1 094	65	2,3	2 735	1 432	5,7

Tabela 10. Wolne miejsca pracy i miejsca aktywizacji zawodowej w miesiącu sprawozdawczym

L.p.	Powiaty	Wolne miejsca pracy i miejsca aktywizacji zawodowej zgłoszone w maju 2012r.	w tym:					dla osób w okresie do 12 m-cy od ukończenia nauki	wolne miejsca pracy i miejsca aktywizacji zawodowej w końcu maja
			pracy subsydiowanej	stażu	przygotowania zawodowego dorosłych	prace społecznie użyteczne	dla niepełnosprawnych		
1.	chodzieski	60	22	14	0	3	8	0	56
2.	czarnkowsko-trzcianecki	198	67	45	0	19	12	5	112
3.	gnieźnieński	340	85	71	0	0	52	0	155
4.	gostyński	144	46	26	0	12	1	0	32
5.	grodziski	153	40	40	0	0	3	0	24
6.	jarociński	92	25	4	0	0	10	0	59
7.	kaliski	201	68	46	0	0	17	0	143
7a.	- powiat ziemski	49	25	16	0	0	7	0	22
7b.	- m. Kalisz	152	43	30	0	0	10	0	121
8.	kepiński	124	14	12	0	0	0	0	82
9.	kolski	145	71	57	0	0	5	0	111
10.	koniński	330	219	124	10	2	7	0	97
10a.	- powiat ziemski	206	131	63	6	2	0	0	40
10b.	- m. Konin	124	88	61	4	0	7	0	57
11.	kościański	134	48	27	0	6	1	0	170
12.	krotoszyński	180	13	8	0	0	26	0	148
13.	leszczyński	306	63	55	0	0	19	0	181
13a.	- powiat ziemski	44	17	16	0	0	1	0	51
13b.	- m. Leszno	262	46	39	0	0	18	0	130
14.	międzychodzki	80	17	17	0	0	2	0	120
15.	nowotomyski	71	29	22	0	0	28	0	92
16.	obornicki	86	2	2	0	0	0	0	84
17.	ostrowski	389	75	52	0	1	37	0	297
18.	ostrzeszowski	95	12	1	0	0	2	2	113
19.	pilski	278	153	100	0	17	21	3	105
20.	pleszewski	212	8	8	0	0	0	0	15
21.	poznański	792	158	148	0	0	82	0	578
21a.	- powiat ziemski	319	41	38	0	0	15	0	225
21b.	- m. Poznań	473	117	110	0	0	67	0	353
22.	rawicki	132	37	27	0	2	7	0	51
23.	słupecki	70	55	27	0	0	10	0	55
24.	szamotulski	319	56	55	0	1	228	0	185
25.	średzki	184	115	111	0	0	0	0	134
26.	śremski	147	78	69	0	0	5	0	91
27.	turecki	141	83	75	0	0	0	0	19
28.	wągrowiecki	127	80	60	0	0	1	0	35
29.	wolsztyński	120	36	32	0	2	1	3	43
30.	wrzesiński	118	44	42	0	0	3	0	34
31.	złotowski	104	54	26	0	10	0	0	53
województwo		5 872	1 873	1 403	10	75	588	13	3 474
podregion kaliski		1 293	215	131	0	1	92	2	857
podregion koniński		686	428	283	10	2	22	0	282
podregion leszczyński		836	230	167	0	22	29	3	477
podregion pilski		767	376	245	0	49	42	8	361
podregion poznański		2 290	624	577	0	1	403	0	1 497

Tabela 11. Oświadczenia o zamiarze powierzenia wykonywania pracy cudzoziemcom w maju 2012r.

11.1. Liczba zarejestrowanych oświadczeń według obywatelstwa pracownika

Lp.	Powiaty	Liczba wydanych oświadczeń w maju 2012r.						
		ogółem	dla kobiet	dla obywateli:				
				Białorusi	Rosji	Ukrainy	Mołdawii	Gruzji
1.	chodzieski	3	2	0	0	2	1	0
2.	czarnkowsko-trzcianecki	6	0	0	0	6	0	0
3.	gnieźnieński	6	1	0	0	6	0	0
4.	gostyński	3	0	0	0	3	0	0
5.	grodziski	5	3	0	0	4	0	1
6.	jarociński	0	0	0	0	0	0	0
7.	kaliski	88	29	0	0	88	0	0
8.	kepiński	4	0	0	0	4	0	0
9.	kolski	1	1	0	0	1	0	0
10.	koniński	9	1	1	0	8	0	0
11.	kościański	34	2	0	0	23	11	0
12.	krotoszyński	78	31	0	0	77	1	0
13.	leszczyński	66	22	0	2	60	4	0
14.	międzychodzki	4	3	0	0	4	0	0
15.	nowotomyski	46	24	0	0	46	0	0
16.	obornicki	0	0	0	0	0	0	0
17.	ostrowski	88	36	0	1	85	2	0
18.	ostrzeszowski	486	200	5	0	455	26	0
19.	pilski	0	0	0	0	0	0	0
20.	pleszewski	9	5	0	0	9	0	0
21.	poznański	405	140	0	1	391	7	6
22.	rawicki	1	1	0	0	1	0	0
23.	ślupecki	0	0	0	0	0	0	0
24.	szamotulski	13	3	0	0	13	0	0
25.	średzki	10	2	0	0	10	0	0
26.	śremski	3	2	0	0	2	1	0
27.	turecki	4	2	0	0	4	0	0
28.	wągrowiecki	3	1	0	0	3	0	0
29.	wolsztyński	55	22	0	0	45	0	10
30.	wrzesiński	3	1	0	0	3	0	0
31.	złotowski	1	1	0	0	1	0	0
województwo		1 434	535	6	4	1 354	53	17
podregion kaliski		753	301	5	1	718	29	0
podregion koniński		14	4	1	0	13	0	0
podregion leszczyński		159	47	0	2	132	15	10
podregion pilski		13	4	0	0	12	1	0
podregion poznański		495	179	0	1	479	8	7

11. 2. Liczba zarejestrowanych oświadczeń według branży

Lp.	Powiaty	Liczba wydanych oświadczeń w maju 2012r.	w tym dla branży:					
			rolnictwo, leśnictwo, łowiectwo i rybactwo	budownictwo	handel hurtowy i detaliczny	przetwórstwo przemysłowe	transport i gospodarka magazynowa	pozostałe
1.	chodzieski	3	1	0	0	0	0	2
2.	czarnkowsko-trzcianecki	6	0	0	0	6	0	0
3.	gnieźnieński	6	2	2	0	2	0	0
4.	gostyński	3	0	3	0	0	0	0
5.	grodziski	5	1	1	3	0	0	0
6.	jarociński	0	0	0	0	0	0	0
7.	kaliski	88	23	8	3	34	4	16
8.	kępiński	4	0	0	0	0	0	4
9.	kolski	1	0	0	0	0	0	1
10.	koniński	9	3	5	1	0	0	0
11.	kościański	34	6	26	2	0	0	0
12.	krotoszyński	78	52	9	0	4	0	13
13.	leszczyński	66	44	0	2	5	0	15
14.	międzychodzki	4	3	0	0	0	1	0
15.	nowotomyski	46	42	0	1	0	1	2
16.	obornicki	0	0	0	0	0	0	0
17.	ostrowski	88	14	3	0	70	0	1
18.	ostrzeszowski	486	7	56	184	110	84	45
19.	pilski	0	0	0	0	0	0	0
20.	pleszewski	9	7	0	0	2	0	0
21.	poznański	405	121	46	18	13	18	189
22.	rawicki	1	0	0	0	1	0	0
23.	słupecki	0	0	0	0	0	0	0
24.	szamotulski	13	5	8	0	0	0	0
25.	średzki	10	4	6	0	0	0	0
26.	śremski	3	1	0	0	0	0	2
27.	turecki	4	3	0	1	0	0	0
28.	wągrowiecki	3	1	0	0	0	0	2
29.	wolsztyński	55	45	0	0	10	0	0
30.	wrzesiński	3	1	0	0	1	1	0
31.	złotowski	1	1	0	0	0	0	0
województwo		1 434	387	173	215	258	109	292
podregion kaliski		753	103	76	187	220	88	79
podregion koniński		14	6	5	2	0	0	1
podregion leszczyński		159	95	29	4	16	0	15
podregion pilski		13	3	0	0	6	0	4
podregion poznański		495	180	63	22	16	21	193

Tabela 12. Zgłoszenia zwolnień i zwolnienia grupowe w maju 2012 roku

L.p.	Powiaty	zgłoszenia zwolnień grupowych		zwolnienia grupowe	
		liczba zakładów	liczba osób	liczba zakładów	liczba osób
1.	chodzieski	0	0	0	0
2.	czarnkowsko-trzcianecki	0	0	0	0
3.	gnieźnieński	0	0	0	0
4.	gostyński	0	0	0	0
5.	grodziski	0	0	0	0
6.	jarociński	0	0	0	0
7.	kaliski	1	17	1	12
7a.	- powiat ziemski	0	0	0	0
7b.	- m. Kalisz	1	17	1	12
8.	kepiński	0	0	0	0
9.	kolski	0	0	0	0
10.	koniński	0	0	0	0
10a.	- powiat ziemski	0	0	0	0
10b.	- m. Konin	0	0	0	0
11.	kościański	0	0	0	0
12.	krotoszyński	0	0	0	0
13.	leszczyński	0	0	0	0
13a.	- powiat ziemski	0	0	0	0
13b.	- m. Leszno	0	0	0	0
14.	międzychodzki	0	0	0	0
15.	nowotomyski	0	0	0	0
16.	obornicki	0	0	0	0
17.	ostrowski	0	0	0	0
18.	ostrzeszowski	0	0	1	14
19.	pilski	1	12	1	1
20.	pleszewski	0	0	0	0
21.	poznański	1	56	6	126
21a.	- powiat ziemski	0	0	1	54
21b.	- m. Poznań	1	56	5	72
22.	rawicki	0	0	0	0
23.	ślupecki	0	0	1	1
24.	szamotulski	0	0	2	26
25.	średzki	0	0	0	0
26.	śremski	0	0	0	0
27.	turecki	0	0	0	0
28.	wągrowiecki	0	0	0	0
29.	wolsztyński	0	0	0	0
30.	wrzesiński	0	0	0	0
31.	złotowski	0	0	1	3
województwo		3	85	13	183
podregion kaliski		1	17	2	26
podregion koniński		0	0	1	1
podregion leszczyński		0	0	0	0
podregion pilski		1	12	2	4
podregion poznański		1	56	8	152

Tabela 13. Wydatki Funduszu Pracy w maju 2012r.

13.1 Wydatki Funduszu Pracy ogółem

L.p.	Powiaty	wydatki FP ogółem w maju 2012r. (w tys. zł)	w tym wydatki na (w tys. zł):						
			zasiłki dla bezrobotnych (ze składkami)	z tego:				programy na rzecz promocji zatrudnienia	pozostałe
				podstawowe	obniżone	podwyższone	pozostałe zasiłki*		
1.	chodzieski	685,7	478,9	148,6	53,2	167,0	110,1	178,0	28,8
2.	czarnkowsko-trzcianecki	1 365,7	742,0	229,1	111,6	231,2	170,1	548,7	75,0
3.	gnieźnieński	1 773,8	1 130,1	375,1	157,8	349,6	247,6	578,9	64,8
4.	gostyński	1 078,8	590,4	201,7	100,5	161,2	127,0	428,3	60,1
5.	grodziski	432,2	312,8	116,3	48,3	99,1	49,1	95,6	23,8
6.	jarociński	1 904,3	636,0	203,2	71,8	223,6	137,4	1 231,4	36,9
7.	kaliski	1 655,2	930,6	246,7	140,9	330,1	212,9	657,2	67,4
8.	kępiński	628,1	283,6	82,3	41,0	96,6	63,7	332,0	12,5
9.	kolski	1 173,2	552,6	207,7	105,5	116,6	122,8	582,4	38,2
10.	koniński	2 129,0	1 298,8	481,3	229,1	278,3	310,1	728,9	101,3
11.	kościański	580,2	478,5	144,9	70,1	164,1	99,4	67,9	33,8
12.	krotoszyński	1 070,9	592,1	159,7	84,5	212,3	135,6	449,7	29,1
13.	leszczyński	1 461,1	876,0	291,5	103,3	292,2	189,0	504,4	80,7
14.	międzychodzki	612,0	461,3	105,5	41,2	207,8	106,8	77,2	73,5
15.	nowotomyski	735,6	488,3	157,6	81,8	143,5	105,4	211,5	35,8
16.	obornicki	786,7	458,4	140,4	67,8	151,8	98,4	307,0	21,3
17.	ostrowski	1 872,2	1 053,6	339,7	153,2	317,9	242,8	712,7	105,9
18.	ostrzeszowski	886,5	396,3	125,3	50,6	127,9	92,5	462,0	28,2
19.	pilski	1 600,0	1 130,7	342,9	170,7	376,0	241,1	394,9	74,4
20.	pleszewski	666,9	392,5	135,1	69,6	103,0	84,8	251,6	22,8
21.	poznański	5 023,6	4 260,7	1 234,9	541,4	1 559,3	925,1	400,2	362,7
22.	rawicki	664,8	470,1	193,2	48,4	121,4	107,1	168,0	26,7
23.	śłupecki	591,7	404,4	159,6	87,0	64,1	93,7	154,2	33,1
24.	szamotulski	1 106,3	769,1	243,6	125,0	230,7	169,8	249,6	87,6
25.	średzki	764,0	458,5	136,9	80,0	141,0	100,6	258,6	46,9
26.	śremski	633,0	425,3	121,5	71,0	139,3	93,5	177,4	30,3
27.	turecki	970,4	530,8	190,6	100,8	115,5	123,9	396,4	43,2
28.	wągrowiecki	1 462,2	965,8	375,2	165,3	209,7	215,6	433,7	62,7
29.	wolsztyński	549,3	343,2	107,8	46,8	115,9	72,7	191,5	14,6
30.	wrzeciński	841,4	534,8	174,6	81,5	159,5	119,2	280,0	26,6
31.	złotowski	1 274,7	689,3	201,5	99,9	227,5	160,4	533,3	52,1
województwo		36 979,5	23 135,5	7 374,0	3 399,6	7 233,7	5 128,2	12 043,2	1 800,8
podregion kaliski		8 684,1	4 284,7	1 292,0	611,6	1 411,4	969,7	4 096,6	302,8
podregion koniński		4 864,3	2 786,6	1 039,2	522,4	574,5	650,5	1 861,9	215,8
podregion leszczyński		4 334,2	2 758,2	939,1	369,1	854,8	595,2	1 360,1	215,9
podregion pilski		6 388,3	4 006,7	1 297,3	600,7	1 211,4	897,3	2 088,6	293,0
podregion poznański		12 708,6	9 299,3	2 806,4	1 295,8	3 181,6	2 015,5	2 636,0	773,3

*składki na ubezpieczenia społeczne, świadczenia za poszukujących pracy za granicą oraz zasiłki wypłacone cudzoziemcom z UE.

13.2. Wydatki Funduszu Pracy na rzecz promocji zatrudnienia, aktywizacji zawodowej i łagodzenia skutków bezrobocia

L.p.	Powiaty	Wydatki FP na rzecz promocji zatrudnienia w maju 2012r. (w tys. zł)	w tym wydatki na (w tys. zł):								
			prace interwencyjne	roboty publiczne	dotacje i refundacje		szkolenia	staże	przygotowanie zawodowe dorosłych	prace społecznie użyteczne	inne
					podjęcie działalności gospodarczej	wyposażenie/doposażenie stanowiska pracy					
1.	chodzieski	178,0	45,2	61,3	0,0	0,0	8,0	52,0	0,0	8,3	3,2
2.	czarnkowsko-trzcianecki	548,7	6,2	15,3	345,2	19,0	19,0	109,1	0,0	8,6	26,3
3.	gnieźnieński	578,9	1,1	0,0	284,5	105,0	11,3	163,1	0,0	5,9	8,0
4.	gostyński	428,3	6,3	0,0	281,0	0,0	27,7	97,7	0,0	0,0	15,6
5.	grodziski	95,6	1,1	13,8	0,0	0,0	11,5	65,1	0,0	0,0	4,1
6.	jarociński	1 231,4	0,0	0,0	754,0	338,6	2,3	132,0	0,0	0,0	4,5
7.	kaliski	657,2	37,4	93,0	272,0	79,0	18,7	79,1	0,0	33,3	44,7
8.	kępiński	332,0	2,6	9,8	199,0	15,0	23,8	62,0	0,0	1,8	18,0
9.	kolski	582,4	4,3	0,0	351,5	90,0	13,2	117,8	0,0	0,0	5,6
10.	koniński	728,9	24,0	162,3	117,0	156,0	29,4	225,7	0,0	0,0	14,5
11.	kościański	67,9	4,1	0,0	0,0	0,0	8,4	34,8	0,0	3,9	16,7
12.	krotoszyński	449,7	6,0	19,5	48,0	156,2	23,2	191,9	0,2	0,0	4,7
13.	leszczyński	504,4	3,2	5,8	240,0	47,9	21,4	161,8	0,0	0,0	24,3
14.	międzychodzki	77,2	9,2	0,0	0,0	0,0	17,5	39,9	0,0	5,1	5,5
15.	nowotomyski	211,5	15,3	0,0	20,0	0,0	21,4	137,1	0,0	5,3	12,4
16.	obornicki	307,0	0,0	16,8	162,2	0,0	2,0	105,6	2,0	0,0	18,4
17.	ostrowski	712,7	53,5	0,0	378,0	126,0	17,3	107,8	0,0	7,8	22,3
18.	ostrzeszowski	462,0	12,1	9,8	175,2	162,6	19,2	71,2	0,0	4,6	7,3
19.	piłski	394,9	0,0	38,4	0,0	22,6	8,1	308,6	0,0	15,3	1,9
20.	pleszewski	251,6	4,8	0,0	0,0	0,0	58,2	125,2	0,0	0,0	63,4
21.	poznański	400,2	8,7	18,1	0,0	0,0	78,1	191,2	4,0	2,1	98,0
22.	rawicki	168,0	5,5	0,0	0,0	24,3	23,1	91,1	0,0	12,9	11,1
23.	słupecki	154,2	16,6	16,2	0,0	0,0	13,1	95,6	0,0	7,2	5,5
24.	szamotulski	249,6	0,0	0,0	60,0	44,9	8,5	133,2	0,0	0,0	3,0
25.	średzki	258,6	3,1	25,6	0,0	0,0	23,5	187,7	2,3	6,1	10,3
26.	śremski	177,4	10,4	7,1	90,0	0,0	0,0	60,6	0,0	1,7	7,6
27.	turecki	396,4	17,0	1,6	195,0	75,0	8,1	83,4	2,3	4,1	9,9
28.	wągrowiecki	433,7	11,7	15,2	133,5	132,1	5,1	125,4	0,5	4,2	6,0
29.	wolsztyński	191,5	2,5	0,0	115,5	0,0	10,8	52,6	0,0	1,7	8,4
30.	wrzesiński	280,0	3,7	6,5	50,2	15,0	4,3	182,4	0,0	3,2	14,7
31.	złotowski	533,3	48,7	3,5	237,6	135,7	3,5	84,2	3,8	5,2	11,1
województwo		12 043,2	364,3	539,6	4 509,4	1 744,9	539,7	3 674,9	15,1	148,3	507,0
podregion kaliski		4 096,6	116,4	132,1	1 826,2	877,4	162,7	769,2	0,2	47,5	164,9
podregion koniński		1 861,9	61,9	180,1	663,5	321,0	63,8	522,5	2,3	11,3	35,5
podregion leszczyński		1 360,1	21,6	5,8	636,5	72,2	91,4	438,0	0,0	18,5	76,1
podregion piłski		2 088,6	111,8	133,7	716,3	309,4	43,7	679,3	4,3	41,6	48,5
podregion poznański		2 636,0	52,6	87,9	666,9	164,9	178,1	1 265,9	8,3	29,4	182,0

Tabela 14. Bezrobocie w gminach Wielkopolski – stan w końcu maja 2012r.

Lp.	Wyszczególnienie	Liczba bezrobotnych ogółem	Kobiety	Mężczyźni	Osoby do 25 roku życia	Długotrwale bezrobotni	Wolne miejsca pracy i miejsca aktywizacji zawodowej
	Powiat chodzieski	3 107	1 744	1 363	691	1 487	60
	<u>G. miejska</u>						
1.	Chodzież	1 187	643	544	203	546	24
	<u>G. miejsko-wiejskie</u>						
2.	Margonin	410	224	186	102	207	6
3.	Szamocin	584	313	271	136	280	19
	<u>G. wiejskie</u>						
4.	Budzyń	548	342	206	156	265	6
5.	Chodzież	378	222	156	94	189	5
	Oferty pracy pochodzące od pracodawców spoza powiatu						0
	Powiat czarnkowsko-trzcianecki	4 835	2 720	2 115	1 113	2 245	198
	<u>G. miejska</u>						
6.	Czarnków	521	284	237	114	192	51
	<u>G. miejsko-wiejskie</u>						
7.	Krzyż Wlkp.	573	346	227	117	292	25
8.	Trzcianka	1 598	899	699	282	842	51
9.	Wieleń	741	393	348	189	350	38
	<u>G. wiejskie</u>						
10.	Czarnków	527	301	226	173	207	4
11.	Drawsko	297	158	139	65	123	20
12.	Lubasz	308	181	127	81	140	7
13.	Połajewo	270	158	112	92	99	2
	Oferty pracy pochodzące od pracodawców spoza powiatu						0
	Powiat gnieźnieński	7 421	4 188	3 233	1 631	3 309	340
	<u>G. miejska</u>						
14.	Gniezno	3 879	2 082	1 797	654	1 799	70
	<u>G. miejsko-wiejskie</u>						
15.	Czerniejewo	328	179	149	73	149	5
16.	Kłecko	350	212	138	104	147	5
17.	Trzemeszno	716	417	299	202	278	12
18.	Witkowo	650	365	285	179	285	7
	<u>G. wiejskie</u>						
19.	Gniezno	461	271	190	134	200	7
20.	Kiszkowo	233	140	93	59	86	2
21.	Łubowo	267	165	102	72	112	3
22.	Mieleszyn	213	153	60	63	101	2
23.	Niechanowo	324	204	120	91	152	2
	Oferty pracy pochodzące od pracodawców spoza powiatu						225
	Powiat gostyński	3 681	2 024	1 657	972	1 671	144
	<u>G. miejsko-wiejskie</u>						
24.	Borek Wielkopolski	352	205	147	116	159	17
25.	Gostyń	1 587	888	699	348	760	34
26.	Krobia	522	291	231	149	242	21
27.	Pogorzela	224	123	101	76	102	0
28.	Poniec	367	194	173	106	150	2
	<u>G. wiejskie</u>						
29.	Pępowo	231	114	117	63	96	8
30.	Piaski	398	209	189	114	162	1
	Oferty pracy pochodzące od pracodawców spoza powiatu						61

Lp.	Wyszczególnienie	Liczba bezrobotnych ogółem	Kobiety	Mężczyźni	Osoby do 25 roku życia	Długotrwale bezrobotni	Wolne miejsca pracy i miejsca aktywizacji zawodowej
	Powiat grodziski	2 241	1 161	1 080	706	924	153
	<u>G. miejsko-wiejskie</u>						
31.	Grodzisk Wielkopolski	946	487	459	263	399	88
32.	Rakoniewice	553	299	254	163	233	8
33.	Wielichowo	273	128	145	113	110	5
	<u>G. wiejskie</u>			0			
34.	Granowo	219	118	101	68	84	1
35.	Kamieniec	250	129	121	99	98	5
	Oferty pracy pochodzące od pracodawców spoza powiatu						46
	Powiat jarociński	3 687	2 181	1 506	900	1 641	92
	<u>G. miejsko-wiejskie</u>						
36.	Jarocin	2 302	1 346	956	499	1 003	60
37.	Żerków	547	338	209	134	255	7
	<u>G. wiejskie</u>						
38.	Jaraczewo	390	226	164	133	170	2
39.	Kotlin	448	271	177	134	213	2
	Oferty pracy pochodzące od pracodawców spoza powiatu						21
	Powiat kaliski	6 122	3 269	2 853	1 128	2 590	201
	Powiat ziemski	2 353	1 270	1 083	632	974	49
	<u>G. miejsko-wiejska</u>						
40.	Stawiszyn	240	139	101	50	90	3
	<u>G. wiejskie</u>						
41.	Blizanów	262	141	121	64	93	14
42.	Brzeziny	167	88	79	51	72	0
43.	Ceków-Kolonia	136	79	57	38	63	2
44.	Godziesze Wielkie	281	152	129	71	125	0
45.	Koźminek	241	131	110	85	110	1
46.	Lisków	131	71	60	42	45	3
47.	Mycielin	145	78	67	39	53	3
48.	Opatówek	265	140	125	54	113	9
49.	Szczytniki	238	130	108	78	105	1
50.	Żelazków	247	121	126	60	105	13
51.	Miasto Kalisz	3 769	1 999	1 770	496	1 616	152
	Oferty pracy pochodzące od pracodawców spoza powiatu						0
	Powiat kępiński	1 634	1 023	611	479	620	124
	<u>G. miejsko -wiejska</u>						
52.	Kępno	795	487	308	198	323	59
	<u>G. wiejskie</u>						
53.	Baranów	161	104	57	61	50	13
54.	Bralin	172	119	53	58	59	29
55.	Łęka Opatowska	115	72	43	35	38	1
56.	Perzów	136	77	59	49	42	1
57.	Rychtal	127	91	36	30	53	0
58.	Trzcínica	128	73	55	48	55	1
	Oferty pracy pochodzące od pracodawców spoza powiatu						20

Lp.	Wyszczególnienie	Liczba bezrobotnych ogółem	Kobiety	Mężczyźni	Osoby do 25 roku życia	Długotrwale bezrobotni	Wolne miejsca pracy i miejsca aktywizacji zawodowej
	Powiat kolski	5 075	2 883	2 192	1 325	2 618	145
	<u>G. miejska</u>						
59.	Koło	1 427	823	604	233	718	37
	<u>G. miejsko-wiejskie</u>						
60.	Dąbie	418	213	205	129	237	3
61.	Kłodawa	698	399	299	193	347	11
62.	Przedecz	181	92	89	60	102	2
	<u>G. wiejskie</u>						
63.	Babiak	483	300	183	168	275	6
64.	Chodów	206	116	90	48	128	1
65.	Grzegorzew	293	170	123	96	155	8
66.	Koło	373	220	153	107	174	7
67.	Kościelec	369	203	166	86	159	15
68.	Olszówka	248	122	126	96	128	0
69.	Osiek Mały	379	225	154	109	195	11
	Oferty pracy pochodzące od pracodawców spoza powiatu						44
	Powiat koniński	12 318	6 583	5 735	2 916	6 730	330
	Powiat ziemski	7 448	4 031	3 417	2 036	4 044	206
	<u>G. miejsko-wiejskie</u>						
70.	Golina	814	454	360	204	452	16
71.	Kleczew	559	313	246	154	311	10
72.	Rychwał	412	221	191	116	229	2
73.	Sompolno	645	381	264	194	370	8
74.	Ślesin	769	426	343	189	401	25
	<u>G. wiejskie</u>						
75.	Grodziec	246	136	110	82	135	1
76.	Kazimierz Biskupi	672	348	324	164	346	6
77.	Kramsk	753	358	395	212	386	5
78.	Krzymów	424	224	200	114	234	19
79.	Rzgów	345	179	166	90	186	12
80.	Skulsk	414	240	174	124	240	30
81.	Stare Miasto	538	306	232	123	271	63
82.	Wierzbinek	428	229	199	151	241	1
83.	Wilczyn	429	216	213	119	242	8
84.	Miasto Konin	4 870	2 552	2 318	880	2 686	124
	Oferty pracy pochodzące od pracodawców spoza powiatu						0
	Powiat kościański	2 433	1 508	925	605	893	134
	<u>G. miejska</u>						
85.	Kościan	723	421	302	139	263	61
	<u>G. miejsko-wiejskie</u>						
86.	Czempiń	356	218	138	74	137	15
87.	Krzywiń	310	208	102	96	126	10
88.	Śmigiel	575	362	213	156	210	30
	<u>G. wiejska</u>						
89.	Kościan	469	299	170	140	157	17
	Oferty pracy pochodzące od pracodawców spoza powiatu						1

Lp.	Wyszczególnienie	Liczba bezrobotnych ogółem	Kobiety	Mężczyźni	Osoby do 25 roku życia	Długotrwale bezrobotni	Wolne miejsca pracy i miejsca aktywizacji zawodowej
	Powiat krotoszyński	3 295	2 082	1 213	879	1 538	180
	<u>G. miejska</u>						
90.	Sulmierzyce	150	94	56	42	71	12
	<u>G. miejsko-wiejskie</u>						
91.	Kobylin	330	209	121	84	152	19
92.	Koźmin Wlkp.	531	317	214	157	272	28
93.	Krotoszyn	1 783	1 127	656	444	809	100
94.	Zduny	337	225	112	83	157	16
	<u>G. wiejska</u>						
95.	Rozdrażew	164	110	54	69	77	5
	Oferty pracy pochodzące od pracodawców spoza powiatu						0
	Powiat leszczyński	4 446	2 610	1 836	892	1 699	306
	Powiat ziemski	1 769	1 072	697	445	623	44
	<u>G. miejsko-wiejskie</u>						
96.	Osieczna	289	186	103	67	100	5
97.	Rydzyna	305	191	114	72	112	3
	<u>G. wiejskie</u>						
98.	Krzemieniewo	269	168	101	75	95	4
99.	Lipno	266	142	124	62	81	3
100.	Święciechowa	275	173	102	76	95	3
101.	Wijewo	121	70	51	35	55	0
102.	Włoszakowice	244	142	102	58	85	26
103.	Miasto Leszno	2 677	1 538	1 139	447	1 076	262
	Oferty pracy pochodzące od pracodawców spoza powiatu						0
	Powiat międzychodzki	1 342	817	525	326	274	80
	<u>G. miejsko-wiejskie</u>						
104.	Międzychód	706	422	284	158	120	60
105.	Sieraków	270	169	101	61	61	12
	<u>G. wiejskie</u>						
106.	Chrzypsko Wielkie	101	59	42	29	25	1
107.	Kwilcz	265	167	98	78	68	6
	Oferty pracy pochodzące od pracodawców spoza powiatu						1
	Powiat nowotomyski	1 979	1 076	903	524	514	71
	<u>G. miejsko-wiejskie</u>						
108.	Lwówek	330	175	155	96	119	4
109.	Nowy Tomyśl	672	370	302	154	186	41
110.	Opalenica	423	224	199	104	75	8
111.	Zbąszyń	308	166	142	84	79	14
	<u>G. wiejskie</u>						
112.	Kuślin	121	72	49	48	25	1
113.	Miedzichowo	125	69	56	38	30	2
	Oferty pracy pochodzące od pracodawców spoza powiatu						1
	Powiat obornicki	2 579	1 575	1 004	603	882	86
	<u>G. miejsko-wiejskie</u>						
114.	Oborniki	1431	866	565	343	484	77
115.	Rogoźno	812	492	320	178	265	9
	<u>G. wiejskie</u>						
116.	Ryczywół	336	217	119	82	133	0
	Oferty pracy pochodzące od pracodawców spoza powiatu						0

Lp.	Wyszczególnienie	Liczba bezrobotnych ogółem	Kobiety	Mężczyźni	Osoby do 25 roku życia	Długotrwale bezrobotni	Wolne miejsca pracy i miejsca aktywizacji zawodowej
	Powiat ostrowski	6 284	3 596	2 688	1 410	2 553	389
	<u>G. miejska</u>						
117.	Ostrów Wlkp.	2 827	1 623	1 204	528	1 175	289
	<u>G. miejsko-wiejskie</u>						
118.	Nowe Skalmierzyce	459	239	220	96	168	14
119.	Odolanów	626	362	264	190	252	11
120.	Raszków	511	296	215	123	237	13
	<u>G. wiejskie</u>						
121.	Ostrów Wlkp.	673	397	276	145	246	15
122.	Przygodzice	463	267	196	130	163	15
123.	Sieroszewice	383	215	168	109	169	23
124.	Sośnie	342	197	145	89	143	0
	Oferty pracy pochodzące od pracodawców spoza powiatu						9
	Powiat ostrzeszowski	2 258	1 490	768	666	1 023	95
	<u>G. miejsko-wiejskie</u>						
125.	Grabów nad Prosną	251	173	78	82	122	8
126.	Mikstat	216	131	85	70	73	40
127.	Ostrzeszów	1 109	756	353	265	517	25
	<u>G. wiejskie</u>						
128.	Czajków	64	46	18	29	28	1
129.	Doruchów	238	151	87	88	106	1
130.	Kobyła Góra	259	153	106	88	118	8
131.	Kraszewice	121	80	41	44	59	2
	Oferty pracy pochodzące od pracodawców spoza powiatu						10
	Powiat piłski	6 919	3 739	3 180	1 369	2 696	278
	<u>G. miejska</u>						
132.	Piła	3 772	1 986	1 786	587	1 530	209
	<u>G. miejsko-wiejskie</u>						
133.	Łobżenica	480	261	219	152	196	25
134.	Ujście	378	201	177	81	143	7
135.	Wyrzysk	772	440	332	206	285	11
136.	Wysoka	290	156	134	82	95	7
	<u>G. wiejskie</u>						
137.	Białośliwie	237	138	99	47	92	4
138.	Kaczory	368	210	158	88	118	10
139.	Miasteczko Krajeńskie	149	82	67	35	56	3
140.	Szydłowo	473	265	208	91	181	2
	Oferty pracy pochodzące od pracodawców spoza powiatu						0
	Powiat pleszewski	2 860	1 714	1 146	664	1 401	212
	<u>G. miejsko-wiejska</u>						
141.	Pleszew	1 504	885	619	304	745	177
	<u>G. wiejskie</u>						
142.	Chocz	247	147	100	70	125	4
143.	Czermin	243	143	100	68	130	11
144.	Dobrzyca	288	175	113	83	136	13
145.	Gizałki	231	150	81	59	111	4
146.	Gołuchów	347	214	133	80	154	3
	Oferty pracy pochodzące od pracodawców spoza powiatu						0

Lp.	Wyszczególnienie	Liczba bezrobotnych ogółem	Kobiety	Mężczyźni	Osoby do 25 roku życia	Długotrwale bezrobotni	Wolne miejsca pracy i miejsca aktywizacji zawodowej
	Powiat poznański	18 889	10 242	8 647	2 275	5 313	792
	Powiat ziemski	6 329	3 578	2 751	966	1 422	319
	<u>G. miejska</u>						
147.	Luboń	628	357	271	80	192	24
148.	Puszczykowo	208	112	96	26	60	1
	<u>G. miejsko-wiejskie</u>						
149.	Buk	194	116	78	31	29	9
150.	Kostrzyn	336	176	160	56	73	3
151.	Kórnik	309	171	138	50	62	10
152.	Mosina	668	375	293	117	172	12
153.	Murowana Goślina	408	221	187	84	87	1
154.	Pobiedziska	374	211	163	73	94	3
155.	Stęszew	287	168	119	59	46	1
156.	Swarzędz	760	446	314	104	172	69
	<u>G. wiejskie</u>						
157.	Czerwonak	507	300	207	79	85	11
158.	Dopiewo	360	191	169	48	75	5
159.	Kleszczewo	148	73	75	29	27	1
160.	Komorniki	331	209	122	42	62	121
161.	Rokietnica	211	115	96	24	39	2
162.	Suchy Las	255	150	105	23	63	14
163.	Tarnowo Podgórne	345	187	158	41	84	32
164.	Miasto Poznań	12 560	6 664	5 896	1 309	3 891	473
	Oferty pracy pochodzące od pracodawców spoza powiatu						0
	Powiat rawicki	2 719	1 633	1 086	656	1 280	132
	<u>G. miejsko-wiejskie</u>						
165.	Bojanowo	427	257	170	86	214	9
166.	Jutrosin	263	157	106	87	126	16
167.	Miejska Górka	435	250	185	124	210	18
168.	Rawicz	1 435	876	559	314	674	77
	<u>G. wiejska</u>						
169.	Pakosław	159	93	66	45	56	12
	Oferty pracy pochodzące od pracodawców spoza powiatu						0
	Powiat słpecki	3 869	2 089	1 780	1 062	2 185	70
	<u>G. miejska</u>						
170.	Słupca	897	472	425	175	484	18
	<u>G. miejsko-wiejska</u>						
171.	Zagórz	661	341	320	190	400	9
	<u>G. wiejskie</u>						
172.	Łądek	312	172	140	95	184	10
173.	Orchowo	274	144	130	85	162	6
174.	Ostrowite	380	206	174	122	231	4
175.	Powidz	177	87	90	47	98	11
176.	Słupca	577	336	241	178	318	3
177.	Strzałkowo	591	331	260	170	308	9
	Oferty pracy pochodzące od pracodawców spoza powiatu						0

Lp.	Wyszczególnienie	Liczba bezrobotnych ogółem	Kobiety	Mężczyźni	Osoby do 25 roku życia	Długotrwale bezrobotni	Wolne miejsca pracy i miejsca aktywizacji zawodowej
	Powiat szamotulski	3 947	2 304	1 643	853	1 693	319
	<u>G. miejska</u>						
178.	Obrzycko	158	86	72	37	67	5
	<u>G. miejsko-wiejskie</u>						
179.	Ostroróg	284	150	134	50	125	11
180.	Pniewy	582	348	234	116	236	39
181.	Szamotuły	1 523	872	651	334	680	144
182.	Wronki	632	401	231	150	233	89
	<u>G. wiejskie</u>						
183.	Duszniki	270	161	109	48	122	10
184.	Kaźmierz	269	161	108	65	123	9
185.	Obrzycko	229	125	104	53	107	12
	Oferty pracy pochodzące od pracodawców spoza powiatu						0
	Powiat średzki	3 331	1 884	1 447	861	1 668	184
	<u>G. miejsko-wiejska</u>						
186.	Środa Wlkp.	1 905	1 084	821	442	957	107
	<u>G. wiejskie</u>						
187.	Dominowo	190	114	76	47	105	6
188.	Krzykosy	373	220	153	130	178	21
189.	Nowe Miasto nad Wartą	543	296	247	156	286	6
190.	Zaniemyśl	320	170	150	86	142	11
							33
	Powiat śremski	2 084	1 225	859	534	714	147
	<u>G. miejsko-wiejskie</u>						
191.	Dolsk	201	120	81	69	74	5
192.	Książ Wlkp.	318	189	129	98	108	16
193.	Śrem	1 397	816	581	332	478	104
	<u>G. wiejska</u>						
194.	Brodnica	168	100	68	35	54	7
	Oferty pracy pochodzące od pracodawców spoza powiatu						15
	Powiat turecki	4 085	2 528	1 557	1 085	1 936	141
	<u>G. miejska</u>						
195.	Turek	1 404	867	537	307	681	84
	<u>G. miejsko-wiejskie</u>						
196.	Dobra	251	165	86	88	120	5
197.	Tuliszków	556	340	216	156	275	8
	<u>G. wiejskie</u>						
198.	Brudzew	336	199	137	106	173	9
199.	Kawęczyn	212	135	77	70	93	2
200.	Małanów	262	159	103	75	103	7
201.	Przykona	224	151	73	50	114	3
202.	Turek	388	243	145	108	169	6
203.	Władysławów	452	269	183	125	208	9
	Oferty pracy pochodzące od pracodawców spoza powiatu						8

Lp.	Wyszczególnienie	Liczba bezrobotnych ogółem	Kobiety	Mężczyźni	Osoby do 25 roku życia	Długotrwale bezrobotni	Wolne miejsca pracy i miejsca aktywizacji zawodowej
	Powiat wągrowiecki	4 898	2 885	2 013	1 186	2 570	127
	<u>G. miejska</u>						
204.	Wągrowiec	1 700	1 005	695	344	873	64
	<u>G. miejsko-wiejskie</u>						
205.	Gołańcz	667	385	282	180	371	1
206.	Skoki	607	315	292	159	268	18
	<u>G. wiejskie</u>						
207.	Damasławek	410	250	160	106	214	9
208.	Mieścisko	407	256	151	103	234	11
209.	Wapno	277	188	89	76	162	4
210.	Wągrowiec	830	486	344	218	448	20
	Oferty pracy pochodzące od pracodawców spoza powiatu						0
	Powiat wolsztyński	1 589	911	678	445	504	120
	<u>G. miejsko-wiejska</u>						
211.	Wolsztyn	924	528	396	209	315	62
	<u>G. wiejskie</u>						
212.	Przemęt	409	240	169	150	113	21
213.	Siedlec	256	143	113	86	76	33
	Oferty pracy pochodzące od pracodawców spoza powiatu						4
	Powiat wrzesiński	4 089	2 384	1 705	925	2 074	118
	<u>G. miejsko-wiejskie</u>						
214.	Miłosław	658	370	288	151	380	15
215.	Nekla	239	145	94	55	105	8
216.	Pyzdry	446	249	197	131	252	19
217.	Września	2 349	1 385	964	475	1 115	73
	<u>G. wiejskie</u>						
218.	Kołaczkowo	397	235	162	113	222	3
	Oferty pracy pochodzące od pracodawców spoza powiatu						0
	Powiat złotowski	4 429	2 478	1 951	1 055	2 157	104
	<u>G. miejska</u>						
219.	Złotów	1 080	607	473	247	510	47
	<u>G. miejsko-wiejskie</u>						
220.	Jastrowie	852	464	388	178	429	10
221.	Krajenka	361	218	143	83	142	4
222.	Okonek	658	336	322	139	319	14
	<u>G. wiejskie</u>						
223.	Lipka	371	225	146	104	186	1
224.	Tarnówka	211	128	83	59	86	1
225.	Zakrzewo	275	154	121	72	156	11
226.	Złotów	621	346	275	173	329	16
	Oferty pracy pochodzące od pracodawców spoza powiatu						0
	WOJEWÓDZTWO	138 445	78 546	59 899	30 736	59 402	5 872

