

Biuletyn Informacyjny WUP w Poznaniu

listopad 2012

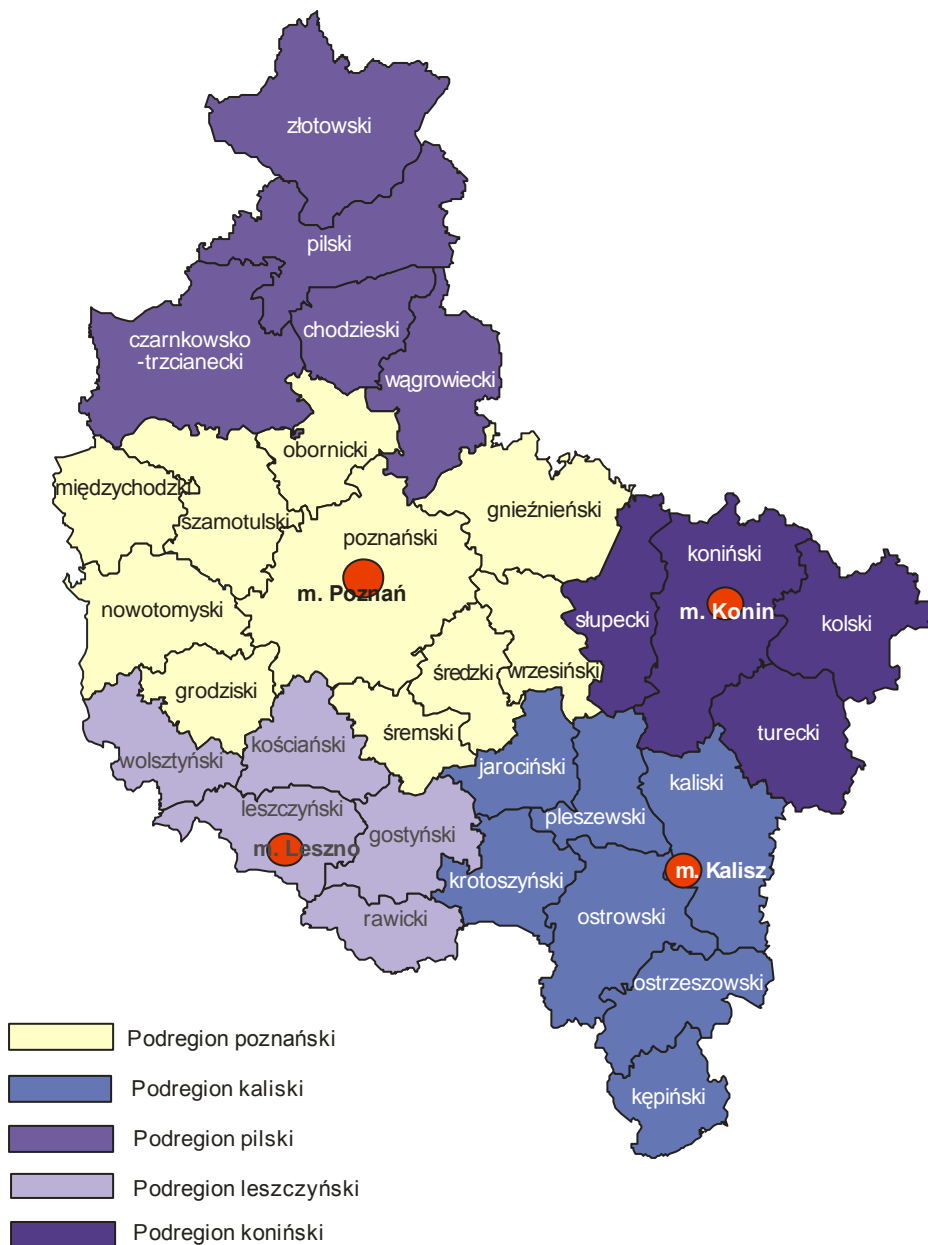
Spis treści

1. Sytuacja na wielkopolskim rynku pracy w październiku 2012r.....	5
Tendencje i zmiany na wielkopolskim rynku pracy w październiku 2012r.	5
Wybrane kategorie bezrobotnych.....	13
Grupowe zwolnienia pracowników w Wielkopolsce.....	17
Zatrudnianie cudzoziemców.....	17
2. Spis tabel	
Tabela 1. Zestawienia podstawowych danych dla województwa wielkopolskiego	
1.1. Zmiany na rynku pracy w październiku 2012r.	19
1.2. Wybrane kategorie bezrobotnych w Wielkopolsce w ostatnich 13 miesiącach.....	20
1.3. Liczba bezrobotnych i stopa bezrobocia w latach 1999-2012.....	21
1.4. Liczba bezrobotnych – stan w końcu ostatnich 13 miesięcy.....	22
Tabela 2. Stopa bezrobocia rejestrowanego w końcu października 2012r.	
2.1. Stopa bezrobocia w kraju i w województwach.....	23
2.2. Stopa bezrobocia w powiatach.....	24
Tabela 3. Osoby bezrobotne w Wielkopolsce ogółem – październik 2012r.	
3.1. Liczba, zmiany i płynność bezrobocia.....	25
3.2. Udział w aktywnych formach przeciwdziałania bezrobociu.....	26
Tabela 4. Bezrobotne kobiety w Wielkopolsce – październik 2012r.	
4.1. Liczba, zmiany i płynność bezrobocia.....	27
4.2. Udział w aktywnych formach przeciwdziałania bezrobociu.....	28
Tabela 5. Osoby bezrobotne zamieszkałe na wsi w Wielkopolsce – październik 2012r.	
5.1. Liczba, zmiany i płynność bezrobocia.....	29
5.2. Udział w aktywnych formach przeciwdziałania bezrobociu.....	30
Tabela 6. Osoby bezrobotne do 25 roku życia w Wielkopolsce – październik 2012r.	
6.1. Liczba, zmiany i płynność bezrobocia.....	31
6.2. Udział w aktywnych formach przeciwdziałania bezrobociu.....	32
Tabela 7. Osoby bezrobotne powyżej 50 roku życia w Wielkopolsce – październik 2012r.	
7.1. Liczba, zmiany i płynność bezrobocia.....	33
7.2. Udział w aktywnych formach przeciwdziałania bezrobociu.....	34
Tabela 8. Osoby długotrwale bezrobotne w Wielkopolsce – październik 2012r.	
8.1. Liczba, zmiany i płynność bezrobocia.....	35
8.2. Udział w aktywnych formach przeciwdziałania bezrobociu.....	36

Tabela 9. Pozostałe osoby bezrobotne będące w szczególnej sytuacji na rynku pracy – październik 2012r.	
9.1 Kobiety, które nie podjęły zatrudnienia po urodzeniu dziecka oraz samotnie wychowujące co najmniej jedno dziecko do 18 roku życia.....	37
9.2 Osoby bez kwalifikacji zawodowych, osoby bez doświadczenia zawodowego oraz bez wykształcenia średniego.....	38
9.3 Osoby, które po odbyciu kary pozbawienia wolności nie podjęły zatrudnienia oraz osoby niepełnosprawne.....	39
Tabela 10. Wolne miejsca pracy i miejsca aktywizacji zawodowej w miesiącu sprawozdawczym	40
Tabela 11. Oświadczenia o zamiarze powierzenia wykonywania pracy cudzoziemcom w październiku 2012r.	
11.1 Liczba zarejestrowanych oświadczeń według obywatelstwa pracownika.....	41
11.2 Liczba zarejestrowanych oświadczeń według branży.....	42
Tabela 12. Zgłoszenia zwolnień i zwolnienia grupowe w październiku 2012r.....	43
Tabela 13. Wydatki Funduszu Pracy w październiku 2012r.	
13.1. Wydatki Funduszu Pracy ogółem	44
13.2. Wydatki Funduszu Pracy na rzecz promocji zatrudnienia, aktywizacji zawodowej i łagodzenia skutków bezrobocia.....	45
Tabela 14. Bezrobocie w gminach Wielkopolski – stan w końcu października 2012r....	46

Województwo wielkopolskie

Podział województwa wielkopolskiego na podregiony według przynależności powiatowych urzędów pracy do Oddziałów Wojewódzkiego Urzędu Pracy w Poznaniu



Sytuacja na wielkopolskim rynku pracy w październiku 2012r.

Tendencje i zmiany na wielkopolskim rynku pracy

W październiku w wielkopolskich urzędach pracy zarejestrowanych było 139 125 osób, w tym:

- **136 611 bezrobotnych,**
- 2 514 poszukujących pracy.

W ciągu ostatnich dwunastu miesięcy liczba bezrobotnych wzrosła w województwie o 10 187 osób tj. 8,1%. Wzrosty zanotowano w 27 powiatach Wielkopolski, z czego najwyższe w międzychodzkiem 37,8%, grodziskim 20,3%, śremskim 19,5%, nowotomyskim 19,4% oraz pilskim 18,8%. Spadek liczby bezrobotnych wystąpił w powiatach: kępińskim 9,0%, rawickim 3,9% oraz krotoszyńskim 3,8%.

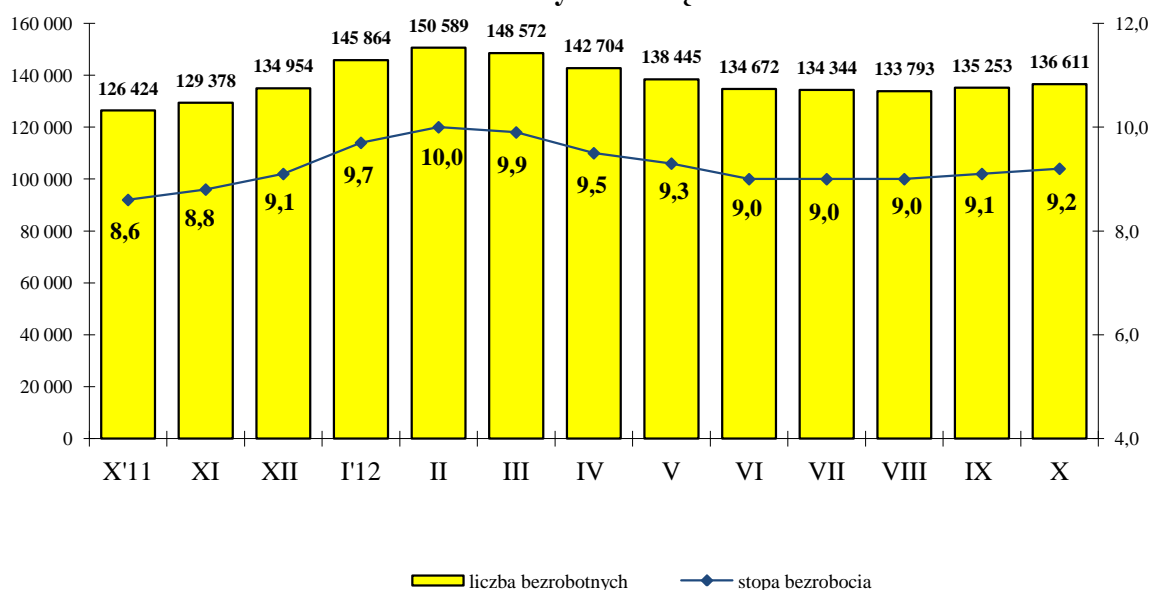
W odniesieniu do września 2012r. bezrobocie w regionie wzrosło o 1 358 osób tj. 1,0%. Wzrosty zanotowano w 18 powiatach Wielkopolski, z czego najwyższe w międzychodzkiem 8,7%, kościańskim 4,6%, ostrowskim 4,5%, chodzieskim 3,4% oraz krotoszyńskim 3,2%. W tym samym czasie liczba bezrobotnych spadła w 12 powiatach, z czego najwięcej w: rawickim 2,5%, kępińskim 2,2%, kaliskim 2,1%, wrzesińskim 1,6%, gnieźnieńskim i jarocińskim po 1,3%.

Najwyższą liczbą bezrobotnych w Wielkopolsce charakteryzowały się powiaty:

- poznański 19 107 osób (tj. 14,0% ogółu bezrobotnych),
- koniński 12 309 osób (tj. 9,0% ogółu bezrobotnych),
- gnieźnieński 7 173 osoby (tj. 5,3% ogółu bezrobotnych),
- pilski 7 008 osób (tj. 5,1% ogółu bezrobotnych),
- ostrowski 6 290 osób (tj. 4,6% ogółu bezrobotnych),
- kaliski 6 111 osób (tj. 4,5% ogółu bezrobotnych),
- wągrowiecki 5 058 osób (tj. 3,7% ogółu bezrobotnych).

Stanowiły one łącznie 46,2% populacji bezrobotnych województwa wielkopolskiego.

Stopa bezrobocia (w %) oraz liczba bezrobotnych w danym miesiącu



Stopa bezrobocia w końcu października w regionie wyniosła 9,2% i była niższa od stopy bezrobocia w kraju o 3,3 punktu procentowego. Województwo wielkopolskie należało do regionów o najniższym wskaźniku, najwyższy wystąpił w województwie warmińsko-mazurskim 19,8% (rozpiętość wskaźnika pomiędzy województwami wyniosła 10,6 punktu procentowego).

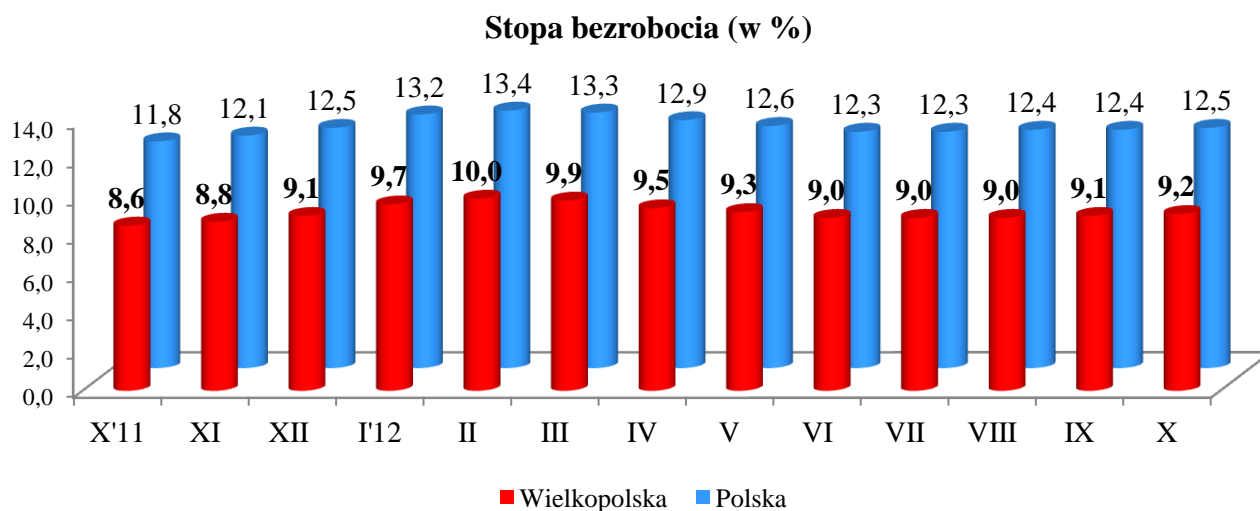
Zmiany bezrobocia odnotowane w październiku 2012:

Polska:

- do października 2011: wzrost liczby bezrobotnych o 127,3 tys. osób, wzrost stopy bezrobocia o 0,7 punktu procentowego,
- do września 2012: wzrost liczby bezrobotnych o 15,9 tys. osób, wzrost stopy bezrobocia o 0,1 punktu procentowego.

Wielkopolska:

- do października 2011: wzrost liczby bezrobotnych o 10,2 tys. osób, wzrost stopy bezrobocia o 0,6 punktu procentowego,
- do września 2012: wzrost liczby bezrobotnych o 1,3 tys. osób, wzrost stopy bezrobocia o 0,1 punktu procentowego.



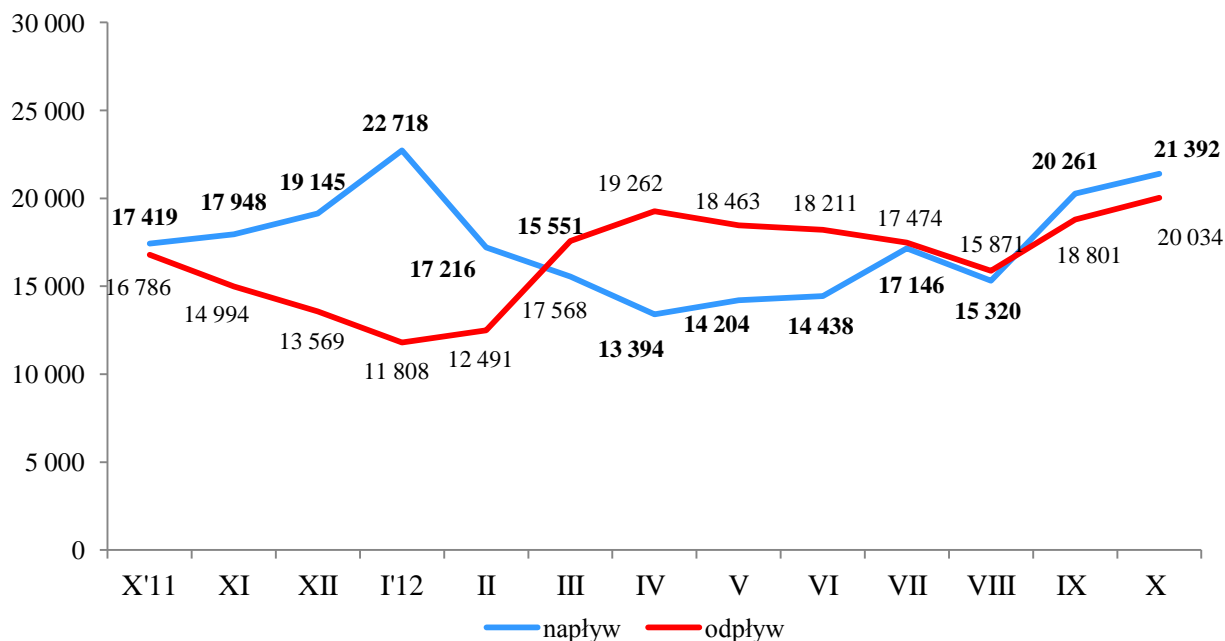
Na poziomie powiatów województwa wielkopolskiego rozpiętość stopy bezrobocia w październiku 2012 roku wyniosła 17,0 punktu procentowego. Najwyższa stopa bezrobocia wystąpiła w powiatach: wągrowieckim 21,0%, złotowskim 17,7%, chodzieskim 16,5%, słupeckim 16,2% i konińskim 15,3%. Najniższa w powiatach: poznańskim 4,0%, kępińskim 5,7%, wolsztyńskim 6,2%, nowotomyskim 7,0% oraz kaliskim 7,9%.

W październiku br. w urzędach pracy zarejestrowało się 21 669 osób, w tym:

- 21 392 to osoby bezrobotne,
- 277 to osoby poszukujące pracy.

Przewagę wśród nowo zarejestrowanych bezrobotnych stanowili mężczyźni, mieszkańcy miast, rejestrujący się w urzędzie pracy po raz kolejny. Z tej grupy 23,4% osób nabyło prawo do pobierania zasiłku dla bezrobotnych, 51,6% z nich to osoby z wykształceniem poniżej średniego, natomiast 34,9% nie ukończyło 25 roku życia.

Napływ i odpływ bezrobotnych - w danym miesiącu



Urzędy pracy w październiku wyłączyły z rejestrów 20 034 osoby bezrobotne, w tym 10 497 kobiet. Z ogółu wyrejestrowanych 522 osoby tj. 2,6% odmówiło przyjęcia propozycji odpowiedniej pracy bądź innej formy aktywizacji, natomiast 9 352 osoby tj. o 2,6% więcej niż w poprzednim miesiącu podjęło zatrudnienie, w tym:

- 55,2% kobiet,
- 46,4% mieszkańców wsi,
- 30,5% osób do 25 roku życia,
- 26,8% osób długotrwale bezrobotnych,
- 12,5% osób powyżej 50 roku życia.

Pozostałe przyczyny wyrejestrowań z wielkopolskich urzędów pracy przedstawiono poniżej w tabeli.

Osoby wyłączone z ewidencji bezrobotnych w województwie wielkopolskim

miesiące	osoby wyłączone z ewidencji bezrobotnych	z tego wyłączone z przyczyn								
		podjęcia pracy	rozpoczęcia szkolenia, stażu, przygotowania zawodowego dorosłych oraz prac społecznie użytecznych	niepotwierdzenia gotowości do pracy	dobrowolnej rezygnacji ze statusu bezrobotnego	rozpoczęcia realizacji indywidualnego programu zatrudnienia socjalnego lub podpisania kontraktu socjalnego	odmowy bez uzasadnionej przyczyny przyjęcia propozycji odpowiedniej pracy lub innej formy pomocy	nabycia praw emerytalnych lub rentowych	nabycia uprawnień do świadczenia przedemerytalnego	pozostających (podjęcia nauki, ukończenia 60/65 lat i innych)
styczeń 2012	11 808	6 262	218	3 054	911	0	492	170	153	548
luty 2012	12 491	6 331	746	3 196	826	68	443	147	129	605
marzec 2012	17 568	8 392	2 142	4 324	1 080	48	587	227	180	588
kwiecień 2012	19 262	9 334	2 763	4 628	958	25	677	191	140	546
maj 2012	18 463	8 760	1 804	5 005	1 164	97	616	241	175	601
czerwiec 2012	18 211	8 088	2 391	5 081	1 069	125	599	254	186	418
lipiec 2012	17 474	7 691	1 920	5 174	973	98	662	164	299	493
sierpień 2012	15 871	7 395	1 385	4 559	967	91	574	146	237	517
wrzesień 2012	18 801	9 118	2 863	4 247	1 081	72	468	111	230	611
październik 2012	20 034	9 352	2 693	5 198	955	30	522	184	236	864
październik 2012 [%]	100,0	46,7	13,4	26,0	4,8	0,1	2,6	0,9	1,2	4,3
% wzrost/spadek październik / wrzesień 2012	6,6	2,6	-5,9	22,4	-11,7	-58,3	11,5	65,8	2,6	41,4
I-X 2012	169 983	80 723	18 925	44 466	9 984	654	5 640	1 835	1 965	5 791

W końcu października br. 23 270 osób tj. 17,0% było uprawnionych do pobierania zasiłku dla bezrobotnych zgodnie z art. 71 ustawy o promocji zatrudnienia i instytucjach rynku pracy. W analizowanym miesiącu z Funduszu Pracy w Wielkopolsce na zasiłki dla bezrobotnych zarejestrowanych w urzędach pracy wydano łącznie 15 525,2 tys. zł, w tym 5 874,5 tys. zł na zasiłki podstawowe¹, 6 876,2 tys. zł na zasiłki podwyższone² oraz 2 774,5 tys. zł na zasiłki obniżone³.

W październiku 2012r. do urzędów pracy zgłoszono 5 346 wolnych miejsc pracy i miejsc aktywizacji zawodowej tj. o 15,1% mniej niż we wrześniu br., wśród

¹ od 01 czerwca 2012r. wysokość zasiłku podstawowego dla bezrobotnych wynosi:

- 794,20 zł w okresie pierwszych trzech miesięcy posiadania prawa do zasiłku,
- 623,60 zł w okresie kolejnych miesięcy posiadania prawa do zasiłku.

² od 01 czerwca 2012r. wysokość zasiłku podwyższonego dla bezrobotnych wynosi:

- 953,10 zł w okresie pierwszych trzech miesięcy posiadania prawa do zasiłku,
- 748,40 zł w okresie kolejnych miesięcy posiadania prawa do zasiłku,

i przysługuje bezrobotnemu, którego okres uprawniający do zasiłku wynosi co najmniej 20 lat.

³ od 01 czerwca 2012r. wysokość zasiłku obniżonego dla bezrobotnych wynosi:

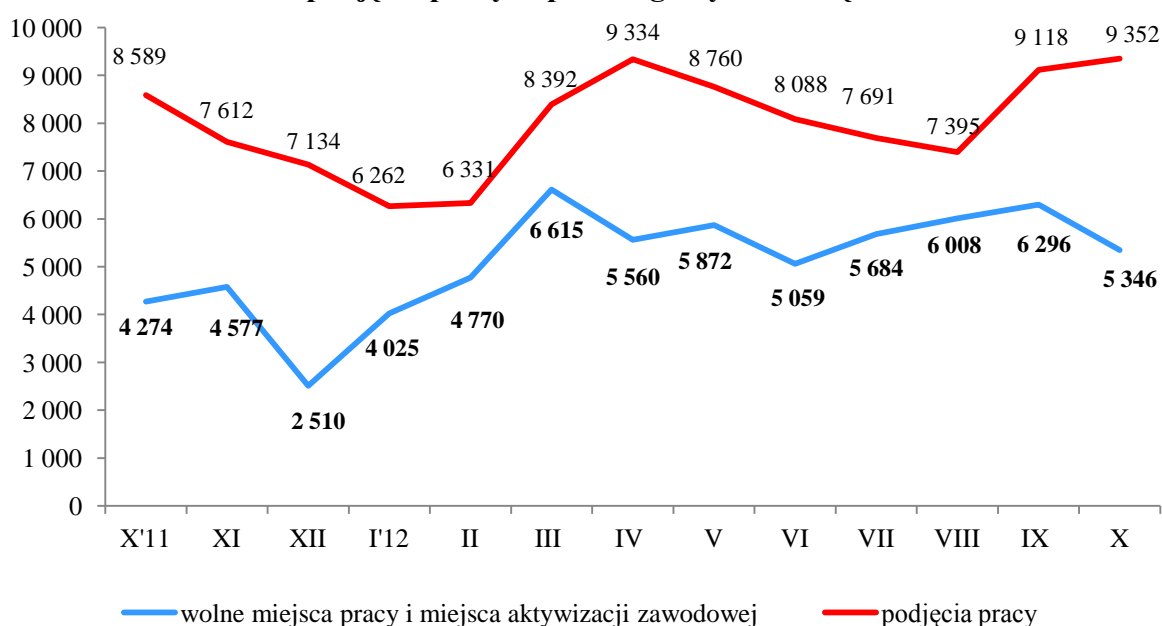
- 635,40 zł w okresie pierwszych trzech miesięcy posiadania prawa do zasiłku,
- 498,90 zł w okresie kolejnych miesięcy posiadania prawa do zasiłku,

i przysługuje bezrobotnemu, którego okres uprawniający do zasiłku wynosi mniej niż 5 lat.

nich 1 471 miejsc tj. 27,5% dotyczyło zatrudnienia subsydiowanego. Najmniej pracowników poszukiwali pracodawcy w powiatach kościańskim, międzychodzkiem, słupeckim, śremskim i wągrowieckim – łącznie 300 ofert, w tym 107 na stanowiska refundowane. Najwięcej wakatów pozyskały urzędy pracy w powiatach gnieźnieńskim, krotoszyńskim, ostrowskim, pleszewskim i poznańskim.

W Wielkopolsce 824 wolne miejsca pracy pozostawały niewykorzystane przez okres ponad 1 miesiąca, z czego najwięcej w powiatach: gnieźnieńskim 353, ostrzeszowskim 90, leszczyńskim 77, kościańskim 71 i kaliskim 48.

Wolne miejsca pracy i miejsca aktywizacji zawodowej oraz podjęcia pracy w poszczególnych miesiącach



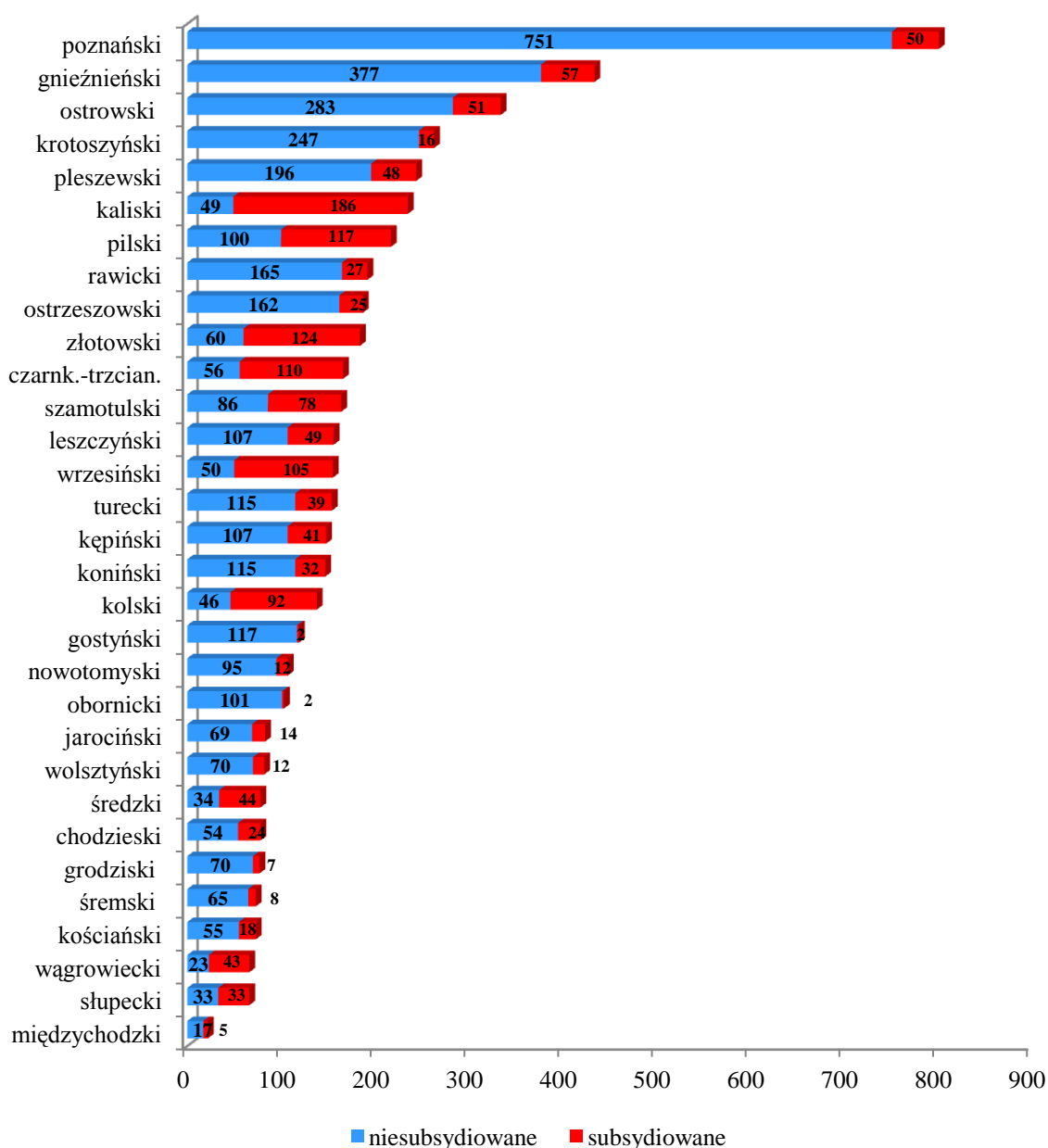
W ramach podpisanych 9 352 umów o pracę 12,6% stanowiło zatrudnienie subsydiowane, z czego:

- 563 osoby podjęły działalność gospodarczą,
- 272 osoby zatrudniono na stanowiskach refundowanych,
- 271 osób zatrudniono w ramach robót publicznych,
- 57 osób zatrudniono w ramach prac interwencyjnych,
- 14 osób skorzystało z innej pracy subsydiowanej.

Na zatrudnienie subsydiowane z Funduszu Pracy wydano łącznie 13 015,3 tys. zł, w tym najwięcej z tytułu dotacji na podjęcie działalności gospodarczej 8 469,5 tys. zł. tj. 65,1% ww. kwoty.

Z samozatrudnienia⁴ w br. skorzystali bezrobotni mieszkańcy 29 wielkopolskich powiatów, z czego najwięcej osób rozpoczęło działalność gospodarczą w powiatach poznańskim 67, leszczyńskim 42, konińskim 37 i pleszewskim 31.

Wolne miejsca pracy i miejsca aktywizacji w październiku 2012r.



⁴ wysokość środków na podjęcie działalności gospodarczej wynosi do 600% przeciętnego wynagrodzenia tj. 20 980,92zł a w ramach tworzonej spółdzielni socjalnej do 400% przeciętnego wynagrodzenia tj. 13 987,28zł, w ramach przystąpienia do istniejącej spółdzielni socjalnej do 300% przeciętnego wynagrodzenia tj. 10 490,46zł.

Aktywne formy przeciwdziałania bezrobociu w województwie wielkopolskim w 2012r. – liczba skierowanych osób oraz wydane środki z Funduszu Pracy.

Wyszczególnienie		prace interwencyjne	roboty publiczne	udzielone dotacje i refundacje*	szkolenia	staże	przygotowanie zawodowe dorosłych	prace społecznie użyteczne	inne aktywne formy	ogółem
styczeń	liczba osób	17	1	81	5	104	0	109	2	319
	wydatki FP (w tys. zł)	178,5	17,0	50,0	22,4	1 149,2	18,9	1,0	176,9	1 613,9
luty	liczba osób	51	16	86	98	531	0	117	1	900
	wydatki FP (w tys. zł)	169,1	17,1	250,9	53,9	947,2	14,6	15,2	124,6	1 592,6
marzec	liczba osób	183	140	180	308	1 466	4	364	3	2 648
	wydatki FP (w tys. zł)	203,2	25,7	1 258,0	83,4	1 035,3	10,8	25,3	154,3	2 796,0
kwiecień	liczba osób	204	271	295	448	1 558	2	755	10	3 543
	wydatki FP (w tys. zł)	244,8	168,4	3 286,6	299,3	2 037,6	13,2	73,3	380,2	6 503,4
maj	liczba osób	114	96	491	599	960	10	235	8	2 513
	wydatki FP (w tys. zł)	364,3	539,6	6 254,3	539,7	3 674,9	15,1	148,3	507,0	12 043,2
czerwiec	liczba osób	109	99	535	917	1 368	7	99	11	3 145
	wydatki FP (w tys. zł)	384,2	578,6	6 416,3	622,8	4 829,5	20,4	178,9	982,8	14 013,5
lipiec	liczba osób	83	124	585	695	1 086	3	136	18	2 730
	wydatki FP (w tys. zł)	435,3	906,5	7 761,1	1 074,0	5 809,6	29,9	257,6	1 421,0	17 695,0
sierpień	liczba osób	61	124	486	401	901	8	75	13	2 069
	wydatki FP (w tys. zł)	431,7	872,2	6 322,7	592,9	6 297,6	35,8	207,4	1 519,5	16 279,8
wrzesień	liczba osób	144	304	519	718	2 034	11	100	18	3 848
	wydatki FP (w tys. zł)	561,0	900,1	6 105,0	323,0	6 436,6	39,6	227,4	1 421,6	16 014,3
październik	liczba osób	57	271	835	1 387	1 203	4	99	14	3 870
	wydatki FP (w tys. zł)	518,8	1 198,6	11 297,9	847,1	7 104,1	50,5	231,0	1 825,4	23 073,4
I-X	liczba osób	1 023	1 446	4 093	5 576	11 211	49	2 089	98	25 585
	wydatki FP (w tys. zł)	3 490,9	5 223,8	49 002,8	4 458,5	39 321,6	248,8	1 365,4	8 513,3	111 625,1
I-X [%]	liczba osób	4,0	5,6	16,0	21,8	43,8	0,2	8,2	0,4	100,0
	wydatki FP	3,1	4,7	43,9	4,0	35,2	0,2	1,2	7,7	100,0

* aktywizacja w ramach udzielonej dotacji na podjęcie działalności gospodarczej oraz refundacji kosztów zatrudnienia bezrobotnego.

Prace interwencyjne uruchomiono w 17 wielkopolskich powiatach, najwięcej osób zatrudniono w: kępińskim, kolskim, konińskim, nowotomyskim, rawickim i wągrowieckim.

Umowy o pracę w ramach robót publicznych w październiku podpisało 271 osób, najwięcej w powiatach czarnkowsko-trzcianeckim, gnieźnieńskim, kaliskim, średzkim i złotowskim.

W październiku br. za pośrednictwem powiatowych urzędów pracy zatrudnienie niesubsydiowane podjęło 8 175 Wielkopolan, w tym 222 osoby w ramach prac sezonowych. Z tej grupy 3 748 osób tj. 45,8% to mieszkańcy wsi.

W październiku na szkolenia skierowano 1 387 osób, w tym najwięcej w powiatach: poznańskim 364, kaliskim 114, czarnkowsko-trzcianeckim i leszczyńskim po 82 oraz gnieźnieńskim 79. Koszty szkoleń wyniosły łącznie 847,1 tys. zł.

Umowy stażowe podpisały 1 203 osoby, w tym najwięcej w powiatach: wrzesińskim 156, pilskim 143, kolskim 81, szamotulskim 78 i kaliskim 71. Łącznie w październiku wydano 7 104,1 tys. zł z tytułu stypendiów i składek na ubezpieczenie społeczne dla 6 902 osób odbywających staż.

Wybrane kategorie bezrobotnych

Wśród osób bezrobotnych w październiku dominowały kobiety. Ich udział wyniósł 57,2% (78 098 osób). W grupie osób poszukujących pracy kobiety stanowiły 41,8% (1 052 osoby).

Najwięcej bezrobotnych kobiet było w kategoriach:

- zamieszkałych na wsi 37 283,
- długotrwale bezrobotnych 37 203,
- bez wykształcenia średniego 37 061,
- bez kwalifikacji zawodowych 21 650,
- bez doświadczenia zawodowego 18 499,
- do 25 roku życia 18 450.

Najwyższy odsetek bezrobotnych kobiet wystąpił w powiatach: ostrzeszowskim 67,5%, kępińskim 63,5%, tureckim 62,6%, kościańskim 61,7% i krotoszyńskim 61,2%.

W analizowanym miesiącu w aktywnych formach przeciwdziałania bezrobociu wzięło udział 1 991 kobiet, tj. 51,4% ogółu aktywizowanych, najwięcej z nich rozpoczęło staż oraz zostało skierowanych na szkolenia.

Niemal połowa bezrobotnych, tj. 46,7% to mieszkańcy wsi, przy czym zróżnicowanie regionu powoduje, że w podregionach konińskim i kaliskim występuje nasilenie tego zjawiska. W październiku br. z ogółu osób wyłączonych z rejestrów mieszkańcy wsi stanowili 45,1%, 1 779 osób wzięło udział w aktywnych formach przeciwdziałania bezrobociu, z czego najwięcej tj. 611 osób rozpoczęło staż.

W wielkopolskich urzędach pracy w końcu października zarejestrowane były 122 622 osoby będące w szczególnej sytuacji na rynku pracy⁵. Grupa ta stanowiła przedział od 84,3% do 94,1% ogółu bezrobotnych, przy czym najwyższy odsetek zaobserwowano w powiatach: chodzieskim 94,1%, grodziskim 93,6%, kolskim 93,0%, średzkim 92,8% oraz wągrowieckim 92,7%.

W wielkopolskich urzędach pracy najczęściej występują osoby bezrobotne bez wykształcenia średniego 76 131 tj. 55,7%, długotrwale bezrobotni 58 701 tj. 43,0%, osoby bez kwalifikacji zawodowych 36 713 tj. 26,9%, osoby do 25 roku życia 31 697 tj. 23,2% oraz osoby bez doświadczenia zawodowego⁶ 28 917 tj. 21,2%.

⁵ zgodnie z art. 49 ustawy o promocji zatrudnienia i instytucjach rynku pracy są to bezrobotni:

- do 25 roku życia,
- długotrwale albo po zakończeniu realizacji kontraktu socjalnego albo kobiety, które nie podjęły zatrudnienia po urodzeniu dziecka,
- powyżej 50 roku życia,
- bez kwalifikacji zawodowych, bez doświadczenia zawodowego lub bez wykształcenia średniego,
- samotnie wychowujących co najmniej jedno dziecko do 18 roku życia,
- którzy po odbyciu kary pozbawienia wolności nie podjęli zatrudnienia,
- niepełnosprawni.

⁶ bezrobotny nieposiadający kwalifikacji do wykonywania jakiegokolwiek zawodu poświadczonego dyplomem, świadectwem, zaświadczeniem instytucji szkoleniowej lub innym dokumentem uprawniającym do wykonywania zawodu.

W grupie osób bez wykształcenia średniego w porównaniu z analogicznym okresem roku poprzedniego bezrobocie wzrosło o 10,0%, z czego największym odsetkiem analizowanej kategorii charakteryzowały się powiaty: średzki 66,2%, grodziski 64,5%, wągrowiecki 63,5% oraz chodzieski 61,6%. Zasiłek dla bezrobotnych pobiera 15,5% tej populacji.

Osób bez wykształcenia średniego zarejestrowało się w październiku 11 035 tj. 51,6% ogółu napływu w tym miesiącu, 61,0% z tej grupy to mężczyźni.

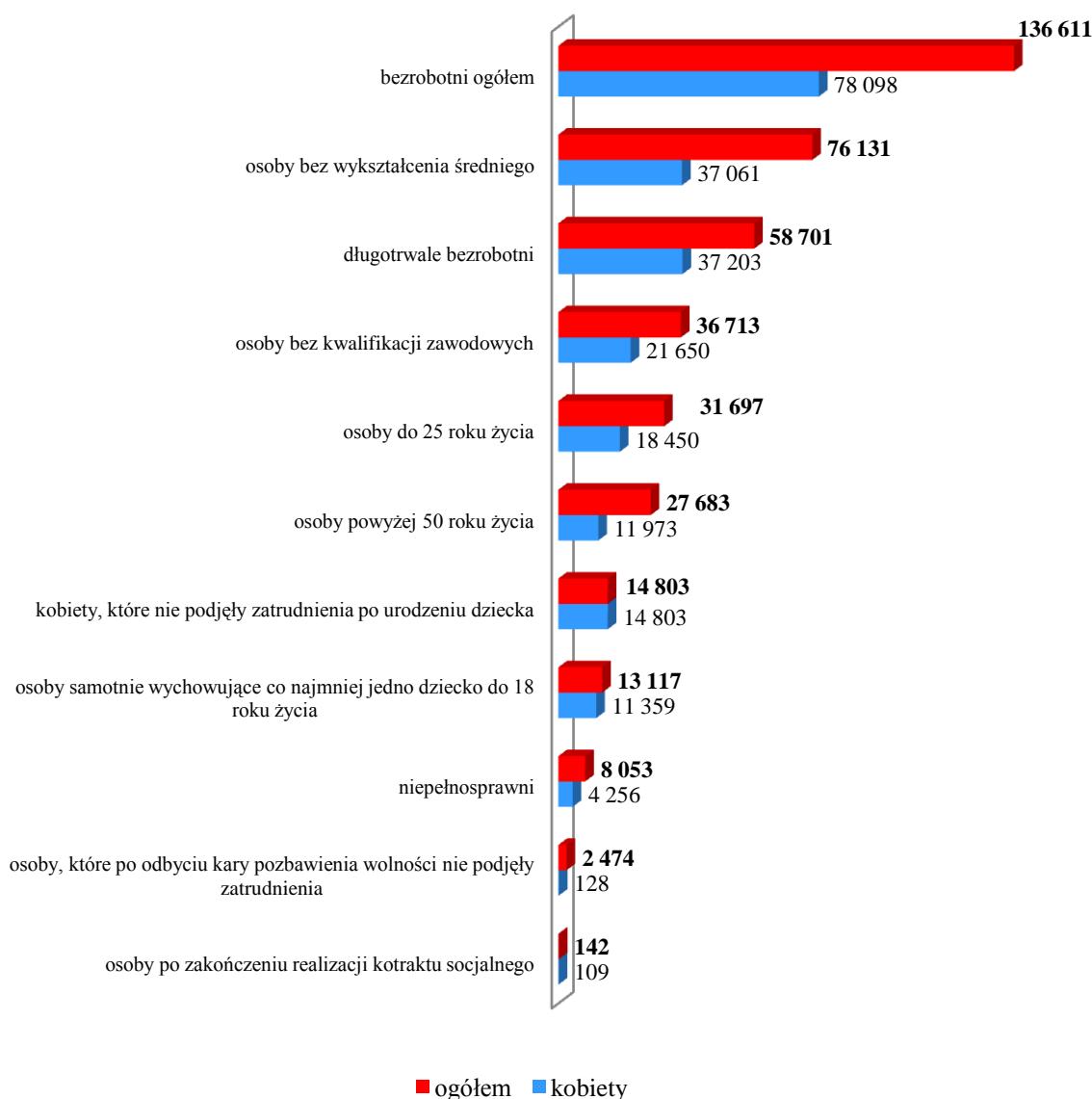
Wśród ogółu bezrobotnych 43,0% stanowiły osoby bezrobotne długotrwale⁷, w tym 63,4% to kobiety, status osoby długotrwale bezrobotnej nabyło 6 540 osób, 6 413 osób wyrejestrowano z urzędów pracy. Pracę rozpoczęły 2 502 osoby długotrwale pozostające bez zatrudnienia tj. 26,8% podjęć pracy ogółem. W odniesieniu do października 2011 roku liczba osób długotrwale bezrobotnych wzrosła o 5,8%, natomiast najczęściej zjawisko długotrwałego bezrobocia dotyka powiaty słupecki 55,1%, koniński 54,6%, wągrowiecki 52,8%, kolski 51,7% oraz średzki 50,1%.

Z ogółu osób, które zarejestrowały się w powiatowych urzędach pracy w październiku br. 7 466 tj. 34,9% nie przekroczyło 25 lat. Wśród nich 3 969 zgłosiło się do urzędu pracy po raz kolejny, w tym 795 osób po odbyciu stażu. Z rejestrów wyłączono 6 662 osoby, 42,8% z nich podjęło zatrudnienie. W odniesieniu do stanu sprzed 12 m-cy liczba bezrobotnych w tej kategorii zwiększyła się o 172 osoby tj. 0,5%. Największy udział młodych bezrobotnych wystąpił w powiatach grodziskim 31,7%, ostrzeszowskim 29,9%, kępińskim i wolsztyńskim po 29,5% oraz międzychodzkiem 28,5%, natomiast najmniejszy w powiatach poznańskim 11,9%, kaliskim 19,7%, szamotulskim 21,4%, pilskim 21,8% oraz leszczyńskim 22,0%.

⁷ bezrobotny pozostający w rejestrze powiatowego urzędu pracy łącznie przez okres ponad 12 m-cy w okresie ostatnich 2 lat, z wyłączeniem okresów odbywania stażu i przygotowania zawodowego dorosłych.

W październiku br. mniej liczną grupę wśród nowo zarejestrowanych w PUP stanowiły osoby powyżej 50 roku życia 3 136 osób, w tym 41,9% to kobiety, w okresie analizowanego miesiąca natomiast wyrejestrowano 2 965 osób, w tym 1 169 z powodu podjęcia pracy. Aktywnymi formami przeciwdziałania bezrobociu objęto 641 osób powyżej 50 roku życia, najwięcej z nich skierowano na szkolenia. Najwyższy odsetek tych bezrobotnych wystąpił w powiatach: czarnkowsko-trzcianeckim, kaliskim, poznańskim oraz szamotulskim.

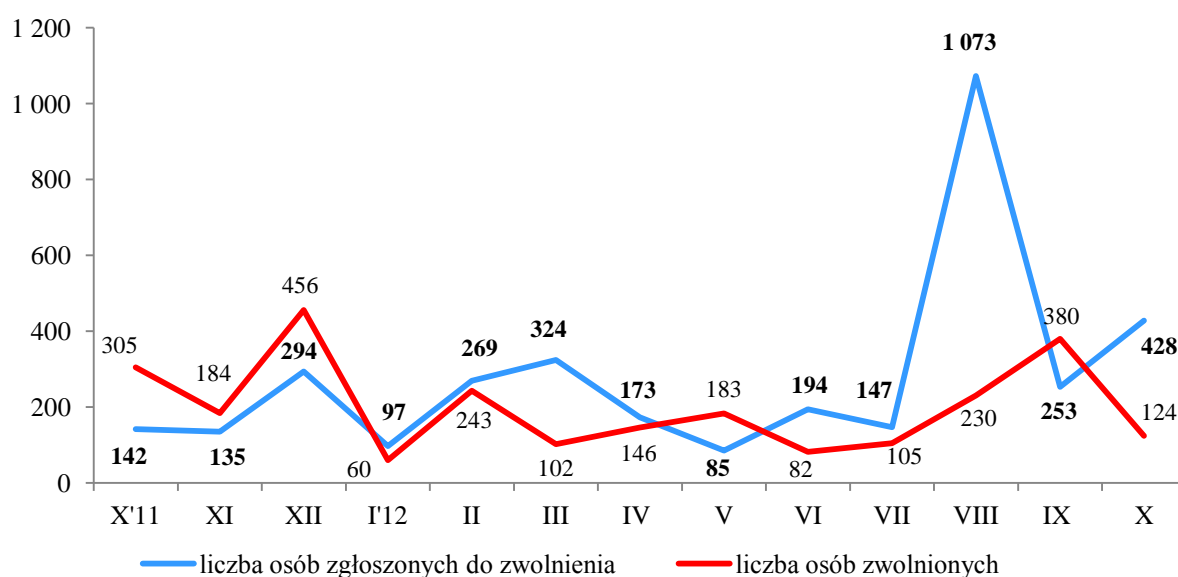
**Wybrane kategorie bezrobotnych
- według stanu na koniec października 2012r.**



Grupowe zwolnienia pracowników w Wielkopolsce

W październiku br. 15 przedsiębiorców z terenu Wielkopolski zgłosiło do powiatowych urzędów pracy zamiar grupowego zwolnienia pracowników. Zwolnieniem zaplanowano objąć 428 osób, najczęściej w powiatach: poznańskim 153 osoby, złotowskim 141 osób oraz szamotulskim 93 osoby. W tym samym czasie 16 firm rozwiązało stosunek pracy ze 124 pracownikami w ramach zaplanowanych zwolnień grupowych.

Zgłoszenia zwolnień i zwolnienia grupowe pracowników w Wielkopolsce w poszczególnych miesiącach



Zatrudnianie cudzoziemców

W październiku br. Wielkopolskie urzędy pracy zarejestrowały łącznie 913 oświadczeń pracodawców o zamiarze zatrudnienia cudzoziemców⁸ tj. o 40 oświadczeń mniej niż we wrześniu. Możliwość krótkoterminowego zatrudnienia bez zezwolenia na pracę uzyskali głównie obywatele Ukrainy, dla których wydano 839 oświadczeń.

Pracodawcy występowali przede wszystkim z zamiarem zatrudnienia w przemyśle 28,6%, sektorze rolniczym 22,5% i budownictwie 9,2%.

⁸ zgodnie z rozporządzeniem Ministra Pracy i Polityki Społecznej z dnia 20 lipca 2011r. w sprawie przypadków, w których powierzenie wykonywania pracy cudzoziemcowi na terytorium Rzeczypospolitej Polskiej jest dopuszczalne bez konieczności uzyskania zezwolenia na pracę (Dz.U. Nr 155, poz. 919).

Liczba zarejestrowanych oświadczeń o zamiarze zatrudnienia cudzoziemców w latach 2011 i 2012

Wyszczególnienie	Liczba wydanych oświadczeń												Ogółem	
	Białorusi		Rosji		Ukrainy		Moldawii		Gruzji		2011	2012	% wzrost/spadek 2012/2011	
	2011	2012	2011	2012	2011	2012	2011	2012	2011	2012	2011	2012		
styczeń	12	18	2	4	1 056	886	88	50	7	2	1 165	960	-17,6	
luty	16	7	2	2	1 064	1 119	49	11	5	13	1 196	1 152	1,4	
marzec	9	20	5	4	1 204	1 315	73	23	10	3	1 301	1 365	4,9	
kwiecień	17	4	0	6	781	1 158	42	47	7	1	847	1 216	43,6	
maj	14	6	0	4	955	1 354	76	53	6	17	1 051	1 434	36,4	
czerveniec	7	17	4	6	931	1 146	108	77	6	6	1 056	1 254	18,8	
lipiec	14	16	4	5	774	825	138	53	7	11	937	910	-2,9	
sierpień	30	19	10	2	743	835	164	66	0	3	947	925	-2,3	
wrzesień	15	22	4	12	831	874	73	34	1	11	924	953	3,1	
październik	8	10	2	2	792	839	44	51	2	11	848	913	7,7	
listopad	17	-	1	-	781	-	12	-	1	-	812	-	-	
grudzień	10	-	4	-	772	-	9	-	8	-	803	-	-	
ogółem	169	139	38	47	10 684	10 351	876	465	60	80	11 827	11 082	-6,3	

Tabela 1. Zestawienia podstawowych danych dla województwa wielkopolskiego
1.1. Zmiany na rynku pracy w październiku 2012r.

Wyszczególnienie	Bezrobotni ogółem	Kobiety	Mężczyźni	Bezrobotni z prawem do zasiłku	Bezrobotni do 25 roku życia	Bezrobotni w okresie do 12 m-cy od dnia ukończenia nauki	Bezrobotni powyżej 50 roku życia	Długotrwale bezrobotni	Niepelnosprawni	Bezrobotni zamieszkałi na wsi
Stan w końcu października 2012r.	136 611	78 098	58 513	23 270	31 697	9 706	27 683	58 701	8 053	63 840
Procentowy wzrost/spadek w stosunku do września 2012r.	1,0	0,2	2,0	3,3	1,5	10,8	0,6	0,2	1,5	1,4
Procentowy wzrost/spadek w stosunku do października 2011r.	8,1	2,7	16,2	12,9	0,5	2,1	13,4	5,8	12,6	7,9

Okresy	Napływ do bezrobocia	Odływ z bezrobocia	Podjęcia pracy ogółem	Aktywne formy przeciwdziałania bezrobociu	Wolne miejsca pracy i miejsca aktywizacji zawodowej
od stycznia do października 2012r.	171 640	169 983	80 723	25 585	55 235
Procentowy wzrost/spadek w stosunku do analogicznego okresu poprzedniego roku	3,9	-2,3	-4,1	34,4	1,4

1.2. Wybrane kategorie bezrobotnych w Wielkopolsce w ostatnich 13 miesiącach

Liczba osób bezrobotnych - dane z końca każdego miesiąca														
L.p.	kategorie	X'11	XI	XII	I'12	II	III	IV	V	VI	VII	VIII	IX	X
1	ogółem	126 424	129 378	134 954	145 864	150 589	148 572	142 704	138 445	134 672	134 344	133 793	135 253	136 611
2	kobiety	76 054	76 796	78 369	82 770	83 961	82 749	80 178	78 546	76 807	77 207	77 537	77 907	78 098
3	do 25 roku życia	31 525	31 948	32 637	35 075	35 871	34 405	31 931	30 736	29 247	29 215	29 299	31 222	31 697
4	powyżej 50 roku życia	24 402	25 080	26 581	28 493	29 402	29 521	28 942	28 571	28 278	28 008	27 636	27 512	27 683
5	długotrwale bezrobotni	55 485	56 351	58 282	61 146	62 488	62 220	60 577	59 402	58 028	57 713	58 141	58 574	58 701
6	bez kwalifikacji zawodowych	34 414	35 223	36 401	39 266	40 633	40 189	38 576	37 788	37 057	36 504	36 338	36 802	36 713
7	bez doświadczenia zawodowego	29 295	29 490	29 852	31 237	31 725	30 584	28 877	28 540	27 824	28 009	28 440	28 992	28 917
8	bez wykształcenia średniego	69 235	71 853	75 993	82 900	86 235	85 463	81 848	78 388	75 796	74 382	73 233	74 830	76 131
9	niepełnosprawni	7 152	7 317	7 604	8 110	8 239	8 361	8 203	8 124	7 973	7 897	7 973	7 932	8 053
% udział osób z poszczególnych kategorii w ogóle bezrobotnych														
L.p.	kategorie	X'11	XI	XII	I'12	II	III	IV	V	VI	VII	VIII	IX	X
1	kobiety	60,2 ↓	59,4 ↓	58,1 ↓	56,7 ↓	55,8 ↓	55,7 ↓	56,2 ↑	56,7 ↑	57,0 ↑	57,5 ↑	58,0 ↑	57,6 ↓	57,2 ↓
2	do 25 roku życia	24,9 ↑	24,7 ↓	24,2 ↓	24,0 ↓	23,8 ↓	23,2 ↓	22,4 ↓	22,2 ↓	21,7 ↓	21,7	21,9 ↑	23,1 ↑	23,2 ↑
3	powyżej 50 roku życia	19,3 ↑	19,4 ↑	19,7 ↑	19,5 ↓	19,5	19,9 ↑	20,3 ↑	20,6 ↑	21,0 ↑	20,8 ↓	20,7 ↓	20,3 ↓	20,3
4	długotrwale bezrobotni	43,9 ↑	43,6 ↓	43,2 ↓	41,9 ↓	41,5 ↓	41,9 ↑	42,4 ↑	42,9 ↑	43,1 ↑	43,0 ↓	43,5 ↑	43,3 ↓	43,0 ↓
5	bez kwalifikacji zawodowych	27,2	27,2	27,0 ↓	26,9 ↓	27,0 ↑	27,1 ↑	27,0 ↓	27,3 ↑	27,5 ↑	27,2 ↓	27,2	27,2	26,9 ↓
6	bez doświadczenia zawodowego	23,2 ↓	22,8 ↓	22,1 ↓	21,4 ↓	21,1 ↓	20,6 ↓	20,2 ↓	20,6 ↑	20,7 ↑	20,8 ↑	21,3 ↑	21,4 ↑	21,2 ↓
7	bez wykształcenia średniego	54,8 ↑	55,5 ↑	56,3 ↑	56,8 ↑	57,3 ↑	57,5 ↑	57,4 ↓	56,6 ↓	56,3 ↓	55,4 ↓	54,7 ↓	55,3 ↑	55,7 ↑
8	niepełnosprawni	5,7	5,7	5,6 ↓	5,6	5,5 ↓	5,6 ↑	5,7 ↑	5,9 ↑	5,9	5,9	6,0 ↑	5,9 ↓	5,9
Liczba osób objętych aktywnymi formami przeciwdziałania bezrobociu w poszczególnych miesiącach														
L.p.	kategorie	X'11	XI	XII	I'12	II	III	IV	V	VI	VII	VIII	IX	X
1	ogółem	1 710	1 269	1 143	319	900	2 648	3 543	2 513	3 145	2 730	2 069	3 848	3 870
2	kobiety	875	663	564	184	596	1 688	2 099	1 283	1 678	1 433	1 123	2 304	1 991
3	do 25 roku życia	601	372	318	107	491	1 264	1 348	925	1 180	975	703	1 853	1 532
4	długotrwale bezrobotni	595	480	324	148	310	924	1 566	1 065	1 434	1 145	828	1 366	1 363
5	powyżej 50 roku życia	216	160	121	64	90	336	610	381	618	609	435	566	641

↑↓ - wzrost/spadek w stosunku do poprzedniego miesiąca

1.3 Liczba bezrobotnych i stopa bezrobocia w latach 1999 – 2012

Rok i miesiąc		Liczba bezrobotnych ogółem	Liczba bezrobotnych kobiet	Procent bezrobotnych kobiet	Liczba bezrobotnych mężczyzn	Procent bezrobotnych mężczyzn	Stopa bezrobocia (w %)
1999	XII	164 639	96 696	58,7	67 943	41,3	10,5
2000	XII	193 326	111 496	57,7	81 830	42,3	12,5
2001	XII	237 268	127 850	53,9	109 418	46,1	16,6
2002	XII	249 238	129 906	52,1	119 332	47,9	17,2
2003	XII	247 869	132 100	53,3	115 769	46,7	17,1
2004	XII	232 251	127 938	55,1	104 313	44,9	15,9
2005	XII	211 420	122 011	57,7	89 409	42,3	14,6
2006	XII	169 089	105 818	62,6	63 271	37,4	11,7
2007	XII	112 827	74 192	65,8	38 635	34,2	7,8
2008	XII	91 441	56 564	61,9	34 877	38,1	6,4
2009	XII	133 563	73 039	54,7	60 524	45,3	9,2
2010	XII	135 172	75 711	56,0	59 461	44,0	9,2
2011	XII	134 954	78 369	58,1	56 585	41,9	9,1
2012	I	145 864	82 770	56,7	63 094	43,3	9,7
2012	II	150 589	83 961	55,8	66 628	44,2	10,0
2012	III	148 572	82 749	55,7	65 823	44,3	9,9
2012	IV	142 704	80 178	56,2	62 526	43,8	9,5
2012	V	138 445	78 546	56,7	59 899	43,3	9,3
2012	VI	134 672	76 807	57,0	57 865	43,0	9,0
2012	VII	134 344	77 207	57,5	57 137	42,5	9,0
2012	VIII	133 793	77 537	58,0	56 256	42,0	9,0
2012	IX	135 253	77 907	57,6	57 346	42,4	9,1
2012	X	136 611	78 098	57,2	58 513	42,8	9,2

1.4. Liczba bezrobotnych – stan w końcu ostatnich 13 miesięcy

LP	Powiaty	X'II	XI	XII	I'12	II	III	IV	V	VI	VII	VIII	IX	X
1	Chodzież	2 911	2 957	3 086	3 286	3 309	3 286	3 208	3 107	2 992	3 004	3 088	3 056	3 160
2	Czarnkowsko -Trzemeszno	4 330	4 518	4 783	5 136	5 311	5 198	4 833	4 835	4 603	4 686	4 656	4 606	4 601
3	Gnieźniński	6 495	6 616	6 802	7 448	7 651	7 731	7 553	7 421	7 287	7 097	7 025	7 268	7 173
4	Gostyński	3 559	3 686	3 922	4 181	4 219	4 149	3 905	3 681	3 441	3 499	3 368	3 500	3 610
5	Grodziski	1 945	1 942	1 985	2 123	2 209	2 255	2 250	2 241	2 228	2 219	2 286	2 314	2 340
6	Jaroczyński	3 083	3 144	3 309	3 737	3 951	3 961	3 747	3 687	3 576	3 536	3 475	3 361	3 317
7	Kalisz	6 023	5 913	6 240	6 677	6 899	6 643	6 406	6 122	6 015	5 930	6 071	6 240	6 111
7a	- powiat zielonki	2 281	2 299	2 497	2 660	2 735	2 628	2 491	2 353	2 299	2 280	2 333	2 418	2 378
7b	- m. Kalisz	3 742	3 614	3 743	4 017	4 164	4 015	3 915	3 769	3 716	3 650	3 738	3 832	3 733
8	Kepiński	1 663	1 658	1 714	1 861	1 908	1 900	1 756	1 634	1 593	1 578	1 584	1 547	1 513
9	Koński	4 924	5 029	5 200	5 548	5 630	5 487	5 248	5 075	4 946	5 018	4 950	4 852	4 924
10	Koniński	11 629	12 136	12 504	13 162	13 558	13 214	12 764	12 318	11 977	12 234	12 342	12 293	12 309
10a	- powiat zielonki	7 084	7 439	7 780	8 158	8 378	8 112	7 768	7 448	7 227	7 429	7 503	7 532	7 593
10b	- m. Konin	4 545	4 697	4 724	5 004	5 180	5 102	4 996	4 870	4 750	4 805	4 837	4 761	4 716
11	Kosciński	2 223	2 338	2 415	2 569	2 639	2 617	2 477	2 433	2 352	2 316	2 286	2 397	2 507
12	Krotoszyński	3 128	3 232	3 382	3 745	3 884	3 760	3 558	3 295	3 154	3 063	2 975	2 917	3 010
13	Leszczyński	4 241	4 162	4 319	4 678	4 797	4 751	4 572	4 446	4 336	4 364	4 380	4 449	4 419
13a	- powiat zielonki	1 689	1 680	1 804	1 914	1 965	1 921	1 846	1 769	1 690	1 695	1 697	1 707	1 727
13b	- m. Leszno	2 552	2 482	2 515	2 764	2 832	2 830	2 726	2 677	2 646	2 669	2 683	2 742	2 692
14	Międzybuzki	938	995	1 188	1 392	1 419	1 408	1 364	1 342	1 354	1 269	1 144	1 190	1 293
15	Nowoborski	1 726	1 835	1 891	2 170	2 262	2 232	2 082	1 979	1 914	1 990	2 003	2 049	2 061
16	Obowiecki	2 155	2 211	2 261	2 480	2 595	2 581	2 582	2 579	2 533	2 551	2 570	2 553	2 539
17	Ostrowski	5 992	6 134	6 536	7 017	7 237	7 016	6 614	6 284	6 035	5 941	5 908	6 017	6 090
18	Ostrzeszowski	2 127	2 270	2 482	2 717	2 809	2 626	2 402	2 258	2 125	2 043	2 120	2 196	2 223
19	Pilecki	5 898	6 166	6 429	7 107	7 439	7 393	7 123	6 919	6 686	6 617	6 530	6 838	7 008
20	Pleszewski	2 689	2 856	3 113	3 407	3 475	3 288	3 028	2 860	2 844	2 778	2 764	2 720	2 768
21	Poznański	16 231	16 489	16 963	18 356	19 328	19 720	19 207	18 899	18 446	18 441	18 246	18 592	19 107
21a	- powiat zielonki	5 136	5 135	5 383	5 933	6 307	6 528	6 321	6 329	6 216	6 209	6 133	6 224	6 464
21b	- m. Poznań	11 095	11 354	11 580	12 423	13 021	13 195	12 886	12 560	12 230	12 232	12 113	12 368	12 643
22	Rawicki	2 587	2 613	2 759	2 892	2 986	2 915	2 834	2 719	2 632	2 693	2 616	2 548	2 485
23	Śleski	3 675	3 785	3 958	4 237	4 293	4 139	3 932	3 869	3 785	3 789	3 765	3 783	3 780
24	Szarnowski	3 548	3 585	3 611	3 945	4 180	4 138	4 067	3 947	3 896	3 820	3 744	3 753	3 774
25	Śremski	2 983	3 015	3 042	3 250	3 284	3 276	3 289	3 331	3 163	3 147	3 142	3 088	3 076
26	Śremski	1 786	1 871	1 927	2 135	2 225	2 209	2 128	2 084	2 039	1 988	2 015	2 109	2 134
27	Turecki	3 727	3 823	4 059	4 514	4 689	4 561	4 259	4 085	3 992	3 983	3 980	3 945	3 945
28	Wągrowcki	4 621	4 723	4 888	5 137	5 260	5 184	4 997	4 888	4 827	4 919	4 926	4 845	5 058
29	Wolsztyński	1 386	1 424	1 566	1 735	1 757	1 726	1 684	1 589	1 538	1 552	1 582	1 624	1 629
30	Wrzeski	3 835	3 914	3 999	4 316	4 422	4 334	4 215	4 089	3 917	3 919	3 960	4 141	4 073
31	Zdunowski	4 366	4 438	4 621	4 906	4 964	4 864	4 620	4 429	4 446	4 357	4 252	4 252	4 374
	Województwo	126 424	129 378	134 954	145 864	150 589	148 572	142 704	138 445	134 672	134 344	133 793	135 253	136 611

Tabela 2. Stopa bezrobocia rejestrowanego w końcu października 2012r.

2.1. Poziom i stopa bezrobocia w kraju i w województwach

L.p.	Województwa	Liczba bezrobotnych w końcu października 2012 (w tys.)	Stopa bezrobocia w końcu października 2012 (w %)	Wzrost/spadek stopy bezrobocia do poprzedniego miesiąca	Wzrost/spadek stopy bezrobocia do analogicznego miesiąca poprzedniego roku
1.	dolnośląskie	145,9	12,6	0,1	0,6
2.	kujawsko-pomorskie	138,4	16,8	0,1	0,8
3.	lubelskie	120,6	13,0	0,0	0,6
4.	lubuskie	56,7	14,9	-0,2	0,5
5.	łódzkie	141,9	13,2	0,0	1,1
6.	małopolskie	149,2	10,7	0,1	0,8
7.	mazowieckie	259,4	10,3	0,1	0,8
8.	opolskie	48,3	13,3	0,1	0,7
9.	podkarpackie	142,9	15,2	0,1	0,3
10.	podlaskie	65,0	13,9	0,1	0,5
11.	pomorskie	107,2	12,6	0,2	0,8
12.	śląskie	193,7	10,5	0,1	0,8
13.	świętokrzyskie	80,0	14,7	-0,1	0,3
14.	warmińsko- mazurskie	104,8	19,8	0,3	0,9
15.	wielkopolskie	136,6	9,2	0,1	0,6
16.	zachodniopomorskie	104,3	16,9	0,2	0,3
	POLSKA	1 994,9	12,5	0,1	0,7

2.3. Stopa bezrobocia w powiatach

Lp.	Powiaty	Stopa bezrobocia w końcu października 2012r. (w %)	Wzrost/spadek stopy bezrobocia w stosunku do września 2012r.	Wzrost/spadek stopy bezrobocia w stosunku do października 2011r.
1.	chodzieski	16,5	0,4	1,6
2.	czarnkowsko -trzcianecki	14,5	0,0	1,0
3.	gnieźnieński	14,3	-0,2	1,5
4.	gostyński	11,4	0,3	0,0
5.	grodziski	10,5	0,1	1,6
6.	jarociński	12,8	-0,2	0,8
7.	kaliski *	7,9	-0,2	0,1
7a.	- powiat ziemski	8,0	-0,2	0,2
7b.	- m. Kalisz	7,8	-0,2	0,0
8.	kępiński	5,7	-0,1	-0,5
9.	kolski	13,7	-0,1	-0,7
10.	koniński *	15,3	0,0	0,8
10a.	- powiat ziemski	17,2	0,1	0,8
10b.	- m. Konin	13,0	-0,1	0,8
11.	kościański	9,0	0,3	1,0
12.	krotoszyński	9,4	0,3	-0,3
13.	leszczyński *	8,4	0,0	0,3
13a.	- powiat ziemski	8,4	0,1	0,0
13b.	- m. Leszno	8,4	-0,1	0,5
14.	międzychodzki	9,9	0,7	2,9
15.	nowotomyski	7,0	0,0	1,0
16.	obornicki	11,5	-0,1	1,4
17.	ostrowski	10,1	0,4	0,4
18.	ostrzeszowski	9,5	0,1	0,3
19.	pilski	12,7	0,3	1,9
20.	pleszewski	11,3	0,1	0,2
21.	poznański *	4,0	0,1	0,5
21a.	- powiat ziemski	4,3	0,2	0,8
21b.	- m. Poznań	3,9	0,1	0,4
22.	rawicki	9,9	-0,3	-0,3
23.	śłupecki	16,2	0,0	0,6
24.	szamotulski	11,2	0,1	0,5
25.	średzki	13,5	-0,1	0,2
26.	śremski	9,3	0,1	1,6
27.	turecki	11,2	0,0	0,6
28.	wągrowiecki	21,0	0,4	2,1
29.	wolsztyński	6,2	0,0	0,7
30.	wrzesiński	13,8	-0,2	0,6
31.	złotowski	17,7	0,4	-0,1
	województwo	9,2	0,1	0,6
*	podregion kaliski	9,3	0,1	0,2
*	podregion koniński	14,3	0,0	0,5
*	podregion leszczyński	9,0	0,1	0,4
*	podregion pilski	15,6	0,3	1,3
*	podregion poznański	6,6	0,1	0,7

* Wyczerpania Wojewódzkiego Urzędu Pracy w Poznaniu

Tabela 3. Osoby bezrobotne w Wielkopolsce ogółem – październik 2012r.

3.1. Liczba, zmiany i płynność bezrobocia

Lp.	Powiaty	Liczba osób bezrobotnych w końcu miesiąca	% wzrost/spadek		dane z miesiąca sprawozdawczego		
			w stosunku do września 2012r.	w stosunku do października 2011r.	napływ	odpływ	
						ogółem	z powodu podjęcia pracy
1.	chodzieski	3 160	3,4	8,6	381	277	95
2.	czarnkowsko-trzcianecki	4 601	-0,1	6,3	789	794	338
3.	gnieźnieński	7 173	-1,3	10,4	969	1 064	449
4.	gostyński	3 610	3,1	1,4	606	496	337
5.	grodziski	2 340	1,1	20,3	315	289	122
6.	jarociński	3 317	-1,3	7,6	471	515	244
7.	kaliski	6 111	-2,1	1,5	1 002	1 131	429
7a.	- powiat ziemski	2 378	-1,7	4,3	423	463	180
7b.	- m. Kalisz	3 733	-2,3	-0,2	579	668	249
8.	kępiński	1 513	-2,2	-9,0	292	326	168
9.	kolski	4 924	-0,6	0,0	693	721	325
10.	koniński	12 309	0,1	5,8	1 422	1 406	663
10a.	- powiat ziemski	7 593	0,8	7,2	912	851	417
10b.	- m. Konin	4 716	-0,9	3,8	510	555	246
11.	kościański	2 507	4,6	12,8	485	375	169
12.	krotoszyński	3 010	3,2	-3,8	540	447	235
13.	leszczyński	4 419	-0,7	4,2	740	770	372
13a.	- powiat ziemski	1 727	1,2	2,2	310	290	147
13b.	- m. Leszno	2 692	-1,8	5,5	430	480	225
14.	międzychodzki	1 293	8,7	37,8	283	180	82
15.	nowotomyski	2 061	0,6	19,4	419	407	204
16.	obornicki	2 539	-0,5	17,8	360	374	194
17.	ostrowski	6 290	4,5	5,0	1 152	879	446
18.	ostrzeszowski	2 223	1,2	4,5	353	326	182
19.	pilski	7 008	2,5	18,8	1 253	1 083	404
20.	pleszewski	2 768	1,8	2,9	568	520	231
21.	poznański	19 107	2,8	17,7	3 312	2 797	1 346
21a.	- powiat ziemski	6 464	3,9	25,9	1 111	871	461
21b.	- m. Poznań	12 643	2,2	14,0	2 201	1 926	885
22.	rawicki	2 485	-2,5	-3,9	364	427	235
23.	śłupecki	3 780	-0,1	2,9	452	455	199
24.	szamotulski	3 774	0,6	6,4	535	514	219
25.	średzki	3 076	-0,7	3,1	420	442	173
26.	śremski	2 134	1,2	19,5	362	337	169
27.	turecki	3 945	0,0	5,8	627	627	393
28.	wągrowiecki	5 058	2,3	9,5	565	452	269
29.	wolsztyński	1 629	0,3	17,5	328	323	140
30.	wrzesiński	4 073	-1,6	6,2	569	637	210
31.	złotowski	4 374	2,9	0,2	765	643	310
województwo		136 611	1,0	8,1	21 392	20 034	9 352
podregion kaliski		25 232	0,9	2,1	4 378	4 144	1 935
podregion koniński		24 958	-0,1	4,2	3 194	3 209	1 580
podregion leszczyński		14 650	0,9	4,7	2 523	2 391	1 253
podregion pilski		24 201	2,1	9,4	3 753	3 249	1 416
podregion poznański		47 570	1,1	14,2	7 544	7 041	3 168

3.2. Udział w aktywnych formach przeciwdziałania bezrobociu

Lp.	Powiaty	Liczba osób bezrobotnych objętych aktywnymi formami przeciwdziałania bezrobociu w październiku 2012	z tego:								
			prace interwencyjne	roboty publiczne	dotacje i refundacje		szkolenia	staże	przygotowanie zawodowe dorosłych	prace społecznie użyteczne	inne prace subsydiowane
					podjęcie działalności gospodarczej	wyposażenie/doposażenie stanowiska pracy					
1.	chodzieski	99	4	2	2	6	15	70	0	0	0
2.	czarnkowsko-trzcianecki	187	1	25	4	3	82	49	0	22	1
3.	gnieźnieński	187	0	20	29	11	79	47	0	1	0
4.	gostyński	30	0	0	13	1	13	3	0	0	0
5.	grodziski	67	0	0	14	1	27	25	0	0	0
6.	jarociński	26	0	0	11	7	8	0	0	0	0
7.	kaliski	331	2	56	27	17	114	71	0	44	0
7a.	- powiat ziemski	149	2	29	8	5	56	43	0	6	0
7b.	- m. Kalisz	182	0	27	19	12	58	28	0	38	0
8.	kepiński	107	8	0	19	14	40	26	0	0	0
9.	kolski	129	5	6	21	12	4	81	0	0	0
10.	koniński	146	5	2	37	15	74	13	0	0	0
10a.	- powiat ziemski	86	3	0	21	9	44	9	0	0	0
10b.	- m. Konin	60	2	2	16	6	30	4	0	0	0
11.	kościański	97	1	0	12	10	46	27	0	1	0
12.	krotoszyński	63	1	0	14	40	6	2	0	0	0
13.	leszczyński	205	2	4	42	3	82	69	0	0	3
13a.	- powiat ziemski	86	2	0	21	0	33	28	0	0	2
13b.	- m. Leszno	119	0	4	21	3	49	41	0	0	1
14.	międzychodzki	56	0	0	0	0	11	32	0	13	0
15.	nowotomyski	71	5	0	9	0	39	17	0	1	0
16.	obornicki	43	0	0	0	2	18	23	0	0	0
17.	ostrowski	93	3	0	30	24	16	19	0	0	1
18.	ostrzeszowski	55	0	0	21	9	19	5	0	0	1
19.	pilski	232	0	17	14	8	43	143	0	3	4
20.	pleszewski	150	0	0	31	32	65	16	0	6	0
21.	poznański	484	0	10	67	5	364	36	1	0	1
21a.	- powiat ziemski	157	0	9	30	2	106	10	0	0	0
21b.	- m. Poznań	327	0	1	37	3	258	26	1	0	1
22.	rawicki	107	6	0	30	11	35	23	0	2	0
23.	ślupecki	116	4	2	26	4	41	36	0	3	0
24.	szamotulski	101	0	0	5	0	17	78	0	0	1
25.	średzki	114	0	26	4	2	16	65	0	1	0
26.	śremski	57	0	1	9	4	35	8	0	0	0
27.	turecki	46	0	4	25	2	7	8	0	0	0
28.	wągrowiecki	36	5	0	17	6	6	1	0	0	1
29.	wolsztyński	53	1	0	11	10	18	12	0	0	1
30.	wrzesiński	223	1	18	8	4	36	156	0	0	0
31.	złotowski	159	3	78	11	9	11	42	3	2	0
województwo		3 870	57	271	563	272	1 387	1 203	4	99	14
podregion kaliski		825	14	56	153	143	268	139	0	50	2
podregion koniński		437	14	14	109	33	126	138	0	3	0
podregion leszczyński		492	10	4	108	35	194	134	0	3	4
podregion pilski		713	13	122	48	32	157	305	3	27	6
podregion poznański		1 403	6	75	145	29	642	487	1	16	2

Tabela 4. Bezrobotne kobiety w Wielkopolsce – październik 2012r.

4.1 Liczba, zmiany i płynność bezrobocia

Lp.	Powiaty	Liczba bezrobotnych kobiet w końcu miesiąca	% wzrost/spadek		% udział bezrobotnych kobiet w ogóle	dane z miesiąca sprawozdawczego		
			w stosunku do września 2012r.	w stosunku do października 2011r.		napływ	odpływ	
							ogółem	z powodu podjęcia pracy
1.	chodzieski	1 805	2,8	2,7	57,1	185	135	53
2.	czarnkowsko-trzcianecki	2 633	0,6	1,6	57,2	414	397	159
3.	gnieźnieński	4 059	-1,7	5,3	56,6	484	554	263
4.	gostyński	2 076	3,0	-4,4	57,5	336	276	189
5.	grodziski	1 236	0,4	18,2	52,8	165	160	79
6.	jarociński	1 950	-0,8	-1,1	58,8	253	268	138
7.	kaliski	3 377	-2,8	0,2	55,3	480	578	231
7a.	- powiat ziemski	1 342	-0,4	2,8	56,4	238	244	104
7b.	- m. Kalisz	2 035	-4,3	-1,4	54,5	242	334	127
8.	kepiński	961	-2,8	-7,1	63,5	148	176	100
9.	kolski	2 810	-1,5	-4,3	57,1	340	382	181
10.	koniński	6 652	-0,5	0,1	54,0	652	684	345
10a.	- powiat ziemski	4 186	0,8	1,2	55,1	432	400	208
10b.	- m. Konin	2 466	-2,5	-1,6	52,3	220	284	137
11.	kościański	1 547	2,3	3,1	61,7	237	202	93
12.	krotoszyński	1 842	2,1	-13,2	61,2	287	249	139
13.	leszczyński	2 584	-2,5	-1,3	58,5	371	437	217
13a.	- powiat ziemski	1 049	0,4	-1,3	60,7	170	166	88
13b.	- m. Leszno	1 535	-4,4	-1,3	57,0	201	271	129
14.	międzychodzki	788	6,8	33,3	60,9	156	106	41
15.	nowotomyski	1 135	1,2	18,1	55,1	209	196	105
16.	obornicki	1 534	-3,7	10,4	60,4	164	223	121
17.	ostrowski	3 676	4,4	-1,0	58,4	628	473	236
18.	ostrzeszowski	1 500	0,3	3,3	67,5	191	186	104
19.	pilski	3 846	1,5	14,4	54,9	563	506	210
20.	pleszewski	1 684	3,2	-2,9	60,8	320	267	127
21.	poznański	10 327	1,4	11,8	54,0	1 676	1 532	819
21a.	- powiat ziemski	3 585	2,4	17,0	55,5	560	477	267
21b.	- m. Poznań	6 742	0,9	9,1	53,3	1 116	1 055	552
22.	rawicki	1 509	-1,6	-6,1	60,7	196	220	116
23.	słupecki	2 115	-0,4	-1,6	56,0	215	223	96
24.	szamotułski	2 157	-0,9	-2,6	57,2	270	290	125
25.	średzki	1 765	-2,2	-2,6	57,4	187	226	90
26.	śremski	1 268	1,0	14,9	59,4	191	178	91
27.	turecki	2 470	-1,7	0,0	62,6	295	338	230
28.	wągrowiecki	2 952	2,0	2,7	58,4	279	220	148
29.	wolsztyński	929	-1,7	12,5	57,0	169	185	78
30.	wrzesiński	2 389	-3,0	-0,1	58,7	280	354	114
31.	złotowski	2 522	2,9	-0,9	57,7	347	276	126
województwo		78 098	0,2	2,7	57,2	10 688	10 497	5 164
podregion kaliski		14 990	0,7	-2,6	59,4	2 307	2 197	1 075
podregion koniński		14 047	-0,9	-1,1	56,3	1 502	1 627	852
podregion leszczyński		8 645	-0,1	-0,9	59,0	1 309	1 320	693
podregion pilski		13 758	1,9	4,8	56,8	1 788	1 534	696
podregion poznański		26 658	-0,1	8,3	56,0	3 782	3 819	1 848

4.2 Udział w aktywnych formach przeciwdziałania bezrobociu

Lp.	Powiaty	Liczba bezrobotnych kobiet objętych aktywnymi formami przeciwdziałania bezrobociu w październiku 2012	z tego:								
			prace interwencyjne	roboty publiczne	dotacje i refundacje		szkolenia	staże	przygotowanie zawodowe dorosłych	prace społecznie użyteczne	inne prace subsydiowane
					podjęcie działalności gospodarczej	wyposażenie/doposażenie stanowiska pracy					
1.	chodzieski	59	3	0	1	3	8	44	0	0	0
2.	czarnkowsko-trzcianecki	110	1	5	3	1	42	41	0	16	1
3.	gnieźnieński	100	0	3	18	6	37	35	0	1	0
4.	gostyński	9	0	0	5	0	1	3	0	0	0
5.	grodziski	27	0	0	5	0	9	13	0	0	0
6.	jarociński	8	0	0	5	3	0	0	0	0	0
7.	kaliski	175	0	37	12	7	30	57	0	32	0
7a.	- powiat ziemski	77	0	17	1	4	14	36	0	5	0
7b.	- m. Kalisz	98	0	20	11	3	16	21	0	27	0
8.	kepiński	48	6	0	6	7	15	14	0	0	0
9.	kolski	75	3	2	9	4	1	56	0	0	0
10.	koniński	67	3	0	16	4	37	7	0	0	0
10a.	- powiat ziemski	33	1	0	9	2	18	3	0	0	0
10b.	- m. Konin	34	2	0	7	2	19	4	0	0	0
11.	kościański	56	0	0	5	2	24	24	0	1	0
12.	krotoszyński	22	1	0	6	15	0	0	0	0	0
13.	leszczyński	124	2	1	26	3	44	46	0	0	2
13a.	- powiat ziemski	55	2	0	14	0	18	20	0	0	1
13b.	- m. Leszno	69	0	1	12	3	26	26	0	0	1
14.	międzychodzki	41	0	0	0	0	10	24	0	7	0
15.	nowotomyski	21	2	0	2	0	4	12	0	1	0
16.	obornicki	31	0	0	0	0	15	16	0	0	0
17.	ostrowski	41	1	0	10	8	8	14	0	0	0
18.	ostrzeszowski	35	0	0	6	4	19	5	0	0	1
19.	pilski	119	0	2	4	4	17	91	0	0	1
20.	pleszewski	78	0	0	18	15	28	13	0	4	0
21.	poznański	238	0	4	34	1	168	30	0	0	1
21a.	- powiat ziemski	81	0	4	15	0	54	8	0	0	0
21b.	- m. Poznań	157	0	0	19	1	114	22	0	0	1
22.	rawicki	55	0	0	12	8	17	17	0	1	0
23.	śłupecki	57	2	1	9	1	8	33	0	3	0
24.	szamotulski	64	0	0	2	0	4	57	0	0	1
25.	średzki	56	0	5	1	1	0	49	0	0	0
26.	śremski	41	0	0	7	1	28	5	0	0	0
27.	turecki	16	0	3	6	0	0	7	0	0	0
28.	wągrowiecki	10	3	0	3	2	0	1	0	0	1
29.	wolsztyński	18	0	0	4	0	6	7	0	0	1
30.	wrzesiński	131	1	2	1	2	23	102	0	0	0
31.	złotowski	59	0	18	6	3	1	31	0	0	0
województwo		1 991	28	83	242	105	604	854	0	66	9
podregion kaliski		407	8	37	63	59	100	103	0	36	1
podregion koniński		215	8	6	40	9	46	103	0	3	0
podregion leszczyński		262	2	1	52	13	92	97	0	2	3
podregion pilski		357	7	25	17	13	68	208	0	16	3
podregion poznański		750	3	14	70	11	298	343	0	9	2

Tabela 5. Osoby bezrobotne zamieszkałe na wsi w Wielkopolsce – październik 2012r.

5.1 Liczba, zmiany i płynność bezrobocia

Lp.	Powiaty	Liczba bezrobotnych zamieszkałych na wsi w końcu miesiąca	w tym kobiety	% wzrost/spadek liczby bezrobotnych		% udział bezrobotnych zamieszkałych na wsi w ogóle	dane z miesiąca sprawozdawczego		
				w stosunku do września 2012r.	w stosunku do października 2011r.		napływ	odpływ	
								ogółem	z powodu podjęcia pracy
1.	chodzieski	1 466	862	5,2	9,7	46,4	186	114	35
2.	czarnkowsko-trzcianecki	2 449	1 390	-1,1	7,4	53,2	413	441	188
3.	gnieźnieński	2 489	1 471	-1,0	11,5	34,7	316	340	160
4.	gostyński	1 982	1 112	5,3	-1,3	54,9	360	260	167
5.	grodziski	1 523	811	1,4	21,5	65,1	189	168	73
6.	jarociński	2 060	1 240	1,0	12,1	62,1	301	281	136
7.	kaliski	2 325	1 309	-1,7	4,6	38,0	412	453	174
7a.	- powiat ziemski	2 325	1 309	-1,7	4,6	97,8	412	453	174
7b.	- m. Kalisz	0	0	0,0	0,0	0,0	0	0	0
8.	kępiński	1 047	673	-2,9	-8,4	69,2	200	231	120
9.	kolski	2 999	1 729	0,5	2,4	60,9	432	416	189
10.	koniński	6 439	3 488	0,6	7,0	52,3	764	728	363
10a.	- powiat ziemski	6 439	3 488	0,6	7,0	84,8	764	728	363
10b.	- m. Konin	0	0	0,0	0,0	0,0	0	0	0
11.	kościański	1 327	843	4,4	9,0	52,9	237	181	77
12.	krotoszyński	1 023	627	3,6	-2,8	34,0	173	137	63
13.	leszczyński	1 617	982	1,3	4,1	36,6	285	265	139
13a.	- powiat ziemski	1 617	982	1,3	4,1	93,6	285	265	139
13b.	- m. Leszno	0	0	0,0	0,0	0,0	0	0	0
14.	międzychodzki	794	488	8,3	36,4	61,4	176	115	56
15.	nowotomyski	1 162	652	1,7	16,4	56,4	223	204	96
16.	obornicki	1 289	799	0,2	21,5	50,8	173	170	96
17.	ostrowski	3 006	1 767	4,5	5,1	47,8	559	429	218
18.	ostrzeszowski	1 439	985	1,9	5,7	64,7	214	187	106
19.	pilski	2 371	1 353	2,2	19,6	33,8	453	403	135
20.	pleszewski	1 957	1 216	2,0	3,1	70,7	411	372	168
21.	poznański	3 778	2 125	4,4	26,0	19,8	659	500	279
21a.	- powiat ziemski	3 778	2 125	4,4	26,0	58,4	659	500	279
21b.	- m. Poznań	0	0	0,0	0,0	0,0	0	0	0
22.	rawicki	1 189	728	-3,6	-4,0	47,8	192	236	134
23.	śłupecki	2 666	1 503	-0,4	3,4	70,5	309	320	133
24.	szamotulski	1 928	1 087	2,1	10,2	51,1	285	246	112
25.	średzki	1 920	1 109	-0,6	0,0	62,4	240	252	107
26.	śremski	961	577	3,7	24,5	45,0	164	130	68
27.	turecki	2 316	1 465	-1,5	5,6	58,7	353	389	244
28.	wągrowiecki	2 857	1 685	2,7	10,4	56,5	300	224	144
29.	wolsztyński	1 188	673	1,5	15,5	72,9	249	232	106
30.	wrzesiński	2 017	1 186	-1,6	2,3	49,5	253	286	98
31.	złotowski	2 256	1 348	4,3	-1,2	51,6	412	320	158
województwo		63 840	37 283	1,4	7,9	46,7	9 893	9 030	4 342
podregion kaliski		12 857	7 817	1,4	3,9	51,0	2 270	2 090	985
podregion koniński		14 420	8 185	0,0	5,1	57,8	1 858	1 853	929
podregion leszczyński		7 303	4 338	2,1	3,6	49,8	1 323	1 174	623
podregion pilski		11 399	6 638	2,4	8,9	47,1	1 764	1 502	660
podregion poznański		17 861	10 305	1,5	14,9	37,5	2 678	2 411	1 145

5.2 Udział w aktywnych formach przeciwdziałania bezrobociu

Lp.	Powiaty	Liczba bezrobotnych mieszkańców wsi objętych aktywnymi formami przeciwdziałania bezrobociu w październiku 2012	z tego:								
			prace interwencyjne	roboty publiczne	dotacje i refundacje		szkolenia	staze	przygotowanie zawodowe dorosłych	prace społecznie użyteczne	inne prace subsydiowane
					podjęcie działalności gospodarczej	wyposażenie/doposażenie stanowiska pracy					
1.	chodzieski	44	2	1	1	3	12	25	0	0	0
2.	czarnkowsko-trzcianecki	105	1	15	3	2	45	26	0	12	1
3.	gnieźnieński	65	0	13	14	3	24	10	0	1	0
4.	gostyński	13	0	0	4	0	6	3	0	0	0
5.	grodziski	36	0	0	5	0	13	18	0	0	0
6.	jarociński	14	0	0	7	2	5	0	0	0	0
7.	kaliski	147	2	29	7	5	55	43	0	6	0
7a.	- powiat ziemski	147	2	29	7	5	55	43	0	6	0
7b.	- m. Kalisz	0	0	0	0	0	0	0	0	0	0
8.	kępiński	77	5	0	13	9	31	19	0	0	0
9.	kolski	78	2	6	11	6	3	50	0	0	0
10.	koniński	63	3	0	17	8	27	8	0	0	0
10a.	- powiat ziemski	63	3	0	17	8	27	8	0	0	0
10b.	- m. Konin	0	0	0	0	0	0	0	0	0	0
11.	kościański	46	1	0	6	4	18	17	0	0	0
12.	krotoszyński	19	0	0	5	13	1	0	0	0	0
13.	leszczyński	75	2	0	19	0	28	24	0	0	2
13a.	- powiat ziemski	75	2	0	19	0	28	24	0	0	2
13b.	- m. Leszno	0	0	0	0	0	0	0	0	0	0
14.	międzychodzki	34	0	0	0	0	6	22	0	6	0
15.	nowotomyski	33	3	0	2	0	19	8	0	1	0
16.	obornicki	15	0	0	0	1	6	8	0	0	0
17.	ostrowski	46	1	0	17	12	7	8	0	0	1
18.	ostrzeszowski	31	0	0	15	4	7	4	0	0	1
19.	pilski	92	0	12	4	3	4	66	0	3	0
20.	pleszewski	107	0	0	21	21	51	8	0	6	0
21.	poznański	82	0	5	17	1	53	6	0	0	0
21a.	- powiat ziemski	82	0	5	17	1	53	6	0	0	0
21b.	- m. Poznań	0	0	0	0	0	0	0	0	0	0
22.	rawicki	57	4	0	12	8	20	11	0	2	0
23.	słupecki	82	4	1	15	4	29	29	0	0	0
24.	szamotulski	50	0	0	1	0	7	42	0	0	0
25.	średzki	70	0	23	3	1	9	33	0	1	0
26.	śremski	20	0	0	5	0	9	6	0	0	0
27.	turecki	24	0	3	7	1	7	6	0	0	0
28.	wągrowiecki	16	1	0	7	4	3	1	0	0	0
29.	wolsztyński	39	1	0	8	7	15	8	0	0	0
30.	wrzesiński	109	1	12	5	2	11	78	0	0	0
31.	złotowski	90	3	47	7	4	3	24	2	0	0
województwo		1 779	36	167	258	128	534	611	2	38	5
podregion kaliski		441	8	29	85	66	157	82	0	12	2
podregion koniński		247	9	10	50	19	66	93	0	0	0
podregion leszczyński		230	8	0	49	19	87	63	0	2	2
podregion pilski		347	7	75	22	16	67	142	2	15	1
podregion poznański		514	4	53	52	8	157	231	0	9	0

Tabela 6. Osoby bezrobotne do 25 roku życia w Wielkopolsce – październik 2012r.

6.1 Liczba, zmiany i płynność bezrobocia

Lp.	Powiaty	Liczba bezrobotnych do 25 roku życia w końcu miesiąca	w tym kobiety	% wzrost/spadek liczby bezrobotnych		% udział bezrobotnych do 25 roku życia w ogóle	dane z miesiąca sprawozdawczego		
				w stosunku do września 2012r.	w stosunku do października 2011r.		napływ	odpływ	
								ogółem	z powodu podjęcia pracy
1.	chodzieski	769	439	4,5	7,4	24,3	130	94	30
2.	czarnkowsko-trzcianecki	1 037	648	0,9	-2,4	22,5	256	239	89
3.	gnieźnieński	1 657	956	-1,6	1,8	23,1	351	361	134
4.	gostyński	1 018	601	5,8	-9,9	28,2	260	193	140
5.	grodziski	742	407	0,5	15,9	31,7	147	135	57
6.	jarociński	846	530	0,5	-5,2	25,5	156	142	63
7.	kaliski	1 205	680	-2,7	-6,6	19,7	351	375	114
7a.	- powiat ziemski	696	387	-2,5	-0,6	29,3	207	218	65
7b.	- m. Kalisz	509	293	-3,0	-13,7	13,6	144	157	49
8.	kepiński	447	322	-1,1	-12,4	29,5	127	131	65
9.	kolski	1 356	747	-2,0	-0,4	27,5	259	280	95
10.	koniński	3 073	1 571	1,7	3,3	25,0	529	443	201
10a.	- powiat ziemski	2 181	1 140	0,8	3,1	28,7	365	322	142
10b.	- m. Konin	892	431	4,0	3,6	18,9	164	121	59
11.	kościański	710	447	5,0	9,6	28,3	196	151	62
12.	krotoszyński	751	452	4,6	-13,6	25,0	216	175	80
13.	leszczyński	974	564	-1,8	-4,3	22,0	250	255	111
13a.	- powiat ziemski	507	309	2,2	3,7	29,4	128	114	53
13b.	- m. Leszno	467	255	-5,8	-11,7	17,3	122	141	58
14.	międzychodzki	369	229	7,3	33,2	28,5	101	74	33
15.	nowotomyski	568	331	2,3	11,4	27,6	167	146	72
16.	obornicki	626	379	0,8	17,4	24,7	138	123	64
17.	ostrowski	1 531	911	6,0	-1,1	24,3	405	296	143
18.	ostrzeszowski	665	446	-1,2	-8,4	29,9	124	128	69
19.	pilski	1 530	826	5,3	21,7	21,8	419	330	86
20.	pleszewski	742	455	3,5	-14,6	26,8	224	194	93
21.	poznański	2 274	1 285	7,4	0,7	11,9	737	542	254
21a.	- powiat ziemski	1 018	579	12,0	7,4	15,7	313	196	107
21b.	- m. Poznań	1 256	706	3,9	-4,1	9,9	424	346	147
22.	rawicki	672	428	-3,6	-11,0	27,0	146	165	86
23.	śłupecki	1 075	585	-0,8	2,8	28,4	198	193	76
24.	szamotulski	809	468	-1,9	-7,4	21,4	194	201	72
25.	średzki	788	457	-2,8	-7,5	25,6	169	185	50
26.	śremski	599	341	1,2	19,8	28,1	163	146	84
27.	turecki	1 051	643	-1,5	1,6	26,6	222	232	131
28.	wągrowiecki	1 307	780	6,1	0,2	25,8	234	147	92
29.	wolsztyński	480	287	0,8	14,0	29,5	150	143	61
30.	wrzesiński	969	593	-5,8	0,9	23,8	194	246	70
31.	złotowski	1 057	642	4,5	-0,1	24,2	253	197	73
województwo		31 697	18 450	1,5	0,5	23,2	7 466	6 662	2 850
podregion kaliski		6 187	3 796	1,7	-7,7	24,5	1 603	1 441	627
podregion koniński		6 555	3 546	0,0	2,1	26,3	1 208	1 148	503
podregion leszczyński		3 854	2 327	1,3	-3,0	26,3	1 002	907	460
podregion pilski		5 700	3 335	4,4	5,6	23,6	1 292	1 007	370
podregion poznański		9 401	5 446	0,9	4,1	19,8	2 361	2 159	890

6.2 Udział w aktywnych formach przeciwdziałania bezrobociu

Lp.	Powiaty	Liczba bezrobotnych do 25 roku życia objętych aktywnymi formami przeciwdziałania bezrobociu w październiku 2012	z tego:								
			prace interwencyjne	roboty publiczne	dotacje i refundacje		szkolenia	staże	przygotowanie zawodowe dorosłych	prace społecznie użyteczne	inne prace subsydiowane
					podjęcie działalności gospodarczej	wyposażenie/doposażenie stanowiska pracy					
1.	chodzieski	38	4	0	0	1	9	24	0	0	0
2.	czarnkowsko-trzcianecki	60	0	0	0	2	36	21	0	1	0
3.	gnieźnieński	72	0	0	5	6	35	26	0	0	0
4.	gostyński	10	0	0	2	1	5	2	0	0	0
5.	grodziski	39	0	0	8	0	15	16	0	0	0
6.	jarociński	12	0	0	4	4	4	0	0	0	0
7.	kaliski	135	0	8	3	13	55	53	0	3	0
7a.	- powiat ziemski	86	0	5	1	5	39	35	0	1	0
7b.	- m. Kalisz	49	0	3	2	8	16	18	0	2	0
8.	kępiński	55	4	0	6	6	23	16	0	0	0
9.	kolski	63	3	0	3	2	1	54	0	0	0
10.	koniński	64	1	0	12	4	36	11	0	0	0
10a.	- powiat ziemski	51	1	0	6	4	32	8	0	0	0
10b.	- m. Konin	13	0	0	6	0	4	3	0	0	0
11.	kościański	49	0	0	4	8	15	22	0	0	0
12.	krotoszyński	28	0	0	3	19	5	1	0	0	0
13.	leszczyński	90	0	1	13	1	23	52	0	0	0
13a.	- powiat ziemski	44	0	0	6	0	15	23	0	0	0
13b.	- m. Leszno	46	0	1	7	1	8	29	0	0	0
14.	międzychodzki	26	0	0	0	0	4	18	0	4	0
15.	nowotomyski	30	2	0	1	0	12	15	0	0	0
16.	obornicki	18	0	0	0	0	4	14	0	0	0
17.	ostrowski	27	0	0	6	8	3	10	0	0	0
18.	ostrzeszowski	21	0	0	9	4	2	5	0	0	1
19.	pilski	87	0	0	0	5	3	78	0	0	1
20.	pleszewski	69	0	0	13	15	36	5	0	0	0
21.	poznański	84	0	0	8	1	62	13	0	0	0
21a.	- powiat ziemski	36	0	0	6	0	27	3	0	0	0
21b.	- m. Poznań	48	0	0	2	1	35	10	0	0	0
22.	rawicki	47	1	0	13	3	13	17	0	0	0
23.	śłupecki	56	2	0	2	2	18	32	0	0	0
24.	szamotulski	53	0	0	0	0	2	51	0	0	0
25.	średzki	59	0	1	0	0	14	44	0	0	0
26.	śremski	28	0	1	1	1	18	7	0	0	0
27.	turecki	19	0	2	4	1	5	7	0	0	0
28.	wągrowiecki	16	4	0	3	4	4	1	0	0	0
29.	wolsztyński	23	0	0	4	7	6	6	0	0	0
30.	wrzesiński	93	0	0	4	1	7	81	0	0	0
31.	złotowski	61	0	11	3	3	7	34	3	0	0
województwo		1 532	21	24	134	122	482	736	3	8	2
podregion kaliski		347	4	8	44	69	128	90	0	3	1
podregion koniński		202	6	2	21	9	60	104	0	0	0
podregion leszczyński		219	1	1	36	20	62	99	0	0	0
podregion pilski		262	8	11	6	15	59	158	3	1	1
podregion poznański		502	2	2	27	9	173	285	0	4	0

Tabela 7. Osoby bezrobotne powyżej 50 roku życia w Wielkopolsce – październik 2012r.

7.1 Liczba, zmiany i płynność bezrobocia

Lp.	Powiaty	Liczba bezrobotnych powyżej 50 roku życia w końcu miesiąca	w tym kobiety	% wzrost/spadek liczby bezrobotnych		% udział bezrobotnych powyżej 50 roku życia w ogóle	dane z miesiąca sprawozdawczego		
				w stosunku do września 2012r.	w stosunku do października 2011r.		napływ	odpływ	
								ogółem	z powodu podjęcia pracy
1.	chodzieski	629	271	5,4	10,9	19,9	82	50	6
2.	czarnkowsko-trzcianecki	1 059	456	1,3	21,9	23,0	127	113	46
3.	gnieźnieński	1 503	645	-0,8	14,3	21,0	149	161	65
4.	gostyński	695	286	1,8	17,4	19,3	73	61	31
5.	grodziski	454	182	1,3	23,4	19,4	42	36	10
6.	jarociński	677	261	-0,3	25,6	20,4	71	73	36
7.	kaliski	1 380	584	-3,3	9,3	22,6	145	192	68
7a.	- powiat ziemski	394	157	-2,5	14,2	16,6	39	49	23
7b.	- m. Kalisz	986	427	-3,6	7,4	26,4	106	143	45
8.	kępiński	301	113	-3,8	3,8	19,9	37	49	21
9.	kolski	758	330	-2,2	-4,7	15,4	78	95	40
10.	koniński	1 769	755	0,3	10,1	14,4	166	160	52
10a.	- powiat ziemski	909	363	2,7	8,9	12,0	90	66	26
10b.	- m. Konin	860	392	-2,1	11,4	18,2	76	94	26
11.	kościański	527	238	0,2	28,9	21,0	58	57	28
12.	krotoszyński	598	293	2,7	2,2	19,9	80	64	33
13.	leszczyński	970	452	-1,0	12,0	22,0	100	110	45
13a.	- powiat ziemski	328	150	1,2	5,8	19,0	39	35	20
13b.	- m. Leszno	642	302	-2,1	15,5	23,8	61	75	25
14.	międzychodzki	270	117	11,6	43,6	20,9	50	22	7
15.	nowotomyski	408	174	-2,6	21,8	19,8	58	69	26
16.	obornicki	542	233	-0,7	10,6	21,3	51	55	28
17.	ostrowski	1 127	483	6,0	0,6	17,9	162	98	32
18.	ostrzeszowski	383	180	3,8	9,4	17,2	58	44	17
19.	pilski	1 516	663	-2,7	18,4	21,6	158	200	73
20.	pleszewski	365	148	4,0	6,4	13,2	78	64	21
21.	poznański	5 219	2 172	1,6	25,4	27,3	654	571	186
21a.	- powiat ziemski	1 623	682	3,1	41,0	25,1	206	157	51
21b.	- m. Poznań	3 596	1 490	1,0	19,4	28,4	448	414	135
22.	rawicki	428	180	1,2	1,7	17,2	38	33	20
23.	śłupecki	560	227	0,2	7,7	14,8	40	39	19
24.	szamotulski	903	402	-0,6	10,4	23,9	72	77	32
25.	średzki	641	283	1,6	7,7	20,8	61	51	27
26.	śremski	432	222	-0,2	17,7	20,2	35	36	15
27.	turecki	605	333	1,3	8,0	15,3	73	65	39
28.	wągrowiecki	815	361	1,5	9,0	16,1	72	60	24
29.	wolsztyński	347	128	2,4	11,2	21,3	34	26	5
30.	wrzesiński	854	380	-3,7	6,1	21,0	76	109	33
31.	złotowski	948	421	3,6	2,8	21,7	158	125	84
województwo		27 683	11 973	0,6	13,4	20,3	3 136	2 965	1 169
podregion kaliski		4 831	2 062	1,0	7,6	19,1	631	584	228
podregion koniński		3 692	1 645	-0,1	6,0	14,8	357	359	150
podregion leszczyński		2 967	1 284	0,5	14,1	20,3	303	287	129
podregion pilski		4 967	2 172	1,0	13,2	20,5	597	548	233
podregion poznański		11 226	4 810	0,5	18,9	23,6	1 248	1 187	429

7.2 Udział w aktywnych formach przeciwdziałania bezrobociu

Lp.	Powiaty	Liczba bezrobotnych powyżej 50 roku życia objętych aktywnymi formami przeciwdziałania bezrobociu w październiku 2012	z tego:								
			prace interwencyjne	roboty publiczne	dotacje i refundacje		szkolenia	staże	przygotowanie zawodowe dorosłych	prace społecznie użyteczne	inne prace subsydiowane
					podjęcie działalności gospodarczej	wyposażenie/doposażenie stanowiska pracy					
1.	chodzieski	11	0	1	0	0	0	10	0	0	0
2.	czarnkowsko-trzcianecki	26	1	2	1	0	11	4	0	7	0
3.	gnieźnieński	26	0	11	0	0	12	3	0	0	0
4.	gostyński	0	0	0	0	0	0	0	0	0	0
5.	grodziski	1	0	0	0	0	1	0	0	0	0
6.	jarociński	2	0	0	1	0	1	0	0	0	0
7.	kaliski	62	1	18	5	2	19	0	0	17	0
7a	- powiat ziemski	15	1	9	1	0	2	0	0	2	0
7b	- m. Kalisz	47	0	9	4	2	17	0	0	15	0
8.	kepiński	16	1	0	1	4	7	3	0	0	0
9.	kolski	10	0	5	0	0	1	4	0	0	0
10.	koniński	22	1	0	0	0	20	1	0	0	0
10a	- powiat ziemski	5	1	0	0	0	3	1	0	0	0
10b	- m. Konin	17	0	0	0	0	17	0	0	0	0
11.	kościański	8	1	0	1	0	3	3	0	0	0
12.	krotoszyński	5	0	0	1	4	0	0	0	0	0
13.	leszczyński	16	1	0	3	0	9	1	0	0	2
13a	- powiat ziemski	3	1	0	0	0	1	0	0	0	1
13b	- m. Leszno	13	0	0	3	0	8	1	0	0	1
14.	międzychodzki	6	0	0	0	0	0	2	0	4	0
15.	nowotomyski	14	2	0	1	0	11	0	0	0	0
16.	obornicki	10	0	0	0	0	10	0	0	0	0
17.	ostrowski	12	0	0	1	1	7	2	0	0	1
18.	ostrzeszowski	11	0	0	1	1	9	0	0	0	0
19.	pilski	60	0	17	0	0	6	33	0	2	2
20.	pleszewski	19	0	0	2	1	6	8	0	2	0
21.	poznański	135	0	10	6	0	115	3	1	0	0
21a	- powiat ziemski	37	0	9	3	0	24	1	0	0	0
21b	- m. Poznań	98	0	1	3	0	91	2	1	0	0
22.	rawicki	7	2	0	1	0	2	0	0	2	0
23.	słupecki	6	1	2	2	0	1	0	0	0	0
24.	szamotułski	12	0	0	2	0	6	4	0	0	0
25.	średzki	20	0	16	1	0	0	3	0	0	0
26.	śremski	5	0	0	2	1	2	0	0	0	0
27.	turecki	6	0	2	1	0	2	1	0	0	0
28.	wągrowiecki	4	0	0	2	1	0	0	0	0	1
29.	wolsztyński	4	0	0	0	1	1	2	0	0	0
30.	wrzesiński	60	0	18	0	2	6	34	0	0	0
31.	złotowski	45	2	39	3	0	1	0	0	0	0
województwo		641	13	141	38	18	269	121	1	34	6
podregion kaliski		127	2	18	12	13	49	13	0	19	1
podregion koniński		44	2	9	3	0	24	6	0	0	0
podregion leszczyński		35	4	0	5	1	15	6	0	2	2
podregion pilski		146	3	59	6	1	18	47	0	9	3
podregion poznański		289	2	55	12	3	163	49	1	4	0

Tabela 8. Osoby długotrwale bezrobotne w Wielkopolsce – październik 2012r.

8.1 Liczba, zmiany i płynność bezrobocia

Lp.	Powiaty	Liczba długotrwale bezrobotnych w końcu miesiąca	w tym kobiety	% wzrost/spadek liczby bezrobotnych		% udział długotrwale bezrobotnych w ogóle	dane z miesiąca sprawozdawczego		
				w stosunku do września 2012r.	w stosunku do października 2011r.		napływ	odpływ	
								ogółem	z powodu podjęcia pracy
1.	chodzieski	1 552	1 031	3,9	3,7	49,1	156	98	35
2.	czarnkowsko-trzcianecki	2 101	1 364	-2,4	0,5	45,7	277	329	95
3.	gnieźnieński	3 277	2 011	-2,1	11,1	45,7	319	390	141
4.	gostyński	1 612	1 034	2,5	6,2	44,7	185	145	76
5.	grodziski	955	549	-0,5	18,9	40,8	82	87	32
6.	jarociński	1 497	1 030	-1,4	-0,4	45,1	154	176	70
7.	kaliski	2 550	1 540	-3,8	-1,2	41,7	277	379	133
7a.	- powiat ziemski	956	596	-3,7	0,7	40,2	119	156	65
7b.	- m. Kalisz	1 594	944	-3,9	-2,4	42,7	158	223	68
8.	kępiński	607	401	-4,0	0,8	40,1	71	96	42
9.	kolski	2 548	1 621	0,4	0,3	51,7	261	252	97
10.	koniński	6 718	3 889	0,4	5,2	54,6	663	635	225
10a.	- powiat ziemski	4 133	2 484	1,3	8,1	54,4	431	376	151
10b.	- m. Konin	2 585	1 405	-1,0	0,8	54,8	232	259	74
11.	kościański	872	617	2,6	2,5	34,8	102	80	31
12.	krotoszyński	1 439	983	1,4	-3,8	47,8	143	123	58
13.	leszczyński	1 719	1 101	-1,1	2,6	38,9	187	206	69
13a.	- powiat ziemski	634	429	-0,2	0,6	36,7	59	60	21
13b.	- m. Leszno	1 085	672	-1,6	3,8	40,3	128	146	48
14.	międzychodzki	283	211	4,0	5,6	21,9	50	39	11
15.	nowotomyski	506	303	-4,2	14,5	24,6	73	95	32
16.	obornicki	940	666	-1,1	25,5	37,0	92	102	56
17.	ostrowski	2 434	1 611	3,0	-7,7	38,7	331	261	109
18.	ostrzeszowski	1 026	760	1,0	8,8	46,2	109	99	52
19.	pilski	2 776	1 671	0,7	21,8	39,6	338	318	95
20.	pleszewski	1 250	874	-1,1	-0,3	45,2	171	185	74
21.	poznański	5 699	3 181	3,9	23,5	29,8	924	712	291
21a.	- powiat ziemski	1 584	945	5,1	34,0	24,5	268	191	86
21b.	- m. Poznań	4 115	2 236	3,4	19,9	32,5	656	521	205
22.	rawicki	1 169	768	-2,5	-5,5	47,0	114	144	65
23.	śłupecki	2 083	1 297	-2,1	3,4	55,1	141	185	70
24.	szamotulski	1 641	1 063	1,2	2,2	43,5	159	140	52
25.	średzki	1 541	998	-2,5	2,7	50,1	102	142	49
26.	śremski	725	478	-0,4	17,7	34,0	68	71	28
27.	turecki	1 780	1 318	1,4	-2,0	45,1	190	165	94
28.	wągrowiecki	2 670	1 780	2,9	13,6	52,8	275	200	105
29.	wolsztyński	560	351	1,1	9,8	34,4	69	63	25
30.	wrzesiński	2 034	1 315	-3,0	2,1	49,9	179	241	74
31.	złotowski	2 137	1 387	1,1	-1,2	48,9	278	255	116
województwo		58 701	37 203	0,2	5,8	43,0	6 540	6 413	2 502
podregion kaliski		10 803	7 199	-0,6	-2,0	42,8	1 256	1 319	538
podregion koniński		13 129	8 125	0,1	2,9	52,6	1 255	1 237	486
podregion leszczyński		5 932	3 871	0,3	2,4	40,5	657	638	266
podregion pilski		11 236	7 233	1,1	8,3	46,4	1 324	1 200	446
podregion poznański		17 601	10 775	0,2	13,3	37,0	2 048	2 019	766

8.2 Udział w aktywnych formach przeciwdziałania bezrobociu

Lp.	Powiaty	Liczba długotrwale bezrobotnych objętych aktywnymi formami przeciwdziałania bezrobociu w październiku 2012	z tego:								
			prace interwencyjne	roboty publiczne	dotacje i refundacje		szkolenia	staże	przygotowanie zawodowe dorosłych	prace społecznie użyteczne	inne prace subsydiowane
					podjęcie działalności gospodarczej	wyposażenie/doposażenie stanowiska pracy					
1.	chodzieski	32	0	1	2	1	4	24	0	0	0
2.	czarnkowsko-trzcianecki	119	1	18	2	0	49	31	0	18	0
3.	gnieźnieński	75	0	10	4	0	44	17	0	0	0
4.	gostyński	9	0	0	1	1	7	0	0	0	0
5.	grodziski	20	0	0	6	0	10	4	0	0	0
6.	jarociński	2	0	0	1	0	1	0	0	0	0
7.	kaliski	146	0	36	9	2	54	11	0	34	0
7a.	- powiat ziemski	55	0	19	2	1	24	5	0	4	0
7b.	- m. Kalisz	91	0	17	7	1	30	6	0	30	0
8.	kępiński	26	3	0	3	2	12	6	0	0	0
9.	kolski	46	2	3	0	7	2	32	0	0	0
10.	koniński	56	1	1	8	3	39	4	0	0	0
10a.	- powiat ziemski	31	1	0	4	2	22	2	0	0	0
10b.	- m. Konin	25	0	1	4	1	17	2	0	0	0
11.	kościański	22	1	0	1	1	12	6	0	1	0
12.	krotoszyński	7	0	0	1	3	2	1	0	0	0
13.	leszczyński	65	1	2	8	0	40	13	0	0	1
13a.	- powiat ziemski	20	1	0	1	0	12	5	0	0	1
13b.	- m. Leszno	45	0	2	7	0	28	8	0	0	0
14.	międzychodzki	14	0	0	0	0	1	9	0	4	0
15.	nowotomyski	15	1	0	2	0	9	3	0	0	0
16.	obornicki	16	0	0	0	1	9	6	0	0	0
17.	ostrowski	38	0	0	16	5	6	10	0	0	1
18.	ostrzeszowski	13	0	0	1	2	7	2	0	0	1
19.	piłski	69	0	11	3	0	17	35	0	2	1
20.	pleszewski	51	0	0	9	8	21	8	0	5	0
21.	poznański	165	0	5	33	0	116	10	1	0	0
21a.	- powiat ziemski	44	0	4	14	0	23	3	0	0	0
21b.	- m. Poznań	121	0	1	19	0	93	7	1	0	0
22.	rawicki	36	3	0	3	5	18	5	0	2	0
23.	śłupecki	42	0	1	12	1	19	8	0	1	0
24.	szamotulski	25	0	0	4	0	6	15	0	0	0
25.	średzki	33	0	14	1	0	0	18	0	0	0
26.	śremski	18	0	0	4	2	11	1	0	0	0
27.	turecki	7	0	2	2	0	1	2	0	0	0
28.	wągrowiecki	17	4	0	7	2	3	0	0	0	1
29.	wolsztyński	6	0	0	1	0	2	2	0	0	1
30.	wrzesiński	102	0	16	4	1	15	66	0	0	0
31.	złotowski	71	2	39	6	3	5	14	0	2	0
województwo		1 363	19	159	154	50	542	363	1	69	6
podregion kaliski		283	3	36	40	22	103	38	0	39	2
podregion koniński		151	3	7	22	11	61	46	0	1	0
podregion leszczyński		138	5	2	14	7	79	26	0	3	2
podregion piłski		308	7	69	20	6	78	104	0	22	2
podregion poznański		483	1	45	58	4	221	149	1	4	0

Tabela 9. Pozostałe osoby bezrobotne będące w szczególnej sytuacji na rynku pracy – październik 2012r.
9.1 Kobiety, które nie podjęły zatrudnienia po urodzeniu dziecka oraz osoby samotnie wychowujące co najmniej jedno dziecko do 18 roku życia

Lp.	Powiaty	Kobiety, które nie podjęły zatrudnienia po urodzeniu dziecka		Osoby samotnie wychowujące co najmniej jedno dziecko do 18 roku życia		
		Bezrobotne ogółem	% udział bezrobotnych kobiet, które nie podjęły zatrudnienia po urodzeniu dziecka ogółem w całej populacji bezrobotnych	Bezrobotni ogółem	w tym: kobiety	% udział bezrobotnych wychowujących co najmniej jedno dziecko do 18 roku życia ogółem w całej populacji bezrobotnych
1.	chodzieski	414	13,1	371	330	11,7
2.	czarnkowsko-trzcianecki	586	12,7	551	450	12,0
3.	gnieźnieński	953	13,3	899	681	12,5
4.	gostyński	308	8,5	229	201	6,3
5.	grodziski	184	7,9	176	154	7,5
6.	jarociński	351	10,6	310	271	9,3
7.	kaliski	615	10,1	634	564	10,4
7a.	- powiat ziemski	253	10,6	171	159	7,2
7b.	- m. Kalisz	362	9,7	463	405	12,4
8.	kepiński	145	9,6	142	123	9,4
9.	kolski	834	16,9	432	397	8,8
10.	koniński	1 305	10,6	937	812	7,6
10a.	- powiat ziemski	856	11,3	468	406	6,2
10b.	- m. Konin	449	9,5	469	406	9,9
11.	kościański	181	7,2	207	188	8,3
12.	krotoszyński	292	9,7	213	188	7,1
13.	leszczyński	595	13,5	581	497	13,1
13a.	- powiat ziemski	235	13,6	158	138	9,1
13b.	- m. Leszno	360	13,4	423	359	15,7
14.	międzychodzki	137	10,6	160	151	12,4
15.	nowotomyski	156	7,6	193	164	9,4
16.	obornicki	359	14,1	379	298	14,9
17.	ostrowski	702	11,2	522	463	8,3
18.	ostrzeszowski	246	11,1	160	150	7,2
19.	pilski	745	10,6	827	721	11,8
20.	pleszewski	330	11,9	195	171	7,0
21.	poznański	1 730	9,1	2 117	1 850	11,1
21a.	- powiat ziemski	590	9,1	620	540	9,6
21b.	- m. Poznań	1 140	9,0	1 497	1 310	11,8
22.	rawicki	238	9,6	233	201	9,4
23.	słupecki	417	11,0	219	197	5,8
24.	szamotulski	365	9,7	361	311	9,6
25.	średzki	423	13,8	274	244	8,9
26.	śremski	169	7,9	143	133	6,7
27.	turecki	410	10,4	259	233	6,6
28.	wągrowiecki	564	11,2	467	411	9,2
29.	wolsztyński	97	6,0	120	113	7,4
30.	wrzesiński	463	11,4	329	283	8,1
31.	złotowski	489	11,2	477	409	10,9
województwo		14 803	10,8	13 117	11 359	9,6
podregion kaliski		2 681	10,6	2 176	1 930	8,6
podregion koniński		2 966	11,9	1 847	1 639	7,4
podregion leszczyński		1 419	9,7	1 370	1 200	9,4
podregion pilski		2 798	11,6	2 693	2 321	11,1
podregion poznański		4 939	10,4	5 031	4 269	10,6

9.2 Osoby bez kwalifikacji zawodowych, osoby bez doświadczenia zawodowego oraz osoby bez wykształcenia średniego

Lp.	Powiaty	Osoby bez kwalifikacji zawodowych			Osoby bez doświadczenia zawodowego			Osoby bez wykształcenia średniego		
		Bezrobotni ogółem	w tym: kobiety	% udział bezrobotnych osób bez kwalifikacji zawodowych ogółem w całej populacji bezrobotnych	Bezrobotni ogółem	w tym: kobiety	% udział bezrobotnych osób bez doświadczenia zawodowego ogółem w całej populacji bezrobotnych	Bezrobotni ogółem	w tym: kobiety	% udział bezrobotnych osób bez wykształcenia średniego ogółem w całej populacji bezrobotnych
1.	chodzieski	693	399	21,9	568	395	18,0	1 946	965	61,6
2.	czarnkowsko-trzcianecki	1 506	898	32,7	874	614	19,0	2 790	1 330	60,6
3.	gnieźnieński	2 458	1 396	34,3	1 536	989	21,4	4 380	2 169	61,1
4.	gostyński	783	486	21,7	679	491	18,8	2 122	1 012	58,8
5.	grodziski	847	456	36,2	484	300	20,7	1 510	675	64,5
6.	jarociński	826	485	24,9	672	468	20,3	1 756	869	52,9
7.	kaliski	1 720	974	28,1	1 320	780	21,6	3 294	1 577	53,9
7a	- powiat ziemski	651	348	27,4	712	423	29,9	1 229	576	51,7
7b	- m. Kalisz	1 069	626	28,6	608	357	16,3	2 065	1 001	55,3
8.	kępiński	364	215	24,1	328	243	21,7	784	412	51,8
9.	kolski	1 552	919	31,5	1 523	920	30,9	2 798	1 369	56,8
10.	koniński	4 257	2 128	34,6	3 040	1 801	24,7	6 609	2 930	53,7
10a	- powiat ziemski	2 707	1 379	35,7	2 091	1 308	27,5	4 293	1 966	56,5
10b	- m. Konin	1 550	749	32,9	949	493	20,1	2 316	964	49,1
11.	kościański	404	274	16,1	416	279	16,6	1 362	742	54,3
12.	krotoszyński	683	420	22,7	616	446	20,5	1 639	863	54,5
13.	leszczyński	978	600	22,1	749	447	16,9	2 359	1 198	53,4
13a	- powiat ziemski	330	218	19,1	308	208	17,8	970	502	56,2
13b	- m. Leszno	648	382	24,1	441	239	16,4	1 389	696	51,6
14.	międzychodzki	356	221	27,5	247	173	19,1	749	395	57,9
15.	nowotomyski	606	342	29,4	392	237	19,0	1 261	596	61,2
16.	obornicki	601	384	23,7	536	354	21,1	1 548	824	61,0
17.	ostrowski	1 144	772	18,2	1 368	929	21,7	3 186	1 588	50,7
18.	ostrzeszowski	446	309	20,1	615	442	27,7	1 080	637	48,6
19.	pilski	1 855	1 118	26,5	1 628	932	23,2	3 906	1 832	55,7
20.	pleszewski	598	398	21,6	684	479	24,7	1 496	778	54,0
21.	poznański	5 005	2 915	26,2	2 885	1 554	15,1	9 142	4 108	47,8
21a	- powiat ziemski	1 667	999	25,8	884	503	13,7	3 356	1 558	51,9
21b	- m. Poznań	3 338	1 916	26,4	2 001	1 051	15,8	5 786	2 550	45,8
22.	rawicki	274	171	11,0	422	302	17,0	1 353	673	54,4
23.	słupecki	888	514	23,5	1 258	786	33,3	2 193	1 012	58,0
24.	szamotulski	1 064	701	28,2	750	507	19,9	2 321	1 118	61,5
25.	średzki	1 002	606	32,6	931	620	30,3	2 036	1 043	66,2
26.	śremski	628	386	29,4	398	256	18,7	1 244	667	58,3
27.	turecki	821	513	20,8	876	612	22,2	2 044	1 076	51,8
28.	wągrowiecki	2 005	1 191	39,6	1 042	734	20,6	3 212	1 616	63,5
29.	wolsztyński	304	175	18,7	343	223	21,1	924	427	56,7
30.	wrzesiński	741	460	18,2	871	600	21,4	2 435	1 215	59,8
31.	złotowski	1 304	824	29,8	866	586	19,8	2 652	1 345	60,6
województwo		36 713	21 650	26,9	28 917	18 499	21,2	76 131	37 061	55,7
podregion kaliski		5 781	3 573	22,9	5 603	3 787	22,2	13 235	6 724	52,5
podregion koniński		7 518	4 074	30,1	6 697	4 119	26,8	13 644	6 387	54,7
podregion leszczyński		2 743	1 706	18,7	2 609	1 742	17,8	8 120	4 052	55,4
podregion pilski		7 363	4 430	30,4	4 978	3 261	20,6	14 506	7 088	59,9
podregion poznański		13 308	7 867	28,0	9 030	5 590	19,0	26 626	12 810	56,0

9.3 Osoby, które po odbyciu kary pozbawienia wolności nie podjęły zatrudnienia oraz osoby niepełnosprawne

Lp.	Powiaty	Osoby, które po odbyciu kary pozbawienia wolności nie podjęły zatrudnienia			Osoby niepełnosprawne		
		Bezrobotni ogółem	w tym:	% udział osób bezrobotnych ogółem, które po odbyciu kary pozbawienia wolności nie podjęły zatrudnienia w całej populacji bezrobotnych	Bezrobotni ogółem	w tym:	% udział bezrobotnych niepełnosprawnych ogółem w całej populacji bezrobotnych
			kobiety			kobiety	
1.	chodzieski	63	3	2,0	224	123	7,1
2.	czarnkowsko-trzcianecki	68	1	1,5	229	119	5,0
3.	gnieźnieński	118	9	1,6	439	236	6,1
4.	gostyński	50	2	1,4	136	73	3,8
5.	grodziski	32	0	1,4	154	94	6,6
6.	jarociński	20	0	0,6	203	111	6,1
7.	kaliski	147	12	2,4	535	273	8,8
7a.	- powiat ziemski	25	3	1,1	138	73	5,8
7b.	- m. Kalisz	122	9	3,3	397	200	10,6
8.	kepiński	22	0	1,5	57	36	3,8
9.	kolski	40	1	0,8	209	102	4,2
10.	koniński	229	3	1,9	507	273	4,1
10a.	- powiat ziemski	87	0	1,1	247	136	3,3
10b.	- m. Konin	142	3	3,0	260	137	5,5
11.	kościański	46	0	1,8	250	141	10,0
12.	krotoszyński	46	3	1,5	161	82	5,3
13.	leszczyński	109	10	2,5	398	214	9,0
13a.	- powiat ziemski	21	0	1,2	116	56	6,7
13b.	- m. Leszno	88	10	3,3	282	158	10,5
14.	międzychodzki	11	0	0,9	61	28	4,7
15.	nowotomyski	39	0	1,9	208	121	10,1
16.	obornicki	39	5	1,5	121	57	4,8
17.	ostrowski	69	6	1,1	409	223	6,5
18.	ostrzeszowski	19	0	0,9	147	78	6,6
19.	pilski	167	6	2,4	528	278	7,5
20.	pleszewski	13	1	0,5	153	87	5,5
21.	poznański	586	49	3,1	983	437	5,1
21a.	- powiat ziemski	132	6	2,0	244	103	3,8
21b.	- m. Poznań	454	43	3,6	739	334	5,8
22.	rawicki	43	0	1,7	216	111	8,7
23.	słupecki	23	0	0,6	162	87	4,3
24.	szamotulski	73	6	1,9	165	103	4,4
25.	średzki	47	0	1,5	98	53	3,2
26.	śremski	25	0	1,2	166	106	7,8
27.	turecki	47	1	1,2	172	99	4,4
28.	wągrowiecki	103	4	2,0	172	93	3,4
29.	wolsztyński	28	2	1,7	222	116	13,6
30.	wrzesiński	77	1	1,9	324	159	8,0
31.	złotowski	75	3	1,7	244	143	5,6
województwo		2 474	128	1,8	8 053	4 256	5,9
podregion kaliski		336	22	1,3	1 665	890	6,6
podregion koniński		339	5	1,4	1 050	561	4,2
podregion leszczyński		276	14	1,9	1 222	655	8,3
podregion pilski		476	17	2,0	1 397	756	5,8
podregion poznański		1 047	70	2,2	2 719	1 394	5,7

Tabela 10. Wolne miejsca pracy i miejsca aktywizacji zawodowej w miesiącu sprawozdawczym

L.p.	Powiaty	Wolne miejsca pracy i miejsca aktywizacji zawodowej zgłoszone w październiku 2012r.	w tym:						wolne miejsca pracy i miejsca aktywizacji zawodowej w końcu października
			pracy subsydiowanej	stażu	przygotowania zawodowego dorosłych	prace społecznie użyteczne	dla niepełnosprawnych	dla osób w okresie do 12 m-cy od ukończenia nauki	
1.	chodzieski	78	24	12	0	0	2	0	26
2.	czarnkowsko-trzcianecki	166	110	64	0	16	5	0	59
3.	gnieźnieński	434	57	33	0	0	33	10	562
4.	gostyński	119	2	0	0	0	5	2	37
5.	grodziski	77	7	6	0	0	0	0	8
6.	jarociński	83	14	1	0	0	11	0	79
7.	kaliski	235	186	39	0	52	26	0	100
7a.	- powiat ziemski	57	44	9	0	6	4	0	14
7b.	- m. Kalisz	178	142	30	0	46	22	0	86
8.	kepiński	148	41	19	0	0	2	0	61
9.	kolski	138	92	73	0	0	16	0	49
10.	koniński	147	32	13	0	0	9	0	104
10a.	- powiat ziemski	68	12	4	0	0	2	0	55
10b.	- m. Konin	79	20	9	0	0	7	0	49
11.	kościański	73	18	7	0	4	1	0	101
12.	krotoszyński	263	16	1	0	0	14	1	179
13.	leszczyński	156	49	35	0	0	17	0	148
13a.	- powiat ziemski	38	14	8	0	0	5	0	74
13b.	- m. Leszno	118	35	27	0	0	12	0	74
14.	międzychodzki	22	5	2	0	0	0	0	8
15.	nowotomyski	107	12	6	0	0	36	0	76
16.	obornicki	103	2	0	0	0	3	0	81
17.	ostrowski	334	51	7	0	0	14	0	253
18.	ostrzeszowski	187	25	5	0	0	6	0	161
19.	pilski	217	117	100	0	2	9	58	85
20.	pleszewski	244	48	16	0	0	12	0	9
21.	poznański	801	50	38	0	0	66	0	463
21a.	- powiat ziemski	249	9	6	0	0	2	0	157
21b.	- m. Poznań	552	41	32	0	0	64	0	306
22.	rawicki	192	27	11	0	7	3	0	127
23.	słupecki	66	33	19	0	0	7	0	49
24.	szamotulski	164	78	78	0	0	67	0	57
25.	średzki	78	44	33	0	2	0	0	45
26.	śremski	73	8	4	0	0	3	0	35
27.	turecki	154	39	31	0	0	1	0	77
28.	wągrowiecki	66	43	0	0	0	6	0	18
29.	wolsztyński	82	12	12	0	0	6	13	30
30.	wrzesiński	155	105	104	0	0	16	42	15
31.	złotowski	184	124	36	3	2	2	1	94
województwo		5 346	1 471	805	3	85	398	127	3 196
podregion kaliski		1 494	381	88	0	52	85	1	842
podregion koniński		505	196	136	0	0	33	0	279
podregion leszczyński		622	108	65	0	11	32	15	443
podregion pilski		711	418	212	3	20	24	59	282
podregion poznański		2 014	368	304	0	2	224	52	1 350

Tabela 11. Oświadczenia o zamiarze powierzenia wykonywania pracy cudzoziemcom w październiku 2012r.

11.1. Liczba zarejestrowanych oświadczeń według obywatelstwa pracownika

Lp.	Powiaty	Liczba wydanych oświadczeń w październiku 2012r.						
		ogółem	dla kobiet	dla obywateli:				
				Białorusi	Rosji	Ukrainy	Mołdawii	Gruzji
1.	chodzieski	1	0	0	0	1	0	0
2.	czarnkowsko-trzcianecki	3	0	0	0	3	0	0
3.	gnieźniński	11	2	0	0	7	4	0
4.	gostyński	9	9	0	0	2	7	0
5.	grodziski	5	3	0	0	5	0	0
6.	jarociński	0	0	0	0	0	0	0
7.	kaliski	38	13	0	0	38	0	0
8.	kępiński	14	4	1	0	13	0	0
9.	kolski	2	0	0	0	2	0	0
10.	koniński	2	2	1	0	1	0	0
11.	kościański	26	8	0	0	26	0	0
12.	krotoszyński	71	33	1	0	70	0	0
13.	leszczyński	67	26	1	0	58	8	0
14.	międzychodzki	1	0	1	0	0	0	0
15.	nowotomyski	25	19	0	0	25	0	0
16.	obornicki	3	0	0	0	3	0	0
17.	ostrowski	44	20	0	0	40	4	0
18.	ostrzeszowski	193	81	3	2	184	4	0
19.	pilski	0	0	0	0	0	0	0
20.	pleszewski	2	2	0	0	2	0	0
21.	poznański	283	104	1	0	260	11	11
22.	rawicki	0	0	0	0	0	0	0
23.	ślupecki	0	0	0	0	0	0	0
24.	szamotulski	9	1	0	0	9	0	0
25.	średzki	12	2	0	0	12	0	0
26.	śremski	48	24	0	0	48	0	0
27.	turecki	0	0	0	0	0	0	0
28.	wągrowiecki	10	3	1	0	9	0	0
29.	wolsztyński	32	19	0	0	19	13	0
30.	wrzesiński	2	0	0	0	2	0	0
31.	złotowski	0	0	0	0	0	0	0
województwo		913	375	10	2	839	51	11
podregion kaliski		362	153	5	2	347	8	0
podregion koniński		4	2	1	0	3	0	0
podregion leszczyński		134	62	1	0	105	28	0
podregion pilski		14	3	1	0	13	0	0
podregion poznański		399	155	2	0	371	15	11

11. 2. Liczba zarejestrowanych oświadczeń według branży

Lp.	Powiaty	Liczba wydanych oświadczeń w październiku 2012r.	w tym dla branży:					
			rolnictwo, leśnictwo, łowiectwo i rybactwo	budownictwo	handel hurtowy i detaliczny	przetwórstwo przemysłowe	transport i gospodarka magazynowa	pozostałe
1.	chodzieski	1	0	0	0	0	0	1
2.	czarnkowsko-trzcianecki	3	0	0	0	2	0	1
3.	gnieźnieński	11	2	7	0	0	2	0
4.	gostyński	9	0	1	0	1	7	0
5.	grodziski	5	3	0	0	2	0	0
6.	jarociński	0	0	0	0	0	0	0
7.	kaliski	38	9	0	6	16	2	5
8.	kępiński	14	0	0	3	11	0	0
9.	kolski	2	0	2	0	0	0	0
10.	koniński	2	0	1	0	1	0	0
11.	kościański	26	0	17	9	0	0	0
12.	krotoszyński	71	69	0	0	2	0	0
13.	leszczyński	67	40	21	5	0	1	0
14.	międzychodzki	1	0	0	0	0	1	0
15.	nowotomyski	25	8	0	5	11	0	1
16.	obornicki	3	3	0	0	0	0	0
17.	ostrowski	44	2	4	1	37	0	0
18.	ostrzeszowski	193	8	0	1	50	0	134
19.	pilski	0	0	0	0	0	0	0
20.	pleszewski	2	1	0	0	0	0	1
21.	poznański	283	41	24	26	44	11	137
22.	rawicki	0	0	0	0	0	0	0
23.	ślupecki	0	0	0	0	0	0	0
24.	szamotulski	9	8	0	0	0	0	1
25.	średzki	12	9	3	0	0	0	0
26.	śremski	48	0	0	0	48	0	0
27.	turecki	0	0	0	0	0	0	0
28.	wągrowiecki	10	0	2	0	7	1	0
29.	wolsztyński	32	2	1	0	28	0	1
30.	wrzesiński	2	0	1	0	1	0	0
31.	złotowski	0	0	0	0	0	0	0
województwo		913	205	84	56	261	25	282
podregion kaliski		362	89	4	11	116	2	140
podregion koniński		4	0	3	0	1	0	0
podregion leszczyński		134	42	40	14	29	8	1
podregion pilski		14	0	2	0	9	1	2
podregion poznański		399	74	35	31	106	14	139

Tabela 12. Zgłoszenia zwolnień i zwolnienia grupowe w październiku 2012 roku

L.p.	Powiaty	zgłoszenia zwolnień grupowych		zwolnienia grupowe	
		liczba zakładów	liczba osób	liczba zakładów	liczba osób
1.	chodzieski	0	0	0	0
2.	czarnkowsko-trzcianecki	0	0	0	0
3.	gnieźnieński	0	0	0	0
4.	gostyński	0	0	0	0
5.	grodziski	0	0	0	0
6.	jarociński	0	0	0	0
7.	kaliski	1	7	1	3
7a.	- powiat ziemski	0	0	0	0
7b.	- m. Kalisz	1	7	1	3
8.	kępiński	1	1	0	0
9.	kolski	0	0	0	0
10.	koniński	1	6	1	6
10a.	- powiat ziemski	0	0	0	0
10b.	- m. Konin	1	6	1	6
11.	kościański	0	0	0	0
12.	krotoszyński	0	0	0	0
13.	leszczyński	0	0	0	0
13a.	- powiat ziemski	0	0	0	0
13b.	- m. Leszno	0	0	0	0
14.	międzychodzki	0	0	0	0
15.	nowotomyski	0	0	0	0
16.	obornicki	0	0	1	1
17.	ostrowski	0	0	1	6
18.	ostrzeszowski	0	0	1	2
19.	pilski	0	0	2	8
20.	pleszewski	0	0	0	0
21.	poznański	6	153	5	45
21a.	- powiat ziemski	1	1	1	1
21b.	- m. Poznań	5	152	4	44
22.	rawicki	0	0	0	0
23.	ślupecki	0	0	0	0
24.	szamotulski	1	93	0	0
25.	średzki	0	0	0	0
26.	śremski	0	0	0	0
27.	turecki	0	0	0	0
28.	wągrowiecki	2	27	2	6
29.	wolsztyński	0	0	0	0
30.	wrzesiński	0	0	0	0
31.	złotowski	3	141	2	47
województwo		15	428	16	124
podregion kaliski		2	8	3	11
podregion koniński		1	6	1	6
podregion leszczyński		0	0	0	0
podregion pilski		5	168	6	61
podregion poznański		7	246	6	46

Tabela 13. Wydatki Funduszu Pracy w październiku 2012r.

13.1 Wydatki Funduszu Pracy ogółem

L.p.	Powiaty	wydatki FP ogółem w październiku 2012r. (w tys. zł)	w tym wydatki na (w tys. zł):						
			zasiłki dla bezrobotnych (ze składkami)	z tego:				programy na rzecz promocji zatrudnienia	pozostałe
				podstawowe	obniżone	podwyższone	pozostałe zasiłki*		
1.	chodzieski	859,6	425,6	118,7	44,1	167,4	95,4	360,9	73,1
2.	czarnkowsko-trzcianecki	1 259,9	667,1	185,1	86,0	245,7	150,3	495,7	97,1
3.	gnieźnieński	1 906,8	932,9	281,6	117,4	321,9	212,0	846,8	127,1
4.	gostyński	1 018,6	480,8	146,7	70,6	161,3	102,2	396,2	141,6
5.	grodziski	880,0	326,2	104,0	43,6	107,6	71,0	518,3	35,5
6.	jarociński	1 227,8	544,1	133,4	66,1	227,4	117,2	648,2	35,5
7.	kaliski	2 178,9	833,2	213,0	108,0	325,6	186,6	1 237,2	108,5
8.	kepiński	870,4	245,9	64,9	32,0	93,2	55,8	594,1	30,4
9.	kolski	1 310,6	477,9	154,3	95,6	116,8	111,2	764,8	67,9
10.	koniński	2 763,1	1 019,4	342,8	180,7	260,0	235,9	1 659,3	84,4
11.	kościański	790,5	309,5	116,9	55,3	137,3	0,0	447,4	33,6
12.	krotoszyński	1 452,8	400,9	100,2	73,3	142,7	84,7	954,8	97,1
13.	leszczyński	1 789,5	779,0	220,7	103,9	287,1	167,3	884,0	126,5
14.	międzychodzki	477,3	225,9	51,2	30,4	94,3	50,0	159,2	92,2
15.	nowotomyski	880,5	480,7	160,4	60,3	154,5	105,5	365,2	34,6
16.	obornicki	718,1	423,2	130,8	58,3	137,3	96,8	267,0	27,9
17.	ostrowski	2 290,5	879,0	271,8	145,6	268,5	193,1	1 249,0	162,5
18.	ostrzeszowski	835,0	252,9	73,8	35,1	88,0	56,0	549,7	32,4
19.	pilski	1 802,6	1 016,3	289,3	117,1	381,5	228,4	703,8	82,5
20.	pleszewski	1 646,6	323,5	104,1	48,5	101,0	69,9	1 293,2	29,9
21.	poznański	7 745,2	4 169,3	1 098,5	472,5	1 650,5	947,8	2 770,3	805,6
22.	rawicki	1 124,3	336,2	114,5	35,7	108,8	77,2	754,9	33,2
23.	śłupecki	1 139,2	302,5	110,2	62,4	61,6	68,3	796,9	39,8
24.	szamotulski	1 106,2	604,5	171,2	74,6	225,2	133,5	443,6	58,1
25.	średzki	914,8	381,2	116,8	52,3	125,7	86,4	488,7	44,9
26.	śremski	727,7	403,1	113,5	63,3	139,0	87,3	290,8	33,8
27.	turecki	1 294,7	493,4	166,8	98,1	109,3	119,2	746,5	54,8
28.	wągrowiecki	1 981,1	925,1	359,0	160,7	200,8	204,6	948,3	107,7
29.	wolsztyński	555,4	274,0	77,2	42,0	93,1	61,7	267,5	13,9
30.	wrzesiński	973,7	479,7	145,7	70,2	163,3	100,5	458,6	35,4
31.	złotowski	1 261,8	502,7	137,4	70,8	179,8	114,7	712,5	46,6
województwo		45 783,2	19 915,7	5 874,5	2 774,5	6 876,2	4 390,5	23 073,4	2 794,1
podregion kaliski		10 502,0	3 479,5	961,2	508,6	1 246,4	763,3	6 526,2	496,3
podregion koniński		6 507,6	2 293,2	774,1	436,8	547,7	534,6	3 967,5	246,9
podregion leszczyński		5 278,3	2 179,5	676,0	307,5	787,6	408,4	2 750,0	348,8
podregion pilski		7 165,0	3 536,8	1 089,5	478,7	1 175,2	793,4	3 221,2	407,0
podregion poznański		16 330,3	8 426,7	2 373,7	1 042,9	3 119,3	1 890,8	6 608,5	1 295,1

*składki na ubezpieczenia społeczne, świadczenia za poszukujących pracy za granicą oraz zasiłki wypłacone cudzoziemcom z UE.

13.2. Wydatki Funduszu Pracy na rzecz promocji zatrudnienia, aktywizacji zawodowej i łagodzenia skutków bezrobocia

L.p.	Powiaty	Wydatki FP na rzecz promocji zatrudnienia w październiku 2012r. (w tys. zł)	w tym wydatki na (w tys. zł):								
			prace interwencyjne	roboty publiczne	dotacje i refundacje		szkolenia	staże	przygotowanie zawodowe dorosłych	prace społecznie użyteczne	inne
					podjęcie działalności gospodarczej	wyposażenie/doposażenie stanowiska pracy					
1.	chodzieski	360,9	25,0	20,2	39,5	92,7	4,2	166,6	0,0	6,7	6,0
2.	czarnkowsko-trzcianecki	495,7	5,6	6,2	130,2	38,0	30,2	249,6	0,0	14,9	21,0
3.	gnieźnieński	846,8	0,0	0,0	476,7	72,2	15,4	259,7	0,0	2,0	20,8
4.	gostyński	396,2	20,8	0,0	180,4	-11,1	9,8	189,1	0,0	4,3	2,9
5.	grodziski	518,3	3,4	13,4	104,4	0,0	7,2	206,0	0,0	0,0	183,9
6.	jarociński	648,2	0,0	112,9	171,5	108,0	29,7	149,1	0,0	0,0	77,0
7.	kaliski	1 237,2	41,2	24,9	381,4	42,1	21,9	151,6	6,5	31,9	535,7
8.	kępiński	594,1	16,5	29,2	241,1	121,7	7,6	146,2	0,0	5,7	26,1
9.	kolski	764,8	37,8	6,5	287,2	190,8	7,5	232,2	0,0	0,0	2,8
10.	koniński	1 659,3	54,2	208,8	558,4	104,0	31,2	568,7	20,5	4,9	108,6
11.	kościański	447,4	4,0	26,9	119,9	73,4	6,9	93,3	0,0	4,8	118,2
12.	krotoszyński	954,8	8,3	50,2	225,6	437,5	17,1	212,7	0,0	0,0	3,4
13.	leszczyński	884,0	7,1	7,1	493,6	44,8	71,6	221,8	0,0	0,0	38,0
14.	międzychodzki	159,2	17,1	0,0	42,0	0,0	6,6	81,8	0,0	8,6	3,1
15.	nowotomyski	365,2	33,1	8,7	126,7	0,0	24,1	153,0	0,0	8,1	11,5
16.	obornicki	267,0	0,0	3,5	6,0	56,3	3,0	169,6	4,9	0,0	23,7
17.	ostrowski	1 249,0	50,8	20,5	502,3	268,6	22,3	348,0	0,0	8,2	28,3
18.	ostrzeszowski	549,7	7,7	8,7	280,7	94,2	8,3	136,5	0,0	4,3	9,3
19.	piłski	703,8	1,4	65,2	216,5	43,1	23,3	286,0	0,0	43,8	24,5
20.	pleszewski	1 293,2	2,7	52,1	317,2	342,1	152,3	332,8	0,0	6,6	87,4
21.	poznański	2 770,3	29,2	58,6	1 336,9	116,3	139,7	766,8	8,4	11,8	302,6
22.	rawicki	754,9	18,1	0,0	379,5	144,7	51,8	132,4	0,0	12,5	15,9
23.	śłupecki	796,9	17,2	42,1	417,0	73,2	38,7	178,4	1,3	10,6	18,4
24.	szamotulski	443,6	0,0	0,0	74,5	111,0	24,8	223,3	0,0	0,0	10,0
25.	średzki	488,7	5,7	69,6	52,0	39,0	10,0	293,8	2,5	5,8	10,3
26.	śremski	290,8	15,0	4,4	97,0	0,0	1,7	166,4	0,0	4,5	1,8
27.	turecki	746,5	8,2	92,7	377,8	0,0	4,7	243,4	2,5	15,3	1,9
28.	wągrowiecki	948,3	28,4	88,5	325,2	107,7	1,7	293,5	0,3	5,3	97,7
29.	wolsztyński	267,5	5,3	0,0	121,0	25,9	9,4	105,8	0,0	0,0	0,1
30.	wrzesiński	458,6	2,6	10,5	144,9	50,4	27,2	198,3	0,0	1,4	23,3
31.	złotowski	712,5	52,4	167,2	242,4	41,8	37,2	147,7	3,6	9,0	11,2
województwo		23 073,4	518,8	1 198,6	8 469,5	2 828,4	847,1	7 104,1	50,5	231,0	1 825,4
podregion kaliski		6 526,2	127,2	298,5	2 119,8	1 414,2	259,2	1 476,9	6,5	56,7	767,2
podregion koniński		3 967,5	117,4	350,1	1 640,4	368,0	82,1	1 222,7	24,3	30,8	131,7
podregion leszczyński		2 750,0	55,3	34,0	1 294,4	277,7	149,5	742,4	0,0	21,6	175,1
podregion piłski		3 221,2	112,8	347,3	953,8	323,3	96,6	1 143,4	3,9	79,7	160,4
podregion poznański		6 608,5	106,1	168,7	2 461,1	445,2	259,7	2 518,7	15,8	42,2	591,0

Tabela 14. Bezrobocie w gminach Wielkopolski – stan w końcu października 2012r.

Lp.	Wyszczególnienie	Liczba bezrobotnych ogółem	Kobiety	Mężczyźni	Osoby do 25 roku życia	Długotrwale bezrobotni	Wolne miejsca pracy i miejsca aktywizacji zawodowej
	Powiat chodzieski	3 160	1 805	1 355	769	1 552	78
	<u>G. miejska</u>						
1.	Chodzież	1 166	643	523	245	562	17
	<u>G. miejsko-wiejskie</u>						
2.	Margonin	411	236	175	106	217	47
3.	Szamocin	618	343	275	151	315	3
	<u>G. wiejskie</u>						
4.	Budzyń	561	346	215	153	280	8
5.	Chodzież	404	237	167	114	178	3
	Oferty pracy pochodzące od pracodawców spoza powiatu						0
	Powiat czarnkowsko-trzcianecki	4 601	2 633	1 968	1 037	2 101	166
	<u>G. miejska</u>						
6.	Czarnków	448	234	214	90	149	40
	<u>G. miejsko-wiejskie</u>						
7.	Krzyż Wlkp.	570	342	228	124	270	8
8.	Trzcianka	1 551	909	642	270	842	34
9.	Wieleń	691	404	287	166	309	45
	<u>G. wiejskie</u>						
10.	Czarnków	488	258	230	156	196	13
11.	Drawsko	323	180	143	68	119	4
12.	Lubasz	278	159	119	83	113	13
13.	Połajewo	252	147	105	80	103	9
	Oferty pracy pochodzące od pracodawców spoza powiatu						0
	Powiat gnieźnieński	7 173	4 059	3 114	1 657	3 277	434
	<u>G. miejska</u>						
14.	Gniezno	3 761	2 048	1 713	692	1 781	281
	<u>G. miejsko-wiejskie</u>						
15.	Czarniejewo	345	184	161	84	148	1
16.	Kłecko	353	207	146	98	148	12
17.	Trzemeszno	675	388	287	174	283	57
18.	Witkowo	651	362	289	183	286	2
	<u>G. wiejskie</u>						
19.	Gniezno	450	274	176	154	195	68
20.	Kiszkowo	204	125	79	60	85	1
21.	Łubowo	241	155	86	68	106	6
22.	Mieleszyn	199	132	67	63	100	2
23.	Niechanowo	294	184	110	81	145	4
	Oferty pracy pochodzące od pracodawców spoza powiatu						0
	Powiat gostyński	3 610	2 076	1 534	1 018	1 612	119
	<u>G. miejsko-wiejskie</u>						
24.	Borek Wielkopolski	367	229	138	124	159	2
25.	Gostyń	1 517	881	636	330	767	33
26.	Krobia	546	317	229	177	215	6
27.	Pogorzela	225	124	101	73	96	2
28.	Poniec	343	199	144	108	134	0
	<u>G. wiejskie</u>						
29.	Pępowo	208	99	109	69	87	2
30.	Piaski	404	227	177	137	154	6
	Oferty pracy pochodzące od pracodawców spoza powiatu						68

Lp.	Wyszczególnienie	Liczba bezrobotnych ogółem	Kobiety	Mężczyźni	Osoby do 25 roku życia	Długotrwale bezrobotni	Wolne miejsca pracy i miejsca aktywizacji zawodowej
	Powiat grodziski	2 340	1 236	1 104	742	955	77
	<u>G. miejsko-wiejskie</u>						
31.	Grodzisk Wielkopolski	952	512	440	261	402	44
32.	Rakoniewice	573	304	269	182	240	5
33.	Wielichowo	295	133	162	119	121	2
	<u>G. wiejskie</u>			0			
34.	Granowo	233	138	95	71	91	3
35.	Kamieniec	287	149	138	109	101	0
	Oferty pracy pochodzące od pracodawców spoza powiatu						23
	Powiat jarociński	3 317	1 950	1 367	846	1 497	83
	<u>G. miejsko-wiejskie</u>						
36.	Jarocin	2 048	1 171	877	445	891	48
37.	Żerków	519	321	198	153	246	0
	<u>G. wiejskie</u>						
38.	Jaraczewo	420	258	162	133	204	1
39.	Kotlin	330	200	130	115	156	0
	Oferty pracy pochodzące od pracodawców spoza powiatu						34
	Powiat kaliski	6 111	3 377	2 734	1 205	2 550	235
	Powiat ziemski	2 378	1 342	1 036	696	956	57
	<u>G. miejsko-wiejska</u>						
40.	Stawiszyn	226	138	88	48	85	4
	<u>G. wiejskie</u>						
41.	Blizanów	241	142	99	72	101	7
42.	Brzeziny	167	92	75	54	66	6
43.	Ceków-Kolonia	138	89	49	39	61	4
44.	Godziesze Wielkie	290	155	135	85	123	2
45.	Koźminek	227	129	98	85	104	2
46.	Lisków	147	86	61	48	49	6
47.	Mycielin	146	75	71	46	51	5
48.	Opatówek	288	153	135	65	105	12
49.	Szczytniki	259	148	111	87	111	3
50.	Żelazków	249	135	114	67	100	6
51.	Miasto Kalisz	3 733	2 035	1 698	509	1 594	178
	Oferty pracy pochodzące od pracodawców spoza powiatu						0
	Powiat kępiński	1 513	961	552	447	607	148
	<u>G. miejsko -wiejska</u>						
52.	Kępno	765	471	294	209	309	76
	<u>G. wiejskie</u>						
53.	Baranów	161	106	55	59	47	13
54.	Bralin	166	121	45	58	68	22
55.	Łęka Opatowska	99	66	33	33	38	4
56.	Perzów	112	67	45	40	48	4
57.	Rychtal	106	71	35	17	49	2
58.	Trzcínica	104	59	45	31	48	9
	Oferty pracy pochodzące od pracodawców spoza powiatu						18

Lp.	Wyszczególnienie	Liczba bezrobotnych ogółem	Kobiety	Mężczyźni	Osoby do 25 roku życia	Długotrwale bezrobotni	Wolne miejsca pracy i miejsca aktywizacji zawodowej
	Powiat kolski	4 924	2 810	2 114	1 356	2 548	138
	<u>G. miejska</u>						
59.	Koło	1 281	729	552	214	675	65
	<u>G. miejsko-wiejskie</u>						
60.	Dąbie	410	209	201	129	238	3
61.	Kłodawa	688	396	292	181	353	14
62.	Przedecz	210	104	106	78	98	3
	<u>G. wiejskie</u>						
63.	Babiak	476	303	173	180	260	1
64.	Chodów	218	123	95	56	139	2
65.	Grzegorzew	306	183	123	104	147	10
66.	Koło	372	222	150	125	181	4
67.	Kościelec	371	208	163	96	152	11
68.	Olszówka	248	126	122	94	135	1
69.	Osiek Mały	344	207	137	99	170	9
	Oferty pracy pochodzące od pracodawców spoza powiatu						15
	Powiat koniński	12 309	6 652	5 657	3 073	6 718	147
	Powiat ziemski	7 593	4 186	3 407	2 181	4 133	68
	<u>G. miejsko-wiejskie</u>						
70.	Golina	804	453	351	208	449	2
71.	Kleczew	583	334	249	179	302	2
72.	Rychwał	436	231	205	122	235	4
73.	Sompolno	663	400	263	193	389	2
74.	Ślesin	761	424	337	194	407	6
	<u>G. wiejskie</u>						
75.	Grodzic	250	140	110	94	145	0
76.	Kazimierz Biskupi	668	355	313	180	366	0
77.	Kramsk	737	366	371	204	398	2
78.	Krzymów	448	243	205	133	235	4
79.	Rzgów	380	196	184	100	196	1
80.	Skulsk	386	215	171	120	218	3
81.	Stare Miasto	572	327	245	151	287	40
82.	Wierzbinek	462	250	212	168	244	1
83.	Wilczyn	443	252	191	135	262	1
84.	Miasto Konin	4 716	2 466	2 250	892	2 585	79
	Oferty pracy pochodzące od pracodawców spoza powiatu						0
	Powiat kościański	2 507	1 547	960	710	872	73
	<u>G. miejska</u>						
85.	Kościan	753	441	312	154	251	42
	<u>G. miejsko-wiejskie</u>						
86.	Czempiń	367	210	157	87	127	7
87.	Krzywiń	304	211	93	117	103	2
88.	Śmigiel	592	371	221	189	218	17
	<u>G. wiejska</u>						
89.	Kościan	491	314	177	163	173	5
	Oferty pracy pochodzące od pracodawców spoza powiatu						0

Lp.	Wyszczególnienie	Liczba bezrobotnych ogółem	Kobiety	Mężczyźni	Osoby do 25 roku życia	Długotrwale bezrobotni	Wolne miejsca pracy i miejsca aktywizacji zawodowej
	Powiat krotoszyński	3 010	1 842	1 168	751	1 439	263
	<u>G. miejska</u>						
90.	Sulmierzyce	124	72	52	27	62	3
	<u>G. miejsko-wiejskie</u>						
91.	Kobylin	257	141	116	52	130	6
92.	Koźmin Wlkp.	486	294	192	134	269	52
93.	Krotoszyn	1 676	1 022	654	404	759	174
94.	Zduny	317	210	107	75	145	26
	<u>G. wiejska</u>						
95.	Rozdrażew	150	103	47	59	74	2
	Oferty pracy pochodzące od pracodawców spoza powiatu						0
	Powiat leszczyński	4 419	2 584	1 835	974	1 719	156
	Powiat ziemski	1 727	1 049	678	507	634	38
	<u>G. miejsko-wiejskie</u>						
96.	Osieczna	263	167	96	66	89	11
97.	Rydzyna	289	169	120	96	94	9
	<u>G. wiejskie</u>						
98.	Krzemieniewo	284	171	113	84	108	1
99.	Lipno	227	140	87	59	82	4
100.	Święciechowa	272	174	98	81	96	6
101.	Wijewo	138	78	60	55	58	2
102.	Włoszakowice	254	150	104	66	107	5
103.	Miasto Leszno	2 692	1 535	1 157	467	1 085	118
	Oferty pracy pochodzące od pracodawców spoza powiatu						0
	Powiat międzychodzki	1 293	788	505	369	283	22
	<u>G. miejsko-wiejskie</u>						
104.	Międzychód	674	411	263	197	135	15
105.	Sieraków	276	176	100	65	63	4
	<u>G. wiejskie</u>						
106.	Chrzypsko Wielkie	84	49	35	30	20	3
107.	Kwilcz	259	152	107	77	65	0
	Oferty pracy pochodzące od pracodawców spoza powiatu						0
	Powiat nowotomyski	2 061	1 135	926	568	506	107
	<u>G. miejsko-wiejskie</u>						
108.	Lwówek	337	183	154	101	113	0
109.	Nowy Tomyśl	696	388	308	170	187	70
110.	Opalenica	426	232	194	114	79	15
111.	Zbąszyń	335	191	144	95	68	6
	<u>G. wiejskie</u>						
112.	Kuślin	148	78	70	51	27	5
113.	Miedzichowo	119	63	56	37	32	0
	Oferty pracy pochodzące od pracodawców spoza powiatu						11
	Powiat obornicki	2 539	1 534	1 005	626	940	103
	<u>G. miejsko-wiejskie</u>						
114.	Oborniki	1 397	834	563	324	520	83
115.	Rogoźno	779	476	303	199	285	16
	<u>G. wiejskie</u>						
116.	Ryczywół	363	224	139	103	135	4
	Oferty pracy pochodzące od pracodawców spoza powiatu						0

Lp.	Wyszczególnienie	Liczba bezrobotnych ogółem	Kobiety	Mężczyźni	Osoby do 25 roku życia	Długotrwale bezrobotni	Wolne miejsca pracy i miejsca aktywizacji zawodowej
	Powiat ostrowski	6 290	3 676	2 614	1 531	2 434	334
	<u>G. miejska</u>						
117.	Ostrów Wlkp.	2 795	1 613	1 182	552	1 085	231
	<u>G. miejsko-wiejskie</u>						
118.	Nowe Skalmierzyce	458	244	214	108	165	13
119.	Odolanów	637	384	253	216	231	8
120.	Raszków	511	310	201	129	234	20
	<u>G. wiejskie</u>						
121.	Ostrów Wlkp.	666	402	264	170	226	32
122.	Przygodzice	470	274	196	138	159	9
123.	Sieroszewice	381	224	157	115	168	8
124.	Sośnie	372	225	147	103	166	11
	Oferty pracy pochodzące od pracodawców spoza powiatu						2
	Powiat ostrzeszowski	2 223	1 500	723	665	1 026	187
	<u>G. miejsko-wiejskie</u>						
125.	Grabów nad Prosną	253	166	87	76	109	15
126.	Mikstat	198	137	61	64	82	51
127.	Ostrzeszów	1 087	720	367	265	499	59
	<u>G. wiejskie</u>						
128.	Czajków	65	53	12	32	32	3
129.	Doruchów	214	159	55	69	114	18
130.	Kobyła Góra	296	190	106	114	139	0
131.	Kraszewice	110	75	35	45	51	12
	Oferty pracy pochodzące od pracodawców spoza powiatu						29
	Powiat piłski	7 008	3 846	3 162	1 530	2 776	217
	<u>G. miejska</u>						
132.	Piła	3 824	2 048	1 776	631	1 559	144
	<u>G. miejsko-wiejskie</u>						
133.	Łobżenica	476	261	215	157	199	13
134.	Ujście	378	214	164	89	135	5
135.	Wyrzysk	783	431	352	237	302	13
136.	Wysoka	299	167	132	108	90	7
	<u>G. wiejskie</u>						
137.	Białośliwie	251	144	107	62	114	11
138.	Kaczory	352	211	141	91	124	10
139.	Miasteczko Krajeńskie	123	59	64	36	46	8
140.	Szydłowo	522	311	211	119	207	6
	Oferty pracy pochodzące od pracodawców spoza powiatu						0
	Powiat pleszewski	2 768	1 684	1 084	742	1 250	244
	<u>G. miejsko-wiejska</u>						
141.	Pleszew	1 441	848	593	337	659	161
	<u>G. wiejskie</u>						
142.	Chocz	216	139	77	72	113	1
143.	Czermin	232	135	97	69	110	39
144.	Dobrzyca	304	188	116	109	122	25
145.	Gizałki	212	139	73	56	104	0
146.	Gołuchów	363	235	128	99	142	18
	Oferty pracy pochodzące od pracodawców spoza powiatu						0

Lp.	Wyszczególnienie	Liczba bezrobotnych ogółem	Kobiety	Mężczyźni	Osoby do 25 roku życia	Długotrwale bezrobotni	Wolne miejsca pracy i miejsca aktywizacji zawodowej
	Powiat poznański	19 107	10 327	8 780	2 274	5 699	801
	Powiat ziemski	6 464	3 585	2 879	1 018	1 584	249
	<u>G. miejska</u>						
147.	Luboń	625	327	298	91	177	43
148.	Puszczykowo	199	108	91	31	71	0
	<u>G. miejsko-wiejskie</u>						
149.	Buk	220	125	95	45	36	2
150.	Kostrzyn	371	201	170	72	81	8
151.	Kórnik	329	182	147	57	69	78
152.	Mosina	638	336	302	116	163	7
153.	Murowana Goślina	412	236	176	68	101	1
154.	Pobiedziska	443	243	200	72	115	3
155.	Stęszew	321	182	139	70	63	1
156.	Swarzędz	827	479	348	117	208	29
	<u>G. wiejskie</u>						
157.	Czerwonak	478	270	208	70	105	18
158.	Dopiewo	328	178	150	41	70	5
159.	Kleszczewo	129	67	62	21	36	3
160.	Komorniki	341	203	138	37	79	1
161.	Rokietnica	218	119	99	24	48	1
162.	Suchy Las	263	146	117	33	69	10
163.	Tarnowo Podgórne	322	183	139	53	93	39
164.	Miasto Poznań	12 643	6 742	5 901	1 256	4 115	552
	Oferty pracy pochodzące od pracodawców spoza powiatu						0
	Powiat rawicki	2 485	1 509	976	672	1 169	192
	<u>G. miejsko-wiejskie</u>						
165.	Bojanowo	435	256	179	123	215	12
166.	Jutrosin	199	123	76	71	92	3
167.	Miejska Górka	356	212	144	109	178	10
168.	Rawicz	1 347	829	518	317	632	130
	<u>G. wiejska</u>						
169.	Pakosław	148	89	59	52	52	6
	Oferty pracy pochodzące od pracodawców spoza powiatu						31
	Powiat słpecki	3 780	2 115	1 665	1 075	2 083	66
	<u>G. miejska</u>						
170.	Słupca	883	487	396	190	458	21
	<u>G. miejsko-wiejska</u>						
171.	Zagórz	660	363	297	211	408	14
	<u>G. wiejskie</u>						
172.	Łądek	313	168	145	102	162	9
173.	Orchowo	276	154	122	83	162	4
174.	Ostrowite	366	209	157	118	210	3
175.	Powidz	146	78	68	43	81	5
176.	Słupca	549	319	230	165	309	4
177.	Strzałkowo	587	337	250	163	293	6
	Oferty pracy pochodzące od pracodawców spoza powiatu						0

Lp.	Wyszczególnienie	Liczba bezrobotnych ogółem	Kobiety	Mężczyźni	Osoby do 25 roku życia	Długotrwale bezrobotni	Wolne miejsca pracy i miejsca aktywizacji zawodowej
	Powiat szamotulski	3 774	2 157	1 617	809	1 641	164
	<u>G. miejska</u>						
178.	Obrzycko	151	88	63	29	61	1
	<u>G. miejsko-wiejskie</u>						
179.	Ostroróg	250	130	120	53	114	9
180.	Pniewy	577	338	239	125	237	13
181.	Szamotuły	1 498	820	678	321	675	66
182.	Wronki	521	342	179	106	210	56
	<u>G. wiejskie</u>						
183.	Duszniki	292	164	128	64	117	5
184.	Kaźmierz	246	140	106	54	113	11
185.	Obrzycko	239	135	104	57	114	3
	Oferty pracy pochodzące od pracodawców spoza powiatu						0
	Powiat średzki	3 076	1 765	1 311	788	1 541	78
	<u>G. miejsko-wiejska</u>						
186.	Środa Wlkp.	1 753	1 019	734	389	894	55
	<u>G. wiejskie</u>						
187.	Dominowo	195	119	76	53	101	0
188.	Krzykosy	305	179	126	91	146	0
189.	Nowe Miasto nad Wartą	492	281	211	154	252	4
190.	Zaniemyśl	331	167	164	101	148	3
							16
	Powiat śremski	2 134	1 268	866	599	725	73
	<u>G. miejsko-wiejskie</u>						
191.	Dolsk	211	127	84	79	77	2
192.	Książ Wlkp.	333	207	126	97	128	0
193.	Śrem	1 413	835	578	384	464	58
	<u>G. wiejska</u>						
194.	Brodnica	177	99	78	39	56	1
	Oferty pracy pochodzące od pracodawców spoza powiatu						12
	Powiat turecki	3 945	2 470	1 475	1 051	1 780	154
	<u>G. miejska</u>						
195.	Turek	1 353	840	513	291	621	55
	<u>G. miejsko-wiejskie</u>						
196.	Dobra	262	176	86	84	122	3
197.	Tuliszków	598	362	236	154	275	10
	<u>G. wiejskie</u>						
198.	Brudzew	329	211	118	108	166	3
199.	Kawęczyn	186	111	75	60	70	2
200.	Małanów	218	136	82	61	92	6
201.	Przykona	205	138	67	65	106	1
202.	Turek	375	240	135	112	157	9
203.	Władysławów	419	256	163	116	171	5
	Oferty pracy pochodzące od pracodawców spoza powiatu						60

Lp.	Wyszczególnienie	Liczba bezrobotnych ogółem	Kobiety	Mężczyźni	Osoby do 25 roku życia	Długotrwale bezrobotni	Wolne miejsca pracy i miejsca aktywizacji zawodowej
	<i>Powiat wągrowiecki</i>	5 058	2 952	2 106	1 307	2 670	66
	<u><i>G. miejska</i></u>						
204.	Wągrowiec	1 696	993	703	383	837	37
	<u><i>G. miejsko-wiejskie</i></u>						
205.	Gołańcz	701	395	306	195	402	3
206.	Skoki	618	318	300	164	295	9
	<u><i>G. wiejskie</i></u>						
207.	Damasławek	402	237	165	110	227	3
208.	Mieścisko	458	277	181	127	248	4
209.	Wapno	275	191	84	73	161	3
210.	Wągrowiec	908	541	367	255	500	7
	Oferty pracy pochodzące od pracodawców spoza powiatu						0
	<i>Powiat wolsztyński</i>	1 629	929	700	480	560	82
	<u><i>G. miejsko-wiejska</i></u>						
211.	Wolsztyn	930	514	416	234	334	58
	<u><i>G. wiejskie</i></u>						
212.	Przemęt	444	268	176	169	148	7
213.	Siedlec	255	147	108	77	78	15
	Oferty pracy pochodzące od pracodawców spoza powiatu						2
	<i>Powiat wrzesiński</i>	4 073	2 389	1 684	969	2 034	155
	<u><i>G. miejsko-wiejskie</i></u>						
214.	Miłosław	613	357	256	144	338	7
215.	Nekla	258	152	106	66	102	3
216.	Pyzdry	413	241	172	135	212	20
217.	Września	2 414	1 427	987	511	1 182	103
	<u><i>G. wiejskie</i></u>						
218.	Kołaczkowo	375	212	163	113	200	8
	Oferty pracy pochodzące od pracodawców spoza powiatu						14
	<i>Powiat złotowski</i>	4 374	2 522	1 852	1 057	2 137	184
	<u><i>G. miejska</i></u>						
219.	Złotów	1 037	586	451	239	499	77
	<u><i>G. miejsko-wiejskie</i></u>						
220.	Jastrowie	875	481	394	173	448	13
221.	Krajenka	403	247	156	105	197	10
222.	Okonek	626	319	307	118	292	38
	<u><i>G. wiejskie</i></u>						
223.	Lipka	369	232	137	102	180	13
224.	Tarnówka	173	110	63	50	76	4
225.	Zakrzewo	282	168	114	97	137	15
226.	Złotów	609	379	230	173	308	14
	Oferty pracy pochodzące od pracodawców spoza powiatu						0
	WOJEWÓDZTWO	136 611	78 098	58 513	31 697	58 701	5 346

