

---

Biuletyn Informacyjny  
WUP w Poznaniu

---

maj 2014

**Wojewódzki Urząd Pracy w Poznaniu**

ul. Kościelna 37

60-537 Poznań

tel. 61 846 38 19

e-mail: [wup@wup.poznan.pl](mailto:wup@wup.poznan.pl)

[www.wup.poznan.pl](http://www.wup.poznan.pl)

ISSN 1641-3946

**W opracowaniu udział wzięli:**

Łukasz Babuła

Anna Garstka

Małgorzata Komasa

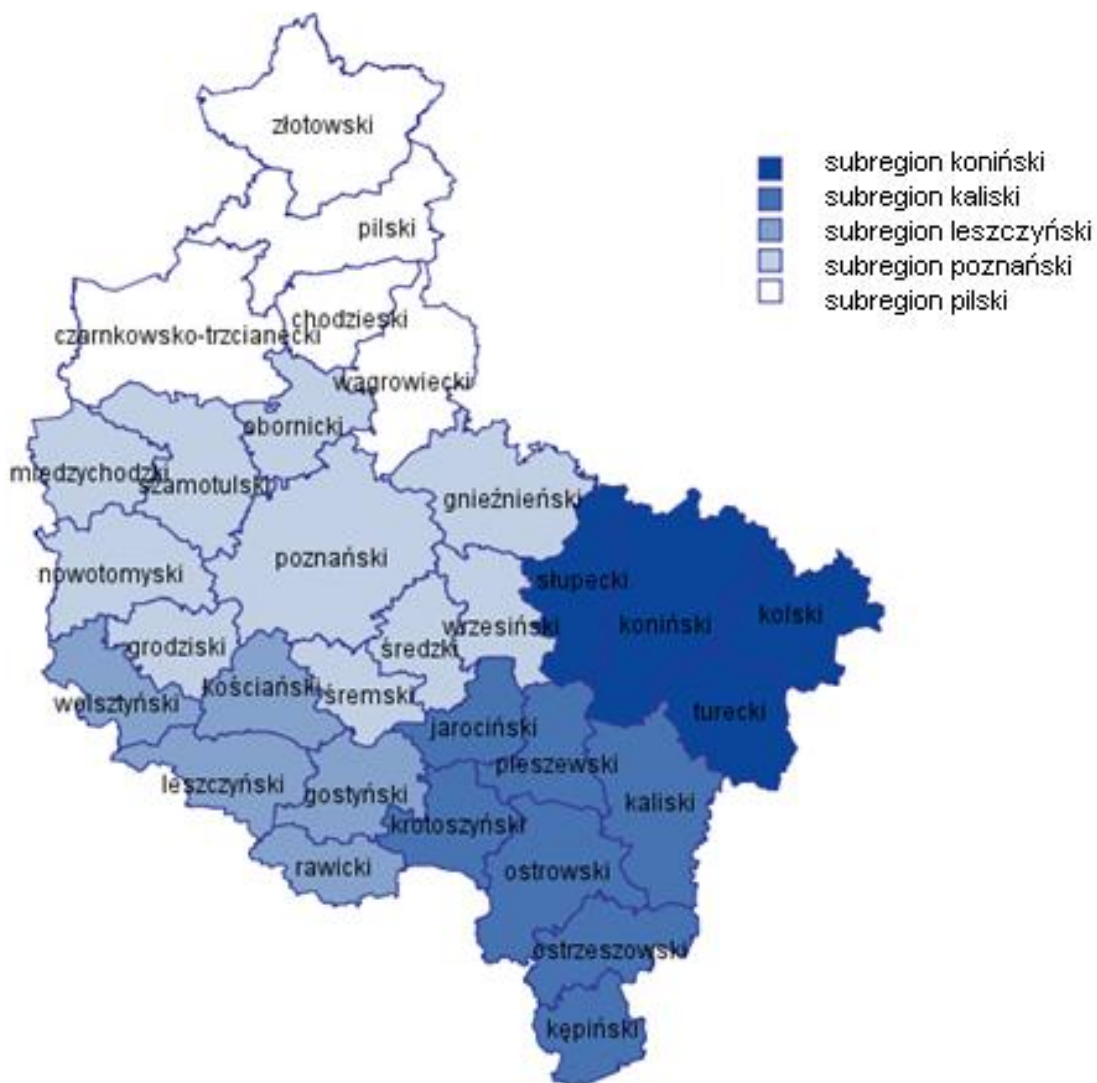
## Spis treści

Bezrobocie w Wielkopolsce w kwietniu 2014r.....	7
Aktywne formy przeciwdziałania bezrobociu.....	8
Popyt na pracę.....	9
Zwolnienia grupowe.....	10
Aneks statystyczny.....	11
Tabela 1. Zestawienia podstawowych danych dla województwa wielkopolskiego.....	15
1.1 Liczba bezrobotnych – stan w końcu ostatnich 13 miesięcy.....	15
1.2. Liczba bezrobotnych i stopa bezrobocia w latach 1999 – 2014.....	16
1.3. Zmiany na rynku pracy w kwietniu 2014r.....	17
1.4. Wybrane kategorie bezrobotnych w Wielkopolsce w ostatnich 13 miesiącach.....	18
1.5 Osoby wyłączone z ewidencji bezrobotnych w województwie wielkopolskim.....	19
1.6 Programy na rzecz promocji zatrudnienia w województwie wielkopolskim w latach 2013 i 2014.....	20
1.7 Liczba zarejestrowanych oświadczeń o zamiarze zatrudnienia cudzoziemców w latach 2013 i 2014.....	21
Tabela 2. Stopa bezrobocia rejestrowanego w końcu kwietnia 2014r.....	22
2.1. Poziom i stopa bezrobocia w kraju i w województwach.....	22
2.2. Stopa bezrobocia w powiatach.....	23
Tabela 3. Osoby bezrobotne w Wielkopolsce ogółem – kwiecień 2014r.....	24
3.1. Liczba, zmiany i płynność bezrobocia.....	24
3.2. Udział w aktywnych formach przeciwdziałania bezrobociu.....	25
Tabela 4. Bezrobotne kobiety w Wielkopolsce – kwiecień 2014r.....	26
4.1 Liczba, zmiany i płynność bezrobocia.....	26
4.2 Udział w aktywnych formach przeciwdziałania bezrobociu.....	27
Tabela 5. Osoby bezrobotne zamieszkałe na wsi w Wielkopolsce – kwiecień 2014r.....	28
5.1 Liczba, zmiany i płynność bezrobocia.....	28
5.2 Udział w aktywnych formach przeciwdziałania bezrobociu.....	29
Tabela 6. Osoby bezrobotne do 25 roku życia w Wielkopolsce – kwiecień 2014r.....	30
6.1 Liczba, zmiany i płynność bezrobocia.....	30
6.2 Udział w aktywnych formach przeciwdziałania bezrobociu.....	31
Tabela 7. Osoby bezrobotne powyżej 50 roku życia w Wielkopolsce – kwiecień 2014r.....	32
7.1 Liczba, zmiany i płynność bezrobocia.....	32
7.2 Udział w aktywnych formach przeciwdziałania bezrobociu.....	33
Tabela 8. Osoby długotrwale bezrobotne w Wielkopolsce – kwiecień 2014r.....	34
8.1 Liczba, zmiany i płynność bezrobocia.....	34

8.2 Udział w aktywnych formach przeciwdziałania bezrobociu .....	35
Tabela 9. Pozostałe osoby bezrobotne będące w szczególnej sytuacji na rynku pracy – kwiecień 2014r.....	36
9.1 Kobiety, które nie podjęły zatrudnienia po urodzeniu dziecka oraz osoby samotnie wychowujące co najmniej jedno dziecko do 18 roku życia .....	36
9.2 Osoby bez kwalifikacji zawodowych, osoby bez doświadczenia zawodowego oraz osoby bez wykształcenia średniego.....	37
9.3 Osoby, które po odbyciu kary pozbawienia wolności nie podjęły zatrudnienia oraz osoby niepełnosprawne.....	38
Tabela 10. Wolne miejsca pracy i miejsca aktywizacji zawodowej w miesiącu sprawozdawczym .	39
Tabela 11. Oświadczenia o zamiarze powierzenia wykonywania pracy cudzoziemcom w kwietniu 2014r.....	40
11.1. Liczba zarejestrowanych oświadczeń według obywatelstwa pracownika .....	40
11. 2. Liczba zarejestrowanych oświadczeń według branży .....	41
Tabela 12. Zgłoszenia zwolnień i zwolnienia grupowe w kwietniu 2014 roku .....	42
Tabela 13. Wydatki Funduszu Pracy w kwietniu 2014r.....	43
13.1 Wydatki Funduszu Pracy ogółem.....	43
13.2. Wydatki Funduszu Pracy na rzecz promocji zatrudnienia, aktywizacji zawodowej i łagodzenia skutków bezrobocia.....	44
Tabela 14. Bezrobocie w gminach Wielkopolski – stan w końcu kwietnia 2014r.....	45
Tabela 15. Szkolenia przewidziane do realizacji przez powiatowe urzędy pracy w czerwcu 2014r.	53

# Województwo wielkopolskie

Podział Wielkopolski na subregiony wg przynależności powiatowych urzędów pracy do Oddziałów Wojewódzkiego Urzędu Pracy w Poznaniu



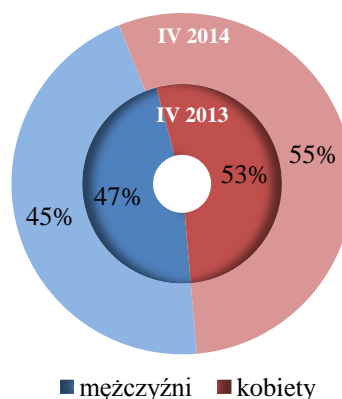
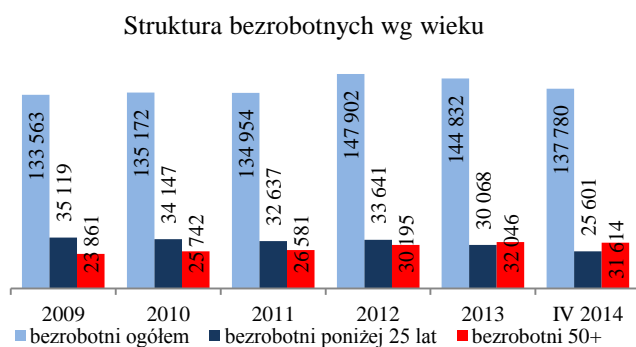
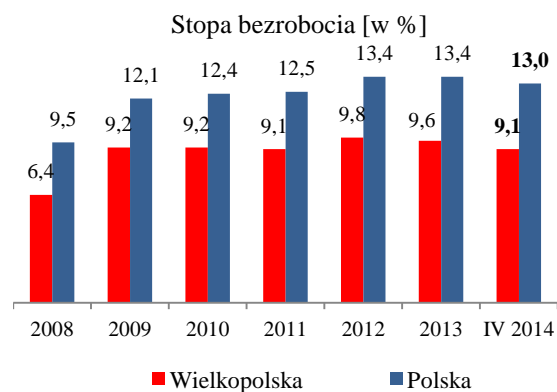
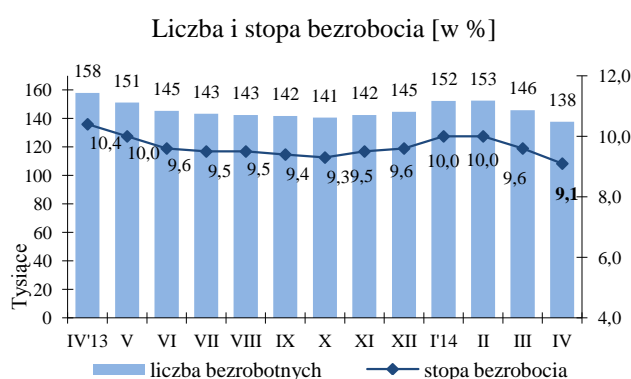


## Bezrobocie w Wielkopolsce w kwietniu 2014r.

- Bezrobocie rejestrowane w woj. wielkopolskim kształtuje się na poziomie 137 780 osób, jest to o 12,7% mniej niż w kwietniu poprzedniego roku. Spadki zanotowano we wszystkich województwach, w kraju liczba bezrobotnych wyniosła 2 079,0 tys. osób.
- W regionie odnotowuje się wysoki odsetek długotrwałego bezrobocia, w kwietniu br. było to 49,5% tj. o 7,5 pp więcej niż w analogicznym okresie 2013r. W tym samym czasie o 30,2% zmniejszyła się liczba osób uprawnionych do zasiłku.
- Wskaźnik stopy bezrobocia dla Wielkopolski wyniósł 9,1% i jest to najniższy poziom w regionach. Najwyższy wskaźnik 20,5% wystąpił w woj. warmińsko-mazurskim, natomiast średnia stopa bezrobocia w Polsce to 13,0%.
- W wielkopolskich powiatach stopa bezrobocia osiąga wartość od 4,1% do 19,8%. Najwyższa występuje w powiatach chodzieskim, konińskim, słupeckim, wągrowieckim i złotowskim.

Analiza sytuacji na wielkopolskim rynku pracy w kwietniu 2014r.

wyszczególnienie	IV 2014	% wzrost/spadek IV'14 do III'14	% wzrost/spadek IV'14 do IV'13
stan ogółem	137 780	-5,6	-12,7
w tym z prawem do zasiłku	20 397	-6,7	-30,2
napływ	13 315	-5,6	-17,1
odpływ	21 432	3,2	3,9
w tym podjęcia pracy	10 260	1,1	0,5



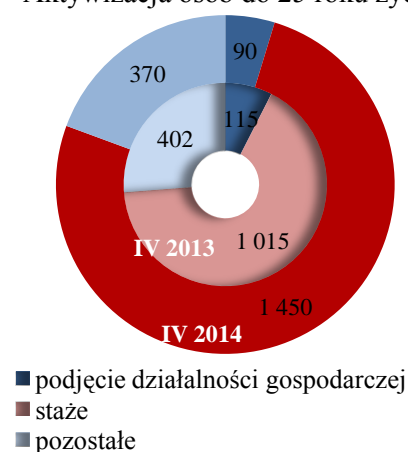
## Aktywne formy przeciwdziałania bezrobociu

- W kwietniu 2014r. aktywnymi formami przeciwdziałania bezrobociu objęto 4 730 osób bezrobotnych tj. 0,3% mniej niż w analogicznym okresie roku poprzedniego. Największym powodzeniem cieszyły się staże, na które zdecydowało się 2 366 osób oraz szkolenia w których uczestniczyły 723 osoby.
- Działalność gospodarczą w analizowanym miesiącu rozpoczęło 412 osób, co stanowiło spadek o 7,8% w stosunku do kwietnia 2013r.
- Na walkę z bezrobociem samorządy wydatkowały w kwietniu br. ze środków Funduszu Pracy 16 393,7 tys. zł i było to o 2 198,1 tys. zł mniej niż w analogicznym okresie roku poprzedniego.
- W kwietniu br. w 8 powiatach rozpoczęto procedurę wdrażania programów dla osób bezrobotnych, dotyczących tworzenia i przystępowania do spółdzielni socjalnych. Minister Pracy i Polityki Społecznej przyznał na ten cel ponad 800 tys. zł.

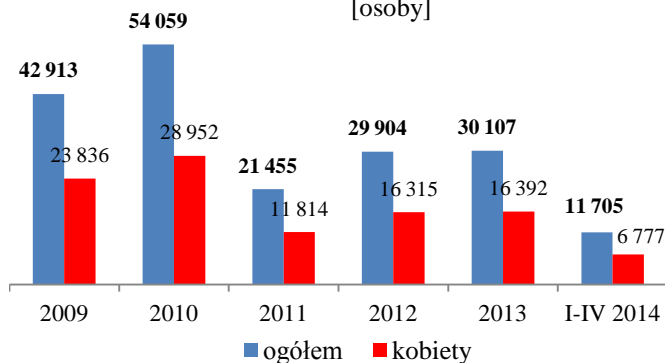
Aktywne formy przeciwdziałania bezrobociu w kwietniu 2014r.  
[osoby]



Aktywizacja osób do 25 roku życia



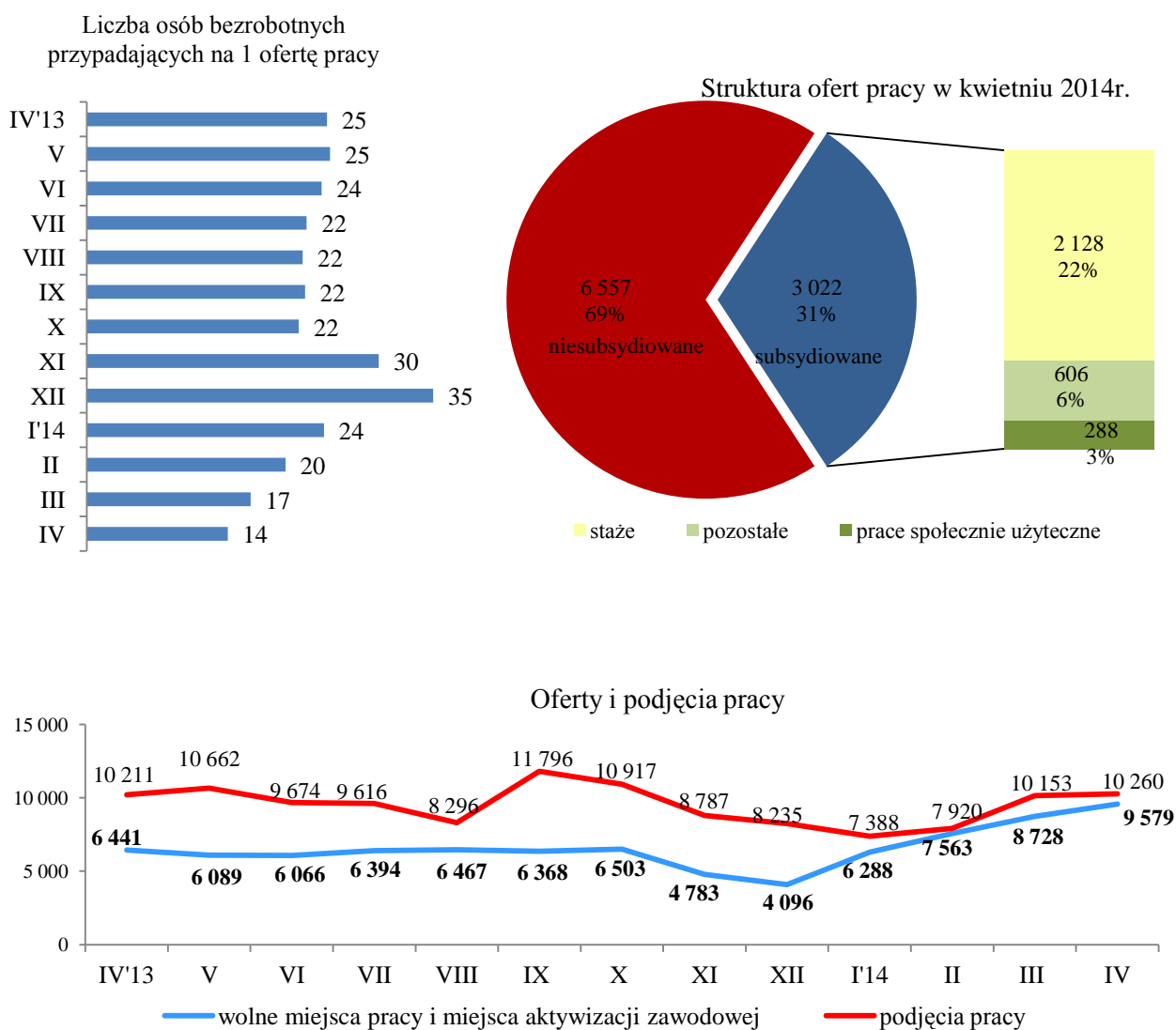
Aktywne formy przeciwdziałania bezrobociu [osoby]





## Popyt na pracę

- W kwietniu br. do urzędów pracy zgłoszono 9 579 wolnych miejsc pracy, z czego 31,5% dotyczyła stanowisk subsydiowanych. Najwięcej ofert wpłynęło do PUP w Poznaniu 1 410, Ostrowie Wlkp. 758, Pile 642, Szamotułach 604 i Chodzieży 513. Najmniejszą liczbą ofert dysponowały urzędy pracy w Międzychodzie, Nowym Tomysłu, Rawiczu, Słupcy i Śremie.
- Sytuacja na wielkopolskim rynku pracy systematycznie się poprawia, wskazuje na to zwiększony popyt na pracę, w kwietniu br. pracodawcy zgłosili aż o 48,7% więcej ofert niż przed rokiem i o 9,8% więcej niż w ubiegłym miesiącu.
- Wzrost ofert pracy oraz zmniejszone nowe rejestracje spowodowały, że w regionie na 1 zgłoszony do urzędu pracy wakat przypadało 14 osób, i było to najmniej w ciągu ostatnich 13 miesięcy.



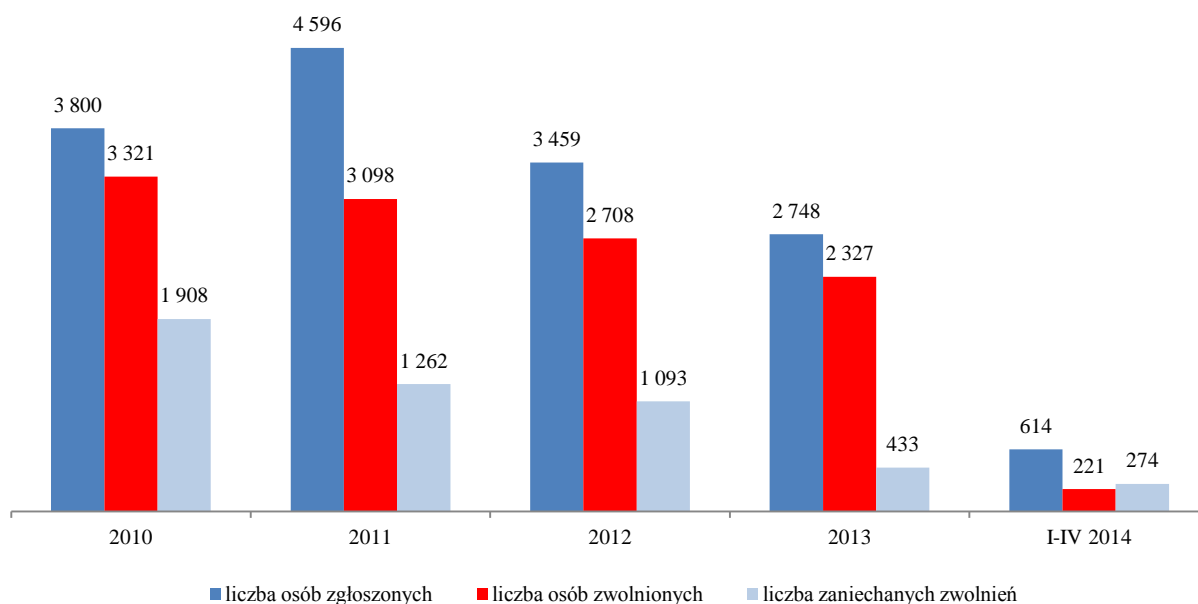
## Zwolnienia grupowe

- W kwietniu br. wielkopolskie firmy zgłosiły do urzędów pracy zamiar zwolnienia 336 osób w ramach zwolnień grupowych tj. o 17 osób mniej niż w analogicznym okresie roku poprzedniego. Zgłoszenia zwolnień wpłynęły do urzędów pracy w Kaliszu, Koninie i Poznaniu.
- Najwięcej pracowników planowanych jest do zwolnienia w branży Transport i gospodarka magazynowa oraz Działalność związana z obsługą nieruchomości tj. 77% ogółu osób, w stosunku do których zgłoszono zwolnienia grupowe.
- W analizowanym miesiącu bez pracy pozostanie 60 osób objętych zwolnieniami grupowymi i było to mniej o 114 osoby niż w kwietniu 2013r.

Branże, z których zgłoszono plany zwolnień grupowych pracowników w kwietniu 2014r.

branża	liczba zakładów	liczba osób
Transport i gospodarka magazynowa	1	140
Działalność związana z obsługą rynku nieruchomości	1	120
Administracja publiczna i obrona narodowa; obowiązkowe zabezpieczenia społeczne	1	74
Handel hurtowy i detaliczny; naprawa pojazdów samochodowych, włączając motocykle	1	1
Działalność finansowa i ubezpieczeniowa	1	1
<b>Łącznie</b>	<b>5</b>	<b>336</b>

Zwolnienia grupowe pracowników w Wielkopolsce

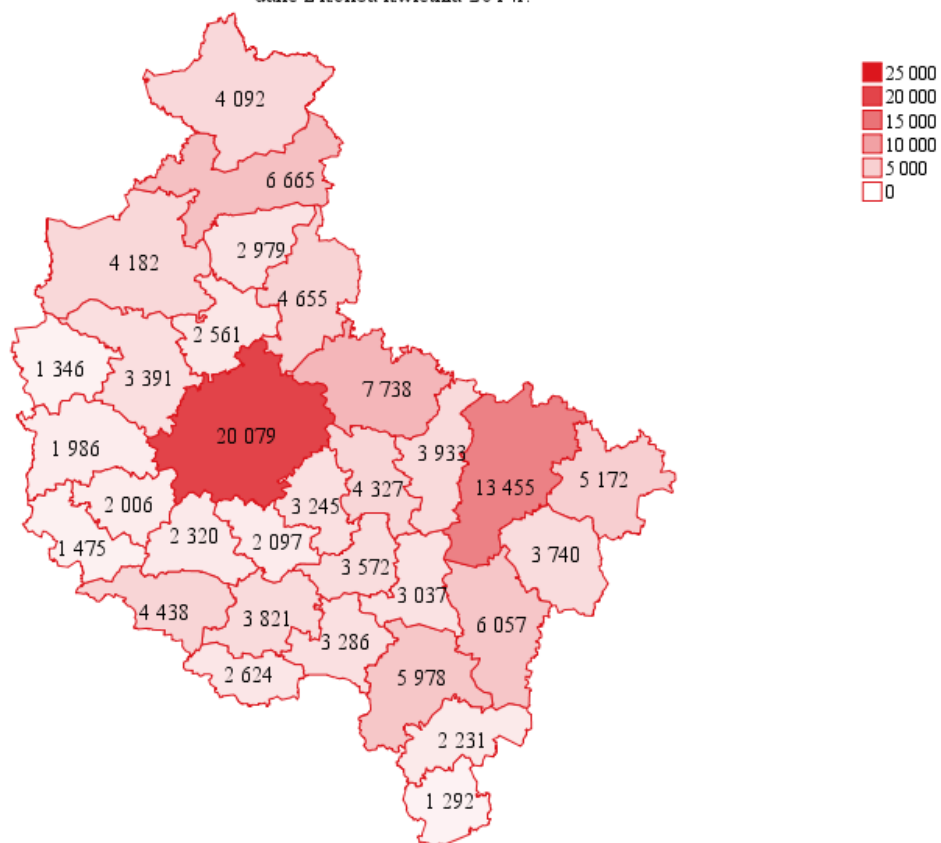


---

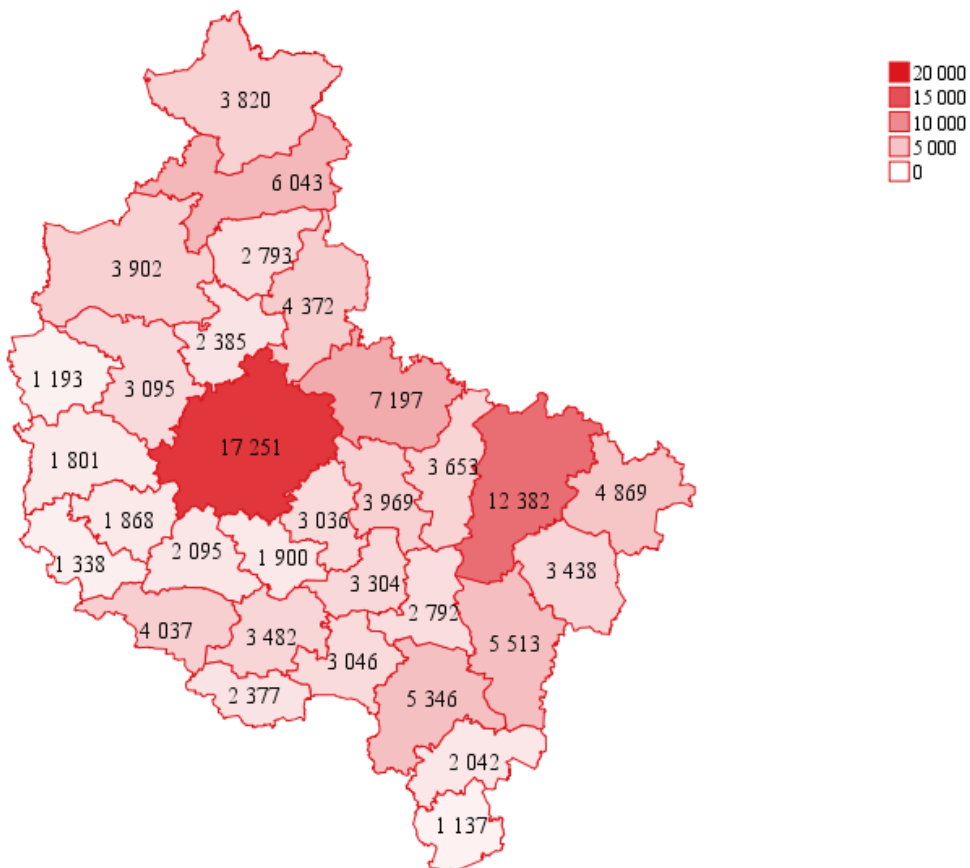
## Aneks statystyczny

---

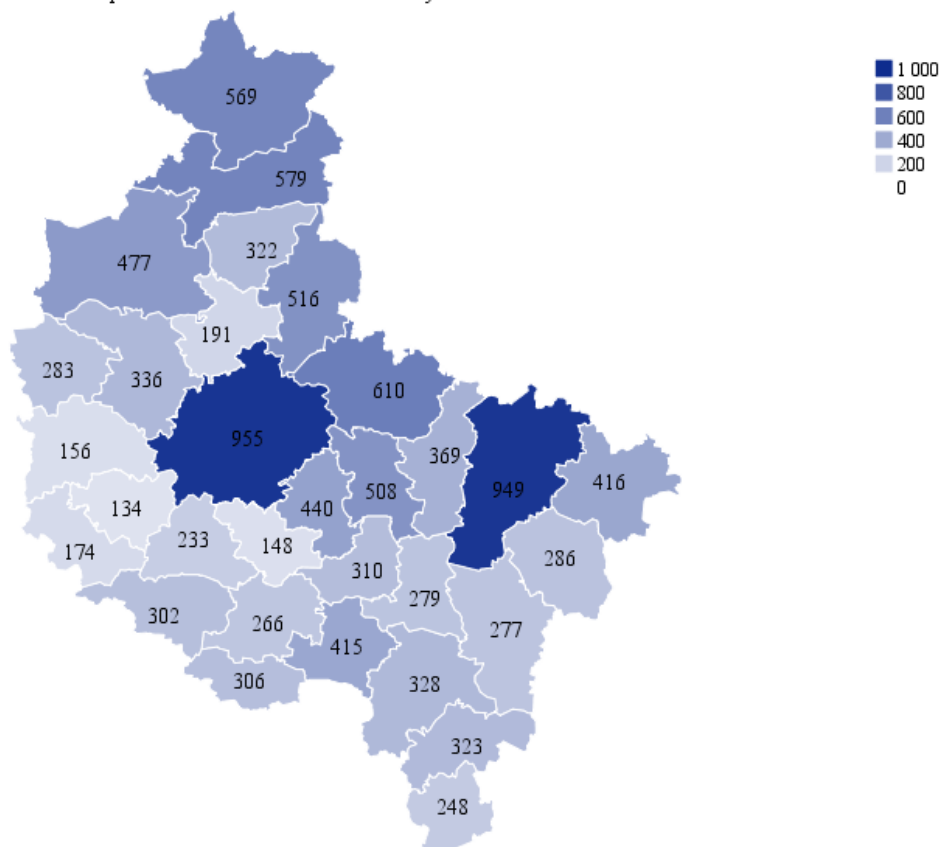
Liczba bezrobotnych ogółem  
dane z końca kwietnia 2014r.



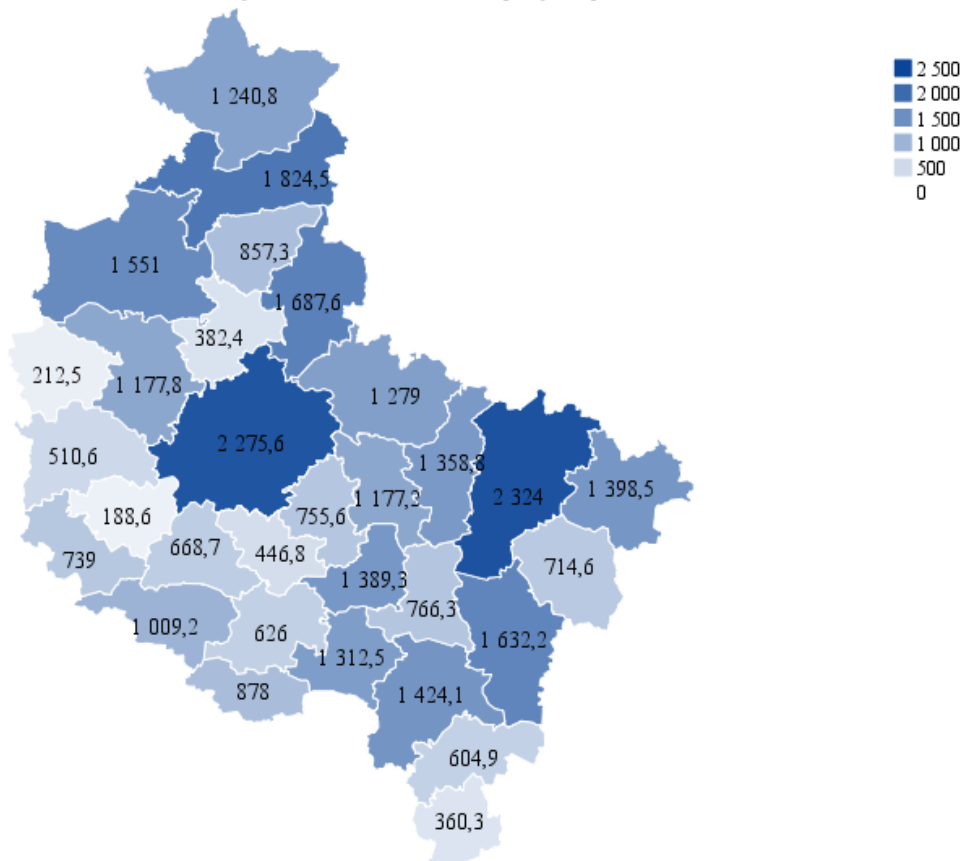
Liczba bezrobotnych będących w szczególnej sytuacji na rynku pracy  
dane z końca kwietnia 2014r.



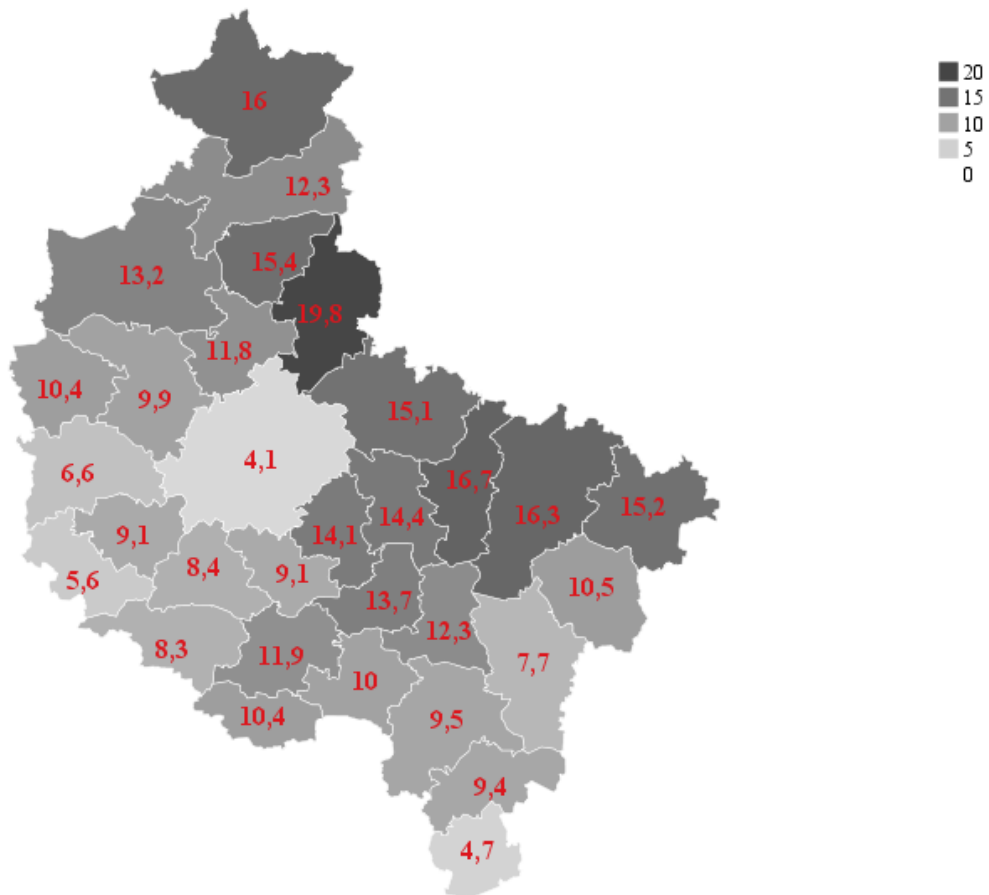
Liczba bezrobotnych objętych aktywnymi formami przeciwdziałania bezrobociu od stycznia do kwietnia 2014r.



Wydatki Funduszu Pracy na aktywne programy od stycznia do kwietnia 2014r. [w tys. zł]



Stopa bezrobocia [w%]  
dane z końca kwietnia 2014r.



Stopa bezrobocia [w%]  
dane z końca kwietnia 2014r.

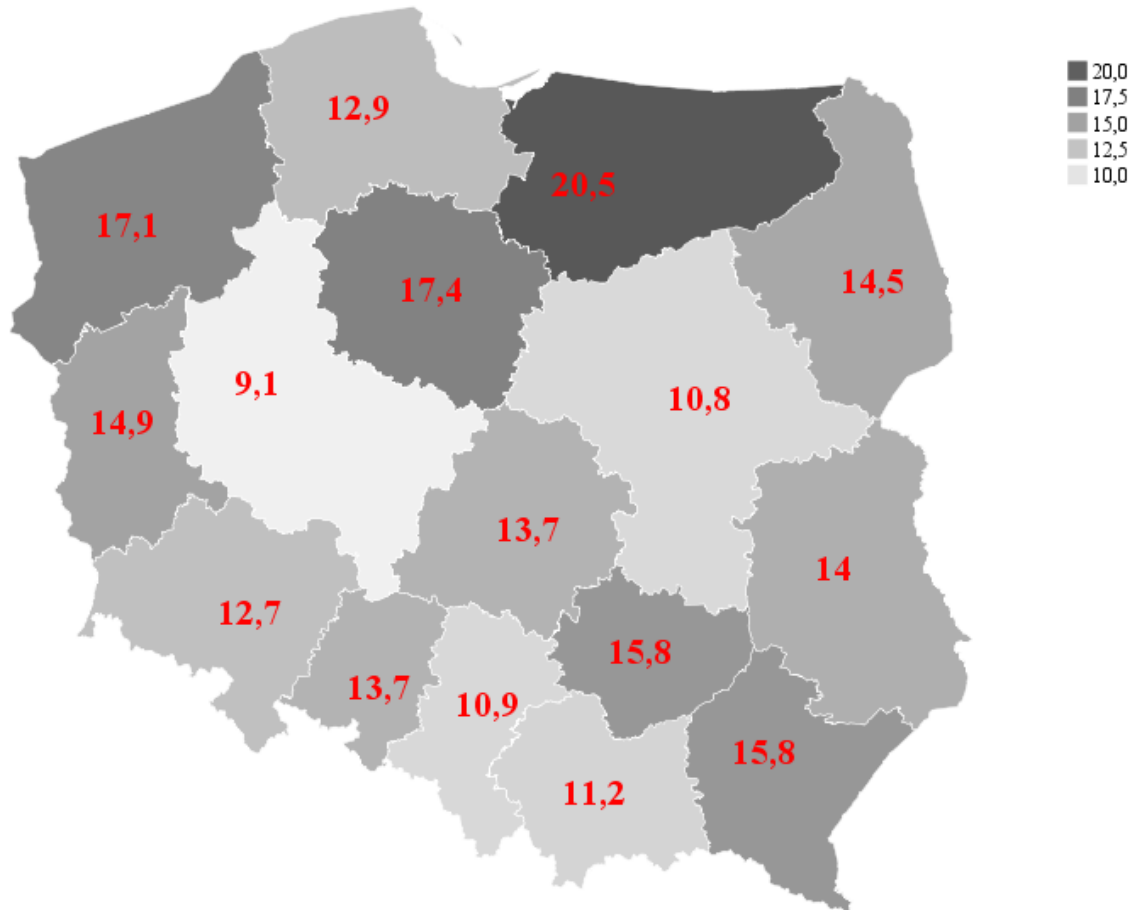


Tabela 1. Zestawienia podstawowych danych dla województwa wielkopolskiego

## 1.1 Liczba bezrobotnych – stan w końcu ostatnich 13 miesięcy

L.p.	Powiaty	IV'13	V	VI	VII	VIII	IX	X	XI	XII	I'14	II	III	IV
1	chodzieski	3 346	3 302	3 181	3 113	3 112	3 113	3 084	3 107	3 113	3 287	3 305	3 169	2 979
2	czarnkowsko –trzcianecki	4 506	4 306	4 227	4 340	4 480	4 518	4 413	4 534	4 715	5 018	4 907	4 565	4 182
3	gnieźnieński	8 479	8 200	7 903	7 766	7 719	7 767	7 635	7 759	7 762	8 223	8 265	8 056	7 738
4	gostyński	4 240	4 022	3 838	3 731	3 571	3 563	3 565	3 678	3 818	4 096	4 162	3 945	3 821
5	grodziski	2 541	2 439	2 312	2 294	2 195	2 176	2 073	2 031	2 031	2 129	2 167	2 093	2 006
6	jarociński	4 063	3 733	3 652	3 519	3 454	3 472	3 462	3 547	3 614	3 828	3 933	3 765	3 572
7	kaliski	7 469	7 172	6 953	6 661	6 632	6 626	6 580	6 564	6 596	6 979	6 953	6 620	6 057
7a	- powiat ziemski	2 877	2 717	2 645	2 500	2 467	2 504	2 505	2 519	2 585	2 768	2 798	2 638	2 381
7b	- m. Kalisz	4 592	4 455	4 308	4 161	4 165	4 122	4 075	4 045	4 011	4 211	4 155	3 982	3 676
8	kępiński	1 711	1 657	1 541	1 486	1 486	1 474	1 390	1 396	1 392	1 459	1 455	1 338	1 292
9	kolski	5 378	5 131	4 980	5 050	5 128	5 169	5 212	5 373	5 553	5 722	5 709	5 448	5 172
10	koniński	13 807	13 175	12 755	12 612	12 811	13 194	13 110	13 354	13 724	14 450	14 539	14 030	13 455
10a	- powiat ziemski	8 628	8 117	7 806	7 751	7 874	8 172	8 156	8 376	8 667	9 160	9 243	8 871	8 457
10b	- m. Konin	5 179	5 058	4 949	4 861	4 937	5 022	4 954	4 978	5 057	5 290	5 296	5 159	4 998
11	kościański	2 959	2 770	2 610	2 583	2 487	2 476	2 484	2 517	2 519	2 654	2 642	2 497	2 320
12	krotoszyński	3 734	3 478	3 244	3 090	3 040	2 999	2 941	3 046	3 168	3 511	3 589	3 355	3 286
13	leszczyński	5 193	4 955	4 720	4 614	4 592	4 513	4 424	4 439	4 576	4 737	4 796	4 631	4 438
13a	- powiat ziemski	2 041	1 915	1 813	1 746	1 754	1 744	1 732	1 759	1 795	1 853	1 897	1 828	1 729
13b	- m. Leszno	3 152	3 040	2 907	2 868	2 838	2 769	2 692	2 680	2 781	2 884	2 899	2 803	2 709
14	międzychodzki	1 394	1 314	1 220	1 200	1 138	1 230	1 468	1 424	1 459	1 506	1 530	1 445	1 346
15	nowotomyski	2 506	2 378	2 193	2 147	2 021	1 964	1 974	1 942	1 979	2 171	2 152	2 050	1 986
16	obornicki	2 938	2 879	2 795	2 739	2 704	2 688	2 633	2 669	2 587	2 833	2 866	2 741	2 561
17	ostrowski	7 480	6 897	6 628	6 235	6 170	6 317	6 257	6 330	6 628	6 876	6 912	6 493	5 978
18	ostrzeszowski	2 665	2 456	2 337	2 331	2 357	2 337	2 399	2 507	2 561	2 708	2 725	2 455	2 231
19	pilski	7 788	7 482	7 136	6 996	6 827	6 535	6 697	6 712	6 795	7 200	7 268	6 942	6 665
20	pleszewski	3 473	3 315	3 106	3 029	3 101	3 130	3 090	3 230	3 406	3 506	3 554	3 275	3 037
21	poznański	23 439	22 911	22 073	21 935	21 668	21 126	20 852	20 957	20 682	21 394	21 574	21 020	20 079
21a	- powiat ziemski	8 201	7 948	7 560	7 488	7 341	7 185	7 068	7 189	7 152	7 512	7 587	7 407	7 000
21b	- m. Poznań	15 238	14 963	14 513	14 447	14 327	13 941	13 784	13 768	13 530	13 882	13 987	13 613	13 079
22	rawicki	2 929	2 798	2 689	2 773	2 726	2 695	2 636	2 627	2 749	2 926	2 953	2 794	2 624
23	śłupecki	4 232	3 986	3 938	4 014	3 968	3 973	4 041	4 135	4 256	4 472	4 396	4 222	3 933
24	szamotulski	3 882	3 804	3 677	3 568	3 574	3 533	3 512	3 447	3 481	3 691	3 688	3 615	3 391
25	średzki	3 597	3 525	3 471	3 442	3 422	3 465	3 442	3 403	3 458	3 526	3 520	3 402	3 245
26	śremski	2 650	2 547	2 460	2 358	2 322	2 342	2 342	2 363	2 330	2 479	2 399	2 283	2 097
27	turecki	4 596	4 349	4 144	4 144	4 136	3 940	3 791	3 785	3 965	4 319	4 257	3 998	3 740
28	wągrowiecki	5 424	5 255	5 117	5 160	5 233	5 091	5 037	5 114	5 185	5 299	5 143	4 924	4 655
29	wolsztyński	1 933	1 781	1 606	1 613	1 614	1 584	1 470	1 506	1 542	1 664	1 679	1 562	1 475
30	wrzesiński	4 776	4 616	4 467	4 487	4 482	4 540	4 543	4 617	4 756	4 948	4 890	4 663	4 327
31	złotowski	4 755	4 525	4 436	4 420	4 347	4 237	4 155	4 362	4 432	4 659	4 638	4 501	4 092
	<b>Województwo</b>	<b>157 883</b>	<b>151 158</b>	<b>145 409</b>	<b>143 450</b>	<b>142 517</b>	<b>141 787</b>	<b>140 712</b>	<b>142 475</b>	<b>144 832</b>	<b>152 270</b>	<b>152 566</b>	<b>145 897</b>	<b>137 780</b>

## 1.2. Liczba bezrobotnych i stopa bezrobocia w latach 1999 – 2014

Rok i miesiąc		Liczba bezrobotnych ogółem	Liczba bezrobotnych kobiet	Procent bezrobotnych kobiet	Liczba bezrobotnych mężczyzn	Procent bezrobotnych mężczyzn	Stopa bezrobocia (w %)
1999	XII	164 639	96 696	58,7	67 943	41,3	10,5
2000	XII	193 326	111 496	57,7	81 830	42,3	12,5
2001	XII	237 268	127 850	53,9	109 418	46,1	16,6
2002	XII	249 238	129 906	52,1	119 332	47,9	17,2
2003	XII	247 869	132 100	53,3	115 769	46,7	17,1
2004	XII	232 251	127 938	55,1	104 313	44,9	15,9
2005	XII	211 420	122 011	57,7	89 409	42,3	14,6
2006	XII	169 089	105 818	62,6	63 271	37,4	11,7
2007	XII	112 827	74 192	65,8	38 635	34,2	7,8
2008	XII	91 441	56 564	61,9	34 877	38,1	6,4
2009	XII	133 563	73 039	54,7	60 524	45,3	9,2
2010	XII	135 172	75 711	56,0	59 461	44,0	9,2
2011	XII	134 954	78 369	58,1	56 585	41,9	9,1
2012	XII	147 902	81 292	55,0	66 610	45,0	9,8
2013	XII	144 832	79 790	55,1	65 042	44,9	9,6
2014	I	152 270	82 778	54,4	69 492	45,6	10,0
2014	II	152 566	82 262	53,9	70 304	46,1	10,0
2014	III	145 897	78 792	54,0	67 105	46,0	9,6
2014	IV	137 780	75 275	54,6	62 505	45,4	9,1



1.3. Zmiany na rynku pracy w kwietniu 2014r.

Wyszczególnienie	Ogółem	Kobiety	Mężczyźni	Bezrobotni z prawem do zasiłku	Bezrobotni do 25 roku życia	Bezrobotni w okresie do 12 m-cy od dnia ukończenia nauki	Bezrobotni powyżej 50 roku życia	Długotrwale bezrobotni	Niepełnosprawni	Bezrobotni zamieszkali na wsi
Stan w końcu kwietnia 2014r.	137 780	75 275	62 505	20 397	25 601	5 336	31 614	68 231	8 983	64 582
Procentowy wzrost/spadek w stosunku do marca 2014r.	-5,6	-4,5	-6,9	-6,7	-9,7	-39,7	-4,3	-3,5	-2,8	-6,4
Procentowy wzrost/spadek w stosunku do kwietnia 2013r.	-12,7	-9,6	-16,2	-30,2	-23,6	-21,3	-2,5	2,7	1,3	-12,4

Okresy	Napływ do bezrobocia	Odływ z bezrobocia	Podjęcia pracy ogółem	Aktywne formy przeciwdziałania bezrobociu	Wolne miejsca pracy i miejsca aktywizacji zawodowej
od stycznia do kwietnia 2014r.	63 724	70 776	35 721	11 705	32 158
Procentowy wzrost/spadek w stosunku do analogicznego okresu poprzedniego roku	-17,0	6,0	6,2	2,6	36,8

## 1.4. Wybrane kategorie bezrobotnych w Wielkopolsce w ostatnich 13 miesiącach

## Liczba osób bezrobotnych - dane z końca każdego miesiąca

L.p.	kategorie	IV'13	V	VI	VII	VIII	IX	X	XI	XII	I'14	II	III	IV
1	ogółem	157 883	151 158	145 409	143 450	142 517	141 787	140 712	142 475	144 832	152 270	152 566	145 897	137 780
2	kobiety	83 314	80 856	78 789	79 478	79 973	79 605	79 240	79 649	79 790	82 778	82 262	78 792	75 275
3	do 25 roku życia	33 519	31 641	29 958	29 219	28 900	30 673	30 360	30 278	30 068	31 928	31 439	28 336	25 601
4	powyżej 50 roku życia	32 425	31 408	30 425	30 222	30 137	29 860	30 029	30 996	32 046	33 358	33 714	33 036	31 614
5	długotrwale bezrobotni	66 411	65 363	64 405	63 951	64 453	64 980	65 302	66 817	68 169	71 230	72 005	70 685	68 231
6	bez kwalifikacji zawodowych	41 280	40 117	38 954	38 491	38 429	38 926	38 742	38 933	39 196	41 162	41 287	39 726	37 554
7	bez doświadczenia zawodowego	30 236	29 388	28 561	28 437	28 815	29 571	29 395	29 544	29 335	30 352	30 053	28 092	26 159
8	bez wykształcenia średniego	90 766	85 989	82 106	79 841	78 614	78 815	78 580	79 879	82 115	86 655	87 493	84 173	79 072
9	niepełnosprawni	8 866	8 650	8 472	8 600	8 598	8 575	8 668	8 812	9 067	9 399	9 419	9 246	8 983

## % udział osób z poszczególnych kategorii w ogóle bezrobotnych

L.p.	kategorie	IV'13	V	VI	VII	VIII	IX	X	XI	XII	I'14	II	III	IV
1	kobiety	52,8 ↑	53,5 ↑	54,2 ↑	55,4 ↑	56,1 ↑	56,1	56,3 ↑	55,9 ↓	55,1 ↓	54,4 ↓	53,9 ↓	54,0 ↑	54,6 ↑
2	do 25 roku życia	21,2 ↓	20,9 ↓	20,6 ↓	20,4 ↓	20,3 ↓	21,6 ↑	21,6	21,3 ↓	20,8 ↓	21,0 ↑	20,6 ↓	19,4 ↓	18,6 ↓
3	powyżej 50 roku życia	20,5 ↑	20,8 ↑	20,9 ↑	21,1 ↑	21,1	21,1	21,3 ↑	21,8 ↑	22,1 ↑	21,9 ↓	22,1 ↑	22,6 ↑	22,9 ↑
4	długotrwale bezrobotni	42,1 ↑	43,2 ↑	44,3 ↑	44,6 ↑	45,2 ↑	45,8 ↑	46,4 ↑	46,9 ↑	47,1 ↑	46,8 ↓	47,2 ↑	48,4 ↑	49,5 ↑
5	bez kwalifikacji zawodowych	26,1 ↑	26,5 ↑	26,8 ↑	26,8	27,0 ↑	27,5 ↑	27,5	27,3 ↓	27,1 ↓	27,0 ↓	27,1 ↑	27,2 ↑	27,3 ↑
6	bez doświadczenia zawodowego	19,2 ↓	19,4 ↑	19,6 ↑	19,8 ↑	20,2 ↑	20,9 ↑	20,9	20,7 ↓	20,3 ↓	19,9 ↓	19,7 ↓	19,3 ↓	19,0 ↓
7	bez wykształcenia średniego	57,5 ↓	56,9 ↓	56,5 ↓	55,7 ↓	55,2 ↓	55,6 ↑	55,8 ↑	56,1 ↑	56,7 ↑	56,9 ↑	57,3 ↑	57,7 ↑	57,4 ↓
8	niepełnosprawni	5,6 ↑	5,7 ↑	5,8 ↑	6,0 ↑	6,0	6,0	6,2 ↑	6,2	6,3 ↑	6,2 ↓	6,2	6,3 ↑	6,5 ↑

## Liczba osób objętych aktywnymi formami przeciwdziałania bezrobociu w poszczególnych miesiącach

L.p.	kategorie	IV'13	V	VI	VII	VIII	IX	X	XI	XII	I'14	II	III	IV
1	ogółem	4 743	3 860	3 262	2 767	2 049	2 021	1 751	1 475	1 510	573	1 898	4 504	4 730
2	kobiety	2 494	1 847	1 702	1 402	1 157	1 158	936	764	681	366	1 240	2 645	2 526
3	do 25 roku życia	1 532	1 157	1 057	967	802	754	610	549	492	260	1 071	2 173	1 910
4	długotrwale bezrobotni	1 897	1 426	1 188	953	739	731	614	505	441	228	607	1 615	1 934
5	powyżej 50 roku życia	1 108	993	796	598	411	397	315	226	168	85	193	695	1 010

↑↓ - wzrost/spadek w stosunku do poprzedniego miesiąca

## 1.5 Osoby wyłączone z ewidencji bezrobotnych w województwie wielkopolskim

rok	miesiąc	osoby wyłączone z ewidencji bezrobotnych	z tego wyłączone z przyczyn								
			podjęcia pracy	rozpoczęcia szkolenia, stażu, przygotowania zawodowego dorosłych oraz prac społecznie użytecznych	niepotwierdzenia gotowości do pracy	dobrowolnej rezygnacji ze statusu bezrobotnego	rozpoczęcia realizacji indywidualnego programu zatrudnienia socjalnego lub podpisania kontraktu socialnego	odmowy bez uzasadnionej przyczyny przyjęcia proponycji odpowiedniej pracy lub innej formy pomocy	nabycia praw emerytalnych lub rentowych	nabycia uprawnień do świadczenia przedemerytalnego	pozostałych (podjęcia nauki, ukończenia 60/65 lat i innych)
2013	styczeń	12 993	7 310	447	3 190	838	14	187	183	326	498
	luty	14 403	7 485	1 509	3 428	795	62	257	163	214	490
	marzec	18 742	8 616	3 539	4 285	874	118	314	241	197	558
	kwiecień	20 633	10 211	3 593	4 429	1 039	45	390	243	185	498
	maj	20 822	10 662	2 636	5 006	1 012	144	452	211	186	513
	czerwiec	19 652	9 674	2 188	5 222	1 048	104	479	163	226	548
	lipiec	19 942	9 616	1 852	5 698	1 065	94	603	171	282	561
	sierpień	16 489	8 296	1 506	4 436	859	35	453	151	203	550
	wrzesień	20 791	11 796	1 373	4 967	1 043	35	496	155	291	635
	październik	20 369	10 917	1 112	5 465	966	29	552	205	267	856
	listopad	15 969	8 787	941	4 220	692	14	378	182	210	545
	grudzień	14 898	8 235	365	4 348	577	25	380	172	249	547
I-XII	215 703	111 605	21 061	54 694	10 808	719	4 941	2 240	2 836	6 799	
2014	styczeń	13 132	7 388	432	3 179	901	19	217	167	273	556
	luty	15 436	7 920	1 615	3 667	1 014	21	276	155	190	578
	marzec	20 776	10 153	3 783	4 276	1 118	19	421	174	216	616
	<b>kwiecień</b>	<b>21 432</b>	<b>10 260</b>	<b>3 602</b>	<b>4 831</b>	<b>974</b>	<b>32</b>	<b>619</b>	<b>266</b>	<b>266</b>	<b>582</b>
	<b>kwiecień [%]</b>	<b>100,0</b>	<b>47,9</b>	<b>16,8</b>	<b>22,5</b>	<b>4,6</b>	<b>0,2</b>	<b>2,9</b>	<b>1,2</b>	<b>1,2</b>	<b>2,7</b>
	% wzrost/spadek kwiecień 2014 / marzec 2014	3,2	1,1	-4,8	13,0	-12,9	68,4	47,0	52,9	23,1	-5,5

1.6 Programy na rzecz promocji zatrudnienia w województwie wielkopolskim w latach 2013 i 2014

Liczba osób bezrobotnych skierowanych na aktywne formy przeciwdziałania bezrobociu									
kategorie	prace interwencyjne	roboty publiczne	udzielone dotacje i refundacje*	szkolenia	staże	przygotowanie zawodowe dorosłych	prace społecznie użyteczne	inne aktywne formy	ogółem
I-XII 2013	1 211	1 367	6 349	6 348	12 701	50	1 962	119	30 107
styczeń 2014	18	9	107	84	261	0	87	7	573
luty 2014	100	29	143	227	1 282	0	106	11	1 898
marzec 2014	177	161	380	633	2 839	1	310	3	4 504
<b>kwiecień 2014</b>	<b>172</b>	<b>344</b>	<b>606</b>	<b>723</b>	<b>2 366</b>	<b>0</b>	<b>513</b>	<b>6</b>	<b>4 730</b>
I-IV2014	467	543	1 236	1 667	6 748	1	1 016	27	11 705
I-IV 2014 [%]	4,0	4,6	10,6	14,2	57,7	0,0	8,7	0,2	100,0
Wydatkowane środki Funduszu Pracy na programy na rzecz promocji zatrudnienia (w tys. zł)									
kategorie	prace interwencyjne	roboty publiczne	udzielone dotacje i refundacje*	szkolenia	staże	przygotowanie zawodowe dorosłych	prace społecznie użyteczne	pozostałe wydatki	ogółem
I-XII 2013	5 434,6	9 761,0	100 705,2	8 168,4	79 173,9	631,2	1 759,1	8 826,8	214 460,2
styczeń 2014	273,3	147,3	460,2	82,4	1 897,0	32,0	12,2	100,6	3 005,0
luty 2014	439,8	75,0	1 050,3	127,1	1 878,8	56,3	9,2	129,6	3 766,1
marzec 2014	346,9	68,4	6 150,4	307,0	2 435,0	39,1	21,1	241,0	9 608,9
<b>kwiecień 2014</b>	<b>370,4</b>	<b>223,8</b>	<b>9 658,0</b>	<b>839,1</b>	<b>4 965,8</b>	<b>36,7</b>	<b>66,8</b>	<b>233,1</b>	<b>16 393,7</b>
I-IV 2014	1 430,4	514,5	17 318,9	1 355,6	11 176,6	164,1	109,3	704,3	32 773,7
I-IV 2014 [%]	4,4	1,6	52,8	4,1	34,1	0,5	0,3	2,2	100,0

\* aktywizacja w ramach udzielonej dotacji na podjęcie działalności gospodarczej oraz refundacji kosztów zatrudnienia bezrobotnego

## 1.7 Liczba zarejestrowanych oświadczeń o zamiarze zatrudnienia cudzoziemców w latach 2013 i 2014

Wyszczególnienie	Liczba wydanych oświadczeń													
	w tym dla obywateli:											Ogółem		
	Białorusi		Rosji		Ukrainy		Mołdawii		Gruzji		Armenii	2013	2014	% wzrost/spadek 2014/2013
	2013	2014	2013	2014	2013	2014	2013	2014	2013	2014	2014	2013	2014	
styczeń	14	14	5	4	888	1 159	40	95	3	35	0	950	<b>1 307</b>	37,6
luty	8	20	4	6	1 220	1 287	24	47	10	16	1	1 266	<b>1 377</b>	8,8
marzec	15	25	1	6	1 146	1 302	41	44	28	23	2	1 231	<b>1 402</b>	13,9
kwiecień	16	17	13	5	1 094	1 426	30	27	14	9	2	1 167	<b>1 486</b>	27,3
maj	12	-	5	-	884	-	39	-	14	-	-	954	-	-
czerwiec	6	-	12	-	840	-	36	-	5	-	-	899	-	-
lipiec	7	-	2	-	923	-	33	-	1	-	-	966	-	-
sierpień	18	-	2	-	691	-	60	-	37	-	-	808	-	-
wrzesień	9	-	6	-	647	-	36	-	24	-	-	722	-	-
październik	4	-	4	-	959	-	67	-	23	-	-	1 057	-	-
listopad	4	-	6	-	903	-	49	-	27	-	-	989	-	-
grudzień	2	-	1	-	585	-	61	-	55	-	-	704	-	-
<b>ogółem</b>	<b>115</b>	<b>76</b>	<b>61</b>	<b>21</b>	<b>10 780</b>	<b>5 174</b>	<b>516</b>	<b>213</b>	<b>241</b>	<b>83</b>	<b>5</b>	<b>11 713</b>	<b>5 572</b>	-

Tabela 2. Stopa bezrobocia rejestrowanego w końcu kwietnia 2014r.

## 2.1. Poziom i stopa bezrobocia w kraju i w województwach

L.p.	Województwa	Liczba bezrobotnych w końcu kwietnia 2014 (w tys.)	Stopa bezrobocia w końcu kwietnia 2014 (w %)	Wzrost/spadek stopy bezrobocia do poprzedniego miesiąca	Wzrost/spadek stopy bezrobocia do analogicznego miesiąca poprzedniego roku
1.	dolnośląskie	148,1	12,7	-0,6	-1,5
2.	kujawsko-pomorskie	143,5	17,4	-0,8	-1,2
3.	lubelskie	130,1	14,0	-0,6	-0,8
4.	lubuskie	56,3	14,9	-0,7	-1,5
5.	łódzkie	147,6	13,7	-0,5	-1,1
6.	małopolskie	159,0	11,2	-0,5	-0,9
7.	mazowieckie	276,8	10,8	-0,3	-0,6
8.	opolskie	49,6	13,7	-0,6	-1,6
9.	podkarpackie	148,2	15,8	-0,6	-0,8
10.	podlaskie	67,6	14,5	-0,6	-0,8
11.	pomorskie	110,5	12,9	-0,5	-1,3
12.	śląskie	203,7	10,9	-0,5	-1,0
13.	świętokrzyskie	86,1	15,8	-0,7	-0,5
14.	warmińsko- mazurskie	108,9	20,5	-1,0	-1,3
15.	<b>wielkopolskie</b>	<b>137,8</b>	<b>9,1</b>	<b>-0,5</b>	<b>-1,3</b>
16.	zachodniopomorskie	105,3	17,1	-0,8	-1,4
	<b>Polska</b>	<b>2 079,0</b>	<b>13,0</b>	<b>-0,5</b>	<b>-1,0</b>

## 2.2. Stopa bezrobocia w powiatach

Lp.	Powiaty	Stopa bezrobocia w końcu kwietnia 2014r. (w %)	Wzrost/spadek stopy bezrobocia w stosunku do marca 2014r.	Wzrost/spadek stopy bezrobocia w stosunku do kwietnia 2013r.
1.	chodzieski	15,4	-0,9	-1,7
2.	czarnkowsko -trzcianecki	13,2	-1,0	-0,9
3.	gnieźnieński	15,1	-0,6	-1,3
4.	gostyński	11,9	-0,3	-1,2
5.	grodziski	9,1	-0,3	-2,2
6.	jarociński	13,7	-0,6	-1,6
7.	kaliski *	7,7	-0,7	-1,6
7a.	- powiat ziemski	7,9	-0,8	-1,5
7b.	- m. Kalisz	7,6	-0,6	-1,7
8.	kępiński	4,7	-0,2	-1,5
9.	kolski	15,2	-0,6	-0,5
10.	koniński *	16,3	-0,6	-0,5
10a.	- powiat ziemski	18,6	-0,8	-0,4
10b.	- m. Konin	13,5	-0,4	-0,6
11.	kościański	8,4	-0,6	-2,1
12.	krotoszyński	10,0	-0,1	-1,2
13.	leszczyński *	8,3	-0,4	-1,4
13a.	- powiat ziemski	8,1	-0,5	-1,4
13b.	- m. Leszno	8,4	-0,3	-1,4
14.	międzychodzki	10,4	-0,7	-0,4
15.	nowotomyski	6,6	-0,2	-1,7
16.	obornicki	11,8	-0,7	-1,5
17.	ostrowski	9,5	-0,7	-2,1
18.	ostrzeszowski	9,4	-0,9	-1,7
19.	pilski	12,3	-0,5	-1,9
20.	pleszewski	12,3	-0,9	-1,6
21.	poznański *	4,1	-0,2	-0,7
21a.	- powiat ziemski	4,5	-0,2	-0,7
21b.	- m. Poznań	3,9	-0,2	-0,7
22.	rawicki	10,4	-0,6	-1,1
23.	słupecki	16,7	-1,0	-1,1
24.	szamotulski	9,9	-0,6	-1,3
25.	średzki	14,1	-0,6	-1,4
26.	śremski	9,1	-0,7	-2,2
27.	turecki	10,5	-0,6	-2,1
28.	wągrowiecki	19,8	-0,9	-2,6
29.	wolsztyński	5,6	-0,3	-1,6
30.	wrzesiński	14,4	-1,0	-1,4
31.	złotowski	16,0	-1,4	-2,2
	<b>województwo</b>	<b>9,1</b>	<b>-0,5</b>	<b>-1,3</b>
*	podregion kaliski	9,2	-0,6	-1,9
*	podregion koniński	15,0	-0,6	-0,9
*	podregion leszczyński	8,9	-0,4	-1,5
*	podregion pilski	14,6	-0,9	-1,9
*	podregion poznański	6,6	-0,3	-1,0

\* Wyliczenia Wojewódzkiego Urzędu Pracy w Poznaniu

Tabela 3. Osoby bezrobotne w Wielkopolsce ogółem – kwiecień 2014r.

## 3.1. Liczba, zmiany i płynność bezrobocia

Lp.	Powiaty	Liczba osób bezrobotnych w końcu miesiąca	% wzrost/spadek		dane z miesiąca sprawozdawczego		
			w stosunku do marca 2014r.	w stosunku do kwietnia 2013r.	napływ	odpływ	
						ogółem	z powodu podjęcia pracy
1.	chodzieski	2 979	-6,0	-11,0	245	435	187
2.	czarnkowsko-trzcianecki	4 182	-8,4	-7,2	426	809	364
3.	gnieźnieński	7 738	-3,9	-8,7	655	973	397
4.	gostyński	3 821	-3,1	-9,9	424	548	312
5.	grodziski	2 006	-4,2	-21,1	216	303	109
6.	jarociński	3 572	-5,1	-12,1	306	499	246
7.	kaliski	6 057	-8,5	-18,9	609	1 172	508
7a.	- powiat ziemski	2 381	-9,7	-17,2	236	493	212
7b.	- m. Kalisz	3 676	-7,7	-19,9	373	679	296
8.	kepiński	1 292	-3,4	-24,5	235	281	116
9.	kolski	5 172	-5,1	-3,8	436	712	393
10.	koniński	13 455	-4,1	-2,5	900	1 475	779
10a.	- powiat ziemski	8 457	-4,7	-2,0	551	965	509
10b.	- m. Konin	4 998	-3,1	-3,5	349	510	270
11.	kościański	2 320	-7,1	-21,6	290	467	231
12.	krotoszyński	3 286	-2,1	-12,0	381	450	204
13.	leszczyński	4 438	-4,2	-14,5	433	626	332
13a.	- powiat ziemski	1 729	-5,4	-15,3	164	263	137
13b.	- m. Leszno	2 709	-3,4	-14,1	269	363	195
14.	międzychodzki	1 346	-6,9	-3,4	234	333	174
15.	nowotomyski	1 986	-3,1	-20,8	277	341	174
16.	obornicki	2 561	-6,6	-12,8	202	382	166
17.	ostrowski	5 978	-7,9	-20,1	577	1 092	578
18.	ostrzeszowski	2 231	-9,1	-16,3	200	424	265
19.	pilski	6 665	-4,0	-14,4	733	1 010	466
20.	pleszewski	3 037	-7,3	-12,6	314	552	231
21.	poznański	20 079	-4,5	-14,3	2 062	3 003	1 282
21a.	- powiat ziemski	7 000	-5,5	-14,6	678	1 085	428
21b.	- m. Poznań	13 079	-3,9	-14,2	1 384	1 918	854
22.	rawicki	2 624	-6,1	-10,4	243	413	244
23.	słupecki	3 933	-6,8	-7,1	283	572	299
24.	szamotulski	3 391	-6,2	-12,6	324	548	264
25.	średzki	3 245	-4,6	-9,8	314	471	212
26.	śremski	2 097	-8,1	-20,9	224	410	214
27.	turecki	3 740	-6,5	-18,6	382	640	312
28.	wągrowiecki	4 655	-5,5	-14,2	352	621	279
29.	wolsztyński	1 475	-5,6	-23,7	183	270	185
30.	wrzesiński	4 327	-7,2	-9,4	401	737	298
31.	złotowski	4 092	-9,1	-13,9	454	863	439
<b>województwo</b>		<b>137 780</b>	<b>-5,6</b>	<b>-12,7</b>	<b>13 315</b>	<b>21 432</b>	<b>10 260</b>
podregion kaliski		25 453	-6,8	-16,8	2 622	4 470	2 148
podregion koniński		26 300	-5,0	-6,1	2 001	3 399	1 783
podregion leszczyński		14 678	-4,9	-14,9	1 573	2 324	1 304
podregion pilski		22 573	-6,3	-12,6	2 210	3 738	1 735
podregion poznański		48 776	-5,0	-13,2	4 909	7 501	3 290



### 3.2. Udział w aktywnych formach przeciwdziałania bezrobociu

Lp.	Powiaty	Liczba osób bezrobotnych objętych aktywnymi formami przeciwdziałania bezrobociu w kwietniu 2014	z tego:								
			prace interwencyjne	roboty publiczne	dotacje i refundacje		szkolenia	staże	przygotowanie zawodowe dorosłych	prace społecznie użyteczne	inne prace subsydiowane
					podjęcie działalności gospodarczej	wyposażenie/doposażenie stanowiska prac					
1.	chodzieski	166	15	13	6	3	4	125	0	0	0
2.	czarnkowsko-trzcianecki	194	4	23	0	3	12	112	0	40	0
3.	gnieźnieński	248	0	7	6	23	61	151	0	0	0
4.	gostyński	110	6	0	6	10	22	59	0	6	1
5.	grodziski	80	1	10	0	2	22	45	0	0	0
6.	jarociński	147	2	8	27	2	6	102	0	0	0
7.	kaliski	142	5	6	26	12	13	80	0	0	0
7a.	- powiat ziemski	73	4	3	7	4	6	49	0	0	0
7b.	- m. Kalisz	69	1	3	19	8	7	31	0	0	0
8.	kepiński	102	5	9	9	4	40	33	0	2	0
9.	kolski	159	11	0	13	13	6	97	0	19	0
10.	koniński	484	18	55	54	1	81	260	0	15	0
10a.	- powiat ziemski	364	14	49	34	0	54	198	0	15	0
10b.	- m. Konin	120	4	6	20	1	27	62	0	0	0
11.	kościański	80	7	0	1	3	42	16	0	10	1
12.	krotoszyński	125	1	3	14	14	45	48	0	0	0
13.	leszczyński	87	7	4	15	1	10	49	0	0	1
13a.	- powiat ziemski	39	2	4	6	1	6	20	0	0	0
13b.	- m. Leszno	48	5	0	9	0	4	29	0	0	1
14.	międzychodzki	90	7	9	0	0	3	61	0	10	0
15.	nowotomyski	75	2	2	9	1	15	45	0	0	1
16.	obornicki	63	0	9	0	1	18	35	0	0	0
17.	ostrowski	112	16	0	16	9	12	58	0	0	1
18.	ostrzeszowski	67	11	11	0	14	10	8	0	13	0
19.	pilski	133	1	6	11	27	8	53	0	26	1
20.	pleszewski	90	0	20	0	0	30	40	0	0	0
21.	poznański	435	8	8	54	0	142	181	0	42	0
21a.	- powiat ziemski	164	3	3	23	0	51	68	0	16	0
21b.	- m. Poznań	271	5	5	31	0	91	113	0	26	0
22.	rawicki	105	9	0	18	3	17	37	0	21	0
23.	ślupecki	163	4	14	36	2	4	57	0	46	0
24.	szamotulski	170	0	0	25	0	37	89	0	19	0
25.	średzki	170	0	33	0	0	0	127	0	10	0
26.	śremski	71	3	4	0	2	2	43	0	17	0
27.	turecki	128	9	0	14	9	4	73	0	19	0
28.	wągrowiecki	170	6	17	0	4	2	116	0	25	0
29.	wolsztyński	50	2	0	27	6	1	8	0	6	0
30.	wrzesiński	221	0	23	9	9	47	72	0	61	0
31.	złotowski	293	12	50	16	16	7	86	0	106	0
<b>województwo</b>		<b>4 730</b>	<b>172</b>	<b>344</b>	<b>412</b>	<b>194</b>	<b>723</b>	<b>2 366</b>	<b>0</b>	<b>513</b>	<b>6</b>
podregion kaliski		785	40	57	92	55	156	369	0	15	1
podregion koniński		934	42	69	117	25	95	487	0	99	0
podregion leszczyński		432	31	4	67	23	92	169	0	43	3
podregion pilski		956	38	109	33	53	33	492	0	197	1
podregion poznański		1 623	21	105	103	38	347	849	0	159	1

Tabela 4. Bezrobotne kobiety w Wielkopolsce – kwiecień 2014r.

## 4.1 Liczba, zmiany i płynność bezrobocia

Lp.	Powiaty	Liczba bezrobotnych kobiet w końcu miesiąca	% wzrost/spadek		% udział bezrobotnych kobiet w ogóle	dane z miesiąca sprawozdawczego		
			w stosunku do marca 2014r.	w stosunku do kwietnia 2013r.		napływ	odpływ	
							ogółem	z powodu podjęcia pracy
1.	chodzieski	1 673	-2,8	-6,2	56,2	146	195	83
2.	czarnkowsko-trzcianecki	2 225	-7,3	-7,7	53,2	208	383	177
3.	gnieźnieński	4 043	-2,7	-7,3	52,2	331	442	188
4.	gostyński	2 058	-0,7	-6,0	53,9	239	254	152
5.	grodziski	991	-2,6	-21,7	49,4	102	128	46
6.	jarociński	1 903	-4,2	-11,3	53,3	149	233	90
7.	kaliski	3 115	-9,3	-18,9	51,4	295	616	281
7a.	- powiat ziemski	1 235	-10,6	-17,7	51,9	109	255	117
7b.	- m. Kalisz	1 880	-8,5	-19,7	51,1	186	361	164
8.	kępiński	832	-1,8	-17,9	64,4	143	158	65
9.	kolski	2 893	-5,5	0,7	55,9	206	373	196
10.	koniński	7 207	-3,5	2,1	53,6	436	699	351
10a.	- powiat ziemski	4 637	-3,7	3,7	54,8	273	451	221
10b.	- m. Konin	2 570	-3,2	-0,6	51,4	163	248	130
11.	kościański	1 336	-4,4	-18,2	57,6	155	217	102
12.	krotoszyński	2 037	-1,7	-8,4	62,0	181	216	101
13.	leszczyński	2 445	-4,8	-13,4	55,1	192	314	169
13a.	- powiat ziemski	952	-5,7	-15,7	55,1	74	132	75
13b.	- m. Leszno	1 493	-4,1	-11,8	55,1	118	182	94
14.	międzychodzki	814	-2,7	4,6	60,5	127	150	77
15.	nowotomyski	1 016	0,4	-18,4	51,2	143	139	74
16.	obornicki	1 529	-4,5	-5,9	59,7	99	171	74
17.	ostrowski	3 386	-7,4	-12,8	56,6	279	548	322
18.	ostrzeszowski	1 422	-5,6	-9,3	63,7	96	180	108
19.	pilski	3 559	-2,3	-9,7	53,4	381	465	205
20.	pleszewski	1 635	-8,0	-10,7	53,8	133	275	103
21.	poznański	10 373	-4,6	-12,3	51,7	966	1 463	668
21a.	- powiat ziemski	3 778	-5,4	-12,0	54,0	341	555	230
21b.	- m. Poznań	6 595	-4,1	-12,4	50,4	625	908	438
22.	rawicki	1 437	-4,2	-8,6	54,8	125	188	117
23.	śłupecki	2 097	-4,8	-5,6	53,3	147	253	121
24.	szamotulski	1 888	-4,7	-10,8	55,7	166	260	129
25.	średzki	1 758	-3,9	-8,3	54,2	166	238	104
26.	śremski	1 150	-6,5	-15,7	54,8	116	196	103
27.	turecki	2 207	-4,7	-15,0	59,0	176	286	129
28.	wągrowiecki	2 631	-3,3	-13,0	56,5	196	287	114
29.	wolsztyński	788	-3,9	-21,8	53,4	85	117	87
30.	wrzesiński	2 494	-5,1	-5,2	57,6	190	325	136
31.	złotowski	2 333	-5,0	-8,5	57,0	222	344	144
<b>województwo</b>		<b>75 275</b>	<b>-4,5</b>	<b>-9,6</b>	<b>54,6</b>	<b>6 596</b>	<b>10 113</b>	<b>4 816</b>
podregion kaliski		14 330	-6,2	-13,2	56,3	1 276	2 226	1 070
podregion koniński		14 404	-4,3	-2,3	54,8	965	1 611	797
podregion leszczyński		8 064	-3,5	-12,6	54,9	796	1 090	627
podregion pilski		12 421	-4,0	-9,4	55,0	1 153	1 674	723
podregion poznański		26 056	-4,1	-10,5	53,4	2 406	3 512	1 599

#### 4.2 Udział w aktywnych formach przeciwdziałania bezrobociu

Lp.	Powiaty	Liczba bezrobotnych kobiet objętych aktywnymi formami przeciwdziałania bezrobociu w kwietniu 2014	z tego:								
			prace interwencyjne	roboty publiczne	dotacje i refundacje		szkolenia	staże	przygotowanie zawodowe dorosłych	prace społecznie użyteczne	inne prace subsydiowane
					podjęcie działalności gospodarczej	wyposażenie/doposażenie stanowiska pracy					
1.	chodzieski	94	8	8	3	1	0	74	0	0	0
2.	czarnkowsko-trzcianecki	81	2	1	0	0	0	59	0	19	0
3.	gnieźnieński	135	0	5	4	11	32	83	0	0	0
4.	gostyński	61	2	0	2	2	10	41	0	3	1
5.	grodziski	31	0	0	0	0	7	24	0	0	0
6.	jarociński	84	1	0	9	0	0	74	0	0	0
7.	kaliski	87	2	4	13	6	2	60	0	0	0
7a.	- powiat ziemski	41	1	2	2	1	0	35	0	0	0
7b.	- m. Kalisz	46	1	2	11	5	2	25	0	0	0
8.	kępiński	62	5	1	6	2	21	25	0	2	0
9.	kolski	97	5	0	6	3	0	72	0	11	0
10.	koniński	273	11	22	22	0	42	165	0	11	0
10a.	- powiat ziemski	202	8	18	11	0	25	129	0	11	0
10b.	- m. Konin	71	3	4	11	0	17	36	0	0	0
11.	kościański	43	0	0	0	2	20	14	0	7	0
12.	krotoszyński	71	1	0	5	7	18	40	0	0	0
13.	leszczyński	44	3	0	6	0	2	33	0	0	0
13a.	- powiat ziemski	15	0	0	2	0	2	11	0	0	0
13b.	- m. Leszno	29	3	0	4	0	0	22	0	0	0
14.	międzychodzki	43	3	1	0	0	1	31	0	7	0
15.	nowotomyski	31	1	0	3	0	0	27	0	0	0
16.	obornicki	35	0	4	0	0	7	24	0	0	0
17.	ostrowski	61	5	0	4	3	4	45	0	0	0
18.	ostrzeszowski	29	6	0	0	5	0	7	0	11	0
19.	pilski	78	1	0	6	11	2	41	0	17	0
20.	pleszewski	50	0	7	0	0	17	26	0	0	0
21.	poznański	233	3	5	25	0	60	112	0	28	0
21a.	- powiat ziemski	89	1	1	11	0	25	40	0	11	0
21b.	- m. Poznań	144	2	4	14	0	35	72	0	17	0
22.	rawicki	58	5	0	10	0	10	24	0	9	0
23.	śłupecki	92	2	6	18	2	2	42	0	20	0
24.	szamotulski	89	0	0	11	0	4	64	0	10	0
25.	średzki	89	0	4	0	0	0	80	0	5	0
26.	śremski	32	3	1	0	1	0	20	0	7	0
27.	turecki	73	5	0	3	2	0	48	0	15	0
28.	wągrowiecki	100	2	10	0	0	0	74	0	14	0
29.	wolsztyński	16	1	0	10	0	0	5	0	0	0
30.	wrzesiński	117	0	5	3	5	22	51	0	31	0
31.	złotowski	137	5	4	4	7	1	59	0	57	0
<b>województwo</b>		<b>2 526</b>	<b>82</b>	<b>88</b>	<b>173</b>	<b>70</b>	<b>284</b>	<b>1 544</b>	<b>0</b>	<b>284</b>	<b>1</b>
podregion kaliski		444	20	12	37	23	62	277	0	13	0
podregion koniński		535	23	28	49	7	44	327	0	57	0
podregion leszczyński		222	11	0	28	4	42	117	0	19	1
podregion pilski		490	18	23	13	19	3	307	0	107	0
podregion poznański		835	10	25	46	17	133	516	0	88	0

Tabela 5. Osoby bezrobotne zamieszkałe na wsi w Wielkopolsce – kwiecień 2014r.

## 5.1 Liczba, zmiany i płynność bezrobocia

Lp.	Powiaty	Liczba bezrobotnych zamieszkałych na wsi w końcu miesiąca	w tym kobiety	% wzrost/spadek liczby bezrobotnych		% udział bezrobotnych zamieszkałych na wsi w ogóle	dane z miesiąca sprawozdawczego		
				w stosunku do marca 2014r.	w stosunku do kwietnia 2013r.		napływ	odpływ	
								ogółem	z powodu podjęcia pracy
1.	chodzieski	1 375	795	-7,2	-11,0	46,2	105	211	83
2.	czarnkowsko-trzcianecki	2 202	1 189	-10,2	-5,1	52,7	204	453	178
3.	gnieźnieński	2 777	1 487	-3,9	-8,6	35,9	228	342	135
4.	gostyński	2 186	1 124	-1,1	-8,0	57,2	272	296	183
5.	grodziski	1 306	648	-5,3	-21,7	65,1	132	205	70
6.	jarociński	2 205	1 196	-5,6	-11,2	61,7	158	289	147
7.	kaliski	2 330	1 209	-9,7	-17,0	38,5	230	479	202
7a.	- powiat ziemski	2 330	1 209	-9,7	-17,0	97,9	230	479	202
7b.	- m. Kalisz	0	0	0,0	0,0	0,0	0	0	0
8.	kępiński	905	593	-0,4	-23,9	70,0	184	188	68
9.	kolski	3 092	1 713	-6,2	-5,4	59,8	262	465	273
10.	koniński	7 252	3 939	-4,7	-1,0	53,9	477	836	448
10a.	- powiat ziemski	7 252	3 939	-4,7	-1,0	85,8	477	836	448
10b.	- m. Konin	0	0	0,0	0,0	0,0	0	0	0
11.	kościański	1 244	725	-8,3	-22,3	53,6	139	251	132
12.	krotoszyński	1 099	706	-1,4	-14,2	33,4	114	130	63
13.	leszczyński	1 589	886	-5,3	-15,9	35,8	149	238	124
13a.	- powiat ziemski	1 589	886	-5,3	-15,9	91,9	149	238	124
13b.	- m. Leszno	0	0	0,0	0,0	0,0	0	0	0
14.	międzychodzki	833	503	-10,1	-1,1	61,9	116	210	102
15.	nowotomyski	1 142	602	-3,5	-21,3	57,5	157	198	100
16.	obornicki	1 320	774	-5,0	-10,0	51,5	115	185	85
17.	ostrowski	2 873	1 629	-9,7	-20,4	48,1	245	554	299
18.	ostrzeszowski	1 404	910	-10,6	-18,3	62,9	125	292	179
19.	pilski	2 340	1 337	-6,2	-12,1	35,1	214	368	172
20.	pleszewski	1 996	1 086	-8,4	-19,1	65,7	208	390	170
21.	poznański	4 118	2 255	-5,2	-14,4	20,5	411	635	253
21a.	- powiat ziemski	4 118	2 255	-5,2	-14,4	58,8	411	635	253
21b.	- m. Poznań	0	0	0,0	0,0	0,0	0	0	0
22.	rawicki	1 256	697	-6,4	-12,4	47,9	117	203	122
23.	ślupecki	2 768	1 500	-7,1	-6,5	70,4	202	413	208
24.	szamotulski	1 752	970	-6,3	-14,1	51,7	172	289	133
25.	średzki	2 073	1 152	-3,9	-6,7	63,9	181	265	125
26.	śremski	946	495	-9,0	-16,5	45,1	96	189	106
27.	turecki	2 234	1 309	-7,6	-17,9	59,7	223	406	194
28.	wągrowiecki	2 548	1 476	-6,9	-15,6	54,7	174	363	158
29.	wolsztyński	1 105	596	-3,6	-23,1	74,9	146	187	128
30.	wrzesiński	2 220	1 312	-7,8	-7,6	51,3	187	376	154
31.	złotowski	2 092	1 228	-11,7	-17,1	51,1	193	470	239
<b>województwo</b>		<b>64 582</b>	<b>36 041</b>	<b>-6,4</b>	<b>-12,4</b>	<b>46,9</b>	<b>5 936</b>	<b>10 376</b>	<b>5 033</b>
podregion kaliski		12 812	7 329	-7,6	-17,6	50,3	1 264	2 322	1 128
podregion koniński		15 346	8 461	-5,9	-5,7	58,3	1 164	2 120	1 123
podregion leszczyński		7 380	4 028	-4,6	-15,5	50,3	823	1 175	689
podregion pilski		10 557	6 025	-8,5	-12,5	46,8	890	1 865	830
podregion poznański		18 487	10 198	-5,6	-12,3	37,9	1 795	2 894	1 263

## 5.2 Udział w aktywnych formach przeciwdziałania bezrobociu

Lp.	Powiaty	Liczba bezrobotnych mieszkańców wsi objętych aktywnymi formami przeciwdziałania bezrobociu w kwietniu 2014	z tego:								
			prace interwencyjne	roboty publiczne	dotacje i refundacje		szkolenia	staże	przygotowanie zawodowe dornstych	prace społecznie użyteczne	inne prace subsydiowane
					podjęcie działalności gospodarczej	wyposażenie/doposażenie stanowiska pracy					
1.	chodzieski	85	9	7	0	2	2	65	0	0	0
2.	czarnkowsko-trzcianecki	119	4	14	0	2	8	62	0	29	0
3.	gnieźnieński	103	0	4	3	8	28	60	0	0	0
4.	gostyński	53	4	0	4	6	11	25	0	3	0
5.	grodziski	57	1	8	0	1	13	34	0	0	0
6.	jarociński	80	1	6	11	1	2	59	0	0	0
7.	kaliski	72	4	3	7	4	6	48	0	0	0
7a.	- powiat ziemski	72	4	3	7	4	6	48	0	0	0
7b.	- m. Kalisz	0	0	0	0	0	0	0	0	0	0
8.	kępiński	82	3	8	7	3	30	29	0	2	0
9.	kolski	113	6	0	8	12	1	67	0	19	0
10.	koniński	322	14	41	32	0	51	169	0	15	0
10a.	- powiat ziemski	322	14	41	32	0	51	169	0	15	0
10b.	- m. Konin	0	0	0	0	0	0	0	0	0	0
11.	kościański	44	3	0	1	2	22	10	0	6	0
12.	krotoszyński	32	0	1	4	3	8	16	0	0	0
13.	leszczyński	33	2	1	5	1	5	19	0	0	0
13a.	- powiat ziemski	33	2	1	5	1	5	19	0	0	0
13b.	- m. Leszno	0	0	0	0	0	0	0	0	0	0
14.	międzychodzki	53	2	4	0	0	2	40	0	5	0
15.	nowotomyski	43	2	2	7	1	8	23	0	0	0
16.	obornicki	33	0	4	0	1	12	16	0	0	0
17.	ostrowski	67	12	0	11	6	4	34	0	0	0
18.	ostrzeszowski	51	8	10	0	9	8	5	0	11	0
19.	pilski	54	0	3	3	9	2	17	0	20	0
20.	pleszewski	56	0	18	0	0	12	26	0	0	0
21.	poznański	92	2	1	18	0	34	30	0	7	0
21a.	- powiat ziemski	92	2	1	18	0	34	30	0	7	0
21b.	- m. Poznań	0	0	0	0	0	0	0	0	0	0
22.	rawicki	54	4	0	10	2	8	17	0	13	0
23.	słupecki	123	3	9	21	1	3	40	0	46	0
24.	szamotulski	86	0	0	11	0	26	39	0	10	0
25.	średzki	108	0	25	0	0	0	73	0	10	0
26.	śremski	36	1	2	0	1	0	24	0	8	0
27.	turecki	81	7	0	7	8	4	42	0	13	0
28.	wągrowiecki	108	4	14	0	1	1	80	0	8	0
29.	wolsztyński	38	1	0	22	5	1	3	0	6	0
30.	wrzesiński	110	0	15	5	5	21	34	0	30	0
31.	złotowski	154	7	34	6	10	2	42	0	53	0
<b>województwo</b>		<b>2 542</b>	<b>104</b>	<b>234</b>	<b>203</b>	<b>104</b>	<b>335</b>	<b>1 248</b>	<b>0</b>	<b>314</b>	<b>0</b>
podregion kaliski		440	28	46	40	26	70	217	0	13	0
podregion koniński		639	30	50	68	21	59	318	0	93	0
podregion leszczyński		222	14	1	42	16	47	74	0	28	0
podregion pilski		520	24	72	9	24	15	266	0	110	0
podregion poznański		721	8	65	44	17	144	373	0	70	0

Tabela 6. Osoby bezrobotne do 25 roku życia w Wielkopolsce – kwiecień 2014r.

## 6.1 Liczba, zmiany i płynność bezrobocia

Lp.	Powiaty	Liczba bezrobotnych do 25 roku życia w końcu miesiąca	w tym kobiety	% wzrost/spadek liczby bezrobotnych		% udział bezrobotnych do 25 roku życia w ogóle	dane z miesiąca sprawozdawczego		
				w stosunku do marca 2014r.	w stosunku do kwietnia 2013r.		napływ	odpływ	
								ogółem	z powodu podjęcia pracy
1.	chodzieski	498	304	-16,0	-28,0	16,7	80	167	61
2.	czarnkowsko-trzcianecki	738	449	-13,2	-15,8	17,6	135	238	94
3.	gnieźnieński	1 512	791	-6,8	-16,5	19,5	201	294	100
4.	gostyński	880	486	-6,9	-23,1	23,0	120	177	84
5.	grodziski	483	260	-5,3	-35,0	24,1	80	104	36
6.	jarociński	800	459	-9,9	-15,0	22,4	87	162	50
7.	kaliski	909	478	-20,1	-32,5	15,0	150	365	119
7a.	- powiat ziemski	533	263	-20,6	-30,3	22,4	74	204	68
7b.	- m. Kalisz	376	215	-19,3	-35,3	10,2	76	161	51
8.	kępiński	315	231	2,3	-25,2	24,4	112	101	29
9.	kolski	1 153	632	-11,0	-13,1	22,3	142	268	108
10.	koniński	2 979	1 495	-6,9	-5,2	22,1	276	449	208
10a.	- powiat ziemski	2 190	1 123	-7,8	-4,1	25,9	194	348	161
10b.	- m. Konin	789	372	-4,2	-8,1	15,8	82	101	47
11.	kościański	486	284	-10,5	-34,0	20,9	90	145	68
12.	krotoszyński	699	476	-4,2	-24,5	21,3	121	143	66
13.	leszczyński	741	388	-11,0	-29,0	16,7	109	186	86
13a.	- powiat ziemski	358	190	-12,7	-31,9	20,7	50	95	41
13b.	- m. Leszno	383	198	-9,5	-26,1	14,1	59	91	45
14.	międzychodzki	279	190	-11,4	-17,9	20,7	69	103	44
15.	nowotomyski	449	244	-6,8	-27,7	22,6	105	135	59
16.	obornicki	488	331	-9,6	-24,2	19,1	51	96	43
17.	ostrowski	1 222	751	-10,5	-26,6	20,4	166	295	126
18.	ostrzeszowski	585	369	-8,3	-19,5	26,2	59	105	62
19.	pilski	1 099	615	-4,4	-28,1	16,5	195	232	104
20.	pleszewski	708	390	-10,0	-15,4	23,3	93	169	56
21.	poznański	1 821	981	-11,6	-34,9	9,1	365	563	174
21a.	- powiat ziemski	781	430	-12,0	-37,1	11,2	148	238	72
21b.	- m. Poznań	1 040	551	-11,2	-33,2	8,0	217	325	102
22.	rawicki	595	331	-11,3	-20,6	22,7	76	146	85
23.	słupecki	906	458	-6,8	-15,6	23,0	106	159	77
24.	szamotulski	596	356	-10,9	-18,9	17,6	105	171	74
25.	średzki	645	364	-8,5	-22,8	19,9	101	155	48
26.	śremski	404	247	-14,0	-38,8	19,3	76	133	61
27.	turecki	727	435	-12,9	-30,4	19,4	97	197	64
28.	wągrowiecki	869	500	-13,6	-32,5	18,7	106	226	80
29.	wolsztyński	344	202	-8,5	-36,1	23,3	66	93	58
30.	wrzesiński	844	509	-11,7	-26,3	19,5	134	233	73
31.	złotowski	827	473	-6,6	-27,3	20,2	152	200	81
<b>województwo</b>		<b>25 601</b>	<b>14 479</b>	<b>-9,7</b>	<b>-23,6</b>	<b>18,6</b>	<b>3 825</b>	<b>6 210</b>	<b>2 478</b>
podregion kaliski		5 238	3 154	-10,5	-23,7	20,6	788	1 340	508
podregion koniński		5 765	3 020	-8,5	-12,5	21,9	621	1 073	457
podregion leszczyński		3 046	1 691	-9,6	-27,7	20,8	461	747	381
podregion pilski		4 031	2 341	-10,1	-27,0	17,9	668	1 063	420
podregion poznański		7 521	4 273	-9,7	-27,2	15,4	1 287	1 987	712

## 6.2 Udział w aktywnych formach przeciwdziałania bezrobociu

Lp.	Powiaty	Liczba bezrobotnych do 25 roku życia objętych aktywnymi formami przeciwdziałania bezrobociu w kwietniu 2014	z tego:									
			prace interwencyjne	roboty publiczne	dotacje i refundacje		szkolenia	staże	przygotowanie zawodowe dorosłych	prace społecznie użyteczne	inne prace subsydiowane	
					podjęcie działalności gospodarczej	wyposażenie/doposażenie stanowiska pracy						
1.	chodzieski	69	3	0	0	2	1	63	0	0	0	
2.	czarnkowsko-trzcianecki	70	3	0	0	1	6	59	0	1	0	
3.	gnieźnieński	107	0	0	0	5	11	91	0	0	0	
4.	gostyński	48	0	0	1	4	7	35	0	1	0	
5.	grodziski	28	0	0	0	0	4	24	0	0	0	
6.	jarociński	71	0	0	2	1	5	63	0	0	0	
7.	kaliski	75	0	0	2	6	5	62	0	0	0	
7a.	- powiat ziemski	48	0	0	1	3	3	41	0	0	0	
7b.	- m. Kalisz	27	0	0	1	3	2	21	0	0	0	
8.	kępiński	54	3	0	2	2	25	22	0	0	0	
9.	kolski	78	4	0	8	7	1	58	0	0	0	
10.	koniński	217	11	8	11	1	11	175	0	0	0	
10a.	- powiat ziemski	175	8	8	11	0	10	138	0	0	0	
10b.	- m. Konin	42	3	0	0	1	1	37	0	0	0	
11.	kościański	36	4	0	0	0	22	10	0	0	0	
12.	krotoszyński	42	0	0	4	6	2	30	0	0	0	
13.	leszczyński	45	1	1	8	1	2	32	0	0	0	
13a.	- powiat ziemski	21	0	1	5	1	1	13	0	0	0	
13b.	- m. Leszno	24	1	0	3	0	1	19	0	0	0	
14.	międzychodzki	42	1	0	0	0	1	40	0	0	0	
15.	nowotomyski	51	2	0	4	0	11	34	0	0	0	
16.	obornicki	20	0	0	0	0	7	13	0	0	0	
17.	ostrowski	51	1	0	4	3	3	40	0	0	0	
18.	ostrzeszowski	22	4	0	0	5	5	7	0	1	0	
19.	pilski	32	0	4	1	6	3	18	0	0	0	
20.	pleszewski	29	0	0	0	0	0	29	0	0	0	
21.	poznański	155	1	0	6	0	27	121	0	0	0	
21a.	- powiat ziemski	67	1	0	4	0	11	51	0	0	0	
21b.	- m. Poznań	88	0	0	2	0	16	70	0	0	0	
22.	rawicki	36	1	0	5	2	4	24	0	0	0	
23.	śłupecki	38	0	0	10	1	2	22	0	3	0	
24.	szamotulski	70	0	0	6	0	12	49	0	3	0	
25.	średzki	78	0	2	0	0	0	76	0	0	0	
26.	śremski	38	3	0	0	0	0	35	0	0	0	
27.	turecki	63	0	0	3	1	2	56	0	1	0	
28.	wągrowiecki	66	1	1	0	1	0	61	0	2	0	
29.	wolsztyński	23	2	0	10	4	0	7	0	0	0	
30.	wrzesiński	91	0	2	2	2	30	52	0	3	0	
31.	złotowski	65	3	0	1	6	2	42	0	11	0	
<b>województwo</b>		<b>1 910</b>	<b>48</b>	<b>18</b>	<b>90</b>	<b>67</b>	<b>211</b>	<b>1 450</b>	<b>0</b>	<b>26</b>	<b>0</b>	
podregion kaliski		344	8	0	14	23	45	253	0	1	0	
podregion koniński		396	15	8	32	10	16	311	0	4	0	
podregion leszczyński		188	8	1	24	11	35	108	0	1	0	
podregion pilski		302	10	5	2	16	12	243	0	14	0	
podregion poznański		680	7	4	18	7	103	535	0	6	0	

Tabela 7. Osoby bezrobotne powyżej 50 roku życia w Wielkopolsce – kwiecień 2014r.

## 7.1 Liczba, zmiany i płynność bezrobocia

Lp.	Powiaty	Liczba bezrobotnych powyżej 50 roku życia w końcu miesiąca	w tym kobiety	% wzrost/spadek liczby bezrobotnych		% udział bezrobotnych powyżej 50 roku życia w ogóle	dane z miesiąca sprawozdawczego		
				w stosunku do marca 2014r.	w stosunku do kwietnia 2013r.		napływ	odpływ	
								ogółem	z powodu podjęcia pracy
1.	chodzieski	677	309	-7,0	0,4	22,7	49	100	32
2.	czarnkowsko-trzcianecki	1 174	462	-8,1	4,2	28,1	81	184	66
3.	gnieźnieński	1 763	728	-3,2	0,2	22,8	110	168	54
4.	gostyński	802	304	-2,0	-1,2	21,0	72	88	52
5.	grodziski	472	181	-6,3	-5,0	23,5	30	62	25
6.	jarociński	745	274	-3,4	-12,2	20,9	49	75	38
7.	kaliski	1 499	593	-5,0	-10,1	24,7	125	204	76
7a.	- powiat ziemski	475	189	-5,2	-5,8	19,9	45	71	30
7b.	- m. Kalisz	1 024	404	-4,9	-12,0	27,9	80	133	46
8.	kępiński	270	106	-5,6	-18,7	20,9	35	51	20
9.	kolski	972	424	-2,7	7,0	18,8	55	82	31
10.	koniński	2 104	918	-3,4	4,0	15,6	127	201	83
10a.	- powiat ziemski	1 157	469	-2,5	6,7	13,7	74	104	52
10b.	- m. Konin	947	449	-4,4	0,9	18,9	53	97	31
11.	kościański	590	241	-3,4	-3,8	25,4	41	62	30
12.	krotoszyński	708	301	0,4	1,7	21,5	101	98	23
13.	leszczyński	1 087	476	-1,5	-4,9	24,5	77	93	37
13a.	- powiat ziemski	369	148	-0,8	-4,4	21,3	28	31	14
13b.	- m. Leszno	718	328	-1,8	-5,2	26,5	49	62	23
14.	międzychodzki	322	129	-10,3	5,9	23,9	51	88	42
15.	nowotomyski	458	170	-1,1	-2,8	23,1	50	55	23
16.	obornicki	649	270	-5,9	0,5	25,3	38	79	26
17.	ostrowski	1 278	503	-4,6	-8,9	21,4	114	175	98
18.	ostrzeszowski	423	182	-11,7	-11,3	19,0	33	89	55
19.	pilski	1 710	746	-2,7	-5,0	25,7	131	178	63
20.	pleszewski	490	182	-6,0	-10,3	16,1	77	108	45
21.	poznański	6 041	2 480	-2,7	-4,2	30,1	509	678	227
21a.	- powiat ziemski	1 997	844	-4,0	-1,8	28,5	152	235	74
21b.	- m. Poznań	4 044	1 636	-2,1	-5,4	30,9	357	443	153
22.	rawicki	548	211	-3,0	4,6	20,9	40	57	29
23.	słupecki	690	277	-7,0	8,5	17,5	26	78	34
24.	szamotulski	847	356	-6,4	-6,4	25,0	58	116	43
25.	średzki	791	344	-2,5	3,0	24,4	63	83	45
26.	śremski	507	222	-7,0	-6,6	24,2	40	78	38
27.	turecki	673	321	-5,1	-6,5	18,0	63	99	45
28.	wągrowiecki	916	413	-3,2	3,3	19,7	67	97	34
29.	wolsztyński	368	128	-3,9	-0,8	24,9	29	44	27
30.	wrzesiński	1 005	436	-6,4	-0,9	23,2	76	145	59
31.	złotowski	1 035	453	-10,7	3,4	25,3	83	207	100
<b>województwo</b>		<b>31 614</b>	<b>13 140</b>	<b>-4,3</b>	<b>-2,5</b>	<b>22,9</b>	<b>2 500</b>	<b>3 922</b>	<b>1 600</b>
podregion kaliski		5 413	2 141	-4,7	-9,3	21,3	534	800	355
podregion koniński		4 439	1 940	-4,1	3,5	16,9	271	460	193
podregion leszczyński		3 395	1 360	-2,4	-2,0	23,1	259	344	175
podregion pilski		5 512	2 383	-6,1	0,4	24,4	411	766	295
podregion poznański		12 855	5 316	-3,9	-2,7	26,4	1 025	1 552	582



## 7.2 Udział w aktywnych formach przeciwdziałania bezrobociu

Lp.	Powiaty	Liczba bezrobotnych powyżej 50 roku życia objętych aktywnymi formami przeciwdziałania bezrobociu w kwietniu 2014	z tego:									
			prace interwencyjne	roboty publiczne	dotacje i refundacje		szkolenia	staże	przygotowanie zawodowe dorosłych	prace społecznie użyteczne	inne prace subsydiowane	
					podjęcie działalności gospodarczej	wyposażenie/doposażenie stanowiska pracy						
1.	chodzieski	40	3	7	0	0	0	30	0	0	0	
2.	czarnkowsko-trzcianecki	60	1	15	0	0	1	22	0	21	0	
3.	gnieźnieński	35	0	3	0	2	4	26	0	0	0	
4.	gostyński	21	4	0	0	2	3	11	0	1	0	
5.	grodziski	20	1	9	0	1	1	8	0	0	0	
6.	jarociński	23	1	3	2	0	0	17	0	0	0	
7.	kaliski	5	0	0	1	0	2	2	0	0	0	
7a	- powiat ziemski	1	0	0	0	0	0	1	0	0	0	
7b	- m. Kalisz	4	0	0	1	0	2	1	0	0	0	
8.	kępiński	22	0	7	4	0	3	7	0	1	0	
9.	kolski	30	1	0	2	0	0	21	0	6	0	
10.	koniński	49	0	20	1	0	7	20	0	1	0	
10a	- powiat ziemski	42	0	19	0	0	7	15	0	1	0	
10b	- m. Konin	7	0	1	1	0	0	5	0	0	0	
11.	kościański	10	3	0	0	0	1	2	0	4	0	
12.	krotoszyński	59	1	3	2	0	41	12	0	0	0	
13.	leszczyński	13	4	1	3	0	2	3	0	0	0	
13a	- powiat ziemski	5	1	1	0	0	1	2	0	0	0	
13b	- m. Leszno	8	3	0	3	0	1	1	0	0	0	
14.	międzychodzki	17	2	6	0	0	0	6	0	3	0	
15.	nowotomyski	13	0	2	1	0	4	6	0	0	0	
16.	obornicki	22	0	4	0	0	3	15	0	0	0	
17.	ostrowski	22	11	0	3	2	1	4	0	0	1	
18.	ostrzeszowski	23	4	10	0	1	2	1	0	5	0	
19.	pilski	33	0	2	0	2	4	12	0	13	0	
20.	pleszewski	51	0	20	0	0	30	1	0	0	0	
21.	poznański	86	2	7	3	0	36	18	0	20	0	
21a	- powiat ziemski	26	0	3	1	0	7	8	0	7	0	
21b	- m. Poznań	60	2	4	2	0	29	10	0	13	0	
22.	rawicki	16	3	0	1	0	0	2	0	10	0	
23.	słupecki	40	2	7	5	0	0	8	0	18	0	
24.	szamotulski	42	0	0	3	0	10	17	0	12	0	
25.	średzki	32	0	23	0	0	0	5	0	4	0	
26.	śremski	10	0	0	0	0	1	1	0	8	0	
27.	turecki	22	3	0	2	1	1	9	0	6	0	
28.	wągrowiecki	40	2	5	0	0	2	23	0	8	0	
29.	wolsztyński	6	0	0	1	1	0	0	0	4	0	
30.	wrzesiński	63	0	16	1	1	2	16	0	27	0	
31.	złotowski	85	2	29	2	5	0	8	0	39	0	
<b>województwo</b>		<b>1 010</b>	<b>50</b>	<b>199</b>	<b>37</b>	<b>18</b>	<b>161</b>	<b>333</b>	<b>0</b>	<b>211</b>	<b>1</b>	
podregion kaliski		205	17	43	12	3	79	44	0	6	1	
podregion koniński		141	6	27	10	1	8	58	0	31	0	
podregion leszczyński		66	14	1	5	3	6	18	0	19	0	
podregion pilski		258	8	58	2	7	7	95	0	81	0	
podregion poznański		340	5	70	8	4	61	118	0	74	0	

Tabela 8. Osoby długotrwale bezrobotne w Wielkopolsce – kwiecień 2014r.

## 8.1 Liczba, zmiany i płynność bezrobocia

Lp.	Powiaty	Liczba długotrwale bezrobotnych w końcu miesiąca	w tym kobiety	% wzrost/spadek liczby bezrobotnych		% udział długotrwale bezrobotnych w ogóle	dane z miesiąca sprawozdawczego		
				w stosunku do marca 2014r.	w stosunku do kwietnia 2013r.		napływ	odpływ	
								ogółem	z powodu podjęcia pracy
1.	chodzieski	1 671	1 014	-3,8	1,3	56,1	117	183	61
2.	czarnkowsko-trzcianecki	2 129	1 269	-7,0	-1,8	50,9	155	315	108
3.	gnieźnieński	3 990	2 216	-2,3	5,8	51,6	279	371	125
4.	gostyński	1 863	1 090	-2,6	3,8	48,8	141	191	78
5.	grodziski	903	481	-4,1	-10,7	45,0	59	98	33
6.	jarociński	1 863	1 111	-1,2	9,3	52,2	135	158	63
7.	kaliski	3 079	1 741	-5,8	-2,9	50,8	261	452	193
7a.	- powiat ziemski	1 167	695	-6,4	-2,9	49,0	98	178	74
7b.	- m. Kalisz	1 912	1 046	-5,5	-2,9	52,0	163	274	119
8.	kępiński	574	396	-4,7	-10,9	44,4	52	80	31
9.	kolski	3 038	1 845	-3,0	8,5	58,7	192	285	134
10.	koniński	7 649	4 347	-2,1	5,8	56,8	444	611	275
10a.	- powiat ziemski	4 762	2 780	-2,0	7,0	56,3	288	387	179
10b.	- m. Konin	2 887	1 567	-2,3	4,0	57,8	156	224	96
11.	kościański	1 019	655	-2,4	-0,8	43,9	98	123	48
12.	krotoszyński	1 668	1 122	-1,5	2,4	50,8	127	153	58
13.	leszczyński	2 132	1 326	-1,4	7,0	48,0	165	196	93
13a.	- powiat ziemski	778	507	-4,0	5,9	45,0	52	84	39
13b.	- m. Leszno	1 354	819	0,1	7,6	50,0	113	112	54
14.	międzychodzki	381	265	-1,8	-4,3	28,3	69	76	38
15.	nowotomyski	620	337	-3,4	-4,8	31,2	57	79	37
16.	obornicki	1 155	789	-2,9	6,4	45,1	86	121	50
17.	ostrowski	2 704	1 680	-3,8	-0,9	45,2	255	361	184
18.	ostrzeszowski	1 116	805	-6,4	-3,9	50,0	69	145	70
19.	pilski	3 116	1 806	-2,6	-2,7	46,8	255	339	130
20.	pleszewski	1 587	992	-3,6	4,3	52,3	164	224	72
21.	poznański	8 166	4 328	-1,7	15,5	40,7	765	902	337
21a.	- powiat ziemski	2 607	1 480	-1,3	25,4	37,2	274	309	105
21b.	- m. Poznań	5 559	2 848	-1,8	11,3	42,5	491	593	232
22.	rawicki	1 331	782	-4,1	3,6	50,7	93	150	81
23.	śłupecki	2 335	1 350	-4,8	3,2	59,4	129	246	109
24.	szamotulski	1 628	1 001	-5,7	-4,2	48,0	116	215	86
25.	średzki	1 780	1 056	-1,3	4,9	54,9	139	163	78
26.	śremski	924	570	-6,0	5,8	44,1	75	134	63
27.	turecki	1 996	1 363	-4,1	-5,7	53,4	134	220	96
28.	wągrowiecki	2 727	1 683	-4,1	-6,0	58,6	182	300	115
29.	wolsztyński	594	337	-3,4	-10,1	40,3	45	66	47
30.	wrzesiński	2 405	1 522	-6,2	8,5	55,6	158	318	122
31.	złotowski	2 088	1 363	-8,5	-8,7	51,0	163	358	123
<b>województwo</b>		<b>68 231</b>	<b>40 642</b>	<b>-3,5</b>	<b>2,7</b>	<b>49,5</b>	<b>5 179</b>	<b>7 633</b>	<b>3 138</b>
podregion kaliski		12 591	7 847	-3,9	0,2	49,5	1 063	1 573	671
podregion koniński		15 018	8 905	-3,0	4,2	57,1	899	1 362	614
podregion leszczyński		6 939	4 190	-2,6	2,6	47,3	542	726	347
podregion pilski		11 731	7 135	-5,0	-3,9	52,0	872	1 495	537
podregion poznański		21 952	12 565	-3,0	7,2	45,0	1 803	2 477	969

## 8.2 Udział w aktywnych formach przeciwdziałania bezrobociu

Lp.	Powiaty	Liczba długoterwale bezrobotnych objętych aktywnymi formami przeciwdziałania bezrobociu w kwietniu 2014	z tego:									
			prace interwencyjne	roboty publiczne	dotacje i refundacje		szkolenia	staże	przygotowanie zawodowe dorosłych	prace społecznie użyteczne	inne prace subsydiowane	
					podjęcie działalności gospodarczej	wyposażenie/doposażenie stanowiska pracy						
1.	chodzieski	72	5	8	1	2	1	55	0	0	0	
2.	czarnkowsko-trzcianecki	87	0	18	0	1	3	39	0	26	0	
3.	gnieźnieński	101	0	6	2	4	37	52	0	0	0	
4.	gostyński	41	2	0	4	4	8	18	0	5	0	
5.	grodziski	28	0	6	0	1	2	19	0	0	0	
6.	jarociński	53	1	4	8	0	1	39	0	0	0	
7.	kaliski	38	1	2	8	4	2	21	0	0	0	
7a.	- powiat ziemski	15	1	0	3	0	1	10	0	0	0	
7b.	- m. Kalisz	23	0	2	5	4	1	11	0	0	0	
8.	kępiński	30	1	5	3	0	10	9	0	2	0	
9.	kolski	69	3	0	3	2	1	42	0	18	0	
10.	koniński	145	8	22	20	0	30	57	0	8	0	
10a.	- powiat ziemski	100	8	18	11	0	17	38	0	8	0	
10b.	- m. Konin	45	0	4	9	0	13	19	0	0	0	
11.	kościański	28	0	0	0	1	11	7	0	9	0	
12.	krotoszyński	58	1	3	4	4	32	14	0	0	0	
13.	leszczyński	26	3	1	6	0	2	14	0	0	0	
13a.	- powiat ziemski	9	0	1	2	0	0	6	0	0	0	
13b.	- m. Leszno	17	3	0	4	0	2	8	0	0	0	
14.	międzychodzki	25	2	2	0	0	0	14	0	7	0	
15.	nowotomyski	11	0	0	3	0	1	7	0	0	0	
16.	obornicki	28	0	6	0	1	6	15	0	0	0	
17.	ostrowski	48	14	0	9	3	5	17	0	0	0	
18.	ostrzeszowski	30	3	6	0	2	2	5	0	12	0	
19.	pilski	68	1	3	3	8	0	29	0	24	0	
20.	pleszewski	53	0	13	0	0	25	15	0	0	0	
21.	poznański	138	3	3	8	0	46	41	0	37	0	
21a.	- powiat ziemski	39	1	0	1	0	14	10	0	13	0	
21b.	- m. Poznań	99	2	3	7	0	32	31	0	24	0	
22.	rawicki	43	4	0	7	1	5	10	0	16	0	
23.	śłupecki	93	1	9	15	0	1	29	0	38	0	
24.	szamotulski	77	0	0	5	0	11	44	0	17	0	
25.	średzki	59	0	22	0	0	0	32	0	5	0	
26.	śremski	26	0	3	0	1	1	6	0	15	0	
27.	turecki	56	5	0	7	2	1	24	0	17	0	
28.	wągrowiecki	95	3	14	0	2	0	54	0	22	0	
29.	wolsztyński	14	2	0	7	1	0	0	0	4	0	
30.	wrzesiński	114	0	16	2	2	10	32	0	52	0	
31.	złotowski	180	6	28	7	5	1	44	0	89	0	
<b>województwo</b>		<b>1 934</b>	<b>69</b>	<b>200</b>	<b>132</b>	<b>51</b>	<b>255</b>	<b>804</b>	<b>0</b>	<b>423</b>	<b>0</b>	
podregion kaliski		310	21	33	32	13	77	120	0	14	0	
podregion koniński		363	17	31	45	4	33	152	0	81	0	
podregion leszczyński		152	11	1	24	7	26	49	0	34	0	
podregion pilski		502	15	71	11	18	5	221	0	161	0	
podregion poznański		607	5	64	20	9	114	262	0	133	0	

Tabela 9. Pozostałe osoby bezrobotne będące w szczególnej sytuacji na rynku pracy – kwiecień 2014r.

9.1 Kobiety, które nie podjęły zatrudnienia po urodzeniu dziecka oraz osoby samotnie wychowujące co najmniej jedno dziecko do 18 roku życia

Lp.	Powiaty	Kobiety, które nie podjęły zatrudnienia po urodzeniu dziecka		Osoby samotnie wychowujące co najmniej jedno dziecko do 18 roku życia		
		Bezrobotne ogółem	% udział bezrobotnych kobiet, które nie podjęły zatrudnienia po urodzeniu dziecka ogółem w całej populacji bezrobotnych	Bezrobotni ogółem	w tym: kobiety	% udział bezrobotnych wychowujących co najmniej jedno dziecko do 18 roku życia ogółem w całej populacji bezrobotnych
1.	chodzieski	428	14,4	412	345	13,8
2.	czarnkowsko-trzcianecki	549	13,1	495	398	11,8
3.	gnieźnieński	974	12,6	1 087	778	14,0
4.	gostyński	354	9,3	265	225	6,9
5.	grodziski	202	10,1	209	174	10,4
6.	jarociński	420	11,8	341	292	9,5
7.	kaliski	685	11,3	716	623	11,8
7a.	- powiat ziemski	274	11,5	186	169	7,8
7b.	- m. Kalisz	411	11,2	530	454	14,4
8.	kępiński	159	12,3	153	132	11,8
9.	kolski	943	18,2	509	463	9,8
10.	koniński	1 568	11,7	1 075	950	8,0
10a.	- powiat ziemski	1 058	12,5	553	482	6,5
10b.	- m. Konin	510	10,2	522	468	10,4
11.	kościański	225	9,7	245	205	10,6
12.	krotoszyński	408	12,4	288	263	8,8
13.	leszczyński	647	14,6	579	508	13,0
13a.	- powiat ziemski	254	14,7	176	156	10,2
13b.	- m. Leszno	393	14,5	403	352	14,9
14.	międzychodzki	151	11,2	202	184	15,0
15.	nowotomyski	169	8,5	201	167	10,1
16.	obornicki	399	15,6	486	375	19,0
17.	ostrowski	799	13,4	597	529	10,0
18.	ostrzeszowski	312	14,0	233	199	10,4
19.	pilski	786	11,8	938	811	14,1
20.	pleszewski	391	12,9	250	213	8,2
21.	poznański	1 884	9,4	2 259	1 942	11,3
21a.	- powiat ziemski	698	10,0	682	601	9,7
21b.	- m. Poznań	1 186	9,1	1 577	1 341	12,1
22.	rawicki	242	9,2	268	224	10,2
23.	śłupecki	434	11,0	258	224	6,6
24.	szamotuński	329	9,7	370	316	10,9
25.	średzki	409	12,6	338	285	10,4
26.	śremski	225	10,7	176	149	8,4
27.	turecki	507	13,6	299	263	8,0
28.	wągrowiecki	546	11,7	452	393	9,7
29.	wolsztyński	77	5,2	102	90	6,9
30.	wrzesiński	495	11,4	371	318	8,6
31.	złotowski	506	12,4	520	459	12,7
<b>województwo</b>		<b>16 223</b>	<b>11,8</b>	<b>14 694</b>	<b>12 497</b>	<b>10,7</b>
podregion kaliski		3 174	12,5	2 578	2 251	10,1
podregion koniński		3 452	13,1	2 141	1 900	8,1
podregion leszczyński		1 545	10,5	1 459	1 252	9,9
podregion pilski		2 815	12,5	2 817	2 406	12,5
podregion poznański		5 237	10,7	5 699	4 688	11,7

9.2 Osoby bez kwalifikacji zawodowych, osoby bez doświadczenia zawodowego oraz osoby bez wykształcenia średniego

Lp.	Powiaty	Osoby bez kwalifikacji zawodowych			Osoby bez doświadczenia zawodowego			Osoby bez wykształcenia średniego		
		Bezrobotni ogółem	w tym: kobiety	% udział bezrobotnych osób bez kwalifikacji zawodowych ogółem w całej populacji bezrobotnych	Bezrobotni ogółem	w tym: kobiety	% udział bezrobotnych osób bez doświadczenia zawodowego ogółem w całej populacji bezrobotnych	Bezrobotni ogółem	w tym: kobiety	% udział bezrobotnych osób bez wykształcenia średniego ogółem w całej populacji bezrobotnych
1.	chodzieski	534	301	17,9	447	319	15,0	1 931	945	64,8
2.	czarnkowsko-trzcianecki	1 387	779	33,2	730	497	17,5	2 630	1 147	62,9
3.	gnieźnieński	2 635	1 381	34,1	1 482	906	19,2	4 879	2 196	63,1
4.	gostyński	819	491	21,4	584	422	15,3	2 345	1 034	61,4
5.	grodziski	655	353	32,7	363	232	18,1	1 328	563	66,2
6.	jarociński	965	524	27,0	643	421	18,0	2 059	916	57,6
7.	kaliski	1 839	991	30,4	1 170	676	19,3	3 459	1 470	57,1
7a	- powiat ziemski	727	366	30,5	633	367	26,6	1 377	573	57,8
7b	- m. Kalisz	1 112	625	30,3	537	309	14,6	2 082	897	56,6
8.	kępiński	275	165	21,3	257	191	19,9	655	358	50,7
9.	kolski	1 723	1 004	33,3	1 403	861	27,1	3 061	1 462	59,2
10.	koniński	4 713	2 429	35,0	3 091	1 871	23,0	7 260	3 181	54,0
10a	- powiat ziemski	3 002	1 580	35,5	2 187	1 383	25,9	4 781	2 149	56,5
10b	- m. Konin	1 711	849	34,2	904	488	18,1	2 479	1 032	49,6
11.	kościański	418	242	18,0	325	222	14,0	1 305	630	56,3
12.	krotoszyński	806	507	24,5	611	461	18,6	1 816	961	55,3
13.	leszczyński	1 158	651	26,1	677	393	15,3	2 411	1 149	54,3
13a	- powiat ziemski	430	233	24,9	249	161	14,4	1 012	478	58,5
13b	- m. Leszno	728	418	26,9	428	232	15,8	1 399	671	51,6
14.	międzychodzki	351	227	26,1	196	137	14,6	827	433	61,4
15.	nowotomyski	623	324	31,4	308	192	15,5	1 264	537	63,6
16.	obornicki	690	439	26,9	490	340	19,1	1 648	871	64,3
17.	ostrowski	1 055	685	17,6	1 209	833	20,2	3 090	1 474	51,7
18.	ostrzeszowski	463	303	20,8	599	404	26,8	1 101	621	49,4
19.	pilski	1 708	1 014	25,6	1 389	819	20,8	3 861	1 741	57,9
20.	pleszewski	630	379	20,7	680	451	22,4	1 699	768	55,9
21.	poznański	5 218	2 920	26,0	2 858	1 466	14,2	9 845	4 208	49,0
21a	- powiat ziemski	1 716	1 002	24,5	888	490	12,7	3 700	1 644	52,9
21b	- m. Poznań	3 502	1 918	26,8	1 970	976	15,1	6 145	2 564	47,0
22.	rawicki	295	150	11,2	334	232	12,7	1 567	714	59,7
23.	słupecki	947	559	24,1	1 140	709	29,0	2 302	1 023	58,5
24.	szamotulski	913	593	26,9	612	414	18,0	2 088	973	61,6
25.	średzki	939	562	28,9	875	565	27,0	2 197	1 045	67,7
26.	śremski	596	352	28,4	298	199	14,2	1 293	602	61,7
27.	turecki	1 035	583	27,7	719	490	19,2	2 050	994	54,8
28.	wągrowiecki	1 814	1 043	39,0	846	583	18,2	3 060	1 473	65,7
29.	wolsztyński	275	139	18,6	273	172	18,5	855	360	58,0
30.	wrzesiński	758	446	17,5	826	566	19,1	2 604	1 275	60,2
31.	złotowski	1 317	832	32,2	724	485	17,7	2 582	1 279	63,1
<b>województwo</b>		<b>37 554</b>	<b>21 368</b>	<b>27,3</b>	<b>26 159</b>	<b>16 529</b>	<b>19,0</b>	<b>79 072</b>	<b>36 403</b>	<b>57,4</b>
podregion kaliski		6 033	3 554	23,7	5 169	3 437	20,3	13 879	6 568	54,5
podregion koniński		8 418	4 575	32,0	6 353	3 931	24,2	14 673	6 660	55,8
podregion leszczyński		2 965	1 673	20,2	2 193	1 441	14,9	8 483	3 887	57,8
podregion pilski		6 760	3 969	29,9	4 136	2 703	18,3	14 064	6 585	62,3
podregion poznański		13 378	7 597	27,4	8 308	5 017	17,0	27 973	12 703	57,3

9.3 Osoby, które po odbyciu kary pozbawienia wolności nie podjęły zatrudnienia oraz osoby niepełnosprawne

Lp.	Powiaty	Osoby, które po odbyciu kary pozbawienia wolności nie podjęły zatrudnienia			Osoby niepełnosprawne		
		Bezrobotni ogółem	w tym:	% udział osób bezrobotnych ogółem, które po odbyciu kary pozbawienia wolności nie podjęły zatrudnienia w całej populacji bezrobotnych	Bezrobotni ogółem	w tym:	% udział bezrobotnych niepełnosprawnych ogółem w całej populacji bezrobotnych
			kobiety			kobiety	
1.	chodzieski	79	4	2,7	234	134	7,9
2.	czarnkowsko-trzcianecki	73	0	1,7	255	129	6,1
3.	gnieźnieński	160	5	2,1	476	266	6,2
4.	gostyński	73	1	1,9	146	64	3,8
5.	grodziski	44	1	2,2	131	68	6,5
6.	jarociński	38	3	1,1	223	117	6,2
7.	kaliski	185	8	3,1	550	255	9,1
7a.	- powiat ziemski	41	1	1,7	152	72	6,4
7b.	- m. Kalisz	144	7	3,9	398	183	10,8
8.	kępiński	26	2	2,0	92	45	7,1
9.	kolski	85	2	1,6	257	117	5,0
10.	koniński	277	5	2,1	546	286	4,1
10a.	- powiat ziemski	112	1	1,3	251	127	3,0
10b.	- m. Konin	165	4	3,3	295	159	5,9
11.	kościański	58	0	2,5	245	126	10,6
12.	krotoszyński	60	5	1,8	175	82	5,3
13.	leszczyński	140	11	3,2	381	182	8,6
13a.	- powiat ziemski	34	0	2,0	127	61	7,3
13b.	- m. Leszno	106	11	3,9	254	121	9,4
14.	międzychodzki	24	0	1,8	97	52	7,2
15.	nowotomyski	51	0	2,6	200	97	10,1
16.	obornicki	43	2	1,7	177	89	6,9
17.	ostrowski	97	6	1,6	444	245	7,4
18.	ostrzeszowski	20	2	0,9	131	67	5,9
19.	pilski	171	9	2,6	639	323	9,6
20.	pleszewski	24	2	0,8	181	93	6,0
21.	poznański	749	47	3,7	1 285	598	6,4
21a.	- powiat ziemski	192	6	2,7	317	156	4,5
21b.	- m. Poznań	557	41	4,3	968	442	7,4
22.	rawicki	70	0	2,7	247	116	9,4
23.	słupecki	25	0	0,6	181	113	4,6
24.	szamotulski	80	3	2,4	176	113	5,2
25.	średzki	72	0	2,2	119	63	3,7
26.	śremski	34	3	1,6	166	90	7,9
27.	turecki	62	1	1,7	173	99	4,6
28.	wągrowiecki	135	2	2,9	206	110	4,4
29.	wolsztyński	40	2	2,7	234	126	15,9
30.	wrzesiński	93	3	2,1	358	175	8,3
31.	złotowski	122	5	3,0	258	160	6,3
<b>województwo</b>		<b>3 210</b>	<b>134</b>	<b>2,3</b>	<b>8 983</b>	<b>4 600</b>	<b>6,5</b>
podregion kaliski		450	28	1,8	1 796	904	7,1
podregion koniński		449	8	1,7	1 157	615	4,4
podregion leszczyński		381	14	2,6	1 253	614	8,5
podregion pilski		580	20	2,6	1 592	856	7,1
podregion poznański		1 350	64	2,8	3 185	1 611	6,5

Tabela 10. Wolne miejsca pracy i miejsca aktywizacji zawodowej w miesiącu sprawozdawczym

L.p.	Powiaty	Wolne miejsca pracy i miejsca aktywizacji zawodowej zgłoszone w kwietniu 2014r.	w tym:						wolne miejsca pracy i miejsca aktywizacji zawodowej w końcu kwietnia
			pracy subsdyio- wanej	stażu	przygotowania zawodowego dorosłych	prace społecznie użyteczne	dla niepełno- sprawnych	dla osób w okresie do 12 m-cy od ukończenia nauki	
1.	chodzieski	513	97	65	0	0	103	0	459
2.	czarnkowsko- trzcianecki	228	147	85	0	39	0	2	108
3.	gnieźnieński	266	158	128	0	0	11	0	317
4.	gostyński	275	27	9	0	3	7	0	173
5.	grodziski	165	48	42	0	0	1	0	22
6.	jarociński	282	38	4	0	0	16	0	246
7.	kaliski	243	86	68	0	0	5	0	266
7a.	- powiat ziemski	51	22	19	0	0	1	0	51
7b.	- m. Kalisz	192	64	49	0	0	4	0	215
8.	kępiński	199	72	63	0	4	6	0	175
9.	kolski	236	129	81	0	19	37	0	114
10.	koniński	401	306	259	0	1	24	0	148
10a.	- powiat ziemski	222	186	150	0	0	15	0	51
10b.	- m. Konin	179	120	109	0	1	9	0	97
11.	kościański	205	35	18	0	6	6	0	199
12.	krotoszyński	190	35	9	0	0	11	0	186
13.	leszczyński	244	70	48	0	14	11	0	176
13a.	- powiat ziemski	78	30	23	0	4	6	0	49
13b.	- m. Leszno	166	40	25	0	10	5	0	127
14.	międzychodzki	120	52	39	0	0	0	0	53
15.	nowotomyski	147	47	44	0	0	16	0	103
16.	obornicki	213	47	47	0	0	3	0	176
17.	ostrowski	758	193	136	0	20	32	1	691
18.	ostrzeszowski	170	45	8	0	14	8	2	178
19.	pilski	642	118	82	0	5	113	6	563
20.	pleszewski	215	60	40	0	0	0	0	16
21.	poznański	1410	174	153	0	0	131	2	1084
21a.	- powiat ziemski	537	59	56	0	0	52	2	383
21b.	- m. Poznań	873	115	97	0	0	79	0	701
22.	rawicki	141	59	34	0	6	5	0	72
23.	słupecki	127	82	63	0	0	0	0	94
24.	szamotulski	604	108	89	0	19	227	0	442
25.	średzki	249	126	120	0	2	21	0	165
26.	śremski	139	65	45	0	17	2	0	94
27.	turecki	177	91	66	0	17	1	0	55
28.	wągrowiecki	296	207	111	0	39	3	0	138
29.	wolsztyński	164	16	8	0	6	2	11	76
30.	wrzesiński	340	167	88	0	56	5	27	132
31.	złotowski	220	117	76	0	1	30	7	111
<b>województwo</b>		<b>9 579</b>	<b>3 022</b>	<b>2 128</b>	<b>0</b>	<b>288</b>	<b>837</b>	<b>58</b>	<b>6 832</b>
podregion kaliski		2 057	529	328	0	38	78	3	1 758
podregion koniński		941	608	469	0	37	62	0	411
podregion leszczyński		1 029	207	117	0	35	31	11	696
podregion pilski		1 899	686	419	0	84	249	15	1 379
podregion poznański		3 653	992	795	0	94	417	29	2 588

Tabela 11. Oświadczenia o zamiarze powierzenia wykonywania pracy cudzoziemcom w kwietniu 2014r.

## 11.1. Liczba zarejestrowanych oświadczeń według obywatelstwa pracownika

Lp.	Powiaty	Liczba wydanych oświadczeń w kwietniu 2014r.							
		ogółem	dla kobiet	dla obywateli:					
				Białorusi	Rosji	Ukrainy	Mołdawii	Gruzji	Armenii
1.	chodzieski	0	0	0	0	0	0	0	0
2.	czarnkowsko-trzcianecki	3	0	0	0	3	0	0	0
3.	gnieźnieński	8	2	3	0	5	0	0	0
4.	gostyński	4	1	0	0	4	0	0	0
5.	grodziski	15	10	0	0	15	0	0	0
6.	jarociński	35	11	0	0	32	3	0	0
7.	kaliski	74	25	2	0	66	6	0	0
8.	kępiński	93	14	1	0	89	2	0	1
9.	kolski	0	0	0	0	0	0	0	0
10.	koniński	0	0	0	0	0	0	0	0
11.	kościański	10	1	0	0	10	0	0	0
12.	krotoszyński	77	29	0	0	77	0	0	0
13.	leszczyński	59	24	2	0	48	9	0	0
14.	międzychodzki	2	1	0	0	1	0	1	0
15.	nowotomyski	85	29	0	0	85	0	0	0
16.	obornicki	0	0	0	0	0	0	0	0
17.	ostrowski	71	11	0	0	68	3	0	0
18.	ostrzeszowski	78	10	0	0	77	1	0	0
19.	pilski	10	0	0	0	10	0	0	0
20.	pleszewski	15	7	0	0	15	0	0	0
21.	poznański	567	157	9	5	543	2	7	1
22.	rawicki	8	0	0	0	8	0	0	0
23.	słupecki	1	0	0	0	1	0	0	0
24.	szamotulski	54	25	0	0	54	0	0	0
25.	średzki	85	29	0	0	85	0	0	0
26.	śremski	7	3	0	0	7	0	0	0
27.	turecki	1	0	0	0	1	0	0	0
28.	wągrowiecki	4	3	0	0	4	0	0	0
29.	wolsztyński	120	34	0	0	118	1	1	0
30.	wrzesiński	0	0	0	0	0	0	0	0
31.	złotowski	0	0	0	0	0	0	0	0
<b>województwo</b>		<b>1 486</b>	<b>426</b>	<b>17</b>	<b>5</b>	<b>1 426</b>	<b>27</b>	<b>9</b>	<b>2</b>
podregion kaliski		443	107	3	0	424	15	0	1
podregion koniński		2	0	0	0	2	0	0	0
podregion leszczyński		201	60	2	0	188	10	1	0
podregion pilski		17	3	0	0	17	0	0	0
podregion poznański		823	256	12	5	795	2	8	1



11. 2. Liczba zarejestrowanych oświadczeń według branży

Lp.	Powiaty	Liczba wydanych oświadczeń w kwietniu 2014r.	w tym dla branży:					
			rolnictwo, leśnictwo, łowiectwo i rybactwo	budownictwo	handel hurtowy i detaliczny	przetwórstwo przemysłowe	transport i gospodarka magazynowa	pozostałe
1.	chodzieski	0	0	0	0	0	0	0
2.	czarnkowsko-trzcianecki	3	0	0	0	3	0	0
3.	gnieźnieński	8	3	0	1	3	0	1
4.	gostyński	4	0	0	0	4	0	0
5.	grodziski	15	9	3	0	3	0	0
6.	jarociński	35	0	7	0	27	0	1
7.	kaliski	74	44	7	2	12	8	1
8.	kepiński	93	1	2	5	53	0	32
9.	kolski	0	0	0	0	0	0	0
10.	koniński	0	0	0	0	0	0	0
11.	kościański	10	1	4	2	2	1	0
12.	krotoszyński	77	0	0	0	5	0	72
13.	leszczyński	59	34	0	20	0	0	5
14.	międzychodzki	2	0	0	0	1	0	1
15.	nowotomyski	85	57	3	9	7	3	6
16.	obornicki	0	0	0	0	0	0	0
17.	ostrowski	71	1	17	0	35	0	18
18.	ostrzeszowski	78	15	5	0	55	0	3
19.	pilski	10	0	0	0	0	9	1
20.	pleszewski	15	11	0	1	3	0	0
21.	poznański	567	91	48	25	11	22	370
22.	rawicki	8	1	0	1	6	0	0
23.	słupecki	1	1	0	0	0	0	0
24.	szamotulski	54	37	3	0	1	2	11
25.	średzki	85	64	10	0	11	0	0
26.	śremski	7	7	0	0	0	0	0
27.	turecki	1	1	0	0	0	0	0
28.	wągrowiecki	4	1	0	0	3	0	0
29.	wolsztyński	120	104	9	0	7	0	0
30.	wrzesiński	0	0	0	0	0	0	0
31.	złotowski	0	0	0	0	0	0	0
<b>województwo</b>		<b>1 486</b>	<b>483</b>	<b>118</b>	<b>66</b>	<b>252</b>	<b>45</b>	<b>522</b>
podregion kaliski		443	72	38	8	190	8	127
podregion koniński		2	2	0	0	0	0	0
podregion leszczyński		201	140	13	23	19	1	5
podregion pilski		17	1	0	0	6	9	1
podregion poznański		823	268	67	35	37	27	389

Tabela 12. Zgłoszenia zwolnień i zwolnienia grupowe w kwietniu 2014 roku

L.p.	Powiaty	zgłoszenia zwolnień grupowych		zwolnienia grupowe	
		liczba zakładów	liczba osób	liczba zakładów	liczba osób
1.	chodzieski	0	0	0	0
2.	czarnkowsko-trzcianecki	0	0	0	0
3.	gnieźnieński	0	0	0	0
4.	gostyński	0	0	0	0
5.	grodziski	0	0	0	0
6.	jarociński	0	0	0	0
7.	kaliski	1	1	2	22
7a.	- powiat ziemski	0	0	0	0
7b.	- m. Kalisz	1	1	2	22
8.	kępiński	0	0	0	0
9.	kolski	0	0	0	0
10.	koniński	2	260	1	14
10a.	- powiat ziemski	0	0	0	0
10b.	- m. Konin	2	260	1	14
11.	kościański	0	0	0	0
12.	krotoszyński	0	0	0	0
13.	leszczyński	0	0	0	0
13a.	- powiat ziemski	0	0	0	0
13b.	- m. Leszno	0	0	0	0
14.	międzychodzki	0	0	0	0
15.	nowotomyski	0	0	0	0
16.	obornicki	0	0	0	0
17.	ostrowski	0	0	2	10
18.	ostrzeszowski	0	0	0	0
19.	pilski	0	0	0	0
20.	pleszewski	0	0	0	0
21.	poznański	2	75	3	14
21a.	- powiat ziemski	0	0	0	0
21b.	- m. Poznań	2	75	3	14
22.	rawicki	0	0	0	0
23.	ślupecki	0	0	0	0
24.	szamotulski	0	0	0	0
25.	średzki	0	0	0	0
26.	śremski	0	0	0	0
27.	turecki	0	0	0	0
28.	wągrowiecki	0	0	0	0
29.	wolsztyński	0	0	0	0
30.	wrzesiński	0	0	0	0
31.	złotowski	0	0	0	0
<b>województwo</b>		<b>5</b>	<b>336</b>	<b>8</b>	<b>60</b>
podregion kaliski		1	1	4	32
podregion koniński		2	260	1	14
podregion leszczyński		0	0	0	0
podregion pilski		0	0	0	0
podregion poznański		2	75	3	14

Tabela 13. Wydatki Funduszu Pracy w kwietniu 2014r.

## 13.1 Wydatki Funduszu Pracy ogółem

L.p.	Powiaty	wydatki FP ogółem w kwietniu 2014r. (w tys. zł)	w tym wydatki na (w tys. zł):						
			zasiłki dla bezrobotnych (ze składkami)	z tego:				programy na rzecz promocji zatrudnienia	pozostałe
				podstawowe	obniżone	podwyższone	pozostałe zasiłki*		
1.	chodzieski	810,1	358,7	112,4	40,2	135,2	70,9	428,0	23,4
2.	czarnkowsko-trzcianecki	1 119,8	683,8	208,1	85,8	239,8	150,1	334,0	102,0
3.	gnieźnieński	1 857,8	1 044,6	344,1	123,3	356,7	220,5	754,2	59,0
4.	gostyński	1 096,0	614,9	192,2	97,9	192,5	132,3	435,7	45,4
5.	grodziski	435,7	339,9	111,5	34,0	119,4	75,0	75,9	19,9
6.	jarociński	1 260,6	494,5	162,8	55,3	169,7	106,7	738,6	27,5
7.	kaliski	1 826,6	797,8	219,0	107,9	294,7	176,2	951,0	77,8
8.	kępiński	435,8	212,7	64,9	29,6	74,3	43,9	214,1	9,0
9.	kolski	1 118,1	456,8	174,9	74,9	105,4	101,6	621,8	39,5
10.	koniński	2 746,7	1 245,6	426,4	193,0	356,4	269,8	1 398,9	102,2
11.	kościański	622,2	420,3	139,4	45,2	146,7	89,0	169,5	32,4
12.	krotoszyński	1 102,7	460,3	140,5	77,2	141,7	100,9	616,0	26,4
13.	leszczyński	1 174,6	723,5	213,1	91,1	262,3	157,0	389,3	61,8
14.	międzychodzki	620,8	409,4	114,4	28,3	178,3	88,4	104,8	106,6
15.	nowotomyski	801,1	459,1	142,3	47,4	170,0	99,4	305,1	36,9
16.	obornicki	627,4	439,1	145,2	45,0	156,2	92,7	168,1	20,2
17.	ostrowski	1 620,9	954,2	318,3	124,9	296,2	214,8	576,4	90,3
18.	ostrzeszowski	604,3	360,4	114,6	47,5	114,9	83,4	219,9	24,0
19.	pilski	1 915,4	1 016,8	309,6	95,8	400,9	210,5	807,9	90,7
20.	pleszewski	702,3	432,4	155,7	47,8	135,7	93,2	216,7	53,2
21.	poznański	6 018,8	4 072,7	1 170,0	353,4	1 690,3	859,0	1 596,6	349,5
22.	rawicki	906,9	418,0	134,1	54,8	141,2	87,9	460,1	28,8
23.	śłupecki	1 432,1	373,8	133,9	59,6	94,9	85,4	1 034,0	24,3
24.	szamotulski	1 173,1	519,9	168,0	60,1	177,6	114,2	563,9	89,3
25.	średzki	781,4	429,2	114,6	53,1	168,5	93,0	311,5	40,7
26.	śremski	553,4	418,4	126,0	58,6	153,8	80,0	94,0	41,0
27.	turecki	992,4	495,6	189,5	75,5	123,9	106,7	460,8	36,0
28.	wągrowiecki	1 207,4	774,3	316,3	108,7	183,7	165,6	376,7	56,4
29.	wolsztyński	868,8	292,3	96,0	36,6	98,1	61,6	559,9	16,6
30.	wrzesiński	1 125,9	527,3	179,8	71,9	158,6	117,0	574,2	24,4
31.	złotowski	1 442,8	586,9	182,4	61,0	217,4	126,1	836,1	19,8
<b>województwo</b>		<b>39 001,9</b>	<b>20 833,2</b>	<b>6 620,0</b>	<b>2 485,4</b>	<b>7 255,0</b>	<b>4 472,8</b>	<b>16 393,7</b>	<b>1 775,0</b>
podregion kaliski		7 553,2	3 712,3	1 175,8	490,2	1 227,2	819,1	3 532,7	308,2
podregion koniński		6 289,3	2 571,8	924,7	403,0	680,6	563,5	3 515,5	202,0
podregion leszczyński		4 668,5	2 469,0	774,8	325,6	840,8	527,8	2 014,5	185,0
podregion pilski		6 495,5	3 420,5	1 128,8	391,5	1 177,0	723,2	2 782,7	292,3
podregion poznański		13 995,4	8 659,6	2 615,9	875,1	3 329,4	1 839,2	4 548,3	787,5

\*składki na ubezpieczenia społeczne, świadczenia za poszukujących pracy za granicą oraz zasiłki wypłacone cudzoziemcom z UE.

13.2. Wydatki Funduszu Pracy na rzecz promocji zatrudnienia, aktywizacji zawodowej i łagodzenia skutków bezrobocia

L.p.	Powiaty	Wydatki FP na rzecz promocji zatrudnienia w kwietniu 2014r. (w tys. zł)	w tym wydatki na (w tys. zł):								
			prace interwencyjne	roboty publiczne	dotacje i refundacje		szkolenia	staże	przygotowanie zaw. dorosłych	prace społecznie użyteczne	inne
					podjęcie działalności gospodarczej	wyposażenie/doposażenie stanowiska pracy					
1.	chodzieski	428,0	55,6	21,6	129,2	0,0	11,2	207,2	0,0	0,0	3,2
2.	czarnkowsko-trzcianecki	334,0	2,1	7,1	0,0	0,0	15,1	304,9	0,0	3,4	1,4
3.	gnieźnieński	754,2	0,0	0,0	99,9	360,0	6,9	287,2	0,0	0,0	0,2
4.	gostyński	435,7	11,5	0,0	126,0	127,0	10,3	157,8	0,0	2,1	1,0
5.	grodziski	75,9	0,0	0,0	0,0	0,0	0,5	75,3	0,0	0,0	0,1
6.	jarociński	738,6	6,2	0,0	537,0	36,0	51,9	104,8	0,0	0,0	2,7
7.	kaliski	951,0	55,7	42,6	520,0	160,0	77,5	79,3	3,8	0,0	12,1
8.	kępiński	214,1	4,2	9,8	122,0	0,0	11,4	61,6	0,0	2,7	2,4
9.	kolski	621,8	5,0	0,0	223,0	221,0	10,8	161,7	0,0	0,0	0,3
10.	koniński	1 398,9	35,1	22,0	1 062,0	0,0	29,3	207,8	18,6	5,8	18,3
11.	kościański	169,5	9,8	0,0	20,0	15,0	10,7	105,4	0,0	3,6	5,0
12.	krotoszyński	616,0	7,8	50,5	258,2	90,4	59,9	147,0	0,0	0,0	2,2
13.	leszczyński	389,3	26,7	11,3	180,0	0,0	22,6	147,5	0,0	0,0	1,2
14.	międzychodzki	104,8	7,6	1,8	0,0	0,0	26,9	48,2	0,0	16,4	3,9
15.	nowotomyski	305,1	17,7	0,0	214,9	0,0	0,0	64,3	0,0	7,5	0,7
16.	obornicki	168,1	0,0	5,1	0,0	0,0	2,5	143,3	0,7	0,0	16,5
17.	ostrowski	576,4	8,7	0,0	305,9	72,0	39,5	138,4	0,0	0,0	11,9
18.	ostrzeszowski	219,9	4,7	13,0	36,3	90,0	10,3	59,4	0,0	0,9	5,3
19.	pilski	807,9	6,4	0,0	188,3	245,8	19,2	316,8	2,5	6,8	22,1
20.	pleszewski	216,7	0,0	0,0	0,0	0,0	8,9	172,9	0,0	0,0	34,9
21.	poznański	1 596,6	3,3	0,0	1 140,0	0,0	176,7	232,9	4,3	1,3	38,1
22.	rawicki	460,1	6,4	0,0	256,0	21,0	41,2	122,1	0,0	8,8	4,6
23.	słupecki	1 034,0	22,6	4,6	743,4	20,0	11,6	215,6	0,3	0,0	15,9
24.	szamotulski	563,9	0,0	0,0	296,6	60,0	35,8	169,8	0,0	0,0	1,7
25.	średzki	311,5	0,8	3,7	0,0	0,0	3,8	293,4	0,0	7,5	2,3
26.	śremski	94,0	5,7	1,9	0,0	0,0	9,1	76,6	0,0	0,0	0,7
27.	turecki	460,8	0,0	6,2	238,0	102,0	6,7	104,9	0,4	0,0	2,6
28.	wągrowiecki	376,7	16,4	0,0	0,0	59,0	20,0	264,7	1,3	0,0	15,3
29.	wolsztyński	559,9	0,8	0,0	461,0	0,0	40,4	57,7	0,0	0,0	0,0
30.	wrzesiński	574,2	9,1	6,3	178,2	100,0	46,5	230,0	0,0	0,0	4,1
31.	złotowski	836,1	40,5	16,3	338,3	204,6	21,9	207,3	4,8	0,0	2,4
<b>województwo</b>		<b>16 393,7</b>	<b>370,4</b>	<b>223,8</b>	<b>7 674,2</b>	<b>1 983,8</b>	<b>839,1</b>	<b>4 965,8</b>	<b>36,7</b>	<b>66,8</b>	<b>233,1</b>
podregion kaliski		3 532,7	87,3	115,9	1 779,4	448,4	259,4	763,4	3,8	3,6	71,5
podregion koniński		3 515,5	62,7	32,8	2 266,4	343,0	58,4	690,0	19,3	5,8	37,1
podregion leszczyński		2 014,5	55,2	11,3	1 043,0	163,0	125,2	590,5	0,0	14,5	11,8
podregion pilski		2 782,7	121,0	45,0	655,8	509,4	87,4	1 300,9	8,6	10,2	44,4
podregion poznański		4 548,3	44,2	18,8	1 929,6	520,0	308,7	1 621,0	5,0	32,7	68,3

Tabela 14. Bezrobocie w gminach Wielkopolski – stan w końcu kwietnia 2014r.

Lp.	Wyszczególnienie	Liczba bezrobotnych ogółem	Kobiety	Mężczyźni	Osoby do 25 roku życia	Długotrwale bezrobotni	Wolne miejsca pracy i miejsca aktywizacji zawodowej
	<i>Powiat chodzieski</i>	2 979	1 673	1 306	498	1 671	513
	<u>G. miejska</u>						
1.	Chodzież	1091	599	492	140	584	465
	<u>G. miejsko-wiejskie</u>						
2.	Margonin	433	236	197	86	255	15
3.	Szamocin	587	332	255	124	371	15
	<u>G. wiejskie</u>						
4.	Budzyń	497	298	199	76	274	7
5.	Chodzież	371	208	163	72	187	11
	Oferty pracy pochodzące od pracodawców spoza powiatu						0
	<i>Powiat czarnkowsko-trzcianecki</i>	4 182	2 225	1 957	738	2 129	228
	<u>G. miejska</u>						
6.	Czarnków	414	210	204	62	166	42
	<u>G. miejsko-wiejskie</u>						
7.	Krzyż Wlkp.	500	286	214	88	226	31
8.	Trzcianka	1 380	741	639	193	818	74
9.	Wieleń	608	304	304	113	282	27
	<u>G. wiejskie</u>						
10.	Czarnków	493	274	219	122	240	16
11.	Drawsko	308	156	152	52	174	11
12.	Lubasz	242	130	112	53	107	14
13.	Połajewo	237	124	113	55	116	13
	Oferty pracy pochodzące od pracodawców spoza powiatu						0
	<i>Powiat gnieźnieński</i>	7 738	4 043	3 695	1 512	3 990	266
	<u>G. miejska</u>						
14.	Gniezno	3 908	1 951	1 957	579	2 094	193
	<u>G. miejsko-wiejskie</u>						
15.	Czerniejewo	335	182	153	72	171	7
16.	Kłecko	417	228	189	95	203	7
17.	Trzemeszno	769	417	352	186	389	21
18.	Witkowo	727	406	321	154	391	9
	<u>G. wiejskie</u>						
19.	Gniezno	575	298	277	160	259	8
20.	Kiszkowo	212	114	98	62	112	2
21.	Łubowo	257	143	114	67	127	11
22.	Mieleszyn	233	134	99	57	98	2
23.	Niechanowo	305	170	135	80	146	6
	Oferty pracy pochodzące od pracodawców spoza powiatu						0
	<i>Powiat gostyński</i>	3 821	2 058	1 763	880	1 863	275
	<u>G. miejsko-wiejskie</u>						
24.	Borek Wielkopolski	374	199	175	99	181	13
25.	Gostyń	1 560	886	674	301	845	53
26.	Krobia	658	350	308	161	272	11
27.	Pogorzela	223	123	100	55	109	3
28.	Poniec	351	191	160	80	170	5
	<u>G. wiejskie</u>						
29.	Pepowo	265	123	142	77	101	2
30.	Piaski	390	186	204	107	185	14
	Oferty pracy pochodzące od pracodawców spoza powiatu						174

Lp.	Wyszczególnienie	Liczba bezrobotnych ogółem	Kobiety	Mężczyźni	Osoby do 25 roku życia	Długotrwale bezrobotni	Wolne miejsca pracy i miejsca aktywizacji zawodowej
	<i>Powiat grodziski</i>	2 006	991	1 015	483	903	165
	<u>G. miejsko-wiejskie</u>						
31.	Grodzisk Wielkopolski	827	404	423	164	376	105
32.	Rakoniewice	506	261	245	135	248	35
33.	Wielichowo	253	121	132	72	108	9
	<u>G. wiejskie</u>			0			
34.	Granowo	205	111	94	51	86	5
35.	Kamieniec	215	94	121	61	85	11
	Oferty pracy pochodzące od pracodawców spoza powiatu						0
	<i>Powiat jarociński</i>	3 572	1 903	1 669	800	1 863	282
	<u>G. miejsko-wiejskie</u>						
36.	Jarocin	2 201	1 165	1 036	431	1 105	124
37.	Żerków	571	309	262	150	315	10
	<u>G. wiejskie</u>						
38.	Jaraczewo	396	220	176	110	214	8
39.	Kotlin	404	209	195	109	229	6
	Oferty pracy pochodzące od pracodawców spoza powiatu						134
	<i>Powiat kaliski</i>	6 057	3 115	2 942	909	3 079	243
	Powiat ziemski	2 381	1 235	1 146	533	1 167	51
	<u>G. miejsko-wiejska</u>						
40.	Stawiszyn	215	114	101	31	115	3
	<u>G. wiejskie</u>						
41.	Blizanów	283	146	137	63	113	9
42.	Brzeziny	175	91	84	52	87	2
43.	Ceków-Kolonia	137	68	69	36	57	4
44.	Godziesze Wielkie	268	145	123	56	135	1
45.	Koźminek	247	131	116	66	132	4
46.	Lisków	130	69	61	34	66	8
47.	Mycielin	144	78	66	34	75	3
48.	Opatówek	280	153	127	44	141	9
49.	Szczytniki	238	110	128	64	120	2
50.	Żelazków	264	130	134	53	126	6
51.	Miasto Kalisz	3 676	1 880	1 796	376	1 912	192
	Oferty pracy pochodzące od pracodawców spoza powiatu						0
	<i>Powiat kępiński</i>	1 292	832	460	315	574	199
	<u>G. miejsko -wiejska</u>						
52.	Kępno	624	397	227	135	294	107
	<u>G. wiejskie</u>						
53.	Baranów	147	101	46	47	47	34
54.	Bralin	132	79	53	35	55	21
55.	Łęka Opatowska	96	66	30	25	41	1
56.	Perzów	107	64	43	27	49	19
57.	Rychtal	95	64	31	23	44	4
58.	Trzcinica	91	61	30	23	44	4
	Oferty pracy pochodzące od pracodawców spoza powiatu						9

Lp.	Wyszczególnienie	Liczba bezrobotnych ogółem	Kobiety	Mężczyźni	Osoby do 25 roku życia	Długotrwale bezrobotni	Wolne miejsca pracy i miejsca aktywizacji zawodowej
	<i>Powiat kolski</i>	5 172	2 893	2 279	1 153	3 038	236
	<u>G. miejska</u>						
59.	Koło	1 426	794	632	222	818	83
	<u>G. miejsko-wiejskie</u>						
60.	Dąbie	406	202	204	86	269	11
61.	Kłodawa	698	404	294	151	409	28
62.	Przedecz	239	130	109	75	142	5
	<u>G. wiejskie</u>						
63.	Babiak	509	295	214	147	293	23
64.	Chodów	247	126	121	56	159	8
65.	Grzegorzew	294	172	122	71	176	8
66.	Koło	365	218	147	99	207	7
67.	Kościelec	366	193	173	65	214	29
68.	Olszówka	261	144	117	79	155	0
69.	Osiek Mały	361	215	146	102	196	4
	Oferty pracy pochodzące od pracodawców spoza powiatu						30
	<i>Powiat koniński</i>	13 455	7 207	6 248	2 979	7 649	401
	Powiat ziemski	8 457	4 637	3 820	2 190	4 762	222
	<u>G. miejsko-wiejskie</u>						
70.	Golina	912	480	432	199	523	14
71.	Kleczew	591	333	258	168	332	38
72.	Rychwał	432	226	206	120	262	12
73.	Sompolno	705	406	299	183	447	25
74.	Ślesin	932	537	395	238	472	16
	<u>G. wiejskie</u>						
75.	Grodzic	269	148	121	88	136	12
76.	Kazimierz Biskupi	737	404	333	176	413	10
77.	Kramsk	874	472	402	196	459	12
78.	Krzymów	501	280	221	124	296	9
79.	Rzgów	412	216	196	104	223	10
80.	Skulsk	422	246	176	114	250	9
81.	Stare Miasto	616	315	301	131	323	15
82.	Wierzbinek	551	299	252	210	337	17
83.	Wilczyn	503	275	228	139	289	23
84.	Miasto Konin	4 998	2 570	2 428	789	2 887	179
	Oferty pracy pochodzące od pracodawców spoza powiatu						0
	<i>Powiat kościański</i>	2 320	1 336	984	486	1 019	205
	<u>G. miejska</u>						
85.	Kościan	659	357	302	87	279	65
	<u>G. miejsko-wiejskie</u>						
86.	Czempiń	325	187	138	52	122	13
87.	Krzywiń	319	203	116	91	162	5
88.	Śmigiel	566	332	234	142	255	21
	<u>G. wiejska</u>						
89.	Kościan	451	257	194	114	201	48
	Oferty pracy pochodzące od pracodawców spoza powiatu						53

Lp.	Wyszczególnienie	Liczba bezrobotnych ogółem	Kobiety	Mężczyźni	Osoby do 25 roku życia	Długotrwale bezrobotni	Wolne miejsca pracy i miejsca aktywizacji zawodowej
	<i>Powiat krotoszyński</i>	3 286	2 037	1 249	699	1 668	190
	<u>G. miejska</u>						
90.	Sulmierzyce	136	77	59	24	62	9
	<u>G. miejsko-wiejskie</u>						
91.	Kobylin	314	170	144	73	141	6
92.	Koźmin Wlkp.	531	333	198	124	289	22
93.	Krotoszyn	1 786	1 118	668	346	914	125
94.	Zduny	364	234	130	82	191	22
	<u>G. wiejska</u>						
95.	Rozdrażew	155	105	50	50	71	6
	Oferty pracy pochodzące od pracodawców spoza powiatu						0
	<i>Powiat leszczyński</i>	4 438	2 445	1 993	741	2 132	244
	Powiat ziemski	1 729	952	777	358	778	78
	<u>G. miejsko-wiejskie</u>						
96.	Osieczna	272	134	138	54	126	10
97.	Rydzyzna	292	163	129	59	127	11
	<u>G. wiejskie</u>						
98.	Krzemieniewo	279	163	116	55	113	4
99.	Lipno	233	127	106	50	110	15
100.	Święciechowa	276	163	113	48	121	16
101.	Wijewo	133	70	63	47	63	4
102.	Włoszakowice	244	132	112	45	118	18
103.	Miasto Leszno	2 709	1 493	1 216	383	1 354	166
	Oferty pracy pochodzące od pracodawców spoza powiatu						0
	<i>Powiat międzychodzki</i>	1 346	814	532	279	381	120
	<u>G. miejsko-wiejskie</u>						
104.	Międzychód	734	439	295	137	208	42
105.	Sieraków	280	181	99	63	69	22
	<u>G. wiejskie</u>						
106.	Chrzypsko Wielkie	88	44	44	27	31	2
107.	Kwilcz	244	150	94	52	73	18
	Oferty pracy pochodzące od pracodawców spoza powiatu						36
	<i>Powiat nowotomyski</i>	1 986	1 016	970	449	620	147
	<u>G. miejsko-wiejskie</u>						
108.	Lwówek	325	171	154	81	124	13
109.	Nowy Tomyśl	714	352	362	155	226	48
110.	Opalenica	375	184	191	76	101	30
111.	Zbąszyń	332	181	151	79	103	29
	<u>G. wiejskie</u>						
112.	Kuślin	133	82	51	34	35	5
113.	Miedzichowo	107	46	61	24	31	2
	Oferty pracy pochodzące od pracodawców spoza powiatu						20
	<i>Powiat obornicki</i>	2 561	1 529	1 032	488	1 155	213
	<u>G. miejsko-wiejskie</u>						
114.	Oborniki	1 353	798	555	228	615	134
115.	Rogoźno	862	519	343	177	373	59
	<u>G. wiejskie</u>						
116.	Ryczywół	346	212	134	83	167	20
	Oferty pracy pochodzące od pracodawców spoza powiatu						0



Lp.	Wyszczególnienie	Liczba bezrobotnych ogółem	Kobiety	Mężczyźni	Osoby do 25 roku życia	Długotrwale bezrobotni	Wolne miejsca pracy i miejsca aktywizacji zawodowej
	<i>Powiat ostrowski</i>	5 978	3 386	2 592	1 222	2 704	758
	<u>G. miejska</u>						
117.	Ostrów Wlkp.	2 625	1 476	1 149	406	1 192	509
	<u>G. miejsko-wiejskie</u>						
118.	Nowe Skalmierzyce	416	212	204	63	181	16
119.	Odolanów	632	351	281	184	279	50
120.	Raszków	477	288	189	114	222	32
	<u>G. wiejskie</u>						
121.	Ostrów Wlkp.	644	372	272	158	280	90
122.	Przygodzice	459	280	179	113	187	21
123.	Sieroszewice	338	182	156	84	166	23
124.	Sośnie	387	225	162	100	197	11
	Oferty pracy pochodzące od pracodawców spoza powiatu						6
	<i>Powiat ostrzeszowski</i>	2 231	1 422	809	585	1 116	170
	<u>G. miejsko-wiejskie</u>						
125.	Grabów nad Prosną	256	168	88	83	111	15
126.	Mikstat	205	108	97	56	85	38
127.	Ostrzeszów	1 141	745	396	251	592	64
	<u>G. wiejskie</u>						
128.	Czajków	47	39	8	18	24	1
129.	Doruchów	205	133	72	68	113	3
130.	Kobyła Góra	264	149	115	81	131	21
131.	Kraszewice	113	80	33	28	60	8
	Oferty pracy pochodzące od pracodawców spoza powiatu						20
	<i>Powiat pilski</i>	6 665	3 559	3 106	1 099	3 116	642
	<u>G. miejska</u>						
132.	Piła	3 583	1 791	1 792	457	1 704	559
	<u>G. miejsko-wiejskie</u>						
133.	Łobżenica	464	260	204	123	225	21
134.	Ujście	323	178	145	51	136	5
135.	Wyrzysk	764	451	313	160	375	28
136.	Wysoka	314	193	121	82	122	4
	<u>G. wiejskie</u>						
137.	Białośliwie	225	126	99	36	102	5
138.	Kaczory	351	208	143	79	150	9
139.	Miasteczko Krajeńskie	140	75	65	27	64	2
140.	Szydłowo	501	277	224	84	238	9
	Oferty pracy pochodzące od pracodawców spoza powiatu						0
	<i>Powiat pleszewski</i>	3 037	1 635	1 402	708	1 587	215
	<u>G. miejsko-wiejska</u>						
141.	Pleszew	1 579	840	739	342	861	148
142.	Dobrzyca	345	189	156	74	153	24
	<u>G. wiejskie</u>						
143.	Chocz	241	121	120	71	124	8
144.	Czermin	234	118	116	59	116	17
145.	Gizałki	214	121	93	57	123	14
146.	Gołuchów	424	246	178	105	210	4
	Oferty pracy pochodzące od pracodawców spoza powiatu						0

Lp.	Wyszczególnienie	Liczba bezrobotnych ogółem	Kobiety	Mężczyźni	Osoby do 25 roku życia	Długotrwale bezrobotni	Wolne miejsca pracy i miejsca aktywizacji zawodowej
	<i>Powiat poznański</i>	20 079	10 373	9 706	1 821	8 166	1 410
	Powiat ziemski	7 000	3 778	3 222	781	2 607	537
	<u>G. miejska</u>						
147.	Luboń	756	379	377	71	295	31
148.	Puszczykowo	219	115	104	30	110	4
	<u>G. miejsko-wiejskie</u>						
149.	Buk	203	117	86	25	69	7
150.	Kostrzyn	379	199	180	59	144	23
151.	Kórnik	377	187	190	43	124	152
152.	Mosina	733	402	331	91	287	16
153.	Murowana Goślina	375	206	169	45	143	3
154.	Pobiedziska	454	247	207	66	193	9
155.	Stęszew	322	192	130	44	112	11
156.	Swarzędz	850	461	389	78	338	81
	<u>G. wiejskie</u>						
157.	Czerwonak	523	295	228	60	174	3
158.	Dopiewo	346	194	152	36	120	19
159.	Kleszczewo	134	65	69	23	46	3
160.	Komorniki	402	236	166	29	117	74
161.	Rokietnica	296	161	135	31	103	1
162.	Suchy Las	247	122	125	19	100	10
163.	Tarnowo Podgórne	384	200	184	31	132	90
164.	Miasto Poznań	13 079	6 595	6 484	1 040	5 559	873
	Oferty pracy pochodzące od pracodawców spoza powiatu						0
	<i>Powiat rawicki</i>	2 624	1 437	1 187	595	1 331	141
	<u>G. miejsko-wiejskie</u>						
165.	Bojanowo	436	245	191	94	251	18
166.	Jutrosin	225	121	104	64	99	9
167.	Miejska Górka	402	233	169	120	209	15
168.	Rawicz	1 407	755	652	269	703	74
	<u>G. wiejska</u>						
169.	Pakosław	154	83	71	48	69	4
	Oferty pracy pochodzące od pracodawców spoza powiatu						21
	<i>Powiat śłupecki</i>	3 933	2 097	1 836	906	2 335	127
	<u>G. miejska</u>						
170.	Słupca	902	459	443	137	534	43
	<u>G. miejsko-wiejska</u>						
171.	Zagórz	710	365	345	176	457	21
	<u>G. wiejskie</u>						
172.	Łądek	325	176	149	91	194	8
173.	Orchowo	301	168	133	77	183	9
174.	Ostrowite	361	186	175	90	218	11
175.	Powidz	182	85	97	49	105	7
176.	Słupca	574	327	247	150	319	16
177.	Strzałkowo	578	331	247	136	325	12
	Oferty pracy pochodzące od pracodawców spoza powiatu						0

Lp.	Wyszczególnienie	Liczba bezrobotnych ogółem	Kobiety	Mężczyźni	Osoby do 25 roku życia	Długotrwale bezrobotni	Wolne miejsca pracy i miejsca aktywizacji zawodowej
	<i>Powiat szamotulski</i>	3 391	1 888	1 503	596	1 628	604
	<u>G. miejska</u>						
178.	Obrzycko	140	75	65	23	72	21
	<u>G. miejsko-wiejskie</u>						
179.	Ostroróg	228	119	109	30	97	33
180.	Pniewy	517	330	187	89	238	51
181.	Szamotuły	1 271	707	564	239	651	142
182.	Wronki	461	246	215	77	202	301
	<u>G. wiejskie</u>						
183.	Duszniki	303	155	148	51	143	16
184.	Kaźmierz	252	138	114	45	113	22
185.	Obrzycko	219	118	101	42	112	18
	Oferty pracy pochodzące od pracodawców spoza powiatu						0
	<i>Powiat średzki</i>	3 245	1 758	1 487	645	1 780	249
	<u>G. miejsko-wiejska</u>						
186.	Środa Wlkp.	1 791	950	841	318	991	102
	<u>G. wiejskie</u>						
187.	Dominowo	188	117	71	38	118	11
188.	Krzykosy	370	215	155	101	168	16
189.	Nowe Miasto nad Wartą	564	298	266	131	320	11
190.	Zaniemyśl	332	178	154	57	183	9
	Oferty pracy pochodzące od pracodawców spoza powiatu						100
	<i>Powiat śremski</i>	2 097	1 150	947	404	924	139
	<u>G. miejsko-wiejskie</u>						
191.	Dolsk	206	101	105	54	94	3
192.	Książ Wlkp.	372	209	163	81	181	27
193.	Śrem	1 320	722	598	236	556	98
	<u>G. wiejska</u>						
194.	Brodnica	199	118	81	33	93	2
	Oferty pracy pochodzące od pracodawców spoza powiatu						9
	<i>Powiat turecki</i>	3 740	2 207	1 533	727	1 996	177
	<u>G. miejska</u>						
195.	Turek	1 215	739	476	184	649	89
	<u>G. miejsko-wiejskie</u>						
196.	Dobra	254	133	121	57	135	5
197.	Tuliszków	585	348	237	121	335	25
	<u>G. wiejskie</u>						
198.	Brudzew	321	197	124	81	166	6
199.	Kawęczyn	184	107	77	60	95	6
200.	Malanów	193	104	89	37	97	6
201.	Przykona	198	118	80	37	105	4
202.	Turek	366	211	155	69	188	11
203.	Władysławów	424	250	174	81	226	11
	Oferty pracy pochodzące od pracodawców spoza powiatu						14

Lp.	Wyszczególnienie	Liczba bezrobotnych ogółem	Kobiety	Mężczyźni	Osoby do 25 roku życia	Długotrwale bezrobotni	Wolne miejsca pracy i miejsca aktywizacji zawodowej
	<i>Powiat wągrowiecki</i>	4 655	2 631	2 024	869	2 727	296
	<u>G. miejska</u>						
204.	Wągrowiec	1 623	883	740	243	908	164
	<u>G. miejsko-wiejskie</u>						
205.	Gołańcz	660	390	270	157	414	18
206.	Skoki	592	304	288	99	339	38
	<u>G. wiejskie</u>						
207.	Damasławek	362	215	147	74	217	8
208.	Mieścisko	368	209	159	79	218	14
209.	Wapno	227	152	75	38	144	8
210.	Wągrowiec	823	478	345	179	487	46
	Oferty pracy pochodzące od pracodawców spoza powiatu						0
	<i>Powiat wolsztyński</i>	1 475	788	687	344	594	164
	<u>G. miejsko-wiejska</u>						
211.	Wolsztyn	840	442	398	164	350	102
	<u>G. wiejskie</u>						
212.	Przemęt	332	187	145	98	129	36
213.	Siedlec	303	159	144	82	115	23
	Oferty pracy pochodzące od pracodawców spoza powiatu						3
	<i>Powiat wrzesiński</i>	4 327	2 494	1 833	844	2 405	340
	<u>G. miejsko-wiejskie</u>						
214.	Miłosław	636	348	288	115	361	47
215.	Nekla	251	148	103	62	124	14
216.	Pyzdry	463	251	212	112	257	13
217.	Września	2 543	1 482	1 061	436	1 409	202
	<u>G. wiejskie</u>						
218.	Kołaczkowo	434	265	169	119	254	13
	Oferty pracy pochodzące od pracodawców spoza powiatu						51
	<i>Powiat złotowski</i>	4 092	2 333	1 759	827	2 088	220
	<u>G. miejska</u>						
219.	Złotów	921	514	407	168	472	83
	<u>G. miejsko-wiejskie</u>						
220.	Jastrowie	853	489	364	132	410	34
221.	Krajenka	423	235	188	84	216	7
222.	Okonek	567	304	263	95	286	17
	<u>G. wiejskie</u>						
223.	Lipka	363	207	156	94	201	9
224.	Tarnówka	181	120	61	46	85	9
225.	Zakrzewo	263	146	117	87	138	26
226.	Złotów	521	318	203	121	280	35
	Oferty pracy pochodzące od pracodawców spoza powiatu						0
	<b>Wielkopolska</b>	<b>137 780</b>	<b>75 275</b>	<b>62 505</b>	<b>25 601</b>	<b>68 231</b>	<b>9 579</b>

Tabela 15. Szkolenia przewidziane do realizacji przez powiatowe urzędy pracy w czerwcu 2014r.

Powiat	Nazwa szkolenia	Organizator	Czas trwania	Przewidywana liczba uczestników	Charakterystyka szkolenia
chodzieski	-	-	-	-	-
czarnkowsko – trzcianecki	Operator wprowadzania danych	Organizator zostanie wybrany zgodnie z ustawą „Prawo zamówień publicznych”	120 godz.	8 osób	Szkolenie skierowane do osób bezrobotnych powyżej 50 roku życia, posiadających predyspozycje psychofizyczne do pracy na stanowisku zgodnym z kierunkiem szkolenia oraz wykształcenie co najmniej średnie. Celem szkolenia jest zdobycie przez uczestników umiejętności samodzielnej pracy na komputerze, obsługi urządzeń biurowych ze szczególnym naciskiem na bezwzrokowe pisanie oraz posługiwanie się programami biurowymi i aplikacjami on-line.
	Opiekun/-ka dziecięca	Organizator zostanie wybrany zgodnie z ustawą „Prawo zamówień publicznych”	90 godz.	9 osób	Szkolenie skierowane do osób bezrobotnych do 30 roku życia. Kierowane osoby powinny posiadać predyspozycje psychofizyczne do pracy na stanowisku zgodnym z kierunkiem szkolenia. Celem szkolenia jest przygotowanie do pracy w charakterze opiekunki dziecięcej, zdobycie kwalifikacji do pełnienia funkcji wychowawczo-opiekuńczych, wykonywania zabiegów higieniczno-pielęgnacyjnych i dbania o prawidłowy rozwój i bezpieczeństwo dzieci.
	Nowoczesny i profesjonalny sprzedawca	Organizator zostanie wybrany zgodnie z ustawą „Prawo zamówień publicznych”	90 godz.	30 osób (3 grupy)	Szkolenie skierowane do osób bezrobotnych posiadających predyspozycje psychofizyczne do pracy na stanowisku zgodnym z kierunkiem szkolenia oraz wykształcenie, co najmniej zasadnicze zawodowe. Celem szkolenia jest przygotowanie uczestników do pracy w zawodzie sprzedawcy. Szkolenie finansowane z EFS.
gnieźnieński	Magazynier z obsługą wózka jezdniowego	Organizator zostanie wybrany zgodnie z ustawą „Prawo zamówień publicznych”	212 godz. maj- lipiec	10 osób	Szkolenie skierowane do osób bezrobotnych posiadających minimum średnie wykształcenie oraz umiejętność obsługi komputera. Preferowane będą osoby posiadające prawo jazdy kat. B. Celem szkolenia jest teoretyczne i praktyczne przygotowanie osób bezrobotnych do wykonywania pracy na stanowisku magazyniera oraz uzyskanie uprawnień do obsługi wózków jezdniowych z wymianą butli gazowej. Szkolenie finansowane z EFS w ramach projektu „Perspektywa” (POKL 6.1.3)
	Przedsiębiorczość	Organizator zostanie wybrany zgodnie z ustawą „Prawo zamówień publicznych”	30 godz.	15 osób	Szkolenie skierowane do ogółu osób bezrobotnych. Celem szkolenia jest przygotowanie uczestników do prowadzenia działalności gospodarczej. Szkolenie finansowane z EFS w ramach projektu „Perspektywa” (POKL 6.1.3.)

Powiat	Nazwa szkolenia	Organizator	Czas trwania	Przewidywana liczba uczestników	Charakterystyka szkolenia
gostyński	Obsługa kasy fiskalnej z obsługą terminali płatniczych i komputerowym fakturowaniem	Organizator zostanie wybrany zgodnie z ustawą „Prawo zamówień publicznych”	ok. 2 tyg.	10 osób	Szkolenie skierowane do ogółu osób bezrobotnych posiadających wykształcenie co najmniej podstawowe. Celem szkolenia jest przygotowanie uczestników do obsługi terminali płatniczych oraz kas fiskalnych oraz praktyczna nauka fakturowania. Szkolenie współfinansowane z EFS.
grodziski	ABC Przedsiębiorczości	Organizator zostanie wybrany zgodnie z ustawą „Prawo zamówień publicznych”	ok. 1 tyg.	23 osoby	Szkolenie skierowane do ogółu osób bezrobotnych, które planują rozpocząć własną działalność gospodarczą. Celem szkolenia jest nabycie przez uczestników niezbędnej wiedzy oraz umiejętności w zakresie prowadzenia działalności gospodarczej. Szkolenie finansowane z EFS w ramach projektu „Bądź aktywny” (POKL 6.1.3)
jarociński	-	-	-	-	-
kaliski	-	-	-	-	-
kępiński	Kierowca prawa jazdy kat. C z kwalifikacją wstępną przyspieszoną	Organizator zostanie wybrany w trybie pozaustawowym	1,5 m-ca	5 osób	Szkolenie skierowane do ogółu osób bezrobotnych. Celem szkolenia jest uzyskanie uprawnień do kierowania pojazdem samochodowym o dopuszczalnej masie całkowitej przekraczającej 3,5 t, z wyjątkiem autobusu, a także ciągnikiem rolniczym lub pojazdem wolnobieżnym. Osoba ubiegająca się o prawo jazdy kat. C, musi mieć ukończone 21 lat. Dodatkowym warunkiem do uzyskania prawa jazdy kategorii C jest posiadanie prawa jazdy kategorii B. Szkolenie finansowane z EFS
	Kurs sekretarski z elementami nauki języka angielskiego	Organizator zostanie wybrany w trybie pozaustawowym	1 m-c	6 osób	Szkolenie skierowane do ogółu osób bezrobotnych. Celem szkolenia jest teoretyczne i praktyczne przygotowanie osób bezrobotnych do wykonywania pracy na stanowisku sekretarki ze znajomością języka angielskiego. Szkolenie finansowane z EFS
kolski	-	-	-	-	-
koniński	Kurs prawa jazdy kat. C	Organizator zostanie wybrany zgodnie z ustawą „Prawo zamówień publicznych” w trybie przetargu nieograniczonego	50 godz.	20 osób	Szkolenie skierowane do ogółu osób bezrobotnych. Celem szkolenia jest uzyskanie uprawnień do kierowania pojazdem samochodowym o dopuszczalnej masie całkowitej przekraczającej 3,5 t, z wyjątkiem autobusu, a także ciągnikiem rolniczym lub pojazdem wolnobieżnym. Osoba ubiegająca się o prawo jazdy kat. C, musi mieć ukończone 21 lat. Dodatkowym warunkiem do uzyskania prawa jazdy kategorii C jest posiadanie prawa jazdy kategorii B. Kurs finansowany z EFS w ramach projektu „Nie zmarnuj szansy” (POKL 6.1.3)

Powiat	Nazwa szkolenia	Organizator	Czas trwania	Przewidywana liczba uczestników	Charakterystyka szkolenia
koniński	Kurs prawa jazdy kat. C/E	Organizator zostanie wybrany zgodnie z ustawą „Prawo zamówień publicznych” w trybie przetargu nieograniczonego	45 godz.	20 osób	Szkolenie skierowane do ogółu osób bezrobotnych. Celem szkolenia jest uzyskanie uprawnień do kierowania pojazdem samochodowym o dopuszczalnej masie całkowitej przekraczającej 3,5 t łącznie z przyczepą. Kurs finansowany z EFS w ramach projektu „Nie zmarnuj szansy” (POKL 6.1.3)
	Operator wózków jezdniowych z egzaminem UDT	Organizator zostanie wybrany zgodnie z ustawą „Prawo zamówień publicznych” w trybie przetargu nieograniczonego	67 godz.	20 osób	Szkolenie skierowane do osób bezrobotnych, posiadających prawo jazdy kat. B. Celem szkolenia jest teoretyczne i praktyczne przygotowanie osób bezrobotnych do wykonywania pracy na stanowisku magazyniera oraz uzyskanie uprawnień do obsługi wózków jezdniowych. Szkolenie finansowane z EFS w ramach projektu „Nie zmarnuj szansy” (POKL 6.1.3)
kościański	Pierwszy biznes	Organizator zostanie wybrany zgodnie z ustawą „Prawo zamówień publicznych”	50 godz.	20 osób	Szkolenie skierowane do ogółu osób bezrobotnych. Program szkolenia obejmuje zagadnienia teoretyczne i praktyczne, przygotowujące uczestników do otwarcia i prowadzenia własnej działalności gospodarczej. Szkolenie finansowane z EFS.
krotoszyński	Konserwator terenów zielonych	Organizator zostanie wybrany zgodnie z ustawą „Prawo zamówień publicznych	140 godz. ok. 1 m-ca	10 osób	Szkolenie skierowane do osób bezrobotnych w wieku powyżej 50 lat. Celem szkolenia jest nabycie przez uczestników kursu podstawowej wiedzy i umiejętności praktycznych w zakresie konserwacji i pielęgnacji terenów zielonych. Uczestnicy uzyskają praktyczne umiejętności i kwalifikacje, adekwatne do aktualnych potrzeb lokalnego rynku pracy i potencjalnego pracodawcy. Kurs finansowany z EFS w ramach projektu „Wracam do pracy” (POKL 6.1.1)
leszczyński	Krok po kroku w biznesie	Regionalna Izba Przemysłowo-Handlowa w Lesznie	96 godz.	15 osób	Szkolenie skierowane do ogółu osób bezrobotnych, które planują rozpoczęcie działalności gospodarczej. Celem szkolenia jest nabycie przez uczestników niezbędnej wiedzy oraz umiejętności w zakresie prowadzenia działalności gospodarczej. Szkolenie finansowane z EFS w ramach projektu „Aktywność kluczem do sukcesu”. (POKL 6.1.3.)

Powiat	Nazwa szkolenia	Organizator	Czas trwania	Przewidywana liczba uczestników	Charakterystyka szkolenia
leszczyński	Operator wózka jezdniowego (z obsługą i wymianą butli gazowych)	Organizator zostanie wybrany zgodnie z ustawą „Prawo zamówień publicznych”	67 godz.	10 osób	Szkolenie skierowane do osób bezrobotnych posiadających wykształcenie minimum podstawowe oraz predyspozycje psychofizyczne do pracy na stanowisku zgodnym z kierunkiem szkolenia. W pierwszej kolejności kierowane będą osoby powyżej 50 roku życia, osoby niepełnosprawne oraz osoby, które uprzednio przed dniem 1.01.2013 r. utraciły zatrudnienie w instytucjach sektora oświaty. Szkolenie finansowane z EFS w ramach projektu „Aktywność – kluczem do sukcesu” (POKL 6.1.3)
międzychodzki	-	-	-	-	-
nowotomyski	Kurs operatora koparko ładowarki kl. III	Organizator zostanie wybrany na podstawie art. 4 pkt. 8 ustawy Prawo zamówień publicznych	ok. 1 m-ca	5 osób	Szkolenie skierowane do ogółu osób bezrobotnych. Celem szkolenia jest zdobycie uprawnień do wykonywania zawodu operatora koparko ładowarki. Szkolenie współfinansowane z EFS.
	Kurs obsługi kasy fiskalnej i terminali płatniczych z fakturowaniem	Organizator zostanie wybrany na podstawie art. 4 pkt. 8 ustawy Prawo zamówień publicznych	ok. 1 m-ca	10 osób	Szkolenie skierowane do ogółu osób bezrobotnych. Celem szkolenia jest przygotowanie uczestników do obsługi terminali płatniczych oraz kas fiskalnych. Szkolenie współfinansowane z EFS.
obornicki	Krawiec - szwacz	Organizator zostanie wybrany zgodnie z ustawą „Prawo zamówień publicznych”	200 godz.	5 osób	Szkolenie skierowane do ogółu osób bezrobotnych. Celem szkolenia jest przygotowanie uczestników do pracy w zawodzie krawiec-szwacz.
ostrowski	-	-	-	-	-
ostrzeszowski	-	-	-	-	-
pilski	Jak założyć i prowadzić własną firmę	Organizator zostanie wybrany zgodnie z ustawą „Prawo zamówień publicznych”	40 godz.	25 osób	Szkolenie skierowane do ogółu osób bezrobotnych. Celem szkolenia jest nabycie przez uczestników wiedzy i umiejętności praktycznych niezbędnych do prowadzenia działalności gospodarczej, prowadzenia rozliczeń w małej firmie wobec ZUS i US, rachunkowości w małej firmie, poszukiwania źródeł dofinansowania działalności.
	Profesjonalny sprzedawca z obsługą kasy fiskalnej oraz terminalem kart płatniczych	Organizator zostanie wybrany zgodnie z ustawą „Prawo zamówień publicznych”	230 godz.	10 osób	Szkolenie skierowane do ogółu osób bezrobotnych. Szkolenie obejmuje m.in. zajęcia z zakresu teoretycznej i praktycznej obsługi kasy fiskalnej, obsługi terminala kart płatniczych, przepisów dot. reklamacji i gwarancji towarowych, dostosowywania asortymentu do warunków rynku, przepisów BHP oraz p. poz. na stanowisku pracy, podstawowej obsługi komputerowych programów sprzedażowych. W ramach kursu przewidziane jest 80 godzin zajęć praktycznych u pracodawcy.



Powiat	Nazwa szkolenia	Organizator	Czas trwania	Przewidywana liczba uczestników	Charakterystyka szkolenia
pilski	Opiekun osób starszych z modułem języka niemieckiego	Organizator zostanie wybrany zgodnie z ustawą „Prawo zamówień publicznych”	150 godz.	20 osób	Szkolenie skierowane do ogółu osób bezrobotnych, obejmuje zajęcia z zakresu teoretycznej i praktycznej organizacji całodziennej opieki dla starszej osoby, wykonywania podstawowych czynności związanych z funkcjonowaniem gospodarstwa domowego podopiecznego, udzielania pierwszej pomocy w sytuacji zagrożenia życia lub czasowej niedyspozycji, nauka języka niemieckiego.
pleszewski	ABC Przedsiębiorczości	Organizator zostanie wybrany w drodze przetargu nieograniczonego	do 3 tyg. od czerwca	maks. 20 osób	Szkolenie skierowane do ogółu osób bezrobotnych. Program szkolenia obejmuje zagadnienia teoretyczne i praktyczne, przygotowujące uczestników do otwarcia i prowadzenia własnej działalności gospodarczej. Szkolenie finansowane z EFS w ramach projektu „Lepsza praca” (POKL 6.1.3)
pozański	Szkolenie okresowe w zakresie przewozu osób lub rzeczy	CELIDOX Ośrodek Szkolenia Kierowców „Prawko” ul. M. Rataja 10 Poznań	ok. 35 godz., ok. 1 tyg.	20 osób sukcesywnie	Szkolenie skierowane do osób bezrobotnych posiadających prawo jazdy kat. C, E-C (uzyskane przed 10.09.2009 r.) lub D (uzyskane przed 10.09.2008 r.), ukończone 21 lat. Szkolenie finansowane z EFS.
	Przygotowanie do założenia i prowadzenia firmy „Własna Firma”	Europejskie Centrum Biznesu i Szkoleń ul. Gdańska 1/4 Bydgoszcz	ok. 50 godz., ok. 1,5 tyg.	50 osób sukcesywnie	Szkolenie skierowane do osób ubiegających się o przyznanie jednorazowo środków na podjęcie działalności gospodarczej, które złożyły w Urzędzie wniosek, oceniony pozytywnie pod względem merytorycznym i formalnym.
	Przygotowanie do założenia i prowadzenia firmy „Własna Firma”	Europejskie Centrum Biznesu i Szkoleń ul. Gdańska 1/4 Bydgoszcz	ok. 50 godz., ok. 1,5 tyg.	400 osób sukcesywnie	Szkolenie skierowane do osób ubiegających się o przyznanie z EFS jednorazowo środków na podjęcie działalności gospodarczej, które złożyły w Urzędzie wniosek, oceniony pozytywnie pod względem merytorycznym i formalnym. Szkolenie finansowane z EFS.
	Kwalifikowany Pracownik ochrony fizycznej	Placówka Doskonalenia Zawodowego P.W. DELTA-PLUS ul. Wyspiańskiego 27 Poznań”	245 godz.	20 osób sukcesywnie	Szkolenie skierowane do osób, które ukończyły 21 lat oraz posiadają wykształcenie minimum podstawowe/gimnazjalne. Wymagane: niekaralność, dobry stan zdrowia (wymagana jest zdolność fizyczna i psychiczna do wykonywania zadań kwalifikowanego pracownika ochrony stwierdzona orzeczeniem lekarskim), pełna zdolność do czynności prawnych, preferowane osoby z orzeczeniem o niepełnosprawności. Szkolenie finansowane z EFS.

Powiat	Nazwa szkolenia	Organizator	Czas trwania	Przewidywana liczba uczestników	Charakterystyka szkolenia
poznański	Spawanie podstawowe	Zakład Doskonalenia Zawodowego w Poznaniu Centrum Kształcenia ul. Jeleniogórska 4/6, Poznań	250 godz.	16 osób sukcesywnie	Szkolenie skierowane do osób, które posiadają wykształcenie minimum podstawowe lub gimnazjalne, dobry stan zdrowia (wymagane jest orzeczenie lekarskie o braku przeciwwskazań zdrowotnych). Szkolenie finansowane z EFS.
	Obsługa programów magazynowych z fakturowaniem	Europejska Akademia Handlu i Przedsiębiorczości ul. Zielona 8 Janowiec Wielkopolski	ok. 120 godz. ok. 1 m-ca	maks. 20 osób	Szkolenie skierowane do osób bezrobotnych, które posiadają wykształcenie minimum zawodowe, oraz znajomość podstaw obsługi komputera. Preferowane osoby posiadające doświadczenie zawodowe na stanowisku magazyniera. Szkolenie finansowane z EFS.
	Operator wózków jezdniowych	Przedsiębiorstwo Usługowo – Produkcyjne „KANN” Sp. z o.o. ul. Warmińska 1 Poznań	ok. 60-70 godz. ok. 1.5 tyg.	maks. 50 osób	Szkolenie skierowane do ogółu osób bezrobotnych, które posiadają wykształcenie minimum podstawowe lub gimnazjalne, preferowane osoby z praktyką na stanowisku magazyniera, posiadające prawo jazdy kat. B. Szkolenie finansowane z EFS.
	KLUB PRACY - szkolenie z zakresu umiejętności poszukiwania pracy	Powiatowy Urząd Pracy w Poznaniu, ul. Czarnieckiego 9	80 godz. 3 tyg.	maks. 48 osób	Szkolenie skierowane do osób, które nie posiadają doświadczenia w poszukiwaniu pracy, utraciły motywację do szukania pracy w związku z długotrwałym niepowodzeniem w jej uzyskaniu, chcą powrócić na rynek pracy po długim okresie braku aktywności zawodowej.
	Sekretarka – asystentka z nauką języka angielskiego	YOUNG BUSINESS Szkolenia ul. Krauthofera 18F/3 Poznań	ok. 350 godz., ok. 2,5 m-ca	maks. 20 osób	Szkolenie skierowane do ogółu osób bezrobotnych posiadających wykształcenie minimum średnie, znajomość języka angielskiego na poziomie średniozaawansowanym, znajomość obsługi komputera, predyspozycje do wykonywania pracy sekretarki. Kwalifikacja ostateczna na kurs będzie dokonana przez organizatora szkolenia na podstawie testów językowych. Szkolenie finansowane z EFS.
	Kurs obsługi kas fiskalnych i terminali płatniczych	Europejska Akademia Handlu i Przedsiębiorczości ul. Zielona 8 Janowiec Wielkopolski	ok. 100 godz. ok. 3 tyg.	maks. 40 osób	Szkolenie skierowane do osób bezrobotnych posiadających wykształcenie minimum podstawowe, doświadczenie w pracy w handlu. Celem szkolenia jest przygotowanie uczestników do obsługi terminali płatniczych oraz kas fiskalnych. Szkolenie finansowane z EFS.
	AUTOCAD	Man and Machine Software Sp. z o.o. ul. Żeromskiego 52 Łódź	ok. 60 godz., ok. 2 tyg.	maks. 20 osób	Szkolenie skierowane do osób bezrobotnych posiadających wykształcenie minimum średnie techniczne lub pokrewne, dobrą znajomość obsługi komputera. Szkolenie ma na celu zaznajomienie uczestników z programem AUTOCAD- jego funkcjami i możliwościami. Szkolenie finansowane z EFS.

Powiat	Nazwa szkolenia	Organizator	Czas trwania	Przewidywana liczba uczestników	Charakterystyka szkolenia
poznański	Kurs na licencję maszynisty	CS Szkolenie i Doradztwo Sp. z o.o. ul. Minerska 16 Warszawa, Oddział Wrocław, ul. Boczna 12	302 godz., ok. 1,5 m-ca	maks. 20 osób	Szkolenie skierowane do ogółu osób bezrobotnych posiadających wykształcenie minimum średnie. Celem szkolenia jest przygotowanie uczestników do wykonywania zawodu maszynisty.
	Pakiet ratownika wodnego	Wodne Ochotnicze Pogotowie Ratunkowe Województwa Wielkopolskiego ul. Słowiańska 61-664 Poznań	225 godz., ok. 1,5 m-ca	maks. 10 osób	Szkolenie skierowane do ogółu osób bezrobotnych posiadających wykształcenie minimum średnie oraz dobry stan zdrowia. Celem szkolenia jest przygotowanie uczestników do wykonywania zawodu ratownika wodnego.
rawicki	Spawacz MAG i TIG – zakres podstawowy	Organizator zostanie wybrany w trybie pozaustawowym	250 godz.	10 osób	Szkolenie skierowane do osób bezrobotnych, posiadających status osoby w szczególnej sytuacji na rynku pracy. Celem szkolenia jest uzyskanie uprawnień spawalniczych zgodnych z wytycznymi instytutu spawalnictwa w Gliwicach Szkolenie finansowane z EFS w ramach projektu „Powrót-readaptacja zawodowa osób w szczególnej sytuacji na rynku pracy” (PO KL 6.1.3)
słupecki	Kurs prawa jazdy kat. C/E	Organizator zostanie wybrany w trybie przetargu nieograniczonego	45 godz.	10 osób	Szkolenie skierowane do osób bezrobotnych posiadających prawo jazdy kat C. Celem szkolenia jest uzyskanie uprawnień do kierowania pojazdem samochodowym o dopuszczalnej masie całkowitej przekraczającej 3,5 t łącznie z przyczepą. Kurs finansowany z EFS.
	Kurs wizażu i stylizacji paznokci	Organizator zostanie wybrany w trybie przetargu nieograniczonego	160 godz.	6 osób	Szkolenie skierowane do ogółu osób bezrobotnych. Celem kursu jest poznanie od podstaw technik i nabycie umiejętności manicure, przedłużania i stylizacji paznokci.
	Kurs operatora koparki kl. III	Organizator zostanie wybrany w trybie przetargu nieograniczonego	206 godz.	5 osób	Szkolenie skierowane do ogółu osób bezrobotnych. Celem szkolenia jest przygotowanie uczestników kursu do uzyskania kwalifikacji w zawodzie operatora maszyn i urządzeń roboczych, budowlanych i drogowych w zakresie III klasy uprawnień.
szamotulski	Mój biznes – mój sukces	Neo Conuslting & Investment Poznań	40 godz.	50 osób (do 15.12.2014r.) Szkolenie w grupach od min 5 do max. 12 os.	Szkolenie skierowane do osób ubiegających się o przyznanie jednorazowo środków na podjęcie działalności gospodarczej, których wnioski zostały zaopiniowane przez komisję ds. dotacji. Celem szkolenia jest przygotowanie do prowadzenia działalności gospodarczej. Szkolenie finansowane z EFS.
	Spawanie blach i rur spoinami pachwinowymi metodą MAG i TIG	SZKOLENIOWIEC Sp. z o. o. Poznań	298 godz.	10 osób	Szkolenie skierowane do ogółu osób bezrobotnych. Celem szkolenia jest uzyskanie uprawnień spawalniczych zgodnych z wytycznymi instytutu spawalnictwa w Gliwicach. Szkolenie finansowane z EFS.

Powiat	Nazwa szkolenia	Organizator	Czas trwania	Przewidywana liczba uczestników	Charakterystyka szkolenia
szamotulski	Profesjonalny sprzedawca z obsługą kas fiskalnych i komputerowych programów sprzedażowych	Organizator zostanie wybrany w drodze zapytania o cenę	ok. 250 godz.	10 osób	Szkolenie skierowane do ogółu osób bezrobotnych. Celem szkolenia jest przygotowanie uczestników do pracy w zawodzie sprzedawcy. Szkolenie finansowane z EFS.
śremski	ABC Firmy	YOUNG BUSINESS Szkolenia ul. Krauthofera 18F/3 Poznań	ok. 30 godz., ok. 5 dni	15 osób	Szkolenie skierowane do ogółu osób bezrobotnych, które planują rozpocząć własną działalność gospodarczą. Celem szkolenia jest poznanie podstaw w zakresie prowadzenia działalności gospodarczej, m.in. etap rejestracji firmy, prawo pracy, podstawy marketingu.
	Kurs operatora sprzętu ciężkiego-koparko-ładowarka kl. III	Organizator zostanie wybrany zgodnie z ustawą „Prawo zamówień publicznych”	206 godz. czerwiec-lipiec	10 osób	Szkolenie skierowane do ogółu osób bezrobotnych. Celem szkolenia jest przygotowanie uczestników kursu do uzyskania kwalifikacji w zawodzie operatora maszyn i urządzeń roboczych, budowlanych i drogowych w zakresie III klasy uprawnień.
średzki	-	-	-	-	-
turecki	-	-	-	-	-
wągrowiecki	Kurs przygotowujący do prowadzenia własnej działalności gospodarczej	Organizator zostanie wybrany zgodnie z ustawą „Prawo zamówień publicznych” w drodze przetargu nieograniczonego	25 godz.	15 osób	Kurs skierowany jest do ogółu osób bezrobotnych i uprawnionych osób poszukujących pracy, ubiegających się o jednorazowe środki na podjęcie działalności gospodarczej.
	Magazynier z obsługą wózka jezdniowego	Organizator zostanie wybrany zgodnie z ustawą „Prawo zamówień publicznych” w drodze przetargu nieograniczonego	120 godz.	10 osób	Szkolenie skierowane do ogółu osób bezrobotnych posiadających predyspozycje psychofizyczne do pracy na stanowisku zgodnym z kierunkiem szkolenia oraz pozytywną opinię doradcy zawodowego. Celem szkolenia jest teoretyczne i praktyczne przygotowanie osób bezrobotnych do wykonywania pracy na stanowisku magazyniera oraz uzyskanie uprawnień do obsługi wózków jezdniowych.
	Pilarz-drwal	Organizator zostanie wybrany zgodnie z ustawą „Prawo zamówień publicznych” w drodze przetargu nieograniczonego	150 godz.	10 osób	Szkolenie skierowane do ogółu osób bezrobotnych posiadających predyspozycje psychofizyczne do pracy na stanowisku zgodnym z kierunkiem szkolenia oraz pozytywną opinię doradcy zawodowego. Celem szkolenia jest nabycie i opanowanie przez kandydatów podstawowych umiejętności z zakresu: zasady działania pilarki spalinowej, jej obsługi oraz konserwacji zapewniającej sprawne działanie urządzenia oraz bezpieczeństwo użytkownika; technik pracy pilarką spalinową przy pozyskaniu drewna.

Powiat	Nazwa szkolenia	Organizator	Czas trwania	Przewidywana liczba uczestników	Charakterystyka szkolenia
wągrowiecki	Kurs komputerowy od podstaw	Organizator zostanie wybrany zgodnie z ustawą „Prawo zamówień publicznych” w drodze przetargu nieograniczonego	110 godz.	10 osób	Szkolenie skierowane do ogółu osób bezrobotnych posiadających pozytywną opinię doradcy zawodowego. Celem szkolenia jest dostarczenie wiedzy i umiejętności pozwalających na pracę w środowisku MS Windows, korzystanie z edytora Microsoft Word dla redagowania i drukowania dokumentów oraz arkusza kalkulacyjnego Microsoft Excel dla wykonywania najprostszych obliczeń. Szkolenie dostarcza również wiedzy niezbędnej dla korzystania z poczty elektronicznej oraz Internetu.
	MS Office z językiem angielskim	Organizator zostanie wybrany zgodnie z ustawą „Prawo zamówień publicznych” w drodze przetargu nieograniczonego	150 godz.	10 osób	Szkolenie skierowane do ogółu osób bezrobotnych posiadających pozytywną opinię doradcy zawodowego. Celem szkolenia jest przekazanie wiedzy umożliwiającej nabycie umiejętności, które pozwalają na samodzielne posługiwanie się programami pakietu MS Office.
wolsztyński	-	-	-	-	-
wrzesiński	Operator Suwnic sterowanych z poziomu roboczego	Organizator zostanie wybrany zgodnie z ustawą „Prawo zamówień publicznych” w drodze przetargu nieograniczonego	60 godz., 2 tyg.	10 osób	Szkolenie skierowane do ogółu osób bezrobotnych. Celem szkolenia jest nabycie przez uczestników szkolenia wiedzy i umiejętności niezbędnych przy obsłudze suwnic sterowanych z kabiny, przygotowanie słuchacza do uzyskania uprawnień.
	ABC Prowadzenia działalności gospodarczej	Organizator zostanie wybrany zgodnie z ustawą „Prawo zamówień publicznych” w drodze przetargu nieograniczonego	60 godz., 2 tyg.	20 osób	Szkolenie skierowane do ogółu osób bezrobotnych, które planują rozpocząć własną działalność gospodarczą. Celem szkolenia jest poznanie podstaw w zakresie prowadzenia działalności gospodarczej, m.in. etap rejestracji firmy, prawo pracy, podstawy marketingu.
złotowski	Magazynier z obsługą wózka jezdniowego i wymianą butli gazowych	Organizator zostanie wybrany zgodnie z ustawą „Prawo zamówień publicznych”	100 godz.	10 osób	Szkolenie skierowane do ogółu osób bezrobotnych posiadających predyspozycje psychofizyczne do pracy na stanowisku zgodnym z kierunkiem szkolenia oraz pozytywną opinię doradcy zawodowego. Celem szkolenia jest teoretyczne i praktyczne przygotowanie osób bezrobotnych do wykonywania pracy na stanowisku magazyniera oraz uzyskanie uprawnień do obsługi wózków jezdniowych.
			Wielkopolska	maks.: 1 281 osób	