
Biuletyn Informacyjny
WUP w Poznaniu

czerwiec 2014

Wojewódzki Urząd Pracy w Poznaniu

ul. Kościelna 37

60-537 Poznań

tel. 61 846 38 19

e-mail: wup@wup.poznan.pl

www.wup.poznan.pl

W opracowaniu udział wzięli:

Łukasz Babuła

Anna Garstka

Małgorzata Komasa

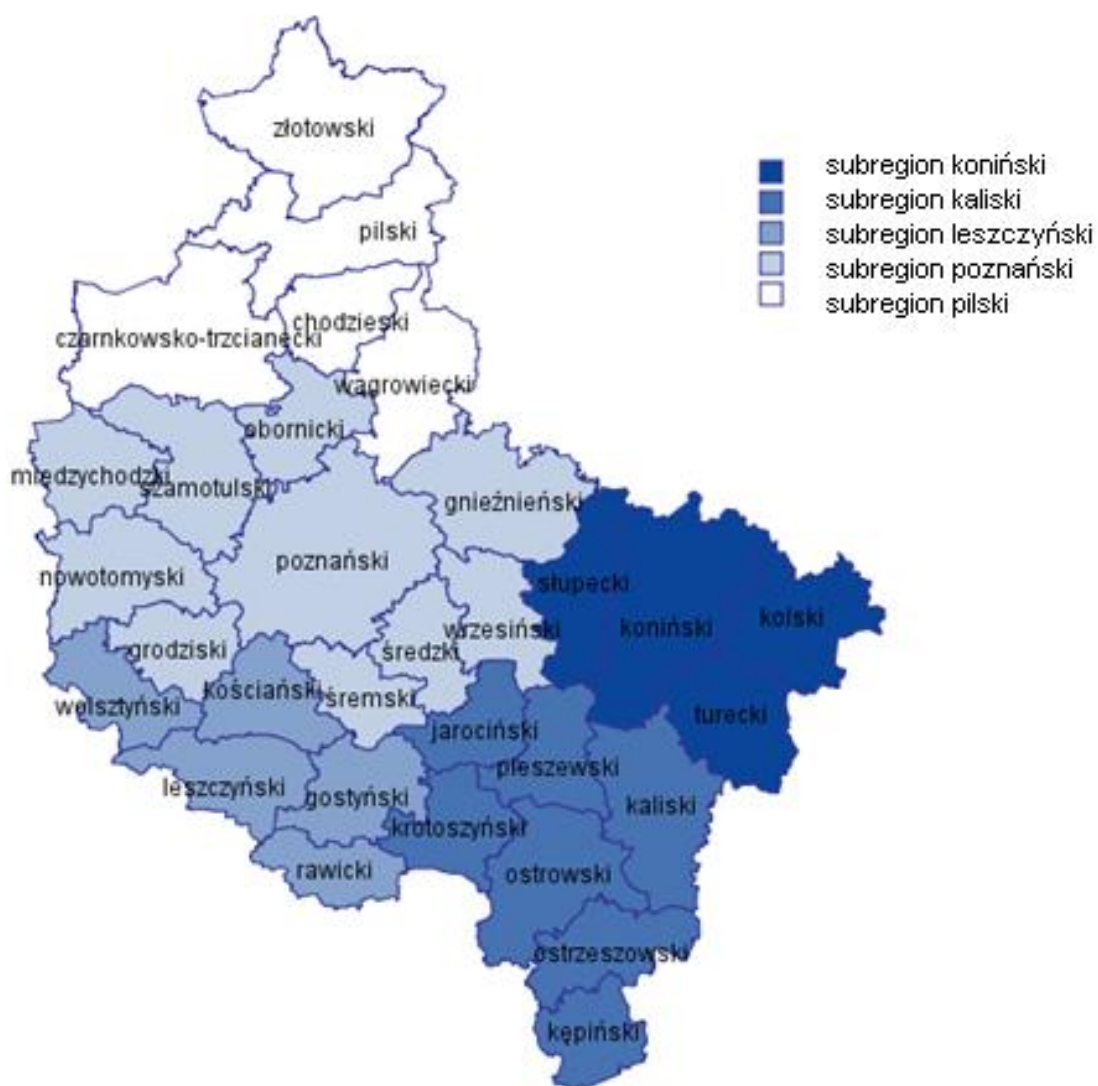
Spis treści

Bezrobocie w Wielkopolsce w maju 2014r.....	7
Aktywne formy przeciwdziałania bezrobociu.....	8
Popyt na pracę.....	9
Zwolnienia grupowe.....	10
Aneks statystyczny.....	11
Tabela 1. Zestawienia podstawowych danych dla województwa wielkopolskiego.....	15
1.1 Liczba bezrobotnych – stan w końcu ostatnich 13 miesięcy.....	15
1.2. Liczba bezrobotnych i stopa bezrobocia w latach 1999 – 2014.....	16
1.3. Zmiany na rynku pracy w maju 2014r.....	17
1.4. Wybrane kategorie bezrobotnych w Wielkopolsce w ostatnich 13 miesiącach.....	18
1.5 Osoby wyłączone z ewidencji bezrobotnych w województwie wielkopolskim.....	19
1.6 Programy na rzecz promocji zatrudnienia w województwie wielkopolskim w latach 2013 i 2014.....	20
1.7 Liczba zarejestrowanych oświadczeń o zamiarze zatrudnienia cudzoziemców w latach 2013 i 2014.....	21
Tabela 2. Stopa bezrobocia rejestrowanego w końcu maja 2014r.....	22
2.1. Poziom i stopa bezrobocia w kraju i w województwach.....	22
2.2. Stopa bezrobocia w powiatach.....	23
Tabela 3. Osoby bezrobotne w Wielkopolsce ogółem – maj 2014r.....	24
3.1. Liczba, zmiany i płynność bezrobocia.....	24
3.2. Udział w aktywnych formach przeciwdziałania bezrobociu.....	25
Tabela 4. Bezrobotne kobiety w Wielkopolsce – maj 2014r.....	26
4.1 Liczba, zmiany i płynność bezrobocia.....	26
4.2 Udział w aktywnych formach przeciwdziałania bezrobociu.....	27
Tabela 5. Osoby bezrobotne zamieszkałe na wsi w Wielkopolsce – maj 2014r.....	28
5.1 Liczba, zmiany i płynność bezrobocia.....	28
5.2 Udział w aktywnych formach przeciwdziałania bezrobociu.....	29
Tabela 6. Osoby bezrobotne do 25 roku życia w Wielkopolsce – maj 2014r.....	30
6.1 Liczba, zmiany i płynność bezrobocia.....	30
6.2 Udział w aktywnych formach przeciwdziałania bezrobociu.....	31
Tabela 7. Osoby bezrobotne powyżej 50 roku życia w Wielkopolsce – maj 2014r.....	32
7.1 Liczba, zmiany i płynność bezrobocia.....	32

7.2	Udział w aktywnych formach przeciwdziałania bezrobociu	33
	Tabela 8. Osoby długotrwale bezrobotne w Wielkopolsce – maj 2014r.....	34
8.1	Liczba, zmiany i płynność bezrobocia.....	34
8.2	Udział w aktywnych formach przeciwdziałania bezrobociu	35
	Tabela 9. Pozostałe osoby bezrobotne będące w szczególnej sytuacji na rynku pracy – maj 2014r.....	36
9.1	Kobiety, które nie podjęły zatrudnienia po urodzeniu dziecka oraz osoby samotnie wychowujące co najmniej jedno dziecko do 18 roku życia.....	36
9.2	Osoby bez kwalifikacji zawodowych, osoby bez doświadczenia zawodowego oraz osoby bez wykształcenia średniego	37
9.3	Osoby, które po odbyciu kary pozbawienia wolności nie podjęły zatrudnienia oraz osoby niepełnosprawne.....	38
	Tabela 10. Wolne miejsca pracy i miejsca aktywizacji zawodowej w miesiącu sprawozdawczym.....	39
	Tabela 11. Oświadczenia o zamiarze powierzenia wykonywania pracy cudzoziemcom w maju 2014r.....	40
11.1.	Liczba zarejestrowanych oświadczeń według obywatelstwa pracownika.....	40
11.2.	Liczba zarejestrowanych oświadczeń według branży	41
	Tabela 12. Zgłoszenia zwolnień i zwolnienia grupowe w maju 2014 roku	42
	Tabela 13. Wydatki Funduszu Pracy w maju 2014r.....	43
13.1	Wydatki Funduszu Pracy ogółem	43
13.2.	Wydatki Funduszu Pracy na rzecz promocji zatrudnienia, aktywizacji zawodowej i łagodzenia skutków bezrobocia	44
	Tabela 14. Bezrobocie w gminach Wielkopolski – stan w końcu maja 2014r.....	45
	Tabela 15. Szkolenia przewidziane do realizacji przez powiatowe urzędy pracy w lipcu 2014r.....	53

Województwo wielkopolskie

Podział Wielkopolski na subregiony wg przynależności powiatowych urzędów pracy do Oddziałów Wojewódzkiego Urzędu Pracy w Poznaniu

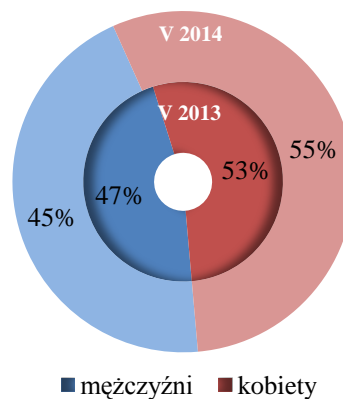
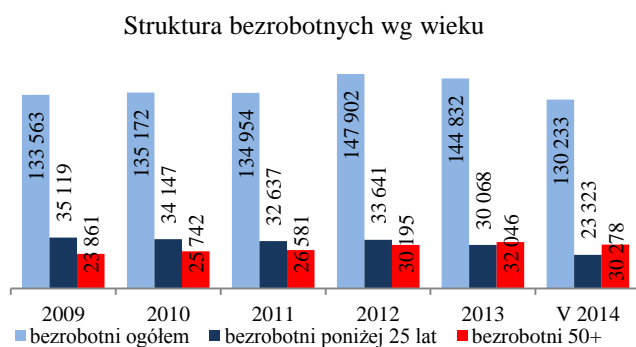
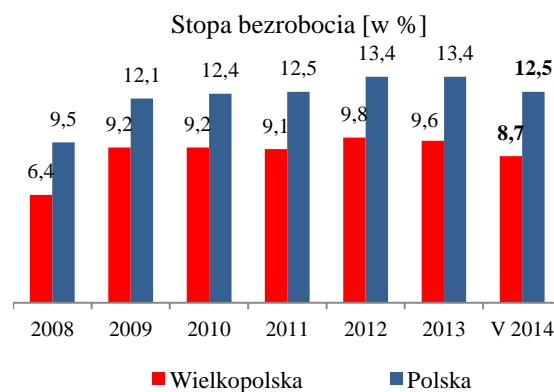
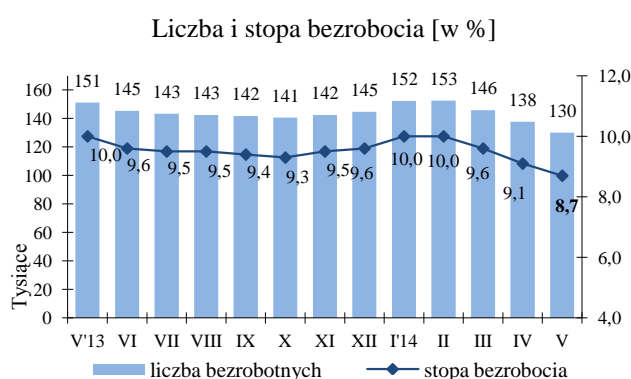


Bezrobocie w Wielkopolsce w maju 2014r.

- Bezrobocie rejestrowane w woj. wielkopolskim kształtuje się na poziomie 130 233 osób, jest to o 13,8% mniej niż w maju poprzedniego roku. Spadki zanotowano we wszystkich województwach, w kraju liczba bezrobotnych wyniosła 1 986,7 tys. osób.
- W regionie odnotowuje się wysoki odsetek długotrwałego bezrobocia, w maju br. było to 50,7% tj. o 7,5 pp więcej niż w analogicznym okresie 2013r. W tym samym czasie o 28,8% zmniejszyła się liczba osób uprawnionych do zasiłku.
- Wskaźnik stopy bezrobocia dla Wielkopolski wyniósł 8,7% i jest to najniższy poziom w regionach. Najwyższy wskaźnik 19,6% wystąpił w woj. warmińsko-mazurskim, natomiast średnia stopa bezrobocia w Polsce to 12,5%.
- W wielkopolskich powiatach stopa bezrobocia osiąga wartość od 4,0% do 18,7%. Najwyższa występuje w powiatach kolskim, konińskim, słupeckim, wągrowieckim i złotowskim.

Analiza sytuacji na wielkopolskim rynku pracy w maju 2014r.

wyszczególnienie	V 2014	% wzrost/spadek V'14 do IV'14	% wzrost/spadek V'14 do V'13
stan ogółem	130 233	-5,5	-13,8
w tym z prawem do zasiłku	19 244	-5,7	-28,8
napływ	12 871	-3,3	-8,7
odpływ	20 418	-4,7	-1,9
w tym podjęcia pracy	9 361	-8,8	-12,2



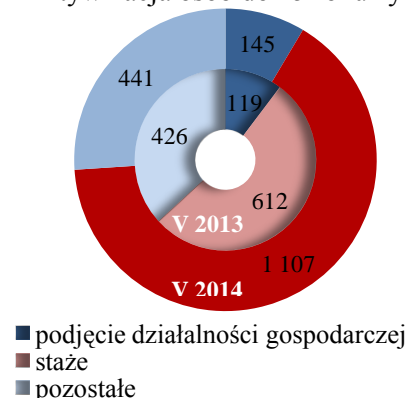
Aktywne formy przeciwdziałania bezrobociu

- W maju 2014r. aktywnymi formami przeciwdziałania bezrobociu objęto 4 163 osoby bezrobotne tj. 7,8% więcej niż w analogicznym okresie roku poprzedniego. Największym powodzeniem cieszyły się staże, na które zdecydowały się 1 924 osoby oraz szkolenia w których uczestniczyło 900 osób.
- 27 maja br. weszła w życie nowelizacja ustawy o promocji zatrudnienia i instytucjach rynku pracy. Zgodnie z zapisami ustawy zmianie ulegnie m.in. forma wsparcia dla nowo powstających stanowisk pracy oraz działalności gospodarczej. Pracodawcy i przyszli przedsiębiorcy będą mogli ubiegać się o pożyczki, w miejsce dotychczasowych dotacji/refundacji, w wysokości nie wyższej niż 6-krotna wysokość przeciętnego wynagrodzenia na utworzenie stanowiska pracy i 20-krotna wysokość przeciętnego wynagrodzenia w przypadku podejmowania działalności gospodarczej.
- W maju MPiPS ogłosiło kolejny w tym roku nabór na dodatkowe środki Funduszu Pracy na finansowanie programów aktywizacji zawodowej opartych o nowe rozwiązania zawarte w nowelizacji ustawy o promocji zatrudnienia i instytucjach rynku pracy dla osób bezrobotnych do 30 oraz powyżej 50 roku życia, a także dla bezrobotnych rodziców powracających na rynek pracy, posiadających co najmniej jedno dziecko w wieku do lat 6 i bezrobotnych sprawujących opiekę nad osobą zależną. Wielkopolskie urzędy pracy chcą zaktywizować 1 990 osób za kwotę 10 473,3 tys. zł., 91% całej sumy wnioskowano na programy dla osób młodych.
- Na walkę z bezrobociem samorządy wydatkowały w maju br. ze środków Funduszu Pracy 25 139,4 tys. zł i było to o 2 456,2 tys. zł więcej niż w analogicznym okresie roku poprzedniego.

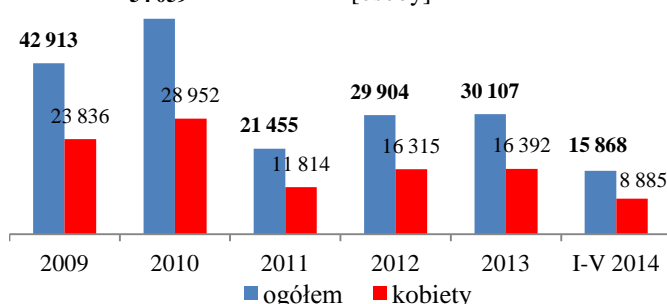
Aktywne formy przeciwdziałania bezrobociu w maju 2014r.



Aktywizacja osób do 25 roku życia

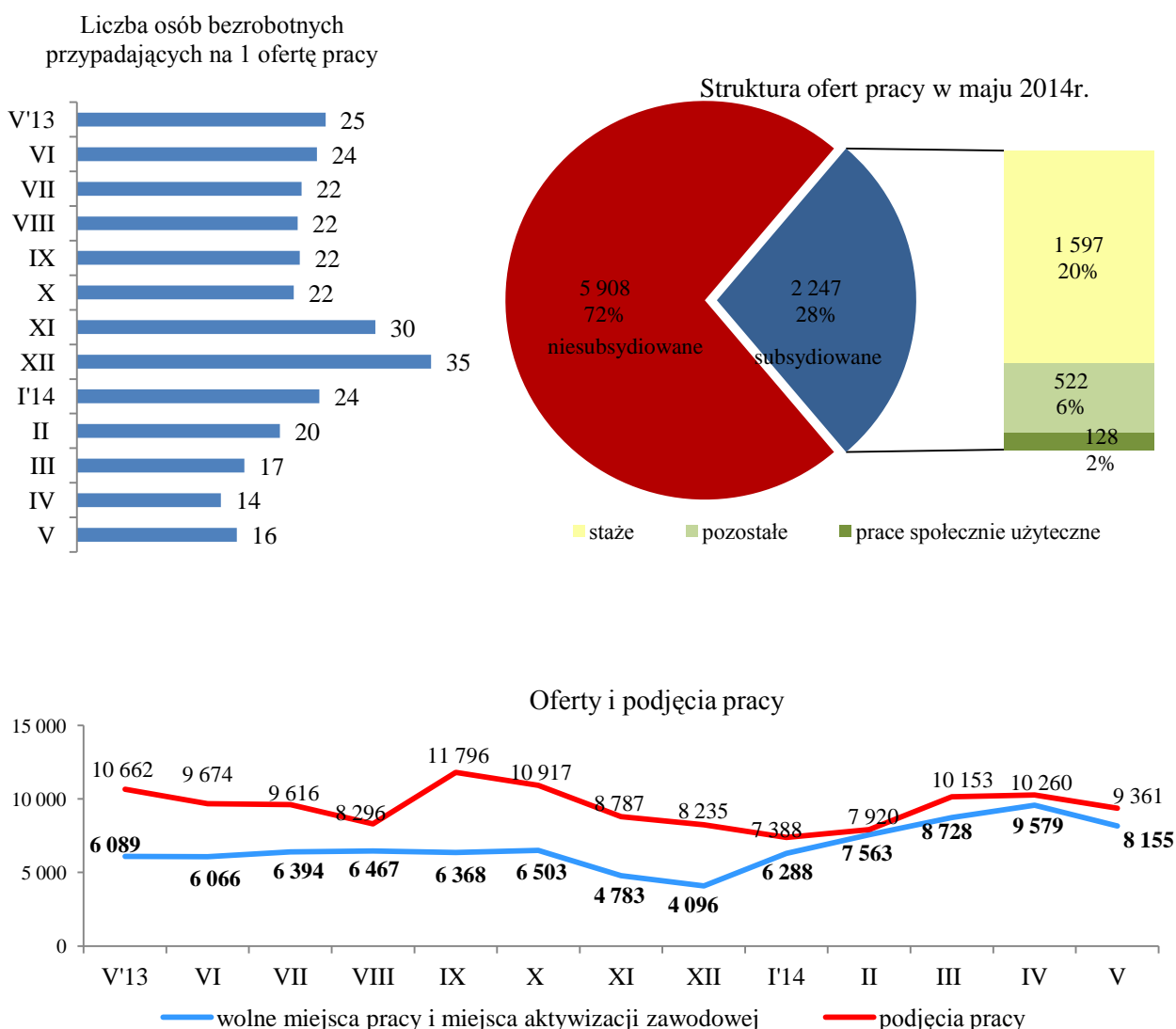


Aktywne formy przeciwdziałania bezrobociu [osoby]



Popyt na pracę

- W maju br. do urzędów pracy zgłoszono 8 155 wolnych miejsc pracy, z czego 28% dotyczyło stanowisk subsydiowanych. Najwięcej ofert wpłynęło do PUP w Poznaniu 1 205, Ostrowie Wlkp. 622, Krotoszynie 489, Koninie 461 i Szamotułach 360. Najmniejszą liczbą ofert dysponowały urzędy pracy w Chodzieży, Grodzisku, Słupcy, Śremie i Wolsztynie.
- W analizowanym miesiącu pracodawcy zgłosili do urzędów pracy o 34% większy niż przed rokiem popyt na pracę, w maju na 1 ofertę pracy przypadało 16 bezrobotnych (o połowę mniej niż w końcu 2013r.). 1/3 zgłoszonych wolnych stanowisk dotyczyła pracy sezonowej.
- W odniesieniu do kwietnia br. zapotrzebowanie na pracowników było mniejsze o 15%, tj. 1 424 oferty pracy.



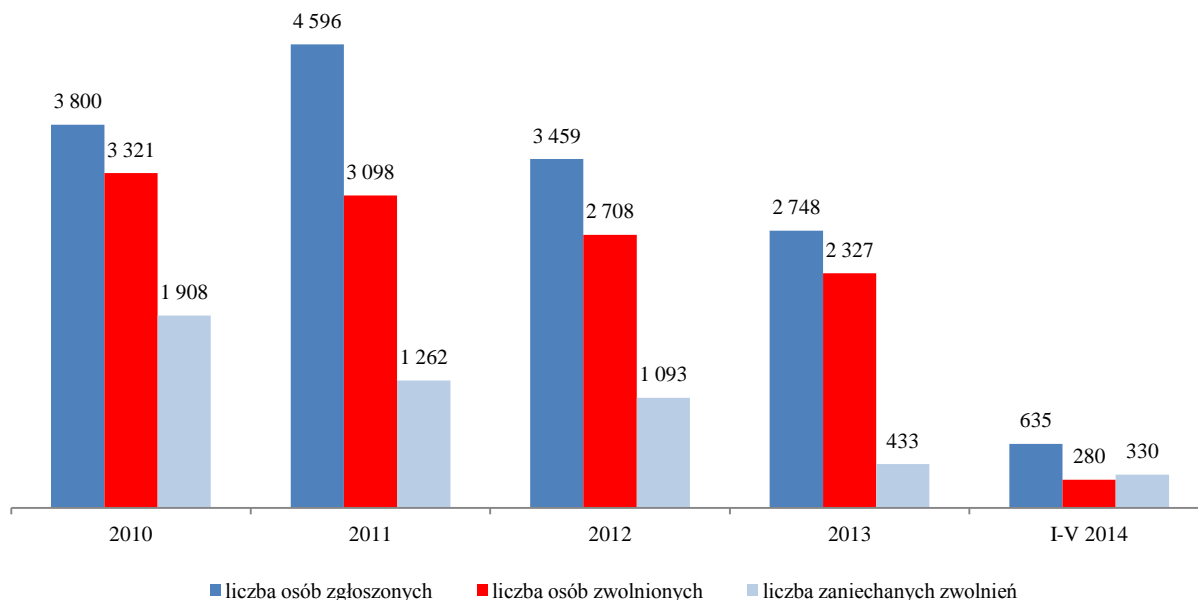
Zwolnienia grupowe

- W maju br. wielkopolskie firmy zgłosiły do urzędów pracy zamiar zwolnienia 21 osób w ramach zwolnień grupowych i było to najmniejsze zgłoszenie w tym roku (w maju 2013r. było to 71 osób). Zgłoszenia zwolnień wpłynęły do urzędów pracy w Poznaniu i Złotowie.
- Zwolnienia dotyczą pracowników zatrudnionych w handlu i usługach motoryzacyjnych, branży transportowo-magazynowej i informacyjnej.
- W analizowanym miesiącu bez pracy pozostanie 59 osób objętych zwolnieniami grupowymi i było to mniej o 142 osoby niż w maju 2013r.

Branże, z których zgłoszono plany zwolnień grupowych pracowników w maju 2014r.

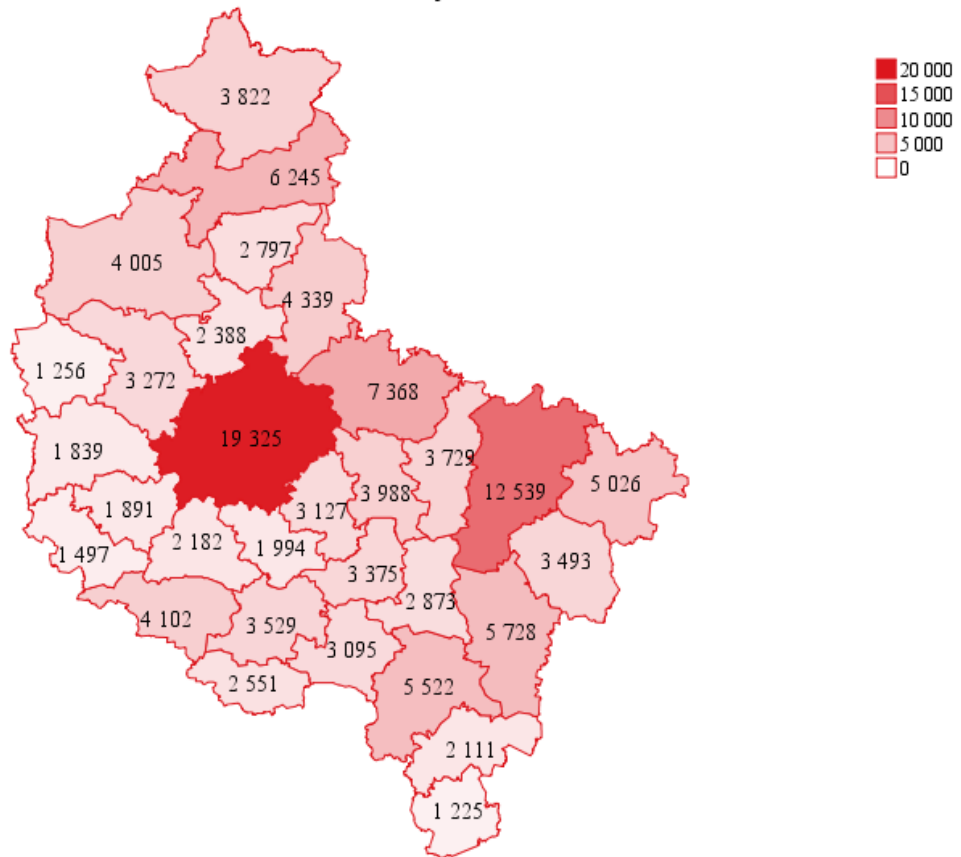
branża	liczba zakładów	liczba osób
Handel hurtowy i detaliczny; naprawa pojazdów samochodowych, włączając motocykle	1	3
Transport i gospodarka magazynowa	1	17
Informacja i komunikacja	1	1
Łącznie	3	21

Zwolnienia grupowe pracowników w Wielkopolsce

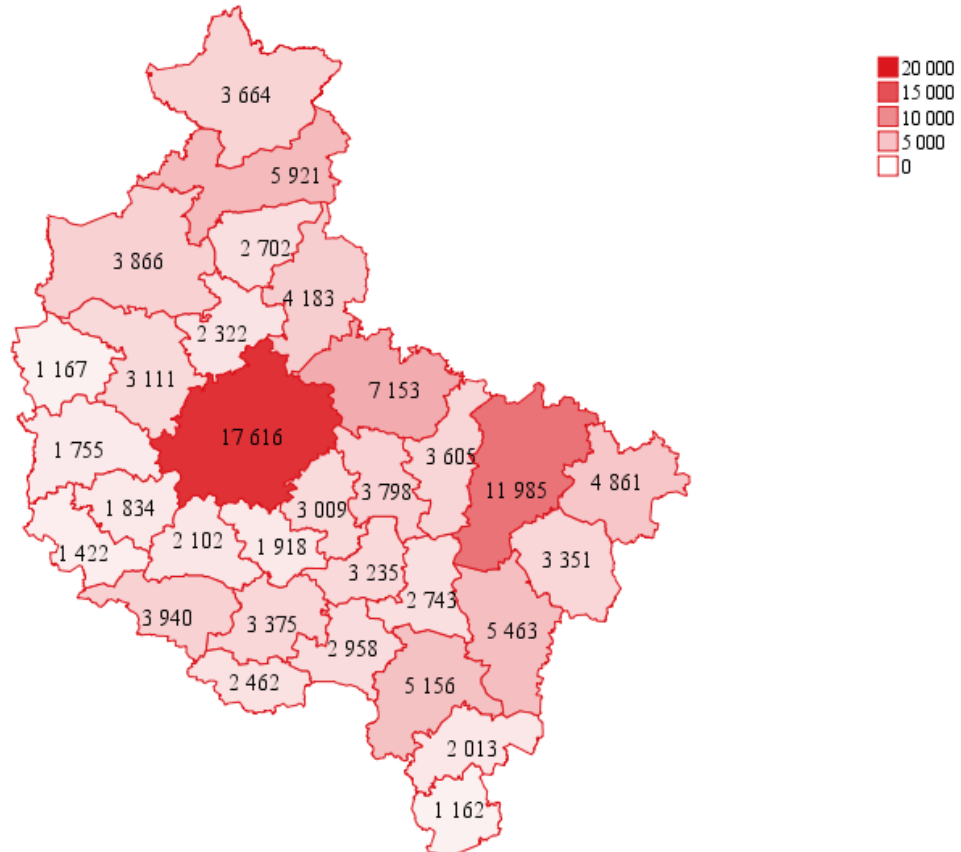


Aneks statystyczny

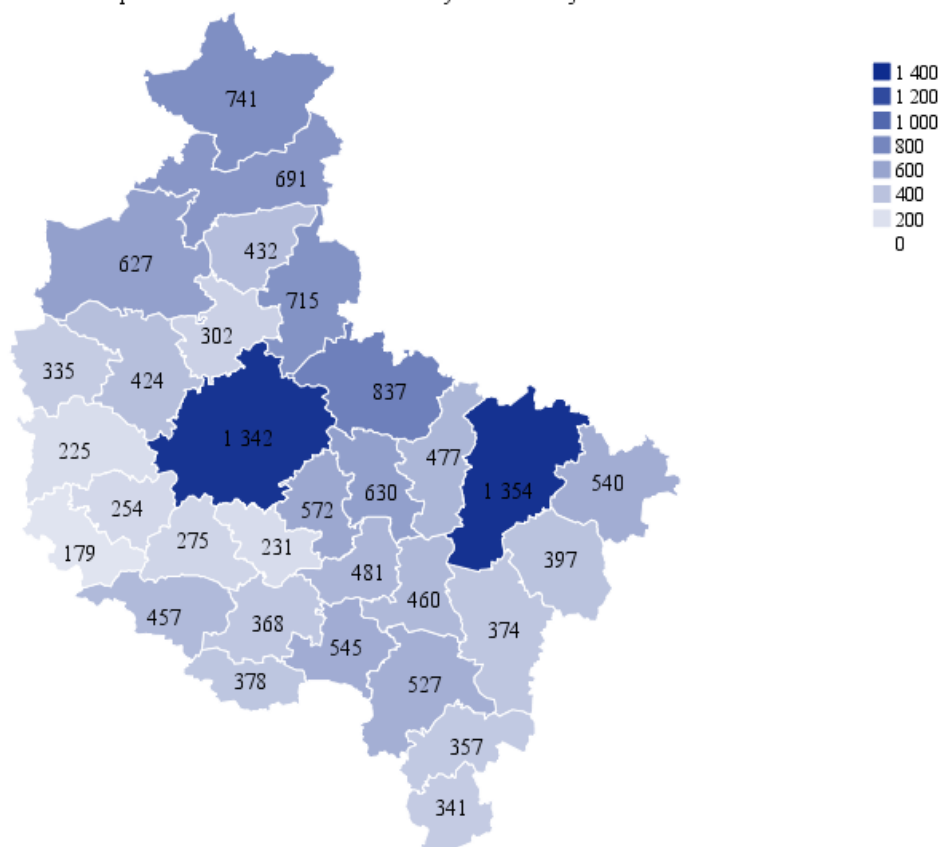
Liczba bezrobotnych ogółem
dane z końca maja 2014r.



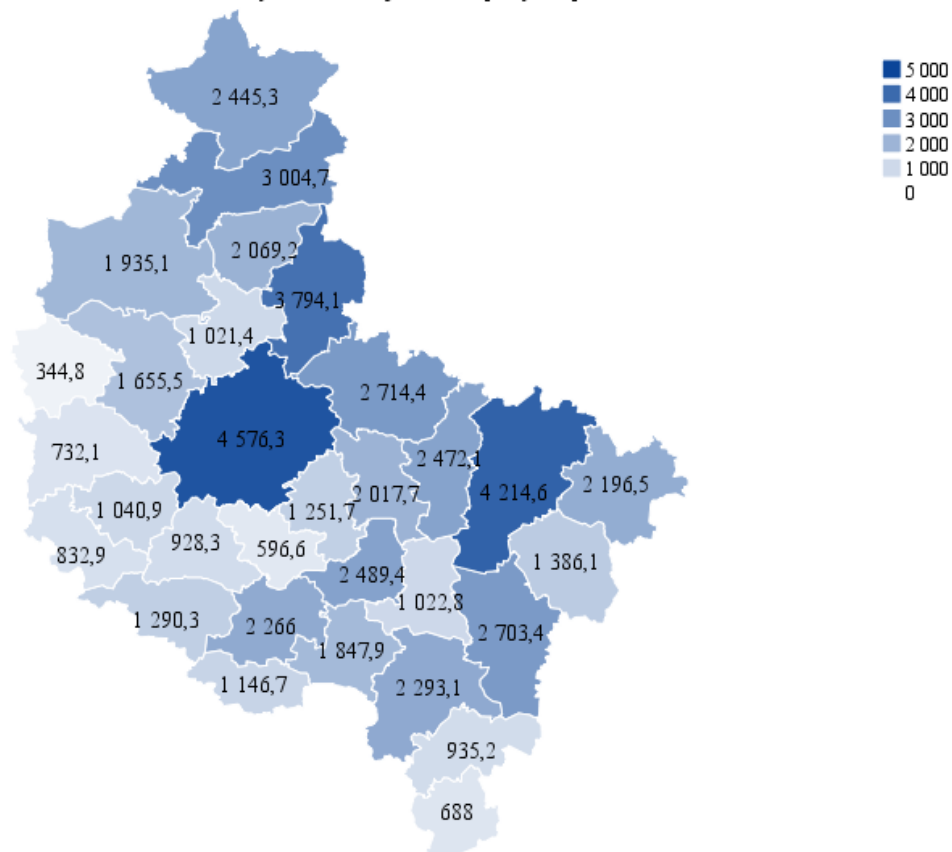
Liczba bezrobotnych będących w szczególnej sytuacji na rynku pracy
dane z końca maja 2014r.



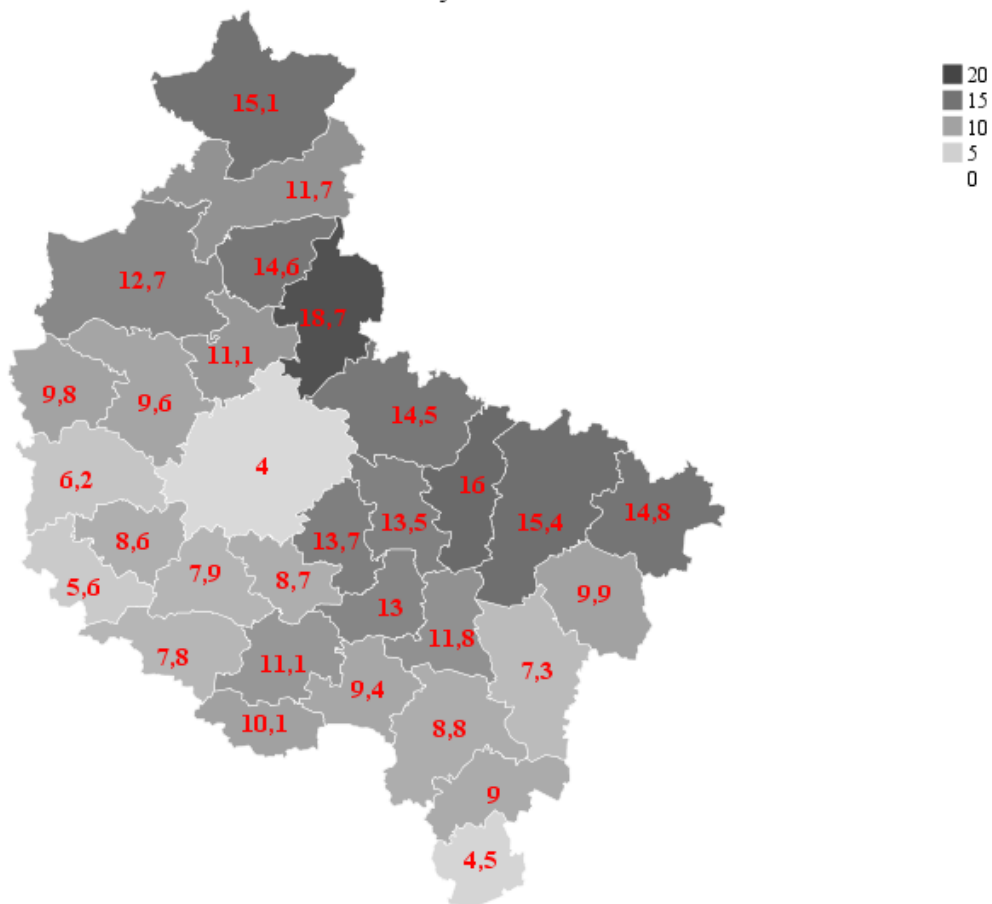
Liczba bezrobotnych objętych aktywnymi formami przeciwdziałania bezrobociu od stycznia do maja 2014r.



Wydatki Funduszu Pracy na aktywne programy od stycznia do maja 2014r. [w tys. zł]



Stopa bezrobocia [w%]
dane z końca maja 2014r.



Stopa bezrobocia [w%]
dane z końca maja 2014r.

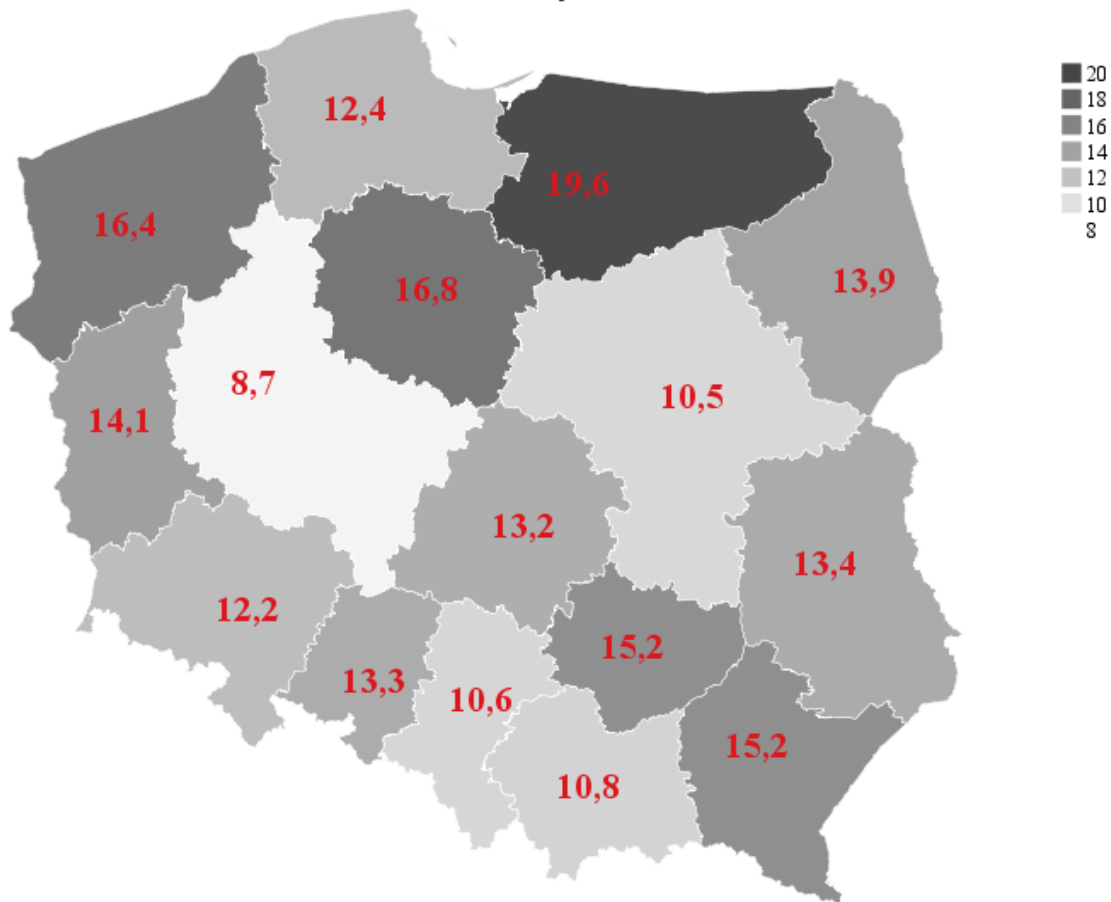


Tabela 1. Zestawienia podstawowych danych dla województwa wielkopolskiego

1.1 Liczba bezrobotnych – stan w końcu ostatnich 13 miesięcy

L.p.	Powiaty	V'13	VI	VII	VIII	IX	X	XI	XII	I'14	II	III	IV	V
1	chodzieski	3 302	3 181	3 113	3 112	3 113	3 084	3 107	3 113	3 287	3 305	3 169	2 979	2 797
2	czarnkowsko –trzcianecki	4 306	4 227	4 340	4 480	4 518	4 413	4 534	4 715	5 018	4 907	4 565	4 182	4 005
3	gnieźnieński	8 200	7 903	7 766	7 719	7 767	7 635	7 759	7 762	8 223	8 265	8 056	7 738	7 368
4	gostyński	4 022	3 838	3 731	3 571	3 563	3 565	3 678	3 818	4 096	4 162	3 945	3 821	3 529
5	grodziski	2 439	2 312	2 294	2 195	2 176	2 073	2 031	2 031	2 129	2 167	2 093	2 006	1 891
6	jarociński	3 733	3 652	3 519	3 454	3 472	3 462	3 547	3 614	3 828	3 933	3 765	3 572	3 375
7	kaliski	7 172	6 953	6 661	6 632	6 626	6 580	6 564	6 596	6 979	6 953	6 620	6 057	5 728
7a	- powiat ziemski	2 717	2 645	2 500	2 467	2 504	2 505	2 519	2 585	2 768	2 798	2 638	2 381	2 256
7b	- m. Kalisz	4 455	4 308	4 161	4 165	4 122	4 075	4 045	4 011	4 211	4 155	3 982	3 676	3 472
8	kępiński	1 657	1 541	1 486	1 486	1 474	1 390	1 396	1 392	1 459	1 455	1 338	1 292	1 225
9	kolski	5 131	4 980	5 050	5 128	5 169	5 212	5 373	5 553	5 722	5 709	5 448	5 172	5 026
10	koniński	13 175	12 755	12 612	12 811	13 194	13 110	13 354	13 724	14 450	14 539	14 030	13 455	12 539
10a	- powiat ziemski	8 117	7 806	7 751	7 874	8 172	8 156	8 376	8 667	9 160	9 243	8 871	8 457	7 773
10b	- m. Konin	5 058	4 949	4 861	4 937	5 022	4 954	4 978	5 057	5 290	5 296	5 159	4 998	4 766
11	kościański	2 770	2 610	2 583	2 487	2 476	2 484	2 517	2 519	2 654	2 642	2 497	2 320	2 182
12	krotoszyński	3 478	3 244	3 090	3 040	2 999	2 941	3 046	3 168	3 511	3 589	3 355	3 286	3 095
13	leszczyński	4 955	4 720	4 614	4 592	4 513	4 424	4 439	4 576	4 737	4 796	4 631	4 438	4 102
13a	- powiat ziemski	1 915	1 813	1 746	1 754	1 744	1 732	1 759	1 795	1 853	1 897	1 828	1 729	1 600
13b	- m. Leszno	3 040	2 907	2 868	2 838	2 769	2 692	2 680	2 781	2 884	2 899	2 803	2 709	2 502
14	międzychodzki	1 314	1 220	1 200	1 138	1 230	1 468	1 424	1 459	1 506	1 530	1 445	1 346	1 256
15	nowotomyski	2 378	2 193	2 147	2 021	1 964	1 974	1 942	1 979	2 171	2 152	2 050	1 986	1 839
16	obornicki	2 879	2 795	2 739	2 704	2 688	2 633	2 669	2 587	2 833	2 866	2 741	2 561	2 388
17	ostrowski	6 897	6 628	6 235	6 170	6 317	6 257	6 330	6 628	6 876	6 912	6 493	5 978	5 522
18	ostrzeszowski	2 456	2 337	2 331	2 357	2 337	2 399	2 507	2 561	2 708	2 725	2 455	2 231	2 111
19	pilski	7 482	7 136	6 996	6 827	6 535	6 697	6 712	6 795	7 200	7 268	6 942	6 665	6 245
20	pleszewski	3 315	3 106	3 029	3 101	3 130	3 090	3 230	3 406	3 506	3 554	3 275	3 037	2 873
21	poznański	22 911	22 073	21 935	21 668	21 126	20 852	20 957	20 682	21 394	21 574	21 020	20 079	19 325
21a	- powiat ziemski	7 948	7 560	7 488	7 341	7 185	7 068	7 189	7 152	7 512	7 587	7 407	7 000	6 805
21b	- m. Poznań	14 963	14 513	14 447	14 327	13 941	13 784	13 768	13 530	13 882	13 987	13 613	13 079	12 520
22	rawicki	2 798	2 689	2 773	2 726	2 695	2 636	2 627	2 749	2 926	2 953	2 794	2 624	2 551
23	śłupecki	3 986	3 938	4 014	3 968	3 973	4 041	4 135	4 256	4 472	4 396	4 222	3 933	3 729
24	szamotulski	3 804	3 677	3 568	3 574	3 533	3 512	3 447	3 481	3 691	3 688	3 615	3 391	3 272
25	średzki	3 525	3 471	3 442	3 422	3 465	3 442	3 403	3 458	3 526	3 520	3 402	3 245	3 127
26	śremski	2 547	2 460	2 358	2 322	2 342	2 342	2 363	2 330	2 479	2 399	2 283	2 097	1 994
27	turecki	4 349	4 144	4 144	4 136	3 940	3 791	3 785	3 965	4 319	4 257	3 998	3 740	3 493
28	wągrowiecki	5 255	5 117	5 160	5 233	5 091	5 037	5 114	5 185	5 299	5 143	4 924	4 655	4 339
29	wolsztyński	1 781	1 606	1 613	1 614	1 584	1 470	1 506	1 542	1 664	1 679	1 562	1 475	1 497
30	wrzesiński	4 616	4 467	4 487	4 482	4 540	4 543	4 617	4 756	4 948	4 890	4 663	4 327	3 988
31	złotowski	4 525	4 436	4 420	4 347	4 237	4 155	4 362	4 432	4 659	4 638	4 501	4 092	3 822
	Województwo	151 158	145 409	143 450	142 517	141 787	140 712	142 475	144 832	152 270	152 566	145 897	137 780	130 233

1.2. Liczba bezrobotnych i stopa bezrobocia w latach 1999 – 2014

Rok i miesiąc		Liczba bezrobotnych ogółem	Liczba bezrobotnych kobiet	Procent bezrobotnych kobiet	Liczba bezrobotnych mężczyzn	Procent bezrobotnych mężczyzn	Stopa bezrobocia (w %)
1999	XII	164 639	96 696	58,7	67 943	41,3	10,5
2000	XII	193 326	111 496	57,7	81 830	42,3	12,5
2001	XII	237 268	127 850	53,9	109 418	46,1	16,6
2002	XII	249 238	129 906	52,1	119 332	47,9	17,2
2003	XII	247 869	132 100	53,3	115 769	46,7	17,1
2004	XII	232 251	127 938	55,1	104 313	44,9	15,9
2005	XII	211 420	122 011	57,7	89 409	42,3	14,6
2006	XII	169 089	105 818	62,6	63 271	37,4	11,7
2007	XII	112 827	74 192	65,8	38 635	34,2	7,8
2008	XII	91 441	56 564	61,9	34 877	38,1	6,4
2009	XII	133 563	73 039	54,7	60 524	45,3	9,2
2010	XII	135 172	75 711	56,0	59 461	44,0	9,2
2011	XII	134 954	78 369	58,1	56 585	41,9	9,1
2012	XII	147 902	81 292	55,0	66 610	45,0	9,8
2013	XII	144 832	79 790	55,1	65 042	44,9	9,6
2014	I	152 270	82 778	54,4	69 492	45,6	10,0
2014	II	152 566	82 262	53,9	70 304	46,1	10,0
2014	III	145 897	78 792	54,0	67 105	46,0	9,6
2014	IV	137 780	75 275	54,6	62 505	45,4	9,1
2014	V	130 233	72 065	55,3	58 168	44,7	8,7

1.3. Zmiany na rynku pracy w maju 2014r.

Wyszczególnienie	Ogółem	Kobiety	Mężczyźni	Bezrobotni z prawem do zasiłku	Bezrobotni do 25 roku życia	Bezrobotni w okresie do 12 m-cy od dnia ukończenia nauki	Bezrobotni powyżej 50 roku życia	Długotrwale bezrobotni	Niepełnosprawni	Bezrobotni zamieszkali na wsi
Stan w końcu maja 2014r.	130 233	72 065	58 168	19 244	23 323	5 539	30 278	65 967	8 637	60 829
Procentowy wzrost/spadek w stosunku do kwietnia 2014r.	-5,5	-4,3	-6,9	-5,7	-8,9	3,8	-4,2	-3,3	-3,9	-5,8
Procentowy wzrost/spadek w stosunku do maja 2013r.	-13,8	-10,9	-17,3	-28,8	-26,3	-23,5	-3,6	0,9	-0,2	-13,0

Okresy	Napływ do bezrobocia	Odływ z bezrobocia	Podjęcia pracy ogółem	Aktywne formy przeciwdziałania bezrobociu	Wolne miejsca pracy i miejsca aktywizacji zawodowej
od stycznia do maja 2014r.	76 595	91 194	45 082	15 868	40 313
Procentowy wzrost/spadek w stosunku do analogicznego okresu poprzedniego roku	-15,7	4,1	1,8	3,9	36,2

1.4. Wybrane kategorie bezrobotnych w Wielkopolsce w ostatnich 13 miesiącach

Liczba osób bezrobotnych - dane z końca każdego miesiąca

L.p.	kategorie	V'13	VI	VII	VIII	IX	X	XI	XII	I'14	II	III	IV	V
1	ogółem	151 158	145 409	143 450	142 517	141 787	140 712	142 475	144 832	152 270	152 566	145 897	137 780	130 233
2	kobiety	80 856	78 789	79 478	79 973	79 605	79 240	79 649	79 790	82 778	82 262	78 792	75 275	72 065
3	do 25 roku życia	31 641	29 958	29 219	28 900	30 673	30 360	30 278	30 068	31 928	31 439	28 336	25 601	23 323
4	powyżej 50 roku życia	31 408	30 425	30 222	30 137	29 860	30 029	30 996	32 046	33 358	33 714	33 036	31 614	30 278
5	długotrwale bezrobotni	65 363	64 405	63 951	64 453	64 980	65 302	66 817	68 169	71 230	72 005	70 685	68 231	65 967
6	bez kwalifikacji zawodowych	40 117	38 954	38 491	38 429	38 926	38 742	38 933	39 196	41 162	41 287	39 726	37 554	35 786
7	bez doświadczenia zawodowego	29 388	28 561	28 437	28 815	29 571	29 395	29 544	29 335	30 352	30 053	28 092	26 159	24 947
8	bez wykształcenia średniego	85 989	82 106	79 841	78 614	78 815	78 580	79 879	82 115	86 655	87 493	84 173	79 072	74 200
9	niepełnosprawni	8 650	8 472	8 600	8 598	8 575	8 668	8 812	9 067	9 399	9 419	9 246	8 983	8 637

% udział osób z poszczególnych kategorii w ogóle bezrobotnych

L.p.	kategorie	V'13	VI	VII	VIII	IX	X	XI	XII	I'14	II	III	IV	V
1	kobiety	53,5 ↑	54,2 ↑	55,4 ↑	56,1 ↑	56,1	56,3 ↑	55,9 ↓	55,1 ↓	54,4 ↓	53,9 ↓	54,0 ↑	54,6 ↑	55,3 ↑
2	do 25 roku życia	20,9 ↓	20,6 ↓	20,4 ↓	20,3 ↓	21,6 ↑	21,6	21,3 ↓	20,8 ↓	21,0 ↑	20,6 ↓	19,4 ↓	18,6 ↓	17,9 ↓
3	powyżej 50 roku życia	20,8 ↑	20,9 ↑	21,1 ↑	21,1	21,1	21,3 ↑	21,8 ↑	22,1 ↑	21,9 ↓	22,1 ↑	22,6 ↑	22,9 ↑	23,2 ↑
4	długotrwale bezrobotni	43,2 ↑	44,3 ↑	44,6 ↑	45,2 ↑	45,8 ↑	46,4 ↑	46,9 ↑	47,1 ↑	46,8 ↓	47,2 ↑	48,4 ↑	49,5 ↑	50,7 ↑
5	bez kwalifikacji zawodowych	26,5 ↑	26,8 ↑	26,8	27,0 ↑	27,5 ↑	27,5	27,3 ↓	27,1 ↓	27,0 ↓	27,1 ↑	27,2 ↑	27,3 ↑	27,5 ↑
6	bez doświadczenia zawodowego	19,4 ↑	19,6 ↑	19,8 ↑	20,2 ↑	20,9 ↑	20,9	20,7 ↓	20,3 ↓	19,9 ↓	19,7 ↓	19,3 ↓	19,0 ↓	19,2 ↑
7	bez wykształcenia średniego	56,9 ↓	56,5 ↓	55,7 ↓	55,2 ↓	55,6 ↑	55,8 ↑	56,1 ↑	56,7 ↑	56,9 ↑	57,3 ↑	57,7 ↑	57,4 ↓	57,0 ↓
8	niepełnosprawni	5,7 ↑	5,8 ↑	6,0 ↑	6,0	6,0	6,2 ↑	6,2	6,3 ↑	6,2 ↓	6,2	6,3 ↑	6,5 ↑	6,6 ↑

Liczba osób objętych aktywnymi formami przeciwdziałania bezrobociu w poszczególnych miesiącach

L.p.	kategorie	V'13	VI	VII	VIII	IX	X	XI	XII	I'14	II	III	IV	V
1	ogółem	3 860	3 262	2 767	2 049	2 021	1 751	1 475	1 510	573	1 898	4 504	4 730	4 163
2	kobiety	1 847	1 702	1 402	1 157	1 158	936	764	681	366	1 240	2 645	2 526	2 108
3	do 25 roku życia	1 157	1 057	967	802	754	610	549	492	260	1 071	2 173	1 910	1 693
4	długotrwale bezrobotni	1 426	1 188	953	739	731	614	505	441	228	607	1 615	1 934	1 516
5	powyżej 50 roku życia	993	796	598	411	397	315	226	168	85	193	695	1 010	729

↑↓ - wzrost/spadek w stosunku do poprzedniego miesiąca

1.5 Osoby wyłączone z ewidencji bezrobotnych w województwie wielkopolskim

rok	miesiąc	osoby wyłączone z ewidencji bezrobotnych	z tego wyłączone z przyczyn								
			podjęcia pracy	rozpoczęcia szkolenia, stażu, przygotowania zawodowego dorosłych oraz prac społecznie użytecznych	niepotwierdzenia gotowości do pracy	dobrowolnej rezygnacji ze statusu bezrobotnego	rozpoczęcia realizacji indywidualnego programu zatrudnienia socjalnego lub podpisania kontraktu socialnego	odmowy bez uzasadnionej przyczyny przyjęcia proponycji odpowiedniej pracy lub innej formy pomocy	nabycia praw emerytalnych lub rentowych	nabycia uprawnień do świadczenia przedemerytalnego	pozostałych (podjęcia nauki, ukończenia 60/65 lat i innych)
2013	styczeń	12 993	7 310	447	3 190	838	14	187	183	326	498
	luty	14 403	7 485	1 509	3 428	795	62	257	163	214	490
	marzec	18 742	8 616	3 539	4 285	874	118	314	241	197	558
	kwiecień	20 633	10 211	3 593	4 429	1 039	45	390	243	185	498
	maj	20 822	10 662	2 636	5 006	1 012	144	452	211	186	513
	czerwiec	19 652	9 674	2 188	5 222	1 048	104	479	163	226	548
	lipiec	19 942	9 616	1 852	5 698	1 065	94	603	171	282	561
	sierpień	16 489	8 296	1 506	4 436	859	35	453	151	203	550
	wrzesień	20 791	11 796	1 373	4 967	1 043	35	496	155	291	635
	październik	20 369	10 917	1 112	5 465	966	29	552	205	267	856
	listopad	15 969	8 787	941	4 220	692	14	378	182	210	545
	grudzień	14 898	8 235	365	4 348	577	25	380	172	249	547
I-XII	215 703	111 605	21 061	54 694	10 808	719	4 941	2 240	2 836	6 799	
2014	styczeń	13 132	7 388	432	3 179	901	19	217	167	273	556
	luty	15 436	7 920	1 615	3 667	1 014	21	276	155	190	578
	marzec	20 776	10 153	3 783	4 276	1 118	19	421	174	216	616
	kwiecień	21 432	10 260	3 602	4 831	974	32	619	266	266	582
	maj	20 418	9 361	3 003	4 904	1 469	62	592	203	273	551
	maj [%]	100,0	45,9	14,7	24,0	7,2	0,3	2,9	1,0	1,3	2,7
	% wzrost/spadek maj 2014 / kwiecień 2014	-4,7	-8,8	-16,6	1,5	50,8	93,8	-4,4	-23,7	2,6	-5,3

1.6 Programy na rzecz promocji zatrudnienia w województwie wielkopolskim w latach 2013 i 2014

Liczba osób bezrobotnych skierowanych na aktywne formy przeciwdziałania bezrobociu									
kategorie	prace interwencyjne	roboty publiczne	udzielone dotacje i refundacje*	szkolenia	staże	przygotowanie zawodowe dorosłych	prace społecznie użyteczne	inne aktywne formy	ogółem
I-XII 2013	1 211	1 367	6 349	6 348	12 701	50	1 962	119	30 107
styczeń 2014	18	9	107	84	261	0	87	7	573
luty 2014	100	29	143	227	1 282	0	106	11	1 898
marzec 2014	177	161	380	633	2 839	1	310	3	4 504
kwiecień 2014	172	344	606	723	2 366	0	513	6	4 730
maj 2014	137	140	879	900	1 924	8	171	4	4 163
I-V 2014	604	683	2 115	2 567	8 672	9	1 187	31	15 868
I-V 2014 [%]	3,8	4,3	13,3	16,2	54,6	0,1	7,5	0,2	100,0
Wydatkowane środki Funduszu Pracy na programy na rzecz promocji zatrudnienia (w tys. zł)									
kategorie	prace interwencyjne	roboty publiczne	udzielone dotacje i refundacje*	szkolenia	staże	przygotowanie zawodowe dorosłych	prace społecznie użyteczne	pozostałe wydatki	ogółem
I-XII 2013	5 434,6	9 761,0	100 705,2	8 168,4	79 173,9	631,2	1 759,1	8 826,8	214 460,2
styczeń 2014	273,3	147,3	460,2	82,4	1 897,0	32,0	12,2	100,6	3 005,0
luty 2014	439,8	75,0	1 050,3	127,1	1 878,8	56,3	9,2	129,6	3 766,1
marzec 2014	346,9	68,4	6 150,4	307,0	2 435,0	39,1	21,1	241,0	9 608,9
kwiecień 2014	370,4	223,8	9 658,0	839,1	4 965,8	36,7	66,8	233,1	16 393,7
maj 2014	456,3	620,2	14 980,2	1 182,7	7 471,6	33,7	127,8	266,9	25 139,4
I-V 2014	1 886,7	1 134,7	32 299,1	2 538,3	18 648,2	197,8	237,1	971,2	57 913,1
I-V 2014 [%]	3,2	2,0	55,8	4,4	32,2	0,3	0,4	1,7	100,0

* aktywizacja w ramach udzielonej dotacji na podjęcie działalności gospodarczej oraz refundacji kosztów zatrudnienia bezrobotnego

1.7 Liczba zarejestrowanych oświadczeń o zamiarze zatrudnienia cudzoziemców w latach 2013 i 2014

Wyszczególnienie	Liczba wydanych oświadczeń													
	w tym dla obywateli:											Ogółem		
	Białorusi		Rosji		Ukrainy		Mołdawii		Gruzji		Armenii	2013	2014	% wzrost/spadek 2014/2013
	2013	2014	2013	2014	2013	2014	2013	2014	2013	2014	2014	2013	2014	
styczeń	14	14	5	4	888	1 159	40	95	3	35	0	950	1 307	37,6
luty	8	20	4	6	1 220	1 287	24	47	10	16	1	1 266	1 377	8,8
marzec	15	25	1	6	1 146	1 302	41	44	28	23	2	1 231	1 402	13,9
kwiecień	16	17	13	5	1 094	1 426	30	27	14	9	2	1 167	1 486	27,3
maj	12	27	5	1	884	1 745	39	41	14	9	6	954	1 829	91,7
czerwiec	6	-	12	-	840	-	36	-	5	-	-	899	-	-
lipiec	7	-	2	-	923	-	33	-	1	-	-	966	-	-
sierpień	18	-	2	-	691	-	60	-	37	-	-	808	-	-
wrzesień	9	-	6	-	647	-	36	-	24	-	-	722	-	-
październik	4	-	4	-	959	-	67	-	23	-	-	1 057	-	-
listopad	4	-	6	-	903	-	49	-	27	-	-	989	-	-
grudzień	2	-	1	-	585	-	61	-	55	-	-	704	-	-
ogółem	115	103	61	22	10 780	6 919	516	254	241	92	11	11 713	7 401	-

Tabela 2. Stopa bezrobocia rejestrowanego w końcu maja 2014r.

2.1. Poziom i stopa bezrobocia w kraju i w województwach

L.p.	Województwa	Liczba bezrobotnych w końcu maja 2014 (w tys.)	Stopa bezrobocia w końcu maja 2014 (w %)	Wzrost/spadek stopy bezrobocia do poprzedniego miesiąca	Wzrost/spadek stopy bezrobocia do analogicznego miesiąca poprzedniego roku
1.	dolnośląskie	140,4	12,2	-0,5	-1,4
2.	kujawsko-pomorskie	137,3	16,8	-0,6	-1,2
3.	lubelskie	123,8	13,4	-0,6	-0,8
4.	lubuskie	53,1	14,1	-0,8	-1,5
5.	łódzkie	142,1	13,2	-0,5	-1,1
6.	małopolskie	151,4	10,8	-0,4	-1,0
7.	mazowieckie	268,3	10,5	-0,3	-0,8
8.	opolskie	47,6	13,3	-0,4	-1,1
9.	podkarpackie	141,0	15,2	-0,6	-0,7
10.	podlaskie	64,6	13,9	-0,6	-0,8
11.	pomorskie	105,4	12,4	-0,5	-1,3
12.	śląskie	196,5	10,6	-0,3	-0,9
13.	świętokrzyskie	82,3	15,2	-0,6	-0,5
14.	warmińsko-mazurskie	102,6	19,6	-0,9	-1,3
15.	wielkopolskie	130,2	8,7	-0,4	-1,4
16.	zachodniopomorskie	100,2	16,4	-0,7	-1,3
	Polska	1 986,7	12,5	-0,5	-1,0

2.2. Stopa bezrobocia w powiatach

Lp.	Powiaty	Stopa bezrobocia w końcu maja 2014r. (w %)	Wzrost/spadek stopy bezrobocia w stosunku do kwietnia 2014r.	Wzrost/spadek stopy bezrobocia w stosunku do maja 2013r.
1.	chodzieski	14,6	-0,8	-2,3
2.	czarnkowsko -trzcianecki	12,7	-0,5	-0,9
3.	gnieźnieński	14,5	-0,6	-1,5
4.	gostyński	11,1	-0,8	-1,4
5.	grodziski	8,6	-0,5	-2,2
6.	jarociński	13,0	-0,7	-1,3
7.	kaliski *	7,3	-0,4	-1,7
7a.	- powiat ziemski	7,5	-0,4	-1,4
7b.	- m. Kalisz	7,2	-0,4	-1,9
8.	kępiński	4,5	-0,2	-1,5
9.	kolski	14,8	-0,4	-0,3
10.	koniński *	15,4	-0,9	-0,8
10a.	- powiat ziemski	17,4	-1,2	-0,7
10b.	- m. Konin	13,0	-0,5	-0,8
11.	kościański	7,9	-0,5	-2,0
12.	krotoszyński	9,4	-0,6	-1,1
13.	leszczyński *	7,8	-0,5	-1,4
13a.	- powiat ziemski	7,6	-0,5	-1,4
13b.	- m. Leszno	7,9	-0,5	-1,5
14.	międzychodzki	9,8	-0,6	-0,4
15.	nowotomyski	6,2	-0,4	-1,7
16.	obornicki	11,1	-0,7	-2,0
17.	ostrowski	8,8	-0,7	-2,0
18.	ostrzeszowski	9,0	-0,4	-1,3
19.	pilski	11,7	-0,6	-2,0
20.	pleszewski	11,8	-0,5	-1,6
21.	poznański *	4,0	-0,1	-0,7
21a.	- powiat ziemski	4,4	-0,1	-0,7
21b.	- m. Poznań	3,8	-0,1	-0,7
22.	rawicki	10,1	-0,3	-1,0
23.	słupecki	16,0	-0,7	-1,0
24.	szamotulski	9,6	-0,3	-1,4
25.	średzki	13,7	-0,4	-1,5
26.	śremski	8,7	-0,4	-2,2
27.	turecki	9,9	-0,6	-2,1
28.	wągrowiecki	18,7	-1,1	-3,1
29.	wolsztyński	5,6	0,0	-1,1
30.	wrzesiński	13,5	-0,9	-1,8
31.	złotowski	15,1	-0,9	-2,4
	województwo	8,7	-0,4	-1,3
*	podregion kaliski	8,7	-0,5	-1,6
*	podregion koniński	14,3	-0,7	-0,9
*	podregion leszczyński	8,4	-0,5	-1,5
*	podregion pilski	13,9	-0,7	-2,1
*	podregion poznański	6,4	-0,2	-1,0

* Wyliczenia Wojewódzkiego Urzędu Pracy w Poznaniu

Tabela 3. Osoby bezrobotne w Wielkopolsce ogółem – maj 2014r.

3.1. Liczba, zmiany i płynność bezrobocia

Lp.	Powiaty	Liczba osób bezrobotnych w końcu miesiąca	% wzrost/spadek		dane z miesiąca sprawozdawczego		
			w stosunku do kwietnia 2014r.	w stosunku do maja 2013r.	napływ	odpływ	
						ogółem	z powodu podjęcia pracy
1.	chodzieski	2 797	-6,1	-15,3	222	404	197
2.	czarnkowsko-trzcianecki	4 005	-4,2	-7,0	489	666	282
3.	gnieźnieński	7 368	-4,8	-10,1	657	1 027	411
4.	gostyński	3 529	-7,6	-12,3	314	606	416
5.	grodziski	1 891	-5,7	-22,5	234	349	138
6.	jarociński	3 375	-5,5	-9,6	360	557	231
7.	kaliski	5 728	-5,4	-20,1	537	866	380
7a.	- powiat ziemski	2 256	-5,2	-17,0	188	313	142
7b.	- m. Kalisz	3 472	-5,5	-22,1	349	553	238
8.	kępiński	1 225	-5,2	-26,1	167	234	89
9.	kolski	5 026	-2,8	-2,0	395	541	260
10.	koniński	12 539	-6,8	-4,8	827	1 743	836
10a.	- powiat ziemski	7 773	-8,1	-4,2	487	1 171	569
10b.	- m. Konin	4 766	-4,6	-5,8	340	572	267
11.	kościański	2 182	-5,9	-21,2	250	388	193
12.	krotoszyński	3 095	-5,8	-11,0	319	510	256
13.	leszczyński	4 102	-7,6	-17,2	415	751	343
13a.	- powiat ziemski	1 600	-7,5	-16,4	164	293	126
13b.	- m. Leszno	2 502	-7,6	-17,7	251	458	217
14.	międzychodzki	1 256	-6,7	-4,4	190	280	145
15.	nowotomyski	1 839	-7,4	-22,7	259	406	177
16.	obornicki	2 388	-6,8	-17,1	244	417	163
17.	ostrowski	5 522	-7,6	-19,9	571	1 027	470
18.	ostrzeszowski	2 111	-5,4	-14,0	227	347	190
19.	pilski	6 245	-6,3	-16,5	773	1 193	477
20.	pleszewski	2 873	-5,4	-13,3	336	500	206
21.	poznański	19 325	-3,8	-15,7	1 968	2 722	1 233
21a.	- powiat ziemski	6 805	-2,8	-14,4	698	893	436
21b.	- m. Poznań	12 520	-4,3	-16,3	1 270	1 829	797
22.	rawicki	2 551	-2,8	-8,8	257	330	173
23.	słupecki	3 729	-5,2	-6,4	286	490	245
24.	szamotulski	3 272	-3,5	-14,0	370	489	257
25.	średzki	3 127	-3,6	-11,3	283	401	159
26.	śremski	1 994	-4,9	-21,7	220	323	144
27.	turecki	3 493	-6,6	-19,7	395	642	295
28.	wągrowiecki	4 339	-6,8	-17,4	384	700	309
29.	wolsztyński	1 497	1,5	-15,9	227	205	116
30.	wrzesiński	3 988	-7,8	-13,6	328	667	303
31.	złotowski	3 822	-6,6	-15,5	367	637	267
województwo		130 233	-5,5	-13,8	12 871	20 418	9 361
podregion kaliski		23 929	-6,0	-16,6	2 517	4 041	1 822
podregion koniński		24 787	-5,8	-7,0	1 903	3 416	1 636
podregion leszczyński		13 861	-5,6	-15,1	1 463	2 280	1 241
podregion pilski		21 208	-6,0	-14,7	2 235	3 600	1 532
podregion poznański		46 448	-4,8	-15,0	4 753	7 081	3 130

3.2. Udział w aktywnych formach przeciwdziałania bezrobociu

Lp.	Powiaty	Liczba osób bezrobotnych objętych aktywnymi formami przeciwdziałania bezrobociu w maju 2014	z tego:								
			prace interwencyjne	roboty publiczne	dotacje i refundacje		szkolenia	staże	przygotowanie zawodowe dorosłych	prace społecznie użyteczne	inne prace subsydiowane
					podjęcie działalności gospodarczej	wyposażenie/doposażenie stanowiska prac					
1.	chodzieski	110	13	5	36	1	2	53	0	0	0
2.	czarnkowsko-trzcianecki	150	12	2	0	1	73	47	0	15	0
3.	gnieźnieński	227	0	0	15	29	84	99	0	0	0
4.	gostyński	102	1	0	54	17	6	13	0	9	2
5.	grodziski	120	0	3	31	4	43	39	0	0	0
6.	jarociński	171	0	10	8	39	29	85	0	0	0
7.	kaliski	97	2	0	33	7	14	41	0	0	0
7a.	- powiat ziemski	41	1	0	11	1	5	23	0	0	0
7b.	- m. Kalisz	56	1	0	22	6	9	18	0	0	0
8.	kepiński	93	2	0	12	3	12	60	0	4	0
9.	kolski	124	5	0	16	9	4	85	0	5	0
10.	koniński	405	8	16	50	25	73	227	5	1	0
10a.	- powiat ziemski	284	8	16	36	18	42	162	1	1	0
10b.	- m. Konin	121	0	0	14	7	31	65	4	0	0
11.	kościański	42	2	9	0	9	0	17	0	5	0
12.	krotoszyński	130	0	38	11	15	30	36	0	0	0
13.	leszczyński	155	17	7	0	0	57	64	0	10	0
13a.	- powiat ziemski	58	9	3	0	0	17	28	0	1	0
13b.	- m. Leszno	97	8	4	0	0	40	36	0	9	0
14.	międzychodzki	52	3	1	0	0	5	36	0	7	0
15.	nowotomyski	69	1	0	4	4	19	40	0	0	1
16.	obornicki	111	0	2	13	1	22	70	3	0	0
17.	ostrowski	199	22	0	30	7	3	116	0	20	1
18.	ostrzeszowski	34	2	0	3	9	5	7	0	8	0
19.	pilski	112	3	6	26	12	12	49	0	4	0
20.	pleszewski	181	0	14	35	0	79	53	0	0	0
21.	poznański	387	4	5	73	0	194	104	0	7	0
21a.	- powiat ziemski	139	0	2	29	0	63	41	0	4	0
21b.	- m. Poznań	248	4	3	44	0	131	63	0	3	0
22.	rawicki	72	20	0	1	4	3	32	0	12	0
23.	ślupecki	108	8	7	37	4	6	42	0	4	0
24.	szamotulski	88	0	0	5	0	19	37	0	27	0
25.	średzki	132	0	2	0	2	11	116	0	1	0
26.	śremski	83	3	0	0	1	38	40	0	1	0
27.	turecki	111	3	0	16	11	6	73	0	2	0
28.	wągrowiecki	199	1	0	53	32	16	81	0	16	0
29.	wolsztyński	5	0	0	0	4	0	1	0	0	0
30.	wrzesiński	122	2	1	11	15	2	85	0	6	0
31.	złotowski	172	3	12	16	25	33	76	0	7	0
województwo		4 163	137	140	589	290	900	1 924	8	171	4
podregion kaliski		905	28	62	132	80	172	398	0	32	1
podregion koniński		748	24	23	119	49	89	427	5	12	0
podregion leszczyński		376	40	16	55	34	66	127	0	36	2
podregion pilski		743	32	25	131	71	136	306	0	42	0
podregion poznański		1 391	13	14	152	56	437	666	3	49	1

Tabela 4. Bezrobotne kobiety w Wielkopolsce – maj 2014r.

4.1 Liczba, zmiany i płynność bezrobocia

Lp.	Powiaty	Liczba bezrobotnych kobiet w końcu miesiąca	% wzrost/spadek		% udział bezrobotnych kobiet w ogóle	dane z miesiąca sprawozdawczego		
			w stosunku do kwietnia 2014r.	w stosunku do maja 2013r.		napływ	odpływ	
							ogółem	z powodu podjęcia pracy
1.	chodzieski	1 569	-6,2	-11,7	56,1	102	206	94
2.	czarnkowsko-trzcianecki	2 187	-1,7	-6,8	54,6	257	295	129
3.	gnieźnieński	3 940	-2,5	-7,8	53,5	342	445	185
4.	gostyński	1 918	-6,8	-9,3	54,3	156	296	211
5.	grodziski	957	-3,4	-22,3	50,6	113	147	53
6.	jarociński	1 825	-4,1	-9,7	54,1	180	258	84
7.	kaliski	2 939	-5,7	-21,9	51,3	259	435	199
7a.	- powiat ziemski	1 167	-5,5	-19,4	51,7	82	150	77
7b.	- m. Kalisz	1 772	-5,7	-23,4	51,0	177	285	122
8.	kępiński	790	-5,0	-20,6	64,5	95	137	49
9.	kolski	2 831	-2,1	1,8	56,3	185	247	103
10.	koniński	6 689	-7,2	-1,2	53,3	413	931	418
10a.	- powiat ziemski	4 230	-8,8	-0,2	54,4	241	648	293
10b.	- m. Konin	2 459	-4,3	-2,9	51,6	172	283	125
11.	kościański	1 255	-6,1	-21,7	57,5	126	207	100
12.	krotoszyński	1 963	-3,6	-6,3	63,4	177	251	133
13.	leszczyński	2 278	-6,8	-16,8	55,5	225	392	177
13a.	- powiat ziemski	901	-5,4	-17,1	56,3	100	151	63
13b.	- m. Leszno	1 377	-7,8	-16,6	55,0	125	241	114
14.	międzychodzki	777	-4,5	3,3	61,9	105	142	79
15.	nowotomyski	951	-6,4	-19,6	51,7	131	196	93
16.	obornicki	1 448	-5,3	-10,3	60,6	133	214	95
17.	ostrowski	3 172	-6,3	-13,6	57,4	308	522	221
18.	ostrzeszowski	1 376	-3,2	-8,5	65,2	111	157	91
19.	pilski	3 440	-3,3	-10,5	55,1	413	532	198
20.	pleszewski	1 592	-2,6	-8,2	55,4	183	226	92
21.	poznański	10 082	-2,8	-12,8	52,2	992	1 283	649
21a.	- powiat ziemski	3 701	-2,0	-11,1	54,4	379	456	230
21b.	- m. Poznań	6 381	-3,2	-13,7	51,0	613	827	419
22.	rawicki	1 405	-2,2	-8,6	55,1	133	165	73
23.	słupecki	2 020	-3,7	-4,6	54,2	149	226	112
24.	szamotulski	1 831	-3,0	-12,5	56,0	156	213	122
25.	średzki	1 715	-2,4	-9,6	54,8	149	192	74
26.	śremski	1 095	-4,8	-16,0	54,9	107	162	75
27.	turecki	2 121	-3,9	-17,3	60,7	205	291	129
28.	wągrowiecki	2 505	-4,8	-15,2	57,7	194	320	146
29.	wolsztyński	824	4,6	-13,7	55,0	124	88	53
30.	wrzesiński	2 331	-6,5	-9,8	58,5	161	324	148
31.	złotowski	2 239	-4,0	-9,9	58,6	179	273	103
województwo		72 065	-4,3	-10,9	55,3	6 563	9 773	4 488
podregion kaliski		13 657	-4,7	-13,5	57,1	1 313	1 986	869
podregion koniński		13 661	-5,2	-4,0	55,1	952	1 695	762
podregion leszczyński		7 680	-4,8	-14,2	55,4	764	1 148	614
podregion pilski		11 940	-3,9	-10,9	56,3	1 145	1 626	670
podregion poznański		25 127	-3,6	-11,8	54,1	2 389	3 318	1 573

4.2 Udział w aktywnych formach przeciwdziałania bezrobociu

Lp.	Powiaty	Liczba bezrobotnych kobiet objętych aktywnymi formami przeciwdziałania bezrobociu w maju 2014	z tego:									
			prace interwencyjne	roboty publiczne	dotacje i refundacje		szkolenia	staże	przygotowanie zawodowe dorosłych	prace społecznie użyteczne	inne prace subsydiowane	
					podjęcie działalności gospodarczej	wyposażenie/ doposażenie stanowiska pracy						
1.	chodzieski	52	5	4	14	0	0	29	0	0	0	
2.	czarnkowsko- trzcianecki	73	4	0	0	1	32	24	0	12	0	
3.	gnieźnieński	98	0	0	5	11	31	51	0	0	0	
4.	gostyński	43	1	0	19	5	0	11	0	7	0	
5.	grodziski	40	0	0	7	1	9	23	0	0	0	
6.	jarociński	81	0	3	4	13	5	56	0	0	0	
7.	kaliski	59	1	0	17	6	6	29	0	0	0	
7a.	- powiat ziemski	23	1	0	7	1	0	14	0	0	0	
7b.	- m. Kalisz	36	0	0	10	5	6	15	0	0	0	
8.	kępiński	56	2	0	3	1	10	36	0	4	0	
9.	kolski	62	1	0	2	0	2	53	0	4	0	
10.	koniński	226	5	5	20	7	29	158	1	1	0	
10a.	- powiat ziemski	152	5	5	13	4	16	108	0	1	0	
10b.	- m. Konin	74	0	0	7	3	13	50	1	0	0	
11.	kościański	24	2	0	0	4	0	13	0	5	0	
12.	krotoszyński	61	0	18	4	6	7	26	0	0	0	
13.	leszczyński	82	5	2	0	0	35	37	0	3	0	
13a.	- powiat ziemski	34	4	1	0	0	11	17	0	1	0	
13b.	- m. Leszno	48	1	1	0	0	24	20	0	2	0	
14.	międzychodzki	28	2	0	0	0	0	23	0	3	0	
15.	nowotomyski	25	1	0	1	1	1	20	0	0	1	
16.	obornicki	63	0	0	5	0	10	47	1	0	0	
17.	ostrowski	119	4	0	7	1	1	89	0	16	1	
18.	ostrzeszowski	21	1	0	1	4	3	4	0	8	0	
19.	pilski	49	1	1	8	3	6	28	0	2	0	
20.	pleszewski	84	0	9	15	0	21	39	0	0	0	
21.	poznański	192	3	2	35	0	90	57	0	5	0	
21a.	- powiat ziemski	74	0	0	15	0	29	28	0	2	0	
21b.	- m. Poznań	118	3	2	20	0	61	29	0	3	0	
22.	rawicki	30	3	0	0	1	0	21	0	5	0	
23.	śłupecki	60	6	1	18	0	1	32	0	2	0	
24.	szamotulski	50	0	0	3	0	4	26	0	17	0	
25.	średzki	75	0	1	0	0	1	73	0	0	0	
26.	śremski	43	3	0	0	0	15	25	0	0	0	
27.	turecki	66	3	0	7	5	3	47	0	1	0	
28.	wągrowiecki	98	1	0	23	10	9	48	0	7	0	
29.	wolsztyński	0	0	0	0	0	0	0	0	0	0	
30.	wrzesiński	75	2	0	4	4	1	59	0	5	0	
31.	złotowski	73	2	1	3	10	14	39	0	4	0	
województwo		2 108	58	47	225	94	346	1 223	2	111	2	
podregion kaliski		481	8	30	51	31	53	279	0	28	1	
podregion koniński		414	15	6	47	12	35	290	1	8	0	
podregion leszczyński		179	11	2	19	10	35	82	0	20	0	
podregion pilski		345	13	6	48	24	61	168	0	25	0	
podregion poznański		689	11	3	60	17	162	404	1	30	1	

Tabela 5. Osoby bezrobotne zamieszkałe na wsi w Wielkopolsce – maj 2014r.

5.1 Liczba, zmiany i płynność bezrobocia

Lp.	Powiaty	Liczba bezrobotnych zamieszkałych na wsi w końcu miesiąca	w tym kobiety	% wzrost/spadek liczby bezrobotnych		% udział bezrobotnych zamieszkałych na wsi w ogóle	dane z miesiąca sprawozdawczego		
				w stosunku do kwietnia 2014r.	w stosunku do maja 2013r.		napływ	odpływ	
								ogółem	z powodu podjęcia pracy
1.	chodzieski	1 305	764	-5,1	-13,5	46,7	104	174	89
2.	czarnkowsko-trzcianecki	2 124	1 170	-3,5	-3,6	53,0	252	330	132
3.	gnieźnieński	2 639	1 445	-5,0	-10,2	35,8	238	376	162
4.	gostyński	1 981	1 027	-9,4	-9,8	56,1	177	382	269
5.	grodziski	1 243	635	-4,8	-21,8	65,7	148	211	76
6.	jarociński	2 090	1 143	-5,2	-9,1	61,9	222	337	135
7.	kaliski	2 203	1 142	-5,5	-16,8	38,5	182	309	140
7a.	- powiat ziemski	2 203	1 142	-5,5	-16,8	97,7	182	309	140
7b.	- m. Kalisz	0	0	0,0	0,0	0,0	0	0	0
8.	kępiński	856	570	-5,4	-26,3	69,9	117	166	53
9.	kolski	3 007	1 675	-2,7	-2,4	59,8	222	307	158
10.	koniński	6 660	3 588	-8,2	-2,9	53,1	414	1 006	497
10a.	- powiat ziemski	6 660	3 588	-8,2	-2,9	85,7	414	1 006	497
10b.	- m. Konin	0	0	0,0	0,0	0,0	0	0	0
11.	kościański	1 169	692	-6,0	-21,2	53,6	138	213	109
12.	krotoszyński	1 051	685	-4,4	-11,8	34,0	98	146	71
13.	leszczyński	1 474	839	-7,2	-16,9	35,9	153	268	116
13a.	- powiat ziemski	1 474	839	-7,2	-16,9	92,1	153	268	116
13b.	- m. Leszno	0	0	0,0	0,0	0,0	0	0	0
14.	międzychodzki	773	483	-7,2	-5,2	61,5	123	183	89
15.	nowotomyski	1 058	561	-7,4	-22,4	57,5	136	220	103
16.	obornicki	1 226	726	-7,1	-14,4	51,3	111	205	69
17.	ostrowski	2 616	1 524	-8,9	-21,4	47,4	272	529	231
18.	ostrzeszowski	1 348	891	-4,0	-15,0	63,9	155	211	107
19.	pilski	2 164	1 287	-7,5	-14,5	34,7	253	429	171
20.	pleszewski	1 875	1 056	-6,1	-19,3	65,3	210	331	143
21.	poznański	3 983	2 187	-3,3	-14,2	20,6	413	548	260
21a.	- powiat ziemski	3 983	2 187	-3,3	-14,2	58,5	413	548	260
21b.	- m. Poznań	0	0	0,0	0,0	0,0	0	0	0
22.	rawicki	1 231	686	-2,0	-10,5	48,3	133	158	88
23.	śłupecki	2 617	1 441	-5,5	-6,9	70,2	199	350	175
24.	szamotulski	1 684	941	-3,9	-15,5	51,5	196	264	152
25.	średzki	1 988	1 113	-4,1	-8,9	63,6	153	238	93
26.	śremski	885	472	-6,4	-17,7	44,4	80	141	64
27.	turecki	2 064	1 240	-7,6	-20,5	59,1	244	414	186
28.	wągrowiecki	2 397	1 415	-5,9	-18,8	55,2	227	378	155
29.	wolsztyński	1 128	637	2,1	-14,7	75,4	170	147	87
30.	wrzesiński	2 048	1 228	-7,7	-12,4	51,4	152	324	143
31.	złotowski	1 942	1 165	-7,2	-17,7	50,8	170	320	141
województwo		60 829	34 428	-5,8	-13,0	46,7	5 862	9 615	4 464
podregion kaliski		12 039	7 011	-6,0	-17,2	50,3	1 256	2 029	880
podregion koniński		14 348	7 944	-6,5	-6,5	57,9	1 079	2 077	1 016
podregion leszczyński		6 983	3 881	-5,4	-14,3	50,4	771	1 168	669
podregion pilski		9 932	5 801	-5,9	-14,1	46,8	1 006	1 631	688
podregion poznański		17 527	9 791	-5,2	-14,0	37,7	1 750	2 710	1 211

5.2 Udział w aktywnych formach przeciwdziałania bezrobociu

Lp.	Powiaty	Liczba bezrobotnych mieszkańców wsi objętych aktywnymi formami przeciwdziałania bezrobociu w maju 2014	z tego:								
			prace interwencyjne	roboty publiczne	dotacje i refundacje		szkolenia	staże	przygotowanie zawodowe dornstych	prace społecznie użyteczne	inne prace subsydiowane
					podjęcie działalności gospodarczej	wyposażenie/doposażenie stanowiska pracy					
1.	chodzieski	48	7	1	16	1	1	22	0	0	0
2.	czarnkowsko-trzcianecki	81	5	1	0	1	38	22	0	14	0
3.	gnieźnieński	97	0	0	7	9	45	36	0	0	0
4.	gostyński	55	0	0	31	11	1	5	0	6	1
5.	grodziski	76	0	1	21	3	28	23	0	0	0
6.	jarociński	98	0	9	5	20	10	54	0	0	0
7.	kaliski	41	1	0	11	1	5	23	0	0	0
7a.	- powiat ziemski	41	1	0	11	1	5	23	0	0	0
7b.	- m. Kalisz	0	0	0	0	0	0	0	0	0	0
8.	kępiński	74	1	0	11	1	8	49	0	4	0
9.	kolski	77	4	0	12	5	1	53	0	2	0
10.	koniński	233	8	15	32	15	36	125	1	1	0
10a.	- powiat ziemski	233	8	15	32	15	36	125	1	1	0
10b.	- m. Konin	0	0	0	0	0	0	0	0	0	0
11.	kościański	24	2	6	0	9	0	7	0	0	0
12.	krotoszyński	31	0	8	3	3	7	10	0	0	0
13.	leszczyński	53	9	3	0	0	15	25	0	1	0
13a.	- powiat ziemski	53	9	3	0	0	15	25	0	1	0
13b.	- m. Leszno	0	0	0	0	0	0	0	0	0	0
14.	międzychodzki	32	1	0	0	0	3	23	0	5	0
15.	nowotomyski	35	1	0	3	3	8	20	0	0	0
16.	obornicki	60	0	1	7	1	6	44	1	0	0
17.	ostrowski	109	14	0	16	3	2	59	0	15	0
18.	ostrzeszowski	22	2	0	1	4	3	4	0	8	0
19.	pilski	47	2	1	10	3	4	23	0	4	0
20.	pleszewski	115	0	11	22	0	53	29	0	0	0
21.	poznański	91	0	2	20	0	41	26	0	2	0
21a.	- powiat ziemski	91	0	2	20	0	41	26	0	2	0
21b.	- m. Poznań	0	0	0	0	0	0	0	0	0	0
22.	rawicki	38	11	0	1	3	2	13	0	8	0
23.	słupecki	78	3	6	28	3	6	28	0	4	0
24.	szamotulski	31	0	0	2	0	8	12	0	9	0
25.	średzki	68	0	2	0	2	2	61	0	1	0
26.	śremski	35	1	0	0	0	18	16	0	0	0
27.	turecki	73	3	0	12	7	3	46	0	2	0
28.	wągrowiecki	110	1	0	19	18	6	53	0	13	0
29.	wolsztyński	3	0	0	0	3	0	0	0	0	0
30.	wrzesiński	66	1	1	4	6	2	49	0	3	0
31.	złotowski	84	2	8	5	14	15	37	0	3	0
województwo		2 085	79	76	299	149	377	997	2	105	1
podregion kaliski		490	18	28	69	32	88	228	0	27	0
podregion koniński		461	18	21	84	30	46	252	1	9	0
podregion leszczyński		173	22	9	32	26	18	50	0	15	1
podregion pilski		370	17	11	50	37	64	157	0	34	0
podregion poznański		591	4	7	64	24	161	310	1	20	0

Tabela 6. Osoby bezrobotne do 25 roku życia w Wielkopolsce – maj 2014r.

6.1 Liczba, zmiany i płynność bezrobocia

Lp.	Powiaty	Liczba bezrobotnych do 25 roku życia w końcu miesiąca	w tym kobiety	% wzrost/spadek liczby bezrobotnych		% udział bezrobotnych do 25 roku życia w ogóle	dane z miesiąca sprawozdawczego		
				w stosunku do kwietnia 2014r.	w stosunku do maja 2013r.		napływ	odpływ	
								ogółem	z powodu podjęcia pracy
1.	chodzieski	429	272	-13,9	-36,5	15,3	64	129	49
2.	czarnkowsko-trzcianecki	702	459	-4,9	-17,2	17,5	147	173	70
3.	gnieźnieński	1 363	747	-9,9	-22,3	18,5	191	325	117
4.	gostyński	807	459	-8,3	-24,3	22,9	102	164	115
5.	grodziski	435	247	-9,9	-39,1	23,0	91	132	46
6.	jarociński	731	422	-8,6	-11,4	21,7	130	190	58
7.	kaliski	792	407	-12,9	-37,5	13,8	114	218	77
7a.	- powiat ziemski	476	230	-10,7	-33,2	21,1	53	101	37
7b.	- m. Kalisz	316	177	-16,0	-43,1	9,1	61	117	40
8.	kępiński	303	222	-3,8	-27,7	24,7	85	90	23
9.	kolski	1 085	604	-5,9	-11,4	21,6	133	189	75
10.	koniński	2 610	1 301	-12,4	-12,3	20,8	258	597	191
10a.	- powiat ziemski	1 921	978	-12,3	-9,9	24,7	182	432	137
10b.	- m. Konin	689	323	-12,7	-18,3	14,5	76	165	54
11.	kościański	456	263	-6,2	-31,6	20,9	89	112	64
12.	krotoszyński	681	472	-2,6	-22,7	22,0	144	152	55
13.	leszczyński	649	331	-12,4	-34,0	15,8	102	186	66
13a.	- powiat ziemski	324	169	-9,5	-33,9	20,3	53	82	30
13b.	- m. Leszno	325	162	-15,1	-34,1	13,0	49	104	36
14.	międzychodzki	277	194	-0,7	-10,1	22,1	63	63	23
15.	nowotomyski	412	220	-8,2	-29,5	22,4	105	136	47
16.	obornicki	447	307	-8,4	-30,3	18,7	76	111	40
17.	ostrowski	1 051	657	-14,0	-29,0	19,0	156	312	126
18.	ostrzeszowski	568	363	-2,9	-14,5	26,9	76	91	40
19.	pilski	972	582	-11,6	-31,0	15,6	224	336	119
20.	pleszewski	653	378	-7,8	-11,5	22,7	120	166	60
21.	poznański	1 623	886	-10,9	-37,5	8,4	301	456	162
21a.	- powiat ziemski	696	395	-10,9	-40,0	10,2	117	186	73
21b.	- m. Poznań	927	491	-10,9	-35,4	7,4	184	270	89
22.	rawicki	589	341	-1,0	-19,3	23,1	114	112	59
23.	śłupecki	812	415	-10,4	-20,7	21,8	108	184	81
24.	szamotulski	552	342	-7,4	-24,6	16,9	116	155	74
25.	średzki	638	371	-1,1	-25,5	20,4	104	109	45
26.	śremski	389	228	-3,7	-38,7	19,5	84	95	36
27.	turecki	663	429	-8,8	-35,2	19,0	139	196	66
28.	wągrowiecki	812	477	-6,6	-35,1	18,7	156	198	77
29.	wolsztyński	361	214	4,9	-30,3	24,1	92	74	47
30.	wrzesiński	752	466	-10,9	-31,6	18,9	109	192	76
31.	złotowski	709	428	-14,3	-32,6	18,6	104	210	87
województwo		23 323	13 504	-8,9	-26,3	17,9	3 897	5 853	2 271
podregion kaliski		4 779	2 921	-8,8	-23,8	20,0	825	1 219	439
podregion koniński		5 170	2 749	-10,3	-17,2	20,9	638	1 166	413
podregion leszczyński		2 862	1 608	-6,0	-27,8	20,6	499	648	351
podregion pilski		3 624	2 218	-10,1	-30,8	17,1	695	1 046	402
podregion poznański		6 888	4 008	-8,4	-30,6	14,8	1 240	1 774	666

6.2 Udział w aktywnych formach przeciwdziałania bezrobociu

Lp.	Powiaty	Liczba bezrobotnych do 25 roku życia objętych aktywnymi formami przeciwdziałania bezrobociu w maju 2014	z tego:									
			prace interwencyjne	roboty publiczne	dotacje i refundacje		szkolenia	staże	przygotowanie zawodowe dorosłych	prace społecznie użyteczne	inne prace subsydiowane	
					podjęcie działalności gospodarczej	wyposażenie/doposażenie stanowiska pracy						
1.	chodzieski	46	9	0	6	0	1	30	0	0	0	
2.	czarnkowsko-trzcianecki	41	5	0	0	0	19	17	0	0	0	
3.	gnieźnieński	102	0	0	4	10	20	68	0	0	0	
4.	gostyński	29	0	0	16	4	2	6	0	0	1	
5.	grodziski	45	0	0	8	0	11	26	0	0	0	
6.	jarociński	96	0	0	1	13	18	64	0	0	0	
7.	kaliski	42	1	0	7	3	6	25	0	0	0	
7a.	- powiat ziemski	27	1	0	5	0	4	17	0	0	0	
7b.	- m. Kalisz	15	0	0	2	3	2	8	0	0	0	
8.	kępiński	52	1	0	2	1	10	38	0	0	0	
9.	kolski	78	3	0	12	3	3	57	0	0	0	
10.	koniński	182	3	4	8	8	13	142	3	1	0	
10a.	- powiat ziemski	135	3	4	5	6	9	106	1	1	0	
10b.	- m. Konin	47	0	0	3	2	4	36	2	0	0	
11.	kościański	17	2	1	0	5	0	9	0	0	0	
12.	krotoszyński	41	0	1	1	5	6	28	0	0	0	
13.	leszczyński	52	1	0	0	0	15	35	0	1	0	
13a.	- powiat ziemski	28	1	0	0	0	9	18	0	0	0	
13b.	- m. Leszno	24	0	0	0	0	6	17	0	1	0	
14.	międzychodzki	21	0	0	0	0	2	17	0	2	0	
15.	nowotomyski	52	1	0	3	4	11	33	0	0	0	
16.	obornicki	39	0	0	5	0	4	29	1	0	0	
17.	ostrowski	76	2	0	9	5	2	58	0	0	0	
18.	ostrzeszowski	7	1	0	0	2	0	4	0	0	0	
19.	pilski	19	0	1	2	3	0	11	0	2	0	
20.	pleszewski	78	0	0	14	0	38	26	0	0	0	
21.	poznański	124	0	0	15	0	33	76	0	0	0	
21a.	- powiat ziemski	52	0	0	6	0	12	34	0	0	0	
21b.	- m. Poznań	72	0	0	9	0	21	42	0	0	0	
22.	rawicki	29	4	0	0	2	2	21	0	0	0	
23.	śłupecki	45	1	0	7	2	2	32	0	1	0	
24.	szamotulski	26	0	0	2	0	7	17	0	0	0	
25.	średzki	37	0	1	0	0	0	36	0	0	0	
26.	śremski	34	3	0	0	1	12	18	0	0	0	
27.	turecki	54	0	0	1	2	0	51	0	0	0	
28.	wągrowiecki	79	0	0	11	10	10	47	0	1	0	
29.	wolsztyński	4	0	0	0	3	0	1	0	0	0	
30.	wrzesiński	57	1	0	8	10	0	37	0	1	0	
31.	złotowski	89	2	2	3	17	16	48	0	1	0	
województwo		1 693	40	10	145	113	263	1 107	4	10	1	
podregion kaliski		392	5	1	34	29	80	243	0	0	0	
podregion koniński		359	7	4	28	15	18	282	3	2	0	
podregion leszczyński		131	7	1	16	14	19	72	0	1	1	
podregion pilski		274	16	3	22	30	46	153	0	4	0	
podregion poznański		537	5	1	45	25	100	357	1	3	0	

Tabela 7. Osoby bezrobotne powyżej 50 roku życia w Wielkopolsce – maj 2014r.

7.1 Liczba, zmiany i płynność bezrobocia

Lp.	Powiaty	Liczba bezrobotnych powyżej 50 roku życia w końcu miesiąca	w tym kobiety	% wzrost/spadek liczby bezrobotnych		% udział bezrobotnych powyżej 50 roku życia w ogóle	dane z miesiąca sprawozdawczego		
				w stosunku do kwietnia 2014r.	w stosunku do maja 2013r.		napływ	odpływ	
								ogółem	z powodu podjęcia pracy
1.	chodzieski	628	286	-7,2	-5,0	22,5	37	86	27
2.	czarnkowsko-trzcianecki	1 107	433	-5,7	2,1	27,6	92	159	48
3.	gnieźnieński	1 705	710	-3,3	-0,7	23,1	110	168	44
4.	gostyński	755	284	-5,9	-2,5	21,4	45	92	54
5.	grodziski	468	182	-0,8	-3,1	24,7	29	33	11
6.	jarociński	722	277	-3,1	-7,9	21,4	61	84	35
7.	kaliski	1 440	568	-3,9	-11,9	25,1	123	182	63
7a.	- powiat ziemski	450	177	-5,3	-8,4	19,9	37	62	24
7b.	- m. Kalisz	990	391	-3,3	-13,5	28,5	86	120	39
8.	kępiński	257	97	-4,8	-20,7	21,0	22	35	12
9.	kolski	937	411	-3,6	7,1	18,6	44	79	31
10.	koniński	2 015	876	-4,2	5,3	16,1	100	189	82
10a.	- powiat ziemski	1 090	437	-5,8	10,0	14,0	48	115	47
10b.	- m. Konin	925	439	-2,3	0,3	19,4	52	74	35
11.	kościański	578	240	-2,0	2,7	26,5	50	62	24
12.	krotoszyński	642	281	-9,3	-3,2	20,7	51	117	70
13.	leszczyński	1 001	442	-7,9	-7,3	24,4	81	167	64
13a.	- powiat ziemski	336	135	-8,9	-6,1	21,0	29	62	25
13b.	- m. Leszno	665	307	-7,4	-7,9	26,6	52	105	39
14.	międzychodzki	287	112	-10,9	1,8	22,9	36	71	31
15.	nowotomyski	431	163	-5,9	-5,1	23,4	41	68	24
16.	obornicki	615	255	-5,2	-2,7	25,8	43	77	22
17.	ostrowski	1 187	457	-7,1	-9,1	21,5	92	183	79
18.	ostrzeszowski	410	184	-3,1	-6,6	19,4	38	51	28
19.	pilski	1 636	731	-4,3	-8,1	26,2	155	229	66
20.	pleszewski	478	178	-2,4	-15,4	16,6	90	102	32
21.	poznański	5 874	2 431	-2,8	-7,0	30,4	444	611	226
21a.	- powiat ziemski	1 950	827	-2,4	-1,9	28,7	135	182	65
21b.	- m. Poznań	3 924	1 604	-3,0	-9,3	31,3	309	429	161
22.	rawicki	533	201	-2,7	6,4	20,9	36	51	19
23.	słupecki	692	278	0,3	18,5	18,6	54	52	28
24.	szamotulski	849	357	0,2	-5,7	25,9	72	70	38
25.	średzki	732	315	-7,5	-1,1	23,4	46	105	24
26.	śremski	484	217	-4,5	-6,7	24,3	36	59	21
27.	turecki	634	312	-5,8	-7,0	18,2	51	90	40
28.	wągrowiecki	880	417	-3,9	0,8	20,3	59	95	29
29.	wolsztyński	356	126	-3,3	2,6	23,8	22	34	12
30.	wrzesiński	950	407	-5,5	-1,2	23,8	64	119	39
31.	złotowski	995	444	-3,9	2,4	26,0	78	118	53
województwo		30 278	12 672	-4,2	-3,6	23,2	2 302	3 638	1 376
podregion kaliski		5 136	2 042	-5,1	-10,1	21,5	477	754	319
podregion koniński		4 278	1 877	-3,6	5,5	17,3	249	410	181
podregion leszczyński		3 223	1 293	-5,1	-1,3	23,3	234	406	173
podregion pilski		5 246	2 311	-4,8	-2,3	24,7	421	687	223
podregion poznański		12 395	5 149	-3,6	-4,7	26,7	921	1 381	480

7.2 Udział w aktywnych formach przeciwdziałania bezrobociu

Lp.	Powiaty	Liczba bezrobotnych powyżej 50 roku życia objętych aktywnymi formami przeciwdziałania bezrobociu w maju 2014	z tego:								
			prace interwencyjne	roboty publiczne	dotacje i refundacje		szkolenia	staże	przygotowanie zawodowe dorosłych	prace społecznie użyteczne	inne prace subsydiowane
					podjęcie działalności gospodarczej	wyposażenie/doposażenie stanowiska pracy					
1.	chodzieski	21	0	2	5	0	0	14	0	0	0
2.	czarnkowsko-trzcianecki	42	2	0	0	0	19	12	0	9	0
3.	gnieźnieński	24	0	0	0	1	5	18	0	0	0
4.	gostyński	8	1	0	3	0	0	2	0	1	1
5.	grodziski	8	0	3	1	0	2	2	0	0	0
6.	jarociński	19	0	7	1	4	1	6	0	0	0
7.	kaliski	11	0	0	5	2	1	3	0	0	0
7a	- powiat ziemski	2	0	0	0	1	0	1	0	0	0
7b	- m. Kalisz	9	0	0	5	1	1	2	0	0	0
8.	kępiński	14	0	0	1	1	0	12	0	0	0
9.	kolski	16	0	0	1	0	0	14	0	1	0
10.	koniński	39	1	9	2	1	6	20	0	0	0
10a	- powiat ziemski	30	1	9	1	0	4	15	0	0	0
10b	- m. Konin	9	0	0	1	1	2	5	0	0	0
11.	kościański	7	0	5	0	0	0	2	0	0	0
12.	krotoszyński	52	0	36	2	1	13	0	0	0	0
13.	leszczyński	45	13	5	0	0	12	10	0	5	0
13a	- powiat ziemski	16	7	2	0	0	5	1	0	1	0
13b	- m. Leszno	29	6	3	0	0	7	9	0	4	0
14.	międzychodzki	12	0	1	0	0	0	7	0	4	0
15.	nowotomyski	8	0	0	0	0	3	4	0	0	1
16.	obornicki	22	0	0	2	0	4	16	0	0	0
17.	ostrowski	42	10	0	2	0	1	19	0	9	1
18.	ostrzeszowski	6	0	0	1	1	1	2	0	1	0
19.	pilski	34	2	1	5	0	1	23	0	2	0
20.	pleszewski	49	0	14	1	0	18	16	0	0	0
21.	poznański	62	1	5	7	0	39	5	0	5	0
21a	- powiat ziemski	16	0	2	3	0	6	3	0	2	0
21b	- m. Poznań	46	1	3	4	0	33	2	0	3	0
22.	rawicki	15	4	0	0	1	0	3	0	7	0
23.	słupecki	11	0	4	4	0	1	2	0	0	0
24.	szamotulski	23	0	0	3	0	3	6	0	11	0
25.	średzki	54	0	1	0	1	10	41	0	1	0
26.	śremski	11	0	0	0	0	2	9	0	0	0
27.	turecki	12	1	0	1	2	0	6	0	2	0
28.	wągrowiecki	17	0	0	1	1	0	8	0	7	0
29.	wolsztyński	0	0	0	0	0	0	0	0	0	0
30.	wrzesiński	27	0	0	0	0	0	26	0	1	0
31.	złotowski	18	0	6	3	3	1	2	0	3	0
województwo		729	35	99	51	19	143	310	0	69	3
podregion kaliski		193	10	57	13	9	35	58	0	10	1
podregion koniński		78	2	13	8	3	7	42	0	3	0
podregion leszczyński		75	18	10	3	1	12	17	0	13	1
podregion pilski		132	4	9	14	4	21	59	0	21	0
podregion poznański		251	1	10	13	2	68	134	0	22	1

Tabela 8. Osoby długotrwale bezrobotne w Wielkopolsce – maj 2014r.

8.1 Liczba, zmiany i płynność bezrobocia

Lp.	Powiaty	Liczba długotrwale bezrobotnych w końcu miesiąca	w tym kobiety	% wzrost/spadek liczby bezrobotnych		% udział długotrwale bezrobotnych w ogóle	dane z miesiąca sprawozdawczego		
				w stosunku do kwietnia 2014r.	w stosunku do maja 2013r.		napływ	odpływ	
								ogółem	z powodu podjęcia pracy
1.	chodzieski	1 614	988	-3,4	-2,3	57,7	102	159	67
2.	czarnkowsko-trzcianecki	2 051	1 234	-3,7	-1,7	51,2	158	236	80
3.	gnieźnieński	3 867	2 189	-3,1	3,3	52,5	261	384	143
4.	gostyński	1 812	1 077	-2,7	3,4	51,3	129	180	104
5.	grodziski	860	460	-4,8	-13,9	45,5	62	105	44
6.	jarociński	1 782	1 056	-4,3	6,6	52,8	127	208	84
7.	kaliski	2 949	1 655	-4,2	-5,1	51,5	224	354	136
7a.	- powiat ziemski	1 125	667	-3,6	-3,7	49,9	72	114	47
7b.	- m. Kalisz	1 824	988	-4,6	-5,9	52,5	152	240	89
8.	kępiński	528	364	-8,0	-16,6	43,1	30	76	28
9.	kolski	3 015	1 845	-0,8	9,7	60,0	187	210	89
10.	koniński	7 375	4 184	-3,6	4,0	58,8	424	698	300
10a.	- powiat ziemski	4 555	2 667	-4,3	5,1	58,6	257	464	210
10b.	- m. Konin	2 820	1 517	-2,3	2,4	59,2	167	234	90
11.	kościański	994	626	-2,5	-1,1	45,6	88	113	52
12.	krotoszyński	1 597	1 093	-4,3	0,9	51,6	103	174	83
13.	leszczyński	2 034	1 260	-4,6	3,0	49,6	151	249	103
13a.	- powiat ziemski	736	477	-5,4	2,5	46,0	48	90	31
13b.	- m. Leszno	1 298	783	-4,1	3,3	51,9	103	159	72
14.	międzychodzki	378	264	-0,8	-2,1	30,1	70	73	35
15.	nowotomyski	575	311	-7,3	-11,8	31,3	52	97	32
16.	obornicki	1 100	752	-4,8	2,8	46,1	94	149	57
17.	ostrowski	2 553	1 579	-5,6	-2,8	46,2	209	360	145
18.	ostrzeszowski	1 078	788	-3,4	-2,5	51,1	87	125	70
19.	pilski	3 025	1 778	-2,9	-4,8	48,4	273	364	117
20.	pleszewski	1 530	962	-3,6	2,8	53,3	158	215	90
21.	poznański	8 082	4 304	-1,0	12,2	41,8	722	806	336
21a.	- powiat ziemski	2 614	1 487	0,3	22,8	38,4	231	224	94
21b.	- m. Poznań	5 468	2 817	-1,6	7,7	43,7	491	582	242
22.	rawicki	1 295	767	-2,7	4,4	50,8	77	113	57
23.	śłupecki	2 255	1 332	-3,4	4,5	60,5	121	201	93
24.	szamotulski	1 607	982	-1,3	-5,8	49,1	118	139	51
25.	średzki	1 741	1 047	-2,2	2,6	55,7	117	156	54
26.	śremski	882	541	-4,5	5,6	44,2	53	95	37
27.	turecki	1 902	1 313	-4,7	-8,4	54,5	120	214	81
28.	wągrowiecki	2 578	1 632	-5,5	-9,1	59,4	184	333	131
29.	wolsztyński	602	349	1,3	-4,3	40,2	58	50	26
30.	wrzesiński	2 282	1 459	-5,1	3,5	57,2	131	254	102
31.	złotowski	2 024	1 330	-3,1	-9,1	53,0	167	231	76
województwo		65 967	39 521	-3,3	0,9	50,7	4 857	7 121	2 903
podregion kaliski		12 017	7 497	-4,6	-1,6	50,2	938	1 512	636
podregion koniński		14 547	8 674	-3,1	3,4	58,7	852	1 323	563
podregion leszczyński		6 737	4 079	-2,9	2,1	48,6	503	705	342
podregion pilski		11 292	6 962	-3,7	-5,7	53,2	884	1 323	471
podregion poznański		21 374	12 309	-2,6	4,3	46,0	1 680	2 258	891

8.2 Udział w aktywnych formach przeciwdziałania bezrobociu

Lp.	Powiaty	Liczba długoterwale bezrobotnych objętych aktywnymi formami przeciwdziałania bezrobociu w maju 2014	z tego:									
			prace interwencyjne	roboty publiczne	dotacje i refundacje		szkolenia	staże	przygotowanie zawodowe dorosłych	prace społecznie użyteczne	inne prace subsydiowane	
					podjęcie działalności gospodarczej	wyposażenie/doposażenie stanowiska pracy						
1.	chodzieski	42	4	4	11	0	0	23	0	0	0	
2.	czarnkowsko-trzcianecki	62	3	1	0	0	23	20	0	15	0	
3.	gnieźnieński	59	0	0	10	9	14	26	0	0	0	
4.	gostyński	35	0	0	14	6	0	7	0	8	0	
5.	grodziski	24	0	2	7	0	9	6	0	0	0	
6.	jarociński	52	0	5	2	14	8	23	0	0	0	
7.	kaliski	27	0	0	10	1	2	14	0	0	0	
7a.	- powiat ziemski	12	0	0	2	0	0	10	0	0	0	
7b.	- m. Kalisz	15	0	0	8	1	2	4	0	0	0	
8.	kępiński	26	1	0	0	0	2	19	0	4	0	
9.	kolski	50	1	0	3	2	0	39	0	5	0	
10.	koniński	146	5	7	19	8	43	63	1	0	0	
10a.	- powiat ziemski	99	5	7	12	4	24	47	0	0	0	
10b.	- m. Konin	47	0	0	7	4	19	16	1	0	0	
11.	kościański	16	1	2	0	2	0	7	0	4	0	
12.	krotoszyński	54	0	29	2	3	15	5	0	0	0	
13.	leszczyński	61	9	2	0	0	25	16	0	9	0	
13a.	- powiat ziemski	21	4	1	0	0	9	6	0	1	0	
13b.	- m. Leszno	40	5	1	0	0	16	10	0	8	0	
14.	międzychodzki	15	1	1	0	0	0	12	0	1	0	
15.	nowotomyski	18	0	0	1	0	7	10	0	0	0	
16.	obornicki	44	0	1	3	1	12	26	1	0	0	
17.	ostrowski	97	12	0	14	2	2	52	0	15	0	
18.	ostrzeszowski	12	1	0	0	3	0	2	0	6	0	
19.	pilski	53	2	5	6	3	3	32	0	2	0	
20.	pleszewski	83	0	10	18	0	29	26	0	0	0	
21.	poznański	106	1	3	17	0	62	17	0	6	0	
21a.	- powiat ziemski	31	0	1	6	0	16	5	0	3	0	
21b.	- m. Poznań	75	1	2	11	0	46	12	0	3	0	
22.	rawicki	35	10	0	0	2	1	10	0	12	0	
23.	śłupecki	53	3	4	18	1	3	22	0	2	0	
24.	szamotulski	46	0	0	1	0	7	16	0	22	0	
25.	średzki	61	0	1	0	1	6	52	0	1	0	
26.	śremski	22	0	0	0	0	5	16	0	1	0	
27.	turecki	42	2	0	5	5	4	24	0	2	0	
28.	wągrowiecki	82	0	0	18	13	6	31	0	14	0	
29.	wolsztyński	0	0	0	0	0	0	0	0	0	0	
30.	wrzesiński	39	1	1	1	2	0	30	0	4	0	
31.	złotowski	54	0	4	5	5	16	23	0	1	0	
województwo		1 516	57	82	185	83	304	669	2	134	0	
podregion kaliski		351	14	44	46	23	58	141	0	25	0	
podregion koniński		291	11	11	45	16	50	148	1	9	0	
podregion leszczyński		147	20	4	14	10	26	40	0	33	0	
podregion pilski		293	9	14	40	21	48	129	0	32	0	
podregion poznański		434	3	9	40	13	122	211	1	35	0	

Tabela 9. Pozostałe osoby bezrobotne będące w szczególnej sytuacji na rynku pracy – maj 2014r.

9.1 Kobiety, które nie podjęły zatrudnienia po urodzeniu dziecka oraz osoby samotnie wychowujące co najmniej jedno dziecko do 18 roku życia

Lp.	Powiaty	Kobiety, które nie podjęły zatrudnienia po urodzeniu dziecka		Osoby samotnie wychowujące co najmniej jedno dziecko do 18 roku życia		
		Bezrobotne ogółem	% udział bezrobotnych kobiet, które nie podjęły zatrudnienia po urodzeniu dziecka ogółem w całej populacji bezrobotnych	Bezrobotni ogółem	w tym: kobiety	% udział bezrobotnych wychowujących co najmniej jedno dziecko do 18 roku życia ogółem w całej populacji bezrobotnych
1.	chodzieski	429	15,3	400	338	14,3
2.	czarnkowsko-trzcianecki	547	13,7	481	391	12,0
3.	gnieźnieński	958	13,0	1 066	769	14,5
4.	gostyński	347	9,8	261	219	7,4
5.	grodziski	196	10,4	192	165	10,2
6.	jarociński	415	12,3	333	282	9,9
7.	kaliski	665	11,6	685	593	12,0
7a.	- powiat ziemski	270	12,0	182	164	8,1
7b.	- m. Kalisz	395	11,4	503	429	14,5
8.	kępiński	153	12,5	147	125	12,0
9.	kolski	931	18,5	490	444	9,7
10.	koniński	1 536	12,2	1 013	901	8,1
10a.	- powiat ziemski	1 022	13,1	505	445	6,5
10b.	- m. Konin	514	10,8	508	456	10,7
11.	kościański	202	9,3	228	189	10,4
12.	krotoszyński	404	13,1	294	265	9,5
13.	leszczyński	624	15,2	551	480	13,4
13a.	- powiat ziemski	246	15,4	166	147	10,4
13b.	- m. Leszno	378	15,1	385	333	15,4
14.	międzychodzki	149	11,9	192	174	15,3
15.	nowotomyski	160	8,7	185	155	10,1
16.	obornicki	394	16,5	449	361	18,8
17.	ostrowski	770	13,9	566	506	10,2
18.	ostrzeszowski	301	14,3	213	188	10,1
19.	pilski	759	12,2	870	770	13,9
20.	pleszewski	381	13,3	242	209	8,4
21.	poznański	1 897	9,8	2 198	1 898	11,4
21a.	- powiat ziemski	715	10,5	658	583	9,7
21b.	- m. Poznań	1 182	9,4	1 540	1 315	12,3
22.	rawicki	239	9,4	268	227	10,5
23.	śłupecki	437	11,7	249	221	6,7
24.	szamotulski	329	10,1	354	309	10,8
25.	średzki	403	12,9	330	279	10,6
26.	śremski	224	11,2	170	144	8,5
27.	turecki	497	14,2	285	246	8,2
28.	wągrowiecki	530	12,2	434	380	10,0
29.	wolsztyński	76	5,1	99	93	6,6
30.	wrzesiński	480	12,0	359	311	9,0
31.	złotowski	495	13,0	494	437	12,9
województwo		15 928	12,2	14 098	12 069	10,8
podregion kaliski		3 089	12,9	2 480	2 168	10,4
podregion koniński		3 401	13,7	2 037	1 812	8,2
podregion leszczyński		1 488	10,7	1 407	1 208	10,2
podregion pilski		2 760	13,0	2 679	2 316	12,6
podregion poznański		5 190	11,2	5 495	4 565	11,8

9.2 Osoby bez kwalifikacji zawodowych, osoby bez doświadczenia zawodowego oraz osoby bez wykształcenia średniego

Lp.	Powiaty	Osoby bez kwalifikacji zawodowych			Osoby bez doświadczenia zawodowego			Osoby bez wykształcenia średniego		
		Bezrobotni ogółem	w tym: kobiety	% udział bezrobotnych osób bez kwalifikacji zawodowych ogółem w całej populacji bezrobotnych	Bezrobotni ogółem	w tym: kobiety	% udział bezrobotnych osób bez doświadczenia zawodowego ogółem w całej populacji bezrobotnych	Bezrobotni ogółem	w tym: kobiety	% udział bezrobotnych osób bez wykształcenia średniego ogółem w całej populacji bezrobotnych
1.	chodzieski	522	294	18,7	421	309	15,1	1 809	870	64,7
2.	czarnkowsko-trzcianecki	1 367	788	34,1	712	504	17,8	2 489	1 109	62,1
3.	gnieźnieński	2 466	1 313	33,5	1 424	882	19,3	4 633	2 126	62,9
4.	gostyński	790	477	22,4	577	418	16,4	2 145	957	60,8
5.	grodziski	621	350	32,8	355	227	18,8	1 232	537	65,2
6.	jarociński	925	511	27,4	627	413	18,6	1 902	848	56,4
7.	kaliski	1 766	941	30,8	1 081	611	18,9	3 316	1 406	57,9
7a	- powiat ziemski	694	353	30,8	587	338	26,0	1 331	559	59,0
7b	- m. Kalisz	1 072	588	30,9	494	273	14,2	1 985	847	57,2
8.	kępiński	263	152	21,5	252	191	20,6	618	341	50,4
9.	kolski	1 677	993	33,4	1 343	839	26,7	2 959	1 426	58,9
10.	koniński	4 453	2 299	35,5	2 835	1 711	22,6	6 815	2 968	54,4
10a	- powiat ziemski	2 797	1 469	36,0	1 987	1 249	25,6	4 441	1 979	57,1
10b	- m. Konin	1 656	830	34,7	848	462	17,8	2 374	989	49,8
11.	kościański	386	226	17,7	309	205	14,2	1 214	588	55,6
12.	krotoszyński	789	508	25,5	628	473	20,3	1 637	892	52,9
13.	leszczyński	1 066	601	26,0	620	363	15,1	2 224	1 079	54,2
13a	- powiat ziemski	397	220	24,8	222	148	13,9	932	451	58,3
13b	- m. Leszno	669	381	26,7	398	215	15,9	1 292	628	51,6
14.	międzychodzki	352	230	28,0	209	142	16,6	758	412	60,4
15.	nowotomyski	524	284	28,5	290	169	15,8	1 155	493	62,8
16.	obornicki	665	432	27,8	467	332	19,6	1 542	843	64,6
17.	ostrowski	985	638	17,8	1 111	761	20,1	2 850	1 379	51,6
18.	ostrzeszowski	442	289	20,9	578	393	27,4	1 023	594	48,5
19.	pilski	1 603	978	25,7	1 281	779	20,5	3 562	1 649	57,0
20.	pleszewski	595	370	20,7	653	446	22,7	1 596	736	55,6
21.	poznański	5 002	2 837	25,9	2 664	1 398	13,8	9 411	4 091	48,7
21a	- powiat ziemski	1 652	964	24,3	825	469	12,1	3 588	1 603	52,7
21b	- m. Poznań	3 350	1 873	26,8	1 839	929	14,7	5 823	2 488	46,5
22.	rawicki	269	142	10,5	367	250	14,4	1 480	673	58,0
23.	słupecki	923	548	24,8	1 084	678	29,1	2 171	986	58,2
24.	szamotułski	902	597	27,6	592	402	18,1	1 988	942	60,8
25.	średzki	919	551	29,4	886	580	28,3	2 098	1 009	67,1
26.	śremski	579	340	29,0	304	193	15,2	1 214	575	60,9
27.	turecki	982	582	28,1	698	491	20,0	1 876	937	53,7
28.	wągrowiecki	1 708	1 010	39,4	830	576	19,1	2 845	1 415	65,6
29.	wolsztyński	288	148	19,2	294	182	19,6	821	364	54,8
30.	wrzesiński	741	436	18,6	784	536	19,7	2 415	1 194	60,6
31.	złotowski	1 216	803	31,8	671	460	17,6	2 402	1 233	62,8
województwo		35 786	20 668	27,5	24 947	15 914	19,2	74 200	34 672	57,0
podregion kaliski		5 765	3 409	24,1	4 930	3 288	20,6	12 942	6 196	54,1
podregion koniński		8 035	4 422	32,4	5 960	3 719	24,0	13 821	6 317	55,8
podregion leszczyński		2 799	1 594	20,2	2 167	1 418	15,6	7 884	3 661	56,9
podregion pilski		6 416	3 873	30,3	3 915	2 628	18,5	13 107	6 276	61,8
podregion poznański		12 771	7 370	27,5	7 975	4 861	17,2	26 446	12 222	56,9

9.3 Osoby, które po odbyciu kary pozbawienia wolności nie podjęły zatrudnienia oraz osoby niepełnosprawne

Lp.	Powiaty	Osoby, które po odbyciu kary pozbawienia wolności nie podjęły zatrudnienia			Osoby niepełnosprawne		
		Bezrobotni ogółem	w tym:	% udział osób bezrobotnych ogółem, które po odbyciu kary pozbawienia wolności nie podjęły zatrudnienia w całej populacji bezrobotnych	Bezrobotni ogółem	w tym:	% udział bezrobotnych niepełnosprawnych ogółem w całej populacji bezrobotnych
			kobiety			kobiety	
1.	chodzieski	79	4	2,8	212	119	7,6
2.	czarnkowsko-trzcianecki	75	0	1,9	255	128	6,4
3.	gnieźnieński	152	4	2,1	465	259	6,3
4.	gostyński	68	1	1,9	144	64	4,1
5.	grodziski	38	0	2,0	130	66	6,9
6.	jarociński	38	3	1,1	205	105	6,1
7.	kaliski	188	8	3,3	532	246	9,3
7a.	- powiat ziemski	41	1	1,8	144	64	6,4
7b.	- m. Kalisz	147	7	4,2	388	182	11,2
8.	kępiński	27	2	2,2	88	35	7,2
9.	kolski	78	1	1,6	252	115	5,0
10.	koniński	276	3	2,2	485	247	3,9
10a.	- powiat ziemski	108	0	1,4	211	106	2,7
10b.	- m. Konin	168	3	3,5	274	141	5,7
11.	kościański	67	1	3,1	236	122	10,8
12.	krotoszyński	57	5	1,8	168	79	5,4
13.	leszczyński	130	9	3,2	356	175	8,7
13a.	- powiat ziemski	33	0	2,1	115	58	7,2
13b.	- m. Leszno	97	9	3,9	241	117	9,6
14.	międzychodzki	24	0	1,9	93	49	7,4
15.	nowotomyski	48	0	2,6	188	91	10,2
16.	obornicki	37	2	1,5	165	87	6,9
17.	ostrowski	89	4	1,6	431	234	7,8
18.	ostrzeszowski	16	2	0,8	124	67	5,9
19.	pilski	175	8	2,8	618	313	9,9
20.	pleszewski	23	2	0,8	179	98	6,2
21.	poznański	710	48	3,7	1 255	584	6,5
21a.	- powiat ziemski	200	7	2,9	306	150	4,5
21b.	- m. Poznań	510	41	4,1	949	434	7,6
22.	rawicki	62	0	2,4	246	115	9,6
23.	śłupecki	26	0	0,7	168	98	4,5
24.	szamotulski	79	3	2,4	173	111	5,3
25.	średzki	69	0	2,2	115	61	3,7
26.	śremski	36	3	1,8	157	82	7,9
27.	turecki	58	1	1,7	169	98	4,8
28.	wągrowiecki	127	2	2,9	202	112	4,7
29.	wolsztyński	33	2	2,2	233	124	15,6
30.	wrzesiński	88	2	2,2	339	171	8,5
31.	złotowski	110	3	2,9	254	164	6,6
województwo		3 083	123	2,4	8 637	4 419	6,6
podregion kaliski		438	26	1,8	1 727	864	7,2
podregion koniński		438	5	1,8	1 074	558	4,3
podregion leszczyński		360	13	2,6	1 215	600	8,8
podregion pilski		566	17	2,7	1 541	836	7,3
podregion poznański		1 281	62	2,8	3 080	1 561	6,6

Tabela 10. Wolne miejsca pracy i miejsca aktywizacji zawodowej w miesiącu sprawozdawczym

L.p.	Powiaty	Wolne miejsca pracy i miejsca aktywizacji zawodowej zgłoszone w maju 2014r.	w tym:						wolne miejsca pracy i miejsca aktywizacji zawodowej w końcu maja
			pracy subsydio- wanej	stażu	przygotowania zawodowego dorosłych	prace społecznie użyteczne	dla niepełno- sprawnych	dla osób w okresie do 12 m-cy od ukończenia nauki	
1.	chodzieski	137	26	16	0	0	11	0	434
2.	czarnkowsko- trzcianecki	225	115	93	0	12	9	5	151
3.	gnieźnieński	276	126	101	0	0	10	1	210
4.	gostyński	141	47	14	0	9	1	0	53
5.	grodziski	116	48	39	0	0	1	0	26
6.	jarociński	219	72	45	0	0	6	0	127
7.	kaliski	330	96	42	0	0	64	0	398
7a.	- powiat ziemski	52	21	14	0	0	11	0	70
7b.	- m. Kalisz	278	75	28	0	0	53	0	328
8.	kępiński	287	56	52	0	0	14	0	305
9.	kolski	164	89	76	0	5	8	0	100
10.	koniński	461	178	115	7	1	12	0	305
10a.	- powiat ziemski	298	112	67	2	1	0	0	201
10b.	- m. Konin	163	66	48	5	0	12	0	104
11.	kościański	237	76	45	0	5	1	0	241
12.	krotoszyński	489	47	27	0	0	18	0	471
13.	leszczyński	274	64	44	0	0	11	0	214
13a.	- powiat ziemski	89	27	18	0	0	1	0	66
13b.	- m. Leszno	185	37	26	0	0	10	0	148
14.	międzychodzki	145	77	68	0	0	0	0	72
15.	nowotomyski	279	45	42	0	0	17	0	206
16.	obornicki	175	31	28	3	0	14	0	136
17.	ostrowski	622	124	74	0	22	13	0	545
18.	ostrzeszowski	153	16	7	0	7	3	1	203
19.	pilski	301	88	47	0	8	14	6	499
20.	pleszewski	207	67	53	0	0	0	0	16
21.	poznański	1205	166	154	1	0	128	30	1013
21a.	- powiat ziemski	396	55	53	1	0	50	0	341
21b.	- m. Poznań	809	111	101	0	0	78	30	672
22.	rawicki	137	49	33	0	10	2	0	73
23.	słupecki	94	47	21	1	0	7	0	76
24.	szamotulski	360	64	37	0	27	103	0	234
25.	średzki	141	56	53	0	0	8	0	100
26.	śremski	136	43	35	0	1	4	0	149
27.	turecki	171	87	68	0	2	5	0	80
28.	wągrowiecki	202	92	69	0	3	7	0	41
29.	wolsztyński	104	1	1	0	0	0	3	63
30.	wrzesiński	206	73	46	0	10	3	0	87
31.	złotowski	161	81	52	0	6	1	0	73
województwo		8 155	2 247	1 597	12	128	495	46	6 701
podregion kaliski		2 307	478	300	0	29	118	1	2 065
podregion koniński		890	401	280	8	8	32	0	561
podregion leszczyński		893	237	137	0	24	15	3	644
podregion pilski		1 026	402	277	0	29	42	11	1 198
podregion poznański		3 039	729	603	4	38	288	31	2 233

Tabela 11. Oświadczenia o zamiarze powierzenia wykonywania pracy cudzoziemcom w maju 2014r.

11.1. Liczba zarejestrowanych oświadczeń według obywatelstwa pracownika

Lp.	Powiaty	Liczba wydanych oświadczeń w maju 2014r.							
		ogółem	dla kobiet	dla obywateli:					
				Białorusi	Rosji	Ukrainy	Mołdawii	Gruzji	Armenii
1.	chodzieski	0	0	0	0	0	0	0	0
2.	czarnkowsko-trzcianecki	23	0	0	0	23	0	0	0
3.	gnieźnieński	3	1	2	0	1	0	0	0
4.	gostyński	0	0	0	0	0	0	0	0
5.	grodziski	33	18	0	0	32	0	1	0
6.	jarociński	24	7	0	0	24	0	0	0
7.	kaliski	129	44	4	0	122	0	1	2
8.	kępiński	78	11	0	0	78	0	0	0
9.	kolski	1	0	0	0	1	0	0	0
10.	koniński	3	0	0	0	3	0	0	0
11.	kościański	2	1	0	0	2	0	0	0
12.	krotoszyński	55	16	2	0	53	0	0	0
13.	leszczyński	58	24	0	0	51	7	0	0
14.	międzychodzki	2	2	0	0	2	0	0	0
15.	nowotomyski	65	25	0	0	65	0	0	0
16.	obornicki	12	8	0	0	12	0	0	0
17.	ostrowski	260	74	1	0	257	2	0	0
18.	ostrzeszowski	88	22	0	0	88	0	0	0
19.	pilski	13	0	0	0	10	0	3	0
20.	pleszewski	6	1	0	0	6	0	0	0
21.	poznański	726	203	18	1	670	31	4	2
22.	rawicki	1	1	0	0	1	0	0	0
23.	słupecki	6	0	0	0	6	0	0	0
24.	szamotulski	62	18	0	0	62	0	0	0
25.	średzki	89	33	0	0	87	0	0	2
26.	śremski	0	0	0	0	0	0	0	0
27.	turecki	1	0	0	0	1	0	0	0
28.	wągrowiecki	28	12	0	0	28	0	0	0
29.	wolsztyński	49	20	0	0	48	1	0	0
30.	wrzesiński	2	0	0	0	2	0	0	0
31.	złotowski	10	0	0	0	10	0	0	0
województwo		1 829	541	27	1	1 745	41	9	6
podregion kaliski		640	175	7	0	628	2	1	2
podregion koniński		11	0	0	0	11	0	0	0
podregion leszczyński		110	46	0	0	102	8	0	0
podregion pilski		74	12	0	0	71	0	3	0
podregion poznański		994	308	20	1	933	31	5	4

11. 2. Liczba zarejestrowanych oświadczeń według branży

Lp.	Powiaty	Liczba wydanych oświadczeń w maju 2014r.	w tym dla branży:					
			rolnictwo, leśnictwo, łowiectwo i rybactwo	budownictwo	handel hurtowy i detaliczny	przetwórstwo przemysłowe	transport i gospodarka magazynowa	pozostałe
1.	chodzieski	0	0	0	0	0	0	0
2.	czarnkowsko-trzcianecki	23	0	0	0	4	0	19
3.	gnieźnieński	3	0	0	0	2	1	0
4.	gostyński	0	0	0	0	0	0	0
5.	grodziski	33	9	3	2	19	0	0
6.	jarociński	24	0	9	0	14	1	0
7.	kaliski	129	89	13	0	17	9	1
8.	kepiński	78	0	0	5	26	0	47
9.	kolski	1	0	1	0	0	0	0
10.	koniński	3	0	3	0	0	0	0
11.	kościański	2	1	1	0	0	0	0
12.	krotoszyński	55	0	3	0	19	0	33
13.	leszczyński	58	38	4	10	0	0	6
14.	międzychodzki	2	0	0	2	0	0	0
15.	nowotomyski	65	53	0	4	6	1	1
16.	obornicki	12	9	2	0	0	0	1
17.	ostrowski	260	3	27	0	220	2	8
18.	ostrzeszowski	88	12	3	0	58	0	15
19.	pilski	13	1	0	0	0	11	1
20.	pleszewski	6	2	0	0	4	0	0
21.	poznański	726	91	51	36	23	15	510
22.	rawicki	1	0	0	0	1	0	0
23.	słupecki	6	1	5	0	0	0	0
24.	szamotulski	62	38	2	0	0	3	19
25.	średzki	89	55	15	0	19	0	0
26.	śremski	0	0	0	0	0	0	0
27.	turecki	1	0	1	0	0	0	0
28.	wągrowiecki	28	5	2	0	20	0	1
29.	wolsztyński	49	40	6	0	2	1	0
30.	wrzesiński	2	1	0	1	0	0	0
31.	złotowski	10	2	0	0	8	0	0
województwo		1 829	450	151	60	462	44	662
podregion kaliski		640	106	55	5	358	12	104
podregion koniński		11	1	10	0	0	0	0
podregion leszczyński		110	79	11	10	3	1	6
podregion pilski		74	8	2	0	32	11	21
podregion poznański		994	256	73	45	69	20	531

Tabela 12. Zgłoszenia zwolnień i zwolnienia grupowe w maju 2014 roku

L.p.	Powiaty	zgłoszenia zwolnień grupowych		zwolnienia grupowe	
		liczba zakładów	liczba osób	liczba zakładów	liczba osób
1.	chodzieski	0	0	0	0
2.	czarnkowsko-trzcianecki	0	0	0	0
3.	gnieźnieński	0	0	0	0
4.	gostyński	0	0	0	0
5.	grodziski	0	0	0	0
6.	jarociński	0	0	0	0
7.	kaliski	0	0	1	1
7a.	- powiat ziemski	0	0	0	0
7b.	- m. Kalisz	0	0	1	1
8.	kępiński	0	0	0	0
9.	kolski	0	0	0	0
10.	koniński	0	0	0	0
10a.	- powiat ziemski	0	0	0	0
10b.	- m. Konin	0	0	0	0
11.	kościański	0	0	0	0
12.	krotoszyński	0	0	0	0
13.	leszczyński	0	0	0	0
13a.	- powiat ziemski	0	0	0	0
13b.	- m. Leszno	0	0	0	0
14.	międzychodzki	0	0	0	0
15.	nowotomyski	0	0	0	0
16.	obornicki	0	0	0	0
17.	ostrowski	0	0	2	5
18.	ostrzeszowski	0	0	0	0
19.	pilski	0	0	0	0
20.	pleszewski	0	0	0	0
21.	poznański	2	20	1	53
21a.	- powiat ziemski	0	0	0	0
21b.	- m. Poznań	2	20	1	53
22.	rawicki	0	0	0	0
23.	ślupecki	0	0	0	0
24.	szamotulski	0	0	0	0
25.	średzki	0	0	0	0
26.	śremski	0	0	0	0
27.	turecki	0	0	0	0
28.	wągrowiecki	0	0	0	0
29.	wolsztyński	0	0	0	0
30.	wrzesiński	0	0	0	0
31.	złotowski	1	1	0	0
województwo		3	21	4	59
podregion kaliski		0	0	3	6
podregion koniński		0	0	0	0
podregion leszczyński		0	0	0	0
podregion pilski		1	1	0	0
podregion poznański		2	20	1	53

Tabela 13. Wydatki Funduszu Pracy w maju 2014r.

13.1 Wydatki Funduszu Pracy ogółem

L.p.	Powiaty	wydatki FP ogółem w maju 2014r. (w tys. zł)	w tym wydatki na (w tys. zł):						
			zasiłki dla bezrobotnych (ze składkami)	z tego:				programy na rzecz promocji zatrudnienia	pozostałe
				podstawowe	obniżone	podwyższone	pozostałe zasiłki*		
1.	chodzieski	1 574,3	338,5	100,9	39,7	118,2	79,7	1 211,9	23,9
2.	czarnkowsko-trzcianecki	1 116,1	624,5	185,1	74,1	220,4	144,9	384,1	107,5
3.	gnieźnieński	2 516,0	1 012,5	322,3	115,3	346,3	228,6	1 435,4	68,1
4.	gostyński	2 238,9	546,4	167,1	84,0	178,8	116,5	1 640,0	52,5
5.	grodziski	1 189,7	318,4	97,0	37,7	111,0	72,7	852,3	19,0
6.	jarociński	1 585,3	456,5	147,8	52,4	157,6	98,7	1 100,1	28,7
7.	kaliski	1 927,5	748,8	212,2	96,8	266,7	173,1	1 071,2	107,5
8.	kępiński	575,1	205,7	66,1	23,2	70,3	46,1	327,7	41,7
9.	kolski	1 247,9	407,8	148,0	69,2	93,0	97,6	798,0	42,1
10.	koniński	3 227,3	1 185,5	406,1	177,8	331,4	270,2	1 890,6	151,2
11.	kościański	683,8	392,7	122,6	39,8	145,9	84,4	259,6	31,5
12.	krotoszyński	1 021,1	437,3	131,1	75,3	132,1	98,8	535,4	48,4
13.	leszczyński	1 068,8	704,4	202,6	82,6	269,0	150,2	281,1	83,3
14.	międzychodzki	555,5	364,2	90,0	28,5	158,3	87,4	132,3	59,0
15.	nowotomyski	692,7	440,5	146,8	42,4	152,5	98,8	221,5	30,7
16.	obornicki	1 087,0	422,6	134,0	46,4	145,8	96,4	639,0	25,4
17.	ostrowski	1 836,7	860,1	269,0	113,0	277,1	201,0	869,0	107,6
18.	ostrzeszowski	668,4	318,0	103,2	38,4	100,3	76,1	330,3	20,1
19.	pilski	2 281,4	974,0	296,2	90,6	372,4	214,8	1 180,2	127,2
20.	pleszewski	679,4	393,7	132,6	47,5	128,6	85,0	256,5	29,2
21.	poznański	6 654,0	3 929,5	1 100,9	337,1	1 624,3	867,2	2 300,7	423,8
22.	rawicki	723,7	398,4	127,7	51,7	127,8	91,2	268,7	56,6
23.	śłupecki	1 497,2	330,3	112,3	53,1	85,9	79,0	1 113,3	53,6
24.	szamotulski	1 073,6	511,2	170,3	56,9	172,9	111,1	477,7	84,7
25.	średzki	954,4	417,3	116,1	47,7	161,7	91,8	496,1	41,0
26.	śremski	602,8	386,8	110,2	48,7	144,1	83,8	149,8	66,2
27.	turecki	1 155,9	442,0	162,0	58,9	115,0	106,1	671,5	42,4
28.	wągrowiecki	2 913,4	739,3	297,5	102,6	171,8	167,4	2 106,5	67,6
29.	wolsztyński	377,5	266,7	89,8	33,6	80,1	63,2	93,9	16,9
30.	wrzesiński	1 394,9	491,2	164,0	63,8	150,4	113,0	840,5	63,2
31.	złotowski	1 774,7	542,1	150,7	60,8	201,9	128,7	1 204,5	28,1
województwo		46 895,0	19 606,9	6 082,2	2 289,6	6 811,6	4 423,5	25 139,4	2 148,7
podregion kaliski		8 293,5	3 420,1	1 062,0	446,6	1 132,7	778,8	4 490,2	383,2
podregion koniński		7 128,3	2 365,6	828,4	359,0	625,3	552,9	4 473,4	289,3
podregion leszczyński		5 092,7	2 308,6	709,8	291,7	801,6	505,5	2 543,3	240,8
podregion pilski		9 659,9	3 218,4	1 030,4	367,8	1 084,7	735,5	6 087,2	354,3
podregion poznański		16 720,6	8 294,2	2 451,6	824,5	3 167,3	1 850,8	7 545,3	881,1

*składki na ubezpieczenia społeczne, świadczenia za poszukujących pracy za granicą oraz zasiłki wypłacone cudzoziemcom z UE.

13.2. Wydatki Funduszu Pracy na rzecz promocji zatrudnienia, aktywizacji zawodowej i łagodzenia skutków bezrobocia

L.p.	Powiaty	Wydatki FP na rzecz promocji zatrudnienia w maju 2014r. (w tys. zł)	w tym wydatki na (w tys. zł):									
			prace interwencyjne	roboty publiczne	dotacje i refundacje		szkolenia	staże	przygotowanie zaw. dorosłych	prace społecznie użyteczne	inne	
					podjęcie działalności gospodarczej	wyposażenie/ doposażenie stanowiska pracy						
1.	chodzieski	1 211,9	37,2	53,1	765,6	0,0	21,5	330,1	0,0	0,0	4,4	
2.	czarnkowsko-trzcianecki	384,1	5,2	27,0	0,0	0,0	16,5	313,0	0,0	11,3	11,1	
3.	gnieźnieński	1 435,4	0,0	13,8	434,2	520,0	56,6	390,0	0,0	0,2	20,6	
4.	gostyński	1 640,0	13,6	0,0	1 116,0	241,0	43,5	218,4	0,0	2,7	4,8	
5.	grodziski	852,3	2,2	16,9	585,0	98,0	15,7	134,5	0,0	0,0	0,0	
6.	jarociński	1 100,1	3,1	8,4	160,0	612,0	62,2	252,7	0,0	0,0	1,7	
7.	kaliski	1 071,2	47,3	46,7	660,0	100,0	55,7	149,9	3,9	0,0	7,7	
8.	kępiński	327,7	5,4	18,3	180,0	12,0	16,5	92,4	0,0	2,9	0,2	
9.	kolski	798,0	25,3	0,0	292,0	153,0	27,3	300,3	0,0	0,0	0,1	
10.	koniński	1 890,6	46,9	146,9	809,9	255,0	61,5	512,7	18,0	6,3	33,4	
11.	kościański	259,6	14,8	0,0	-2,3	100,0	25,3	115,2	0,0	5,3	1,3	
12.	krotoszyński	535,4	0,0	6,6	219,1	105,4	28,1	175,5	0,0	0,0	0,7	
13.	leszczyński	281,1	29,2	11,9	0,0	0,0	33,2	206,0	0,0	0,0	0,8	
14.	międzychodzki	132,3	6,1	3,9	0,0	0,0	4,9	98,3	0,0	13,9	5,2	
15.	nowotomyski	221,5	22,2	0,0	30,2	28,6	12,6	122,1	0,0	0,0	5,8	
16.	obornicki	639,0	0,0	22,8	365,3	18,2	19,8	194,9	1,3	0,0	16,7	
17.	ostrowski	869,0	30,1	0,0	555,7	18,0	27,1	227,8	0,0	0,0	10,3	
18.	ostrzeszowski	330,3	9,5	32,4	18,0	120,0	30,5	116,2	0,0	1,2	2,5	
19.	pilski	1 180,2	7,3	24,0	486,1	235,6	24,2	346,6	2,6	30,0	23,8	
20.	pleszewski	256,5	0,0	0,0	0,0	0,0	27,1	202,5	0,0	0,0	26,9	
21.	poznański	2 300,7	2,2	13,3	1 540,0	0,0	215,2	471,7	1,7	7,5	49,1	
22.	rawicki	268,7	10,0	0,0	0,0	56,0	22,8	168,9	0,0	8,4	2,6	
23.	śłupecki	1 113,3	25,7	10,8	722,6	40,0	23,3	279,0	0,0	8,8	3,1	
24.	szamotulski	477,7	0,0	0,0	99,6	100,0	25,8	247,1	0,0	4,2	1,0	
25.	średzki	496,1	0,4	48,3	0,0	40,0	0,5	401,0	0,0	3,4	2,5	
26.	śremski	149,8	5,8	11,5	-0,2	0,0	10,6	118,0	0,0	2,8	1,3	
27.	turecki	671,5	26,8	4,0	272,0	153,0	12,3	188,7	0,6	8,8	5,3	
28.	wągrowiecki	2 106,5	14,2	17,1	955,6	547,9	164,3	386,5	1,3	2,0	17,6	
29.	wolsztyński	93,9	3,6	0,0	-0,6	0,0	6,5	83,5	0,0	0,9	0,0	
30.	wrzesiński	840,5	7,1	43,0	213,7	200,0	49,5	313,7	0,0	7,2	6,3	
31.	złotowski	1 204,5	55,1	39,5	289,1	459,9	42,1	314,4	4,3	0,0	0,1	
	województwo	25 139,4	456,3	620,2	10 766,6	4 213,6	1 182,7	7 471,6	33,7	127,8	266,9	
	podregion kaliski	4 490,2	95,4	112,4	1 792,8	967,4	247,2	1 217,0	3,9	4,1	50,0	
	podregion koniński	4 473,4	124,7	161,7	2 096,5	601,0	124,4	1 280,7	18,6	23,9	41,9	
	podregion leszczyński	2 543,3	71,2	11,9	1 113,1	397,0	131,3	792,0	0,0	17,3	9,5	
	podregion pilski	6 087,2	119,0	160,7	2 496,4	1 243,4	268,6	1 690,6	8,2	43,3	57,0	
	podregion poznański	7 545,3	46,0	173,5	3 267,8	1 004,8	411,2	2 491,3	3,0	39,2	108,5	

Tabela 14. Bezrobocie w gminach Wielkopolski – stan w końcu maja 2014r.

Lp.	Wyszczególnienie	Liczba bezrobotnych ogółem	Kobiety	Mężczyźni	Osoby do 25 roku życia	Długotrwale bezrobotni	Wolne miejsca pracy i miejsca aktywizacji zawodowej
	<i>Powiat chodzieski</i>	2 797	1 569	1 228	429	1 614	137
	<i>G. miejska</i>						
1.	Chodzież	1 014	545	469	117	557	48
	<i>G. miejsko-wiejskie</i>						
2.	Margonin	413	227	186	80	245	8
3.	Szamocin	552	311	241	106	356	4
	<i>G. wiejskie</i>						
4.	Budzyń	467	285	182	69	268	36
5.	Chodzież	351	201	150	57	188	41
	Oferty pracy pochodzące od pracodawców spoza powiatu						0
	<i>Powiat czarnkowsko-trzcianecki</i>	4 005	2 187	1 818	702	2 051	225
	<i>G. miejska</i>						
6.	Czarnków	408	205	203	64	168	28
	<i>G. miejsko-wiejskie</i>						
7.	Krzyż Wlkp.	475	282	193	83	218	19
8.	Trzcianka	1 297	715	582	167	788	73
9.	Wieleń	588	306	282	118	273	38
	<i>G. wiejskie</i>						
10.	Czarnków	488	284	204	119	231	22
11.	Drawsko	297	148	149	53	166	19
12.	Lubasz	229	130	99	50	104	14
13.	Połajewo	223	117	106	48	103	12
	Oferty pracy pochodzące od pracodawców spoza powiatu						0
	<i>Powiat gnieźnieński</i>	7 368	3 940	3 428	1 363	3 867	276
	<i>G. miejska</i>						
14.	Gniezno	3 742	1 921	1 821	532	2 039	216
	<i>G. miejsko-wiejskie</i>						
15.	Czerniejewo	321	174	147	66	165	11
16.	Kłecko	383	207	176	77	192	10
17.	Trzemeszno	724	397	327	169	373	5
18.	Witkowo	702	403	299	139	373	5
	<i>G. wiejskie</i>						
19.	Gniezno	554	296	258	150	247	7
20.	Kiszkowo	200	111	89	55	105	2
21.	Łubowo	242	138	104	60	125	10
22.	Mieleszyn	220	134	86	50	100	3
23.	Niechanowo	280	159	121	65	148	7
	Oferty pracy pochodzące od pracodawców spoza powiatu						0
	<i>Powiat gostyński</i>	3 529	1 918	1 611	807	1 812	141
	<i>G. miejsko-wiejskie</i>						
24.	Borek Wielkopolski	337	181	156	91	166	16
25.	Gostyń	1 485	847	638	282	823	72
26.	Krobia	557	288	269	134	274	12
27.	Pogorzela	209	118	91	57	105	6
28.	Poniec	319	176	143	79	159	2
	<i>G. wiejskie</i>						
29.	Pepowo	243	119	124	66	102	6
30.	Piaski	379	189	190	98	183	19
	Oferty pracy pochodzące od pracodawców spoza powiatu						8

Lp.	Wyszczególnienie	Liczba bezrobotnych ogółem	Kobiety	Mężczyźni	Osoby do 25 roku życia	Długotrwale bezrobotni	Wolne miejsca pracy i miejsca aktywizacji zawodowej
	<i>Powiat grodziski</i>	1 891	957	934	435	860	116
	<u>G. miejsko-wiejskie</u>						
31.	Grodzisk Wielkopolski	746	375	371	142	349	39
32.	Rakoniewice	509	267	242	130	236	14
33.	Wielichowo	235	118	117	66	103	7
	<u>G. wiejskie</u>			0			
34.	Granowo	198	111	87	45	85	3
35.	Kamieniec	203	86	117	52	87	7
	Oferty pracy pochodzące od pracodawców spoza powiatu						46
	<i>Powiat jarociński</i>	3 375	1 825	1 550	731	1 782	219
	<u>G. miejsko-wiejskie</u>						
36.	Jarocin	2 075	1 122	953	382	1 051	145
37.	Żerków	545	290	255	142	303	8
	<u>G. wiejskie</u>						
38.	Jaraczewo	383	215	168	103	210	9
39.	Kotlin	372	198	174	104	218	4
	Oferty pracy pochodzące od pracodawców spoza powiatu						53
	<i>Powiat kaliski</i>	5 728	2 939	2 789	792	2 949	330
	Powiat ziemski	2 256	1 167	1 089	476	1 125	52
	<u>G. miejsko-wiejska</u>						
40.	Stawiszyn	207	116	91	26	112	5
	<u>G. wiejskie</u>						
41.	Blizanów	275	143	132	60	117	6
42.	Brzeziny	164	84	80	45	84	1
43.	Ceków-Kolonia	130	68	62	36	58	1
44.	Godziesze Wielkie	254	134	120	49	128	2
45.	Koźminek	232	121	111	59	122	1
46.	Lisków	123	63	60	27	65	4
47.	Mycielin	136	74	62	33	71	2
48.	Opatówek	264	145	119	40	131	20
49.	Szczytniki	228	101	127	63	116	1
50.	Żelazków	243	118	125	38	121	9
51.	Miasto Kalisz	3 472	1 772	1 700	316	1 824	278
	Oferty pracy pochodzące od pracodawców spoza powiatu						0
	<i>Powiat kępiński</i>	1 225	790	435	303	528	287
	<u>G. miejsko-wiejska</u>						
52.	Kępno	600	377	223	122	276	71
	<u>G. wiejskie</u>						
53.	Baranów	133	94	39	46	38	23
54.	Bralin	125	75	50	34	49	23
55.	Łęka Opatowska	89	61	28	24	35	12
56.	Perzów	93	58	35	22	42	7
57.	Rychtal	92	64	28	27	45	6
58.	Trzcinica	93	61	32	28	43	5
	Oferty pracy pochodzące od pracodawców spoza powiatu						140

Lp.	Wyszczególnienie	Liczba bezrobotnych ogółem	Kobiety	Mężczyźni	Osoby do 25 roku życia	Długotrwale bezrobotni	Wolne miejsca pracy i miejsca aktywizacji zawodowej
	<i>Powiat kolski</i>	5 026	2 831	2 195	1 085	3 015	164
	<u>G. miejska</u>						
59.	Koło	1 405	795	610	209	820	58
	<u>G. miejsko-wiejskie</u>						
60.	Dąbie	401	199	202	83	266	6
61.	Kłodawa	652	376	276	140	394	24
62.	Przedecz	226	128	98	65	139	3
	<u>G. wiejskie</u>						
63.	Babiak	486	275	211	138	284	8
64.	Chodów	244	125	119	55	159	2
65.	Grzegorzew	274	162	112	67	171	4
66.	Koło	369	225	144	95	215	12
67.	Kościelec	368	190	178	63	217	11
68.	Olszówka	252	142	110	71	156	6
69.	Osiek Mały	349	214	135	99	194	7
	Oferty pracy pochodzące od pracodawców spoza powiatu						23
	<i>Powiat koniński</i>	12 539	6 689	5 850	2 610	7 375	461
	Powiat ziemski	7 773	4 230	3 543	1 921	4 555	298
	<u>G. miejsko-wiejskie</u>						
70.	Golina	854	458	396	178	506	23
71.	Kleczew	534	303	231	143	301	4
72.	Rychwał	407	214	193	104	254	7
73.	Sompolno	647	372	275	162	424	4
74.	Ślesin	824	452	372	213	454	10
	<u>G. wiejskie</u>						
75.	Grodziec	229	127	102	74	121	155
76.	Kazimierz Biskupi	691	374	317	155	396	8
77.	Kramsk	801	424	377	166	430	10
78.	Krzymów	471	268	203	110	286	13
79.	Rzgów	384	201	183	97	216	1
80.	Skulsk	392	227	165	100	240	15
81.	Stare Miasto	564	278	286	106	316	27
82.	Wierzbinek	514	280	234	191	332	2
83.	Wilczyn	461	252	209	122	279	19
84.	Miasto Konin	4 766	2 459	2 307	689	2 820	163
	Oferty pracy pochodzące od pracodawców spoza powiatu						0
	<i>Powiat kościański</i>	2 182	1 255	927	456	994	237
	<u>G. miejska</u>						
85.	Kościan	619	324	295	85	283	77
	<u>G. miejsko-wiejskie</u>						
86.	Czempiń	322	188	134	54	125	16
87.	Krzywiń	300	196	104	91	157	19
88.	Śmigiel	524	308	216	123	242	40
	<u>G. wiejska</u>						
89.	Kościan	417	239	178	103	187	37
	Oferty pracy pochodzące od pracodawców spoza powiatu						48

Lp.	Wyszczególnienie	Liczba bezrobotnych ogółem	Kobiety	Mężczyźni	Osoby do 25 roku życia	Długotrwale bezrobotni	Wolne miejsca pracy i miejsca aktywizacji zawodowej
	<i>Powiat krotoszyński</i>	3 095	1 963	1 132	681	1 597	489
	<u>G. miejska</u>						
90.	Sulmierzyce	121	72	49	23	59	6
	<u>G. miejsko-wiejskie</u>						
91.	Kobylin	301	167	134	75	141	5
92.	Koźmin Wlkp.	479	306	173	119	262	52
93.	Krotoszyn	1 696	1 090	606	337	884	382
94.	Zduny	352	230	122	81	181	26
	<u>G. wiejska</u>						
95.	Rozdrażew	146	98	48	46	70	18
	Oferty pracy pochodzące od pracodawców spoza powiatu						0
	<i>Powiat leszczyński</i>	4 102	2 278	1 824	649	2 034	274
	Powiat ziemski	1 600	901	699	324	736	89
	<u>G. miejsko-wiejskie</u>						
96.	Osieczna	252	134	118	50	119	14
97.	Rydzyzna	265	153	112	50	107	18
	<u>G. wiejskie</u>						
98.	Krzemieniewo	258	153	105	54	115	5
99.	Lipno	216	116	100	42	105	15
100.	Święciechowa	247	145	102	43	115	11
101.	Wijewo	123	68	55	42	62	4
102.	Włoszakowice	239	132	107	43	113	22
103.	Miasto Leszno	2 502	1 377	1 125	325	1 298	185
	Oferty pracy pochodzące od pracodawców spoza powiatu						0
	<i>Powiat międzychodzki</i>	1 256	777	479	277	378	145
	<u>G. miejsko-wiejskie</u>						
104.	Międzychód	675	415	260	136	209	62
105.	Sieraków	269	168	101	59	73	24
	<u>G. wiejskie</u>						
106.	Chrzypsko Wielkie	82	49	33	29	24	9
107.	Kwilcz	230	145	85	53	72	16
	Oferty pracy pochodzące od pracodawców spoza powiatu						34
	<i>Powiat nowotomyski</i>	1 839	951	888	412	575	279
	<u>G. miejsko-wiejskie</u>						
108.	Lwówek	297	156	141	69	119	4
109.	Nowy Tomyśl	652	321	331	134	215	125
110.	Opalenica	365	192	173	78	95	106
111.	Zbąszyń	305	163	142	76	88	18
	<u>G. wiejskie</u>						
112.	Kuślin	113	68	45	31	30	2
113.	Miedzichowo	107	51	56	24	28	3
	Oferty pracy pochodzące od pracodawców spoza powiatu						21
	<i>Powiat obornicki</i>	2 388	1 448	940	447	1 100	175
	<u>G. miejsko-wiejskie</u>						
114.	Oborniki	1 248	744	504	212	590	109
115.	Rogoźno	816	504	312	161	353	53
	<u>G. wiejskie</u>						
116.	Ryczywół	324	200	124	74	157	13
	Oferty pracy pochodzące od pracodawców spoza powiatu						0

Lp.	Wyszczególnienie	Liczba bezrobotnych ogółem	Kobiety	Mężczyźni	Osoby do 25 roku życia	Długotrwale bezrobotni	Wolne miejsca pracy i miejsca aktywizacji zawodowej
	<i>Powiat ostrowski</i>	5 522	3 172	2 350	1 051	2 553	622
	<u>G. miejska</u>						
117.	Ostrów Wlkp.	2 468	1 387	1 081	344	1 124	463
	<u>G. miejsko-wiejskie</u>						
118.	Nowe Skalmierzyce	389	205	184	55	186	21
119.	Odolanów	561	312	249	162	247	25
120.	Raszków	434	273	161	99	220	20
	<u>G. wiejskie</u>						
121.	Ostrów Wlkp.	622	370	252	153	270	34
122.	Przygodzice	380	237	143	70	162	30
123.	Sieroszewice	310	176	134	76	160	12
124.	Sośnie	358	212	146	92	184	9
	Oferty pracy pochodzące od pracodawców spoza powiatu						8
	<i>Powiat ostrzeszowski</i>	2 111	1 376	735	568	1 078	153
	<u>G. miejsko-wiejskie</u>						
125.	Grabów nad Prosną	239	160	79	80	105	6
126.	Mikstat	188	103	85	50	77	43
127.	Ostrzeszów	1 074	719	355	243	585	63
	<u>G. wiejskie</u>						
128.	Czajków	46	38	8	18	21	2
129.	Doruchów	204	128	76	69	110	9
130.	Kobyła Góra	253	151	102	80	130	4
131.	Kraszewice	107	77	30	28	50	0
	Oferty pracy pochodzące od pracodawców spoza powiatu						26
	<i>Powiat pilski</i>	6 245	3 440	2 805	972	3 025	301
	<u>G. miejska</u>						
132.	Piła	3 408	1 750	1 658	400	1 671	197
	<u>G. miejsko-wiejskie</u>						
133.	Łobżenica	437	255	182	122	206	29
134.	Ujście	287	171	116	36	138	9
135.	Wyrzysk	698	423	275	144	358	23
136.	Wysoka	293	189	104	76	115	10
	<u>G. wiejskie</u>						
137.	Białośliwie	215	126	89	35	99	13
138.	Kaczory	318	194	124	69	144	12
139.	Miasteczko Krajeńskie	104	52	52	16	50	2
140.	Szydłowo	485	280	205	74	244	6
	Oferty pracy pochodzące od pracodawców spoza powiatu						0
	<i>Powiat pleszewski</i>	2 873	1 592	1 281	653	1 530	207
	<u>G. miejsko-wiejska</u>						
141.	Pleszew	1 513	826	687	311	851	150
142.	Dobrzyca	322	182	140	70	145	18
	<u>G. wiejskie</u>						
143.	Chocz	219	117	102	63	108	2
144.	Czermin	221	113	108	54	114	6
145.	Gizałki	202	120	82	52	112	13
146.	Gołuchów	396	234	162	103	200	18
	Oferty pracy pochodzące od pracodawców spoza powiatu						0

Lp.	Wyszczególnienie	Liczba bezrobotnych ogółem	Kobiety	Mężczyźni	Osoby do 25 roku życia	Długotrwale bezrobotni	Wolne miejsca pracy i miejsca aktywizacji zawodowej
	<i>Powiat poznański</i>	19 325	10 082	9 243	1 623	8 082	1 205
	Powiat ziemski	6 805	3 701	3 104	696	2 614	396
	<u>G. miejska</u>						
147.	Luboń	749	381	368	58	306	19
148.	Puszczykowo	215	114	101	28	111	14
	<u>G. miejsko-wiejskie</u>						
149.	Buk	186	111	75	20	65	45
150.	Kostrzyn	373	190	183	57	145	3
151.	Kórnik	376	197	179	42	130	100
152.	Mosina	699	383	316	77	285	15
153.	Murowana Goślina	376	212	164	45	145	17
154.	Pobiedziska	453	244	209	60	199	1
155.	Stęszew	300	186	114	36	109	5
156.	Swarzędz	838	466	372	70	328	56
	<u>G. wiejskie</u>						
157.	Czerwonak	509	272	237	56	168	1
158.	Dopiewo	326	179	147	27	120	5
159.	Kleszczewo	138	72	66	25	46	0
160.	Komorniki	387	222	165	25	120	43
161.	Rokietnica	279	151	128	27	103	6
162.	Suchy Las	231	123	108	15	95	24
163.	Tarnowo Podgórne	370	198	172	28	139	42
164.	Miasto Poznań	12 520	6 381	6 139	927	5 468	809
	Oferty pracy pochodzące od pracodawców spoza powiatu						0
	<i>Powiat rawicki</i>	2 551	1 405	1 146	589	1 295	137
	<u>G. miejsko-wiejskie</u>						
165.	Bojanowo	421	238	183	94	246	20
166.	Jutrosin	230	120	110	65	99	24
167.	Miejska Górka	387	223	164	116	205	23
168.	Rawicz	1 368	745	623	267	686	66
	<u>G. wiejska</u>						
169.	Pakoślaw	145	79	66	47	59	4
	Oferty pracy pochodzące od pracodawców spoza powiatu						0
	<i>Powiat ślpecki</i>	3 729	2 020	1 709	812	2 255	94
	<u>G. miejska</u>						
170.	Słupca	861	446	415	120	517	30
	<u>G. miejsko-wiejska</u>						
171.	Zagórz	673	356	317	160	441	13
	<u>G. wiejskie</u>						
172.	Łądek	322	174	148	91	187	6
173.	Orchowo	280	157	123	69	182	7
174.	Ostrowite	333	169	164	76	209	8
175.	Powidz	168	82	86	46	102	7
176.	Słupca	533	314	219	131	307	14
177.	Strzałkowo	559	322	237	119	310	9
	Oferty pracy pochodzące od pracodawców spoza powiatu						0

Lp.	Wyszczególnienie	Liczba bezrobotnych ogółem	Kobiety	Mężczyźni	Osoby do 25 roku życia	Długotrwale bezrobotni	Wolne miejsca pracy i miejsca aktywizacji zawodowej
	<i>Powiat szamotulski</i>	3 272	1 831	1 441	552	1 607	360
	<u>G. miejska</u>						
178.	Obrzycko	134	71	63	24	74	11
	<u>G. miejsko-wiejskie</u>						
179.	Ostroróg	220	114	106	30	90	9
180.	Pniewy	484	309	175	77	234	21
181.	Szamotuły	1 251	698	553	229	650	101
182.	Wronki	451	251	200	73	196	188
	<u>G. wiejskie</u>						
183.	Duszniki	282	145	137	40	140	5
184.	Kaźmierz	242	128	114	42	113	9
185.	Obrzycko	208	115	93	37	110	16
	Oferty pracy pochodzące od pracodawców spoza powiatu						0
	<i>Powiat średzki</i>	3 127	1 715	1 412	638	1 741	141
	<u>G. miejsko-wiejska</u>						
186.	Środa Wlkp.	1 745	943	802	314	975	82
	<u>G. wiejskie</u>						
187.	Dominowo	184	115	69	43	115	1
188.	Krzykosy	346	199	147	97	166	22
189.	Nowe Miasto nad Wartą	529	280	249	127	309	2
190.	Zaniemyśl	323	178	145	57	176	5
	Oferty pracy pochodzące od pracodawców spoza powiatu						29
	<i>Powiat śremski</i>	1 994	1 095	899	389	882	136
	<u>G. miejsko-wiejskie</u>						
191.	Dolsk	193	97	96	50	91	11
192.	Książ Wlkp.	326	190	136	64	171	15
193.	Śrem	1 285	696	589	246	534	59
	<u>G. wiejska</u>						
194.	Brodnica	190	112	78	29	86	2
	Oferty pracy pochodzące od pracodawców spoza powiatu						49
	<i>Powiat turecki</i>	3 493	2 121	1 372	663	1 902	171
	<u>G. miejska</u>						
195.	Turek	1 166	731	435	172	637	85
	<u>G. miejsko-wiejskie</u>						
196.	Dobra	231	129	102	50	128	9
197.	Tuliszków	553	333	220	109	319	11
	<u>G. wiejskie</u>						
198.	Brudzew	287	181	106	73	156	6
199.	Kawęczyn	176	101	75	58	90	4
200.	Małanów	206	118	88	48	91	7
201.	Przykona	179	112	67	31	101	15
202.	Turek	314	191	123	52	173	15
203.	Władysławów	381	225	156	70	207	15
	Oferty pracy pochodzące od pracodawców spoza powiatu						4

Lp.	Wyszczególnienie	Liczba bezrobotnych ogółem	Kobiety	Mężczyźni	Osoby do 25 roku życia	Długotrwale bezrobotni	Wolne miejsca pracy i miejsca aktywizacji zawodowej
	<i>Powiat wągrowiecki</i>	4 339	2 505	1 834	812	2 578	202
	<u>G. miejska</u>						
204.	Wągrowiec	1 491	830	661	216	857	150
	<u>G. miejsko-wiejskie</u>						
205.	Gołańcz	632	377	255	158	390	4
206.	Skoki	536	287	249	83	304	17
	<u>G. wiejskie</u>						
207.	Damasławek	335	206	129	67	204	11
208.	Mieścisko	368	214	154	79	220	11
209.	Wapno	209	143	66	35	135	1
210.	Wągrowiec	768	448	320	174	468	8
	Oferty pracy pochodzące od pracodawców spoza powiatu						0
	<i>Powiat wolsztyński</i>	1 497	824	673	361	602	104
	<u>G. miejsko-wiejska</u>						
211.	Wolsztyn	838	455	383	168	355	53
	<u>G. wiejskie</u>						
212.	Przemęt	342	200	142	106	137	27
213.	Siedlec	317	169	148	87	110	15
	Oferty pracy pochodzące od pracodawców spoza powiatu						9
	<i>Powiat wrzesiński</i>	3 988	2 331	1 657	752	2 282	206
	<u>G. miejsko-wiejskie</u>						
214.	Miłosław	570	320	250	101	342	16
215.	Nekla	245	144	101	58	122	8
216.	Pyzdry	427	239	188	98	256	13
217.	Września	2 345	1 390	955	391	1 319	167
	<u>G. wiejskie</u>						
218.	Kołaczkowo	401	238	163	104	243	2
	Oferty pracy pochodzące od pracodawców spoza powiatu						0
	<i>Powiat złotowski</i>	3 822	2 239	1 583	709	2 024	161
	<u>G. miejska</u>						
219.	Złotów	872	507	365	147	478	58
	<u>G. miejsko-wiejskie</u>						
220.	Jastrowie	816	478	338	113	405	40
221.	Krajenka	383	216	167	73	197	6
222.	Okonek	524	283	241	82	274	9
	<u>G. wiejskie</u>						
223.	Lipka	339	195	144	84	199	7
224.	Tarnówka	168	117	51	42	75	10
225.	Zakrzewo	234	129	105	70	127	12
226.	Złotów	486	314	172	98	269	19
	Oferty pracy pochodzące od pracodawców spoza powiatu						0
	Wielkopolska	130 233	72 065	58 168	23 323	65 967	8 155

Tabela 15. Szkolenia przewidziane do realizacji przez powiatowe urzędy pracy w lipcu 2014r.

Powiat	Nazwa szkolenia	Organizator	Czas trwania	Przewidywana liczba uczestników	Charakterystyka szkolenia
chodzieski	-	-	-	-	-
czarnkowsko – trzcianecki	Szwaczka	Organizator zostanie wybrany zgodnie z ustawą „Prawo zamówień publicznych	160 godz.	20 osób	Szkolenie skierowane do osób bezrobotnych do 25 roku życia, zarejestrowanych w PUP w Czarnkowie i jego filiach w Trzciance i Wieleniu, posiadających predyspozycje psychofizyczne do pracy na stanowisku zgodnym z kierunkiem szkolenia potwierdzone zaświadczeniem lekarskim.
	Prawo jazdy kat. CE	Organizator zostanie wybrany zgodnie z ustawą „Prawo zamówień publicznych	45 godz. + 1 godz. egzamin wewnętrzny	12 osób	Szkolenie skierowane do osób bezrobotnych zarejestrowanych w PUP w Czarnkowie i jego filiach w Trzciance i Wieleniu posiadających: aktualne badania lekarskie i psychologiczne, prawo jazdy kat. B, ukończone 21 lat, profil kandydata na kierowcę (PKK) pobrany ze starostwa.
	Pracownik obsługi biurowej z obsługą komputera i urzędzeń biurowych	Organizator zostanie wybrany zgodnie z ustawą „Prawo zamówień publicznych	150 godz.	10 osób	Szkolenie skierowane do osób bezrobotnych powyżej 50 roku życia, zarejestrowanych w PUP w Czarnkowie i jego filiach w Trzciance i Wieleniu, posiadających predyspozycje psychofizyczne do pracy na stanowisku zgodnym z kierunkiem szkolenia oraz wykształcenie co najmniej średnie.
	Szkolenie z zakresu umiejętności poszukiwania pracy prowadzone w Klubie Pracy	Organizator zostanie wybrany zgodnie z ustawą „Prawo zamówień publicznych	80 godz.	112 osób 8 grup	Szkolenie skierowane do osób bezrobotnych zarejestrowanych w PUP w Czarnkowie i jego filiach w Trzciance i Wieleniu, które nie posiadają doświadczenia w poszukiwaniu pracy, utraciły motywację do poszukiwania pracy, chcą powrócić na rynek pracy po długim okresie braku aktywności zawodowej.
gnieźnieński	-	-	-	-	-
gostyński	-	-	-	-	-
grodziski	-	-	-	-	-
jarociński	-	-	-	-	-
kaliski	-	-	-	-	-
kepiński	-	-	-	-	-
kolski	-	-	-	-	-

Powiat	Nazwa szkolenia	Organizator	Czas trwania	Przewidywana liczba uczestników	Charakterystyka szkolenia
koniński	Operator wózków jezdniowych z egzaminem UDT	Organizator zostanie wybrany zgodnie z ustawą „Prawo zamówień publicznych” w trybie przetargu nieograniczonego	67 godz.	20 osób	Szkolenie skierowane do osób bezrobotnych, posiadających prawo jazdy kat. B. Celem szkolenia jest teoretyczne i praktyczne przygotowanie osób bezrobotnych do wykonywania pracy na stanowisku magazyniera oraz uzyskanie uprawnień do obsługi wózków jezdniowych. Szkolenie finansowane z EFS w ramach projektu „Nie zmaruj szansy” (POKL 6.1.3). [Szkolenie przeniesione z czerwca]
kościański	-	-	-	-	-
krotoszyński	-	-	-	-	-
leszczyński	Spawanie MAG i TIG	Organizator zostanie wybrany zgodnie z ustawą „Prawo zamówień publicznych	230 godz.	8 osób	Szkolenie skierowane do osób bezrobotnych posiadających: predyspozycje psychofizyczne do pracy na stanowisku zgodnym z kierunkiem szkolenia, wykształcenie minimum podstawowe. Preferowane będą osoby z doświadczeniem lub wykształceniem mechanicznym i pokrewnym np. blacharz, ślusarz. Ponadto w pierwszej kolejności kierowane będą osoby powyżej 50 roku życia, osoby niepełnosprawne oraz osoby, które uprzednio przed dniem 1.01.2013 r. utraciły zatrudnienie w instytucjach sektora oświaty. Kurs współfinansowany z EFS w ramach projektu „Aktywność – kluczem do sukcesu” (POKL 6.1.3).
	Krok po kroku w biznesie	Regionalna Izba Przemysłowo-Handlowa w Lesznie	96 godz.	15 osób	Szkolenie skierowane do osób ubiegających się o przyznanie jednorazowo środków na podjęcie działalności gospodarczej, które złożyły w Urzędzie wniosek, oceniony pozytywnie pod względem merytorycznym i formalnym. Szkolenie współfinansowane z EFS w ramach projektu „Aktywność – kluczem do sukcesu” (POKL 6.1.3).
międzychodzki	-	-	-	-	-
nowotomyski	-	-	-	-	-
obornicki	Krawiec - szwacz	Organizator zostanie wybrany zgodnie z ustawą „Prawo zamówień publicznych”	200 godz.	5 osób	Szkolenie skierowane do ogółu osób bezrobotnych. Celem szkolenia jest przygotowanie uczestników do pracy w zawodzie krawiec-szwacz.
	Operator koparko-ładowarki	Przedsiębiorstwo Usługowo Produkcyjne „KANN” Sp. z o.o. ul. Warmińska 1 60-622 Poznań	202 godz.	5 osób	Szkolenie skierowane do ogółu osób bezrobotnych. Zakres szkolenia obejmuje m.in. zajęcia z zakresu użytkowania i eksploatacji koparko – ładowarki, sporządzania dokumentacji technicznej, bezpieczeństwa i higieny pracy, podstaw elektrotechniki, budowy i eksploatacji silników spalinowych, zagadnień hydrauliki, budowy koparko – ładowarek, technologii robót oraz zajęcia praktyczne.

Powiat	Nazwa szkolenia	Organizator	Czas trwania	Przewidywana liczba uczestników	Charakterystyka szkolenia
obornicki	Przedsiębiorczość – jak założyć własną działalność gospodarczą	Neo Consulting & Investment Sp. z o.o. ul. Porzeczkowa 47 61-306 Poznań	40 godz.	10 osób	Szkolenie skierowane do ogółu osób bezrobotnych. Tematyka kursu obejmuje przygotowanie do rozpoczęcia działalności, zapoznanie się z zasobami firmy, finanse firmy, zobowiązania wobec fiskusa, zagadnienia prawne i podatkowe, wynagrodzenia, marketing – badanie rynku, wybrane elementy prawa pracy, ubezpieczenia społeczne i zdrowotne oraz zasiłki i świadczenia.
ostrowski	-	-	-	-	-
ostrzeszowski	-	-	-	-	-
pilski	Jak założyć i prowadzić własną firmę	Zakład Doskonalenia Zawodowego ul. Browarna 19 64-920 Piła	40 godz.	15 osób	Szkolenie skierowane do ogółu osób bezrobotnych. Celem szkolenia jest nabycie przez uczestników wiedzy i umiejętności praktycznych niezbędnych do prowadzenia działalności gospodarczej, prowadzenia rozliczeń w małej firmie wobec ZUS i US, rachunkowości w małej firmie, poszukiwania źródeł dofinansowania działalności.
	Operator koparko - ładowarki	Organizator zostanie wybrany w drodze zapytania o cenę	200 godz.	10 osób	Szkolenie skierowane do ogółu osób bezrobotnych. Zakres szkolenia obejmuje m.in. zajęcia z zakresu użytkowania i eksploatacji koparko – ładowarki, sporządzania dokumentacji technicznej, bezpieczeństwa i higieny pracy, podstaw elektrotechniki, budowy i eksploatacji silników spalinowych, zagadnień hydrauliki, budowy koparko – ładowarek, technologii robót oraz zajęcia praktyczne.
pleszewski	Spawacz MAG TIG	Organizator zostanie wybrany w drodze przetargu nieograniczonego	3 m-ce od lipca	do 10 osób	Kurs skierowany do osób bezrobotnych posiadających predyspozycje psychofizyczne do pracy na stanowisku zgodnym z kierunkiem szkolenia. Program szkolenia obejmuje zagadnienia teoretyczne i praktyczne z zakresu spawania metodą MAG i TIG. Kurs finansowany z EFS w ramach projektu „Lepsza Praca” (POKL 6.1.3).
poznański	Przygotowanie do założenia i prowadzenia firmy „Własna Firma”	Europejskie Centrum Biznesu i Szkoleń ul. Gdańska 1/4 Bydgoszcz	ok. 50 godz., ok. 1,5 tyg.	50 osób sukcesywnie	Szkolenie skierowane do osób ubiegających się o przyznanie jednorazowo środków na podjęcie działalności gospodarczej, które złożyły w Urzędzie wniosek, oceniony pozytywnie pod względem merytorycznym i formalnym.

Powiat	Nazwa szkolenia	Organizator	Czas trwania	Przewidywana liczba uczestników	Charakterystyka szkolenia
poznański	Przygotowanie do założenia i prowadzenia firmy „Własna Firma”	Europejskie Centrum Biznesu i Szkoleń ul. Gdańska 1/4 Bydgoszcz	ok. 50 godz., ok. 1,5 tyg.	400 osób sukcesywnie	Szkolenie skierowane do osób ubiegających się o przyznanie z EFS jednorazowo środków na podjęcie działalności gospodarczej, które złożyły w Urzędzie wniosek, oceniony pozytywnie pod względem merytorycznym i formalnym. Szkolenie finansowane z EFS.
	Kwalifikowany pracownik ochrony fizycznej	Placówka Doskonalenia Zawodowego P.W. DELTA-PLUS ul. Wyspiańskiego 27 Poznań	245 godz.	20 osób sukcesywnie	Szkolenie skierowane do osób, które ukończyły 21 lat oraz posiadają wykształcenie minimum podstawowe/gimnazjalne. Wymagane: niekaralność, dobry stan zdrowia (wymagana jest zdolność fizyczna i psychiczna do wykonywania zadań kwalifikowanego pracownika ochrony stwierdzona orzeczeniem lekarskim), pełna zdolność do czynności prawnych, preferowane osoby z orzeczeniem o niepełnosprawności. Szkolenie finansowane z EFS.
	Magazynier z obsługą komputera i wózków jezdniowych	Szkoleniowiec ul. Obornicka 229 60-650 Poznań	ok. 120 godz., ok. 1 m-ca	maks. 20 osób	Szkolenie skierowane do osób bezrobotnych, które posiadają wykształcenie minimum średnie, oraz znajomość podstaw obsługi komputera. Preferowane będą osoby posiadające doświadczenie zawodowe na stanowisku magazyniera oraz prawo jazdy kat. B. Szkolenie finansowane z EFS.
	Operator wózków jezdniowych	Przedsiębiorstwo Usługowo – Produkcyjne „KANN” Sp. z o.o. ul. Warmińska 1 Poznań	ok. 60-70 godz., ok. 1,5 tyg.	maks. 50 osób	Szkolenie skierowane do ogółu osób bezrobotnych, które posiadają wykształcenie minimum podstawowe lub gimnazjalne, preferowane osoby z praktyką na stanowisku magazyniera, posiadające prawo jazdy kat. B. Szkolenie finansowane z EFS.
	Uprawnienia dla elektryków do 1kV i powyżej 1kV	Zakład Doskonalenia Zawodowego w Poznaniu ul. Jeleniogórska 4/6 60-179 Poznań	80 godz., 3 tyg.	maks. 48 osób	Szkolenie skierowane do osób bezrobotnych, posiadających wykształcenie minimum zawodowe oraz doświadczenie w pracy na stanowisku elektryka lub pokrewnym. Szkolenie finansowane z EFS.
rawicki	-	-	-	-	-
ślupecki	-	-	-	-	-
szamotulski	Mój biznes – mój sukces	Neo Conuslting & Investment Poznań	40 godz.	maks. 50 osób do 15.12.2014r. Szkolenie w grupach od 5 do maks. 12 os.	Szkolenie skierowane do osób ubiegających się o przyznanie jednorazowo środków na podjęcie działalności gospodarczej, których wnioski zostały zaopiniowane przez komisję ds. dotacji. Celem szkolenia jest przygotowanie do prowadzenia działalności gospodarczej. Szkolenie finansowane z EFS.

Powiat	Nazwa szkolenia	Organizator	Czas trwania	Przewidywana liczba uczestników	Charakterystyka szkolenia
szamotulski	Spawanie blach i rur spoinami pachwinowymi metodą MAG i TIG	SZKOLENIOWIEC Sp. z o. o. Poznań	298 godz.	10 osób	Szkolenie skierowane do ogółu osób bezrobotnych. Celem szkolenia jest uzyskanie uprawnień spawalniczych zgodnych z wytycznymi instytutu spawalnictwa w Gliwicach. Szkolenie finansowane z EFS.
	Profesjonalny sprzedawca z obsługą kas fiskalnych i komputerowych programów sprzedażowych	Organizator zostanie wybrany w drodze zapytania o cenę	ok. 250 godz.	10 osób	Szkolenie skierowane do ogółu osób bezrobotnych. Celem szkolenia jest przygotowanie uczestników do pracy w zawodzie sprzedawcy. Szkolenie finansowane z EFS.
	Kompleksowa obsługa biura z nauką języka angielskiego	Organizator zostanie wybrany w drodze zapytania o cenę	300 godz.	10 osób	Szkolenie skierowane do ogółu osób bezrobotnych. Celem szkolenia jest przygotowanie do pracy na stanowiskach administracyjno- biurowych. Szkolenie finansowane z EFS.
śremski	ABC Firmy	YOUNG BUSINESS Szkolenia ul. Krauthofera 18F/3 Poznań	ok. 30 godz., ok. 5 dni	15 osób	Szkolenie skierowane do ogółu osób bezrobotnych, które planują rozpocząć własną działalność gospodarczą. Celem szkolenia jest poznanie podstaw w zakresie prowadzenia działalności gospodarczej, m.in. etap rejestracji firmy, prawo pracy, podstawy marketingu.
	Kurs „Profesjonalne sprzątanie”	Organizator zostanie wybrany zgodnie z ustawą „Prawo zamówień publicznych”	60 godz.	10 osób	Szkolenie skierowane do osób bezrobotnych powyżej 50 roku życia posiadających orzeczenie o stopniu niepełnosprawności. Celem szkolenia jest przygotowanie uczestników do wykonywania zawodu sprzątacza. Kurs obejmuje zagadnienia takie jak: organizacja procesu sprzątania w zależności od obiektu, rodzaje obiektów i specyfika ich sprzątania, rodzaje i typy powierzchni, środki chemiczne rodzaje oraz zastosowanie, podstawowe technologie sprzątania. Szkolenie współfinansowane z EFS w ramach projektu „Bądź gotowy dziś.. do zmian” (POKL 6.1.3).
średzki	-	-	-	-	-
turecki	-	-	-	-	-
wągrowiecki	-	-	-	-	-
wolsztyński	-	-	-	-	-
wrzesiński	Magazynier z obsługą komputera i wózków jezdniowych	Organizator zostanie wybrany zgodnie z ustawą „Prawo zamówień publicznych”	100 godz.	15 osób	Szkolenie skierowane do ogółu osób bezrobotnych. Celem szkolenia jest teoretyczne i praktyczne przygotowanie osób bezrobotnych do wykonywania pracy na stanowisku magazyniera oraz uzyskanie uprawnień do obsługi wózków jezdniowych.

Powiat	Nazwa szkolenia	Organizator	Czas trwania	Przewidywana liczba uczestników	Charakterystyka szkolenia
złotowski	Pilarz-drwal	Organizator zostanie wybrany zgodnie z ustawą „Prawo zamówień publicznych”	145 godz.	5 osób	Szkolenie skierowane do osób bezrobotnych zarejestrowanych w PUP w Złotowie, posiadających wykształcenie minimum podstawowe lub gimnazjalne, charakteryzujących się stanem zdrowia umożliwiającym uczestnictwo w szkoleniu potwierdzonym stosownym zaświadczeniem lekarskim, posiadających ustalony profil pomocy oraz ścieżkę rozwoju zawodowego. Celem szkolenia jest nabycie przez uczestników szkolenia umiejętności i uprawnień do wykonywania zawodu pilarza-drwala.
			Wielkopolska	maks.: 965 osób	