

**OCENA SYTUACJI ABSOLWENTÓW SZKÓŁ WO-  
JEWÓDZTWA WIELKOPOLSKIEGO,  
ROCZNIK 2001/2002 NA RYNKU PRACY**

- I. Wstęp
- II. Charakterystyka województwa wielkopolskiego
  - 1. Informacje ogólne o województwie
  - 2. Informacje na temat bezrobocia w Wielkopolsce
  - 3. Informacje o szkolnictwie w województwie wielkopolskim
- III. Absolwenci na rynku pracy
  - 1. Ogólna sytuacja absolwentów
  - 2. Sytuacja absolwentów na wielkopolskim rynku pracy
  - 3. Poziom wykształcenia absolwentów a bezrobocie
- IV. Rodzaje szkół a sytuacja absolwentów na rynku pracy (z uwzględnieniem kierunków kształcenia)
  - 1. Licea ogólnokształcące
  - 2. Szkoły średnie artystyczne
  - 3. Zasadnicze szkoły zawodowe
  - 4. Szkoły wyższe
  - 5. Szkoły średnie zawodowe
  - 6. Szkoły policealne
- V. Podział administracyjny – według powiatów i subregionów
- VI. Programy ułatwiające absolwentom wejście na rynek pracy
  - 1. Program „Pierwsza Praca”
  - 2. Biura Karier
  - 3. Gminne Centra Informacji
  - 4. Biura Praktyk i Pracy pomagające absolwentom szkół zawodowych – projekt Wojewódzkiego Urzędu Pracy w Poznaniu
- VII. Wnioski
- VIII. Załączniki

## **I. Wstęp**

Bezrobocie jest zjawiskiem towarzyszącym gospodarce rynkowej we wszystkich krajach. Stało się również trwałym elementem polskiej rzeczywistości, któremu towarzyszą narastające problemy społeczne. U progu dekady lat dziewięćdziesiątych XX wieku rozpoczął się w Polsce nowy etap, który wyznaczyło podjęcie reform zmierzających do przekształcenia gospodarki centralnie planowanej w gospodarkę rynkową. Proces transformacji ustrojowej rozpoczęty w warunkach największej recesji gospodarczej wywołał istotne zmiany w różnych obszarach rzeczywistości społeczno – gospodarczej. Najbardziej dynamiczne i dotkliwe zmiany dokonały się w sferze zatrudnienia i rynku pracy. W bardzo krótkim czasie rynek pracy przekształcił się w rynek poważnego niedoboru popytu na pracę. Pojawiło się masowe bezrobocie, które dotknęło różne grupy ludności w miastach i na wsi.

Obecnie w Polsce rynek pracy, ze względu na swe specyficzne właściwości, stwarza szczególnie trudną sytuację dla jego uczestników. Wymaga zupełnie nowych zachowań, umiejętności w zakresie poszukiwania pracy, przygotowania się i przekwalifikowania, radzenia sobie z bezrobociem, utrzymania miejsca pracy. Specyfika polskiego rynku pracy wyraża się w kilku bardzo istotnych cechach. Zaliczyć do nich można wyraźne zamknięcie się i odizolowanie lokalnych rynków pracy, relatywnie duży zakres funkcjonowania czarnego rynku pracy, rozmycie się centrum rynku pracy a także rozbudowany typ administrowanego rynku pracy. Powyższe cechy przyczyniają się do dezorientacji pracodawców i pracobiorców na rynku pracy. Potęguje to trudności z rozeznaniem swojej sytuacji i przyczynia się do wzrostu bezrobocia.

Na pogarszającą się sytuację na rynku pracy i rosnące bezrobocie wpływ mają między innymi: osłabienie tempa wzrostu gospodarczego i związany z nim spadek liczby miejsc pracy, przyspieszenie tempa wprowadzania reform społecznych i gospodarczych, wchodzenie na rynek pracy osób urodzonych w okresie wyżu demograficznego oraz rejestracje w urzędach pracy osób, które chcą uzyskać jedynie świadczenia zdrowotne. Szczególnie niepokojącym stał się fakt utrwalania w strukturze bezrobocia takich niekorzystnych cech jak: wysoki udział ludzi młodych, osób o niskim poziomie wykształcenia, w tym absolwentów zasadniczych szkół zawodowych oraz kobiet.

Problemy ze znalezieniem pracy które dotknęły absolwentów stając się głównym zagrożeniem ich startu zawodowego, a także jedną z barier blokujących zaspokojenie potrzeb i aspiracji młodego pokolenia. W warunkach dużej nadwyżki siły roboczej w trudnej sytuacji znalazły się przede wszystkim osoby młode z niewielkim stażem, bądź bez jakiegokolwiek doświadczenia zawodowego, ponieważ pracodawcy przy rosnących kosztach pracy, dążąc do minimalizacji tych kosztów, preferują głównie pracowników z dobrym

praktycznym przygotowaniem do pracy oraz legitymującym się doświadczeniem zawodowym. Sytuacja ta spowodowała utrudnienia dla absolwentów szkół ponadpodstawowych w podjęciu swej pierwszej pracy oraz rozpoczęcie przez absolwentów „kariery zawodowej” od zarejestrowania się w urzędzie pracy.

Zgodnie z obowiązującym prawem status bezrobotnego absolwenta zarejestrowanego w powiatowym urzędzie pracy trwa przez okres 12 miesięcy od dnia określonego w dyplomie, świadectwie lub innym dokumencie potwierdzającym ukończenie szkoły lub zaświadczeniu o ukończeniu kursu. W ciągu roku zaistnienia na rynku pracy losy zawodowe absolwentów kształtują się różnie, mogą wystąpić – trwale lub przejściowo – okresy wykonywania pracy (zatrudnienie), poszukiwania pracy (bezrobocie) lub bierności zawodowej.

Bezrobotni absolwenci są tą grupą bezrobotnych, której jest najtrudniej zaistnieć na rynku pracy, ponieważ wiedza i umiejętności nabyte podczas nauki często nie pokrywają się z wymogami rynku pracy. Pracodawcy wprawdzie stawiają na ludzi młodych i wykształconych, ale już posiadających doświadczenie zawodowe. Młodość i dynamizm przestały im wystarczać, szukają pracowników o najwyższych kwalifikacjach, z doświadczeniem. Młodzi ludzie nie mają jednak możliwości zdobycia natychmiast po ukończeniu szkoły tego doświadczenia. Pracodawcy stawiają wymagania nie dając jednak możliwości absolwentom na praktykę zawodową. Obawiają się także kosztów wynikających z przygotowania zawodowego absolwenta, dlatego też niechętnie zatrudniają młodych ludzi na nie-subsydiowane miejsca pracy. Zarówno pracodawcy jak i absolwenci zainteresowani są korzystaniem z subsydiowanych programów rynku pracy, jednak ze względu na wysokość środków finansowych urzędy pracy tylko w części mogą zaspokoić te potrzeby. Wśród absolwentów widoczne jest wówczas zagubienie w rzeczywistości, a także narastająca frustracja, rezygnacja. Młodzi ludzie nadal mają zbyt małą wiedzę dotyczącą poszukiwania pracy, radzenia sobie na rynku pracy. Problem bezrobocia wśród absolwentów szkół stał się niewątpliwie problemem mającym wpływ na całe społeczeństwo. Mają oni bowiem w przyszłości stanowić główną siłę napędową polskiej gospodarki i rozwoju polskiego społeczeństwa. Po wielu latach nauki młody człowiek zaczyna się zastanawiać nad swoimi szansami na znalezienie pracy. Po okresie mniej lub bardziej skutecznego jej poszukiwania, usiłuje dociec jakie są przyczyny takiej sytuacji. Uwarunkowania rynku pracy spowodowały, że praca stała się dla młodych ludzi dobrem pożądanym, lecz nie posiadanym. W sytuacji wzrastającego bezrobocia istotne stało się więc podwyższanie poziomu wykształcenia i kwalifikacji. Często absolwenci dostrzegają wymagania rynku pracy, jednocześnie nie potrafiąc im sprostać.

Wielu bezrobotnych absolwentów charakteryzuje się subiektywnymi cechami utrudniającymi im znalezienie pracy oraz sprzyjającymi utrwaleniu się statusu osoby bezrobotnej, głównie takimi jak: wykształcenie nieadekwatne do potrzeb lokalnego rynku pracy, zbyt wysokie aspiracje w stosunku do wiedzy i umiejętności, niechęć do podejmowania pracy w innym zawodzie niż wyuczony, niechęć do podejmowania pracy poza miejscem zamieszkania, bierne oczekiwania na propozycję pracy bądź liczenie na „kontakty, znajomości”, niepełna dyspozycyjność czasowa ze względu na kontynuowanie nauki w systemie wieczorowym i zaocznym a także ciągła postawa roszczeniowa. Szczególne obawy budzą dalsze losy tych młodych bezrobotnych, u których brak kwalifikacji ma swoje odzwierciedlenie w braku motywacji do dalszego kształcenia.

Największe trudności ze znalezieniem zatrudnienia mają absolwenci zamieszkali na terenach wiejskich, gdzie brak jest podmiotów gospodarczych, a dojazdy z miejsca zamieszkania do innych miejscowości są kłopotliwe ze względu na trudności komunikacyjne i finansowe.

Poza czynnikami subiektywnymi bezrobocia absolwentów, decydującymi o ich pozycji na rynku pracy, istotne jest także niedostosowanie poziomu i struktury kształcenia kadr do potrzeb gospodarki i kultury narodowej, tj. trwająca od lat dysproporcja między edukacją i pracą w ujęciu globalnym. Problem strukturalnego niedostosowania kształcenia do warunków zatrudnienia pogłębił się, co przejawia się w braku ofert pracy odpowiadających kwalifikacjom młodzieży uzyskiwanym w systemie kształcenia zawodowego uformowanego w poprzednim systemie. W warunkach zmieniającej się sytuacji na rynku pracy nieelastyczny system kształcenia (profil zawodowy, treści nauczania, czas trwania nauki), niewystarczająca skuteczność systemu orientacji i poradnictwa zawodowego (nieadekwatne do potrzeb decyzje młodzieży dotyczące wyboru zawodu i kierunku kształcenia) oraz brak umiejętności młodzieży radzenia sobie w trudnych sytuacjach życiowych („syndrom wyuczonej bezradności”) powodują, że start zawodowy absolwentów rozpoczyna się od rejestracji w powiatowych urzędach pracy.

Dla ułatwienia startu w życie zawodowe młodym ludziom należy nadal prowadzić działania weryfikujące programy nauczania, (szczególnie w kierunku zwiększania zakresu umiejętności praktycznych) i modyfikujące kierunki kształcenia, dostosowując je do wymogów rynku pracy. W świecie zawodów, który dość często charakteryzuje się ograniczoną przejrzystością i różnorodnością odbywających się w nim procesów, konieczne jest profesjonalne i zindywidualizowane poradnictwo. Stąd ważną i odpowiedzialną rolę mają do spełnienia kuratoria oświaty, samorządy powiatowe i gminne, poradnie psychologiczno – pedagogiczne, pedagodzy szkolni i nauczyciele. Minał już czas kiedy raz wyuczony zawód

wystarczył na całe nasze życie zawodowe. Należy systematycznie przygotowywać ludzi młodych do edukacji permanentnej, uświadamiając, że w ich życiu być może zaistnieje potrzeba kilkakrotnej zmiany kwalifikacji, tak aby móc spełnić oczekiwania przyszłego rynku pracy i aby na tym rynku być konkurencyjnym. To także poza edukacją zawodową ważna rola współczesnej szkoły. Im wyższe kwalifikacje, wszechstronniejsze wykształcenie, tym większe są szanse zaistnienia na rynku pracy.

Należy wyczulać szkoły na zmiany zachodzące na rynku pracy. System kształcenia powinien być na tyle elastyczny by móc sprostać tym zmianom, by kształtować postawy sprzyjające twórczym rozwiązaniom, łatwej adaptacji do zmieniających się wymogów rynku pracy. Bardzo istotne jest także korzystanie z informacji o aktualnej sytuacji na rynku pracy, tak by na bieżąco dostosowywać się do zmian na nim zachodzących.

Szanse na rynku pracy są równe dla wszystkich, młodzi ludzie muszą jednak wykazać się odpowiednimi cechami osobowości, wysoka aktywnością, chęcią podnoszenia bądź zmiany swoich kwalifikacji. Muszą zdawać sobie sprawę, że istotny jest także wybór kierunku kształcenia, który niewątpliwie ma wpływ na przebieg kariery zawodowej. Dlatego też bardzo istotne jest wzmocnienie polityki równości szans na rynku pracy. W obecnej sytuacji szkolnictwa, w tym zwłaszcza szkolnictwa zawodowego, często obserwuje się niedostosowanie kierunków kształcenia młodzieży do potrzeb lokalnego rynku pracy oraz stosowanie przestarzałych programów nie zawsze odpowiadających współczesnym wymagom rynku.

W związku z istniejącą sytuacją Wojewódzki Urząd Pracy w Poznaniu po raz kolejny przygotował „Ocenę sytuacji absolwentów szkół województwa wielkopolskiego, rocznik 2001/2002 na rynku pracy”. Jej głównym zadaniem ma być udzielenie odpowiedzi na pytanie, jakiego rodzaju szkoły w województwie najmniej odpowiadają wymogom rynku pracy, jakie kierunki kształcenia w najmniejszym stopniu gwarantują zatrudnienie a także pokazanie zróżnicowanych szans podjęcia pierwszej pracy przez absolwentów różnych szkół, a legitymujących się tym samym zawodem. Opracowanie to dostarcza informacji niezbędnych dla pracodawców przy podejmowaniu decyzji dotyczących zatrudniania absolwentów jak i rozwoju rynku edukacyjnego w Wielkopolsce. Stanowi także podręczny informator dla młodych ludzi wchodzących na rynek pracy. Umożliwi podjęcie kroków zmierzających do dostosowania struktury i treści kształcenia zgodnie z potrzebami rynku pracy. Celem analizy było uzyskanie informacji po ukończeniu jakich szkół i z jakimi zawodami absolwenci mają największe trudności z uzyskaniem zatrudnienia.

Analizą objęto absolwentów z roku szkolnego 2001/2002 z 769 szkół ponadgimnazjalnych dla młodzieży i dorosłych, publicznych i niepublicznych, a także niepublicznych o

uprawnieniach szkół publicznych oraz absolwentów z 21 wyższych uczelni państwowych i niepaństwowych.

Materiał opracowano na podstawie:

- danych z Urzędu Statystycznego w Poznaniu obejmujących nazwy i adresy szkół, kierunki kształcenia w poszczególnych szkołach oraz liczbę absolwentów,

- danych z powiatowych urzędów pracy w województwie wielkopolskim zawierających informacje o zarejestrowanych absolwentach szkół ponadgimnazjalnych w tym informacje o kobietach, ukończonej przez nich szkole, kierunku kształcenia, liczbie osób skierowanych do pracy subsydiowanej, niesubsydiowanej, liczbie osób skierowanych na szkolenia i staże,

- danych dotyczących absolwentów szkół wyższych udostępnionych przez uczelnie wyższe z terenu Wielkopolski.

W opracowaniu uwzględniono dane dotyczące następujących typów szkół ponadgimnazjalnych:

- zasadniczych szkół zawodowych – 134,
- szkół średnich artystycznych – 4 szkoły (3 publiczne i 1 niepubliczna),
- szkół średnich zawodowych – 180 (149 publicznych i 31 niepublicznych),
- szkół średnich zawodowych dla dorosłych – 136 (120 publicznych i 16 niepublicznych),
- szkół policealnych – 90 (14 publicznych i 76 niepublicznych),
- liceów ogólnokształcących (w tym licea ogólnokształcące dla dorosłych) – 225 szkół ( 210 publicznych i 15 niepublicznych),
- szkół wyższych – 21 (10 publicznych i 11 niepublicznych).

W tegorocznym opracowaniu pominięto szkoły specjalne oraz szkoły przy zakładach karnych. Doświadczenie z minionych lat wskazuje na specyficzną sytuację absolwentów szkół tej kategorii. Absolwenci tych placówek edukacyjnych często nie podejmują żadnych działań na rynku pracy. Kończąc szkołę nie rejestrują się w powiatowych urzędach pracy, nie podejmują także dalszej nauki. Tym samym analiza i wnioski mogłyby przedstawić sytuację absolwentów szkół specjalnych w sposób nieadekwatny do rzeczywistości.

Wykorzystane do opracowania dane przedstawiają sytuację na dzień 30 listopada 2002 roku i uwzględniają absolwentów szkół ponadgimnazjalnych i wyższych z terenu Wielkopolski.

Sytuacja absolwentów szkół województwa wielkopolskiego, rocznik 2001/2002 na rynku pracy, jako publikacja dostarczająca informacji o problemach wejścia młodych ludzi na rynek pracy, zostanie przekazana władzom wojewódzkim i powiatowym, Kuratorium Oświaty, powiatowym urzędem pracy oraz instytucjom edukacyjnym. Jego treść zostanie także przedstawiona na posiedzeniu Wojewódzkiej Rady Zatrudnienia.

## **II. Charakterystyka województwa wielkopolskiego**

### **1. Informacje ogólne o województwie**

Województwo wielkopolskie według danych Urzędu Statystycznego na rok 2001, zajmuje powierzchnię 29 826 km<sup>2</sup> (9,5% powierzchni Polski) - jest drugim pod względem wielkości regionem z liczbą mieszkańców wynoszącą 3346 tys. (8,7% ludności Polski, trzecie miejsce po województwach mazowieckim i śląskim). Gęstość zaludnienia - 113 osób na 1 km<sup>2</sup> - jest nieco mniejsza od średniej krajowej (124 osoby na 1 km<sup>2</sup>). W 109 miastach mieszka 57,6% ludności. Województwo dzieli się na 31 powiatów, 4 miasta na prawach powiatu oraz 226 gmin. Obejmuje ono ziemie dawnych województw: poznańskiego, większość pilskiego, konińskiego, kaliskiego, leszczyńskiego oraz po kilka gmin gorzowskiego, zielonogórskiego i bydgoskiego. Ośrodkiem administracyjnym jest Poznań i jest on również miastem o dominującej pozycji.

2. Informacje na temat bezrobocia w Wielkopolsce – liczba i struktura bezrobotnych na koniec 2002 roku.

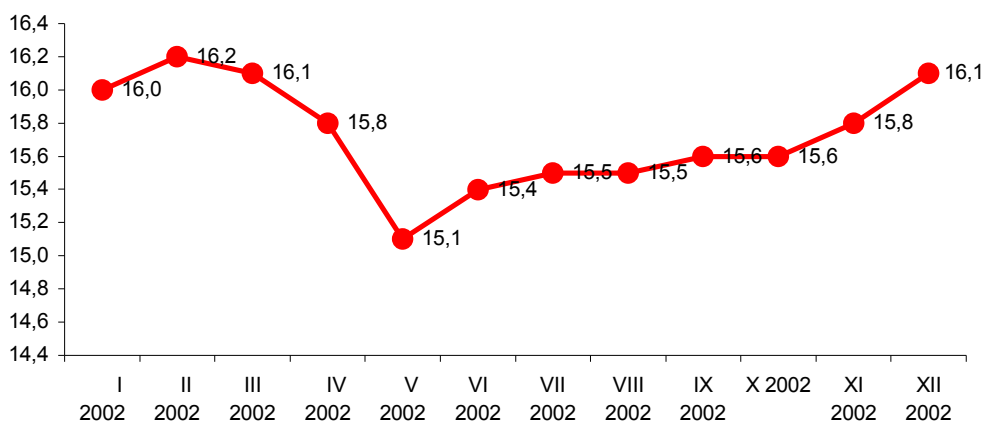
Dane dotyczące sytuacji w województwie przedstawione są na koniec listopada 2002 roku ze względu na opracowanie sytuacji absolwentów na rynku pracy na koniec miesiąca listopada 2002 roku. Daje to możliwość porównania i analizy badanej grupy do ogółu ludności w Wielkopolsce. W końcu listopada 2002 roku liczba zarejestrowanych bezrobotnych w województwie wielkopolskim wynosiła 244438 osób. Stopa bezrobocia dla województwa mierzona liczbą bezrobotnych w stosunku do ludności czynnej zawodowo wyniosła w końcu listopada 2002r. **15,8%**, czyli wzrosła o 0,2 punktu procentowego w stosunku do października, a o 1,1 punktu procentowego w stosunku do analogicznego okresu roku ubiegłego. Wśród województw o najniższej stopie bezrobocia Wielkopolska znalazła się na piątym miejscu po: małopolskim 13,7%, mazowieckim 13,7%, podlaskim 14,9% oraz lubelskim 15,4%. Średnia stopa bezrobocia dla całego kraju wyniosła na koniec grudnia 17,8%.



Na terenie województwa najniższa stopa bezrobocia występowała w powiecie poznańskim – 7,9%, a następnie w kępińskim – 11,6%, grodziskim – 11,7% i rawickim - 13,1%. Powiatami o najwyższej stopie bezrobocia są: złotowski – 27,5% i wągrowiecki – 25,9%, a następnie powiaty: czarnkowsko - trzcianecki - 24,3%, gnieźnieński – 22,9% i jarociński – 22,7%, chodzieski – 23,3% oraz kolski i słupecki – 22,2%, pleszewski – 21,8%.

Szersze dane dotyczące sytuacji w województwie przedstawione zostały na koniec grudnia 2002 roku ze względu na ukazanie pełnego obrazu na rynku pracy. Daje to możliwość zaobserwowania procesów zachodzących na dynamicznym rynku pracy w ciągu całego roku.

W końcu grudnia 2002 roku liczba zarejestrowanych bezrobotnych w województwie wielkopolskim wynosiła 249238 osób. Stopa bezrobocia dla województwa mierzona liczbą bezrobotnych w stosunku do ludności czynnej zawodowo wyniosła w końcu grudnia 2002r. **16,1%**, czyli wzrosła o 0,3 punktu procentowego w stosunku do listopada, a o 0,7 punktu procentowego w stosunku do analogicznego okresu roku ubiegłego. Wśród województw o najniższej stopie bezrobocia Wielkopolska znalazła się na piątym miejscu po: małopolskim 13,9%, mazowieckim 13,9%, podlaskim 15,2% oraz lubelskim 15,8%. Średnia stopa bezrobocia dla całego kraju wyniosła na koniec grudnia 18,1%.

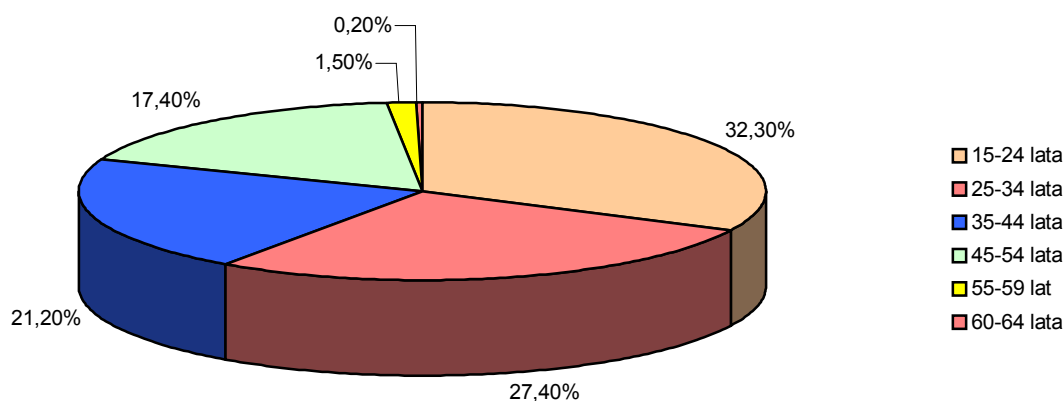


Zmiany stopy bezrobocia w województwie wielkopolskim w ciągu roku 2002 rok

Na terenie województwa najniższa stopa bezrobocia występuje w powiecie poznańskim - 8%, a następnie w kępińskim - 11,9%, grodziskim - 12% i rawickim - 13,3%. Powiatami o najwyższej stopie bezrobocia są: złotowski – 28,2% i wągrowiecki - 26%, a następnie powiaty: czarnkowsko - trzcianecki - 24,7%, gnieźnieński

i jarociński – 23,4%, chodzieski – 23,3% oraz kolski, pleszewski i słupecki – 22,5%.

Najliczniejszą grupą bezrobotnych są osoby do 34 roku życia – stanowią prawie 60% ogółu bezrobotnych. Najmniej liczna jest grupa wiekowa od 55 do 64 lat – 1,7% bezrobotnych. W porównaniu z grudniem 2001 roku największy spadek ilości osób bezrobotnych nastąpił w grupie od 15 do 24 roku życia - 2,1%. Niewielki spadek (0,6%) widoczny jest także w grupie wiekowej 35-44 lata. Odsetek bezrobotnych po 60 roku życia pozostał bez zmian, natomiast w kategoriach 25-34 lata, 45-54 lata oraz 55-59 lat wzrósł odpowiednio o 0,6%, 1,7% i 0,4%.

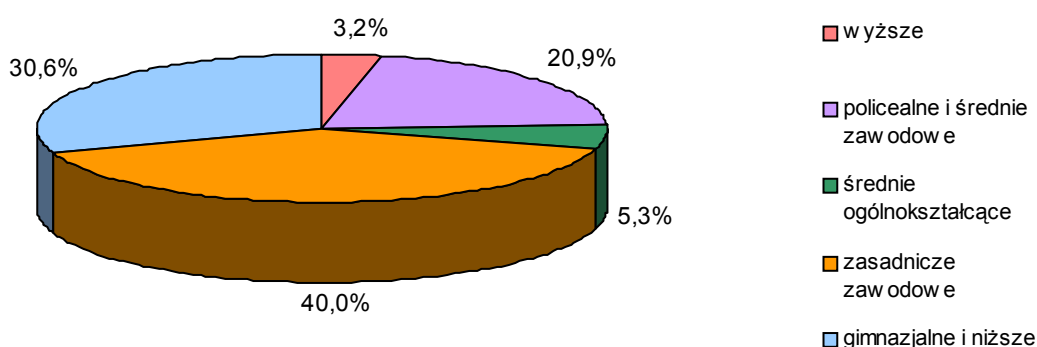


Odsetek bezrobotnych według wieku – dane na koniec grudnia 2002 r.

Z analizy struktury wykształcenia wynika, że największy odsetek bezrobotnych, bo aż 40% stanowią osoby z wykształceniem zasadniczym zawodowym. Kolejna grupa to bezrobotni bez zawodu, posiadający wykształcenie gimnazjalne i niższe – stanowią oni 30,6% ogółu bezrobotnych. Najmniej liczna grupa bezrobotnych to osoby z wykształceniem wyższym – 3,2%, jednak w porównaniu z grudniem 2001 roku odsetek tej grupy wzrósł o 0,6%. Bez zmian pozostał odsetek bezrobotnych z wykształceniem średnim ogólnokształcącym oraz gimnazjalnym i niższym, natomiast spadł odsetek osób mających wykształcenie policealne i średnie zawodowe a także zasadnicze zawodowe (każdy o 0,3%).

WYKSZTAŁCENIE	2001	2002	SPADEK/WZROST
wyższe	2,6%	3,2%	+0,6
policealne i średnie zawodowe	21,2%	20,9%	- 0,3
średnie ogólnokształcące	5,3%	5,3%	0,0
zasadnicze zawodowe	40,3%	40,0%	-0,3
gimnazjalne i niższe	30,6%	30,6%	0,0

Odsetek osób bezrobotnych według poziomu wykształcenia – porównanie grudnia 2001 i grudnia 2002r.



Odsetek osób bezrobotnych według poziomu wykształcenia - dane na koniec grudnia 2002 r.

### 3. Informacje o szkolnictwie w województwie wielkopolskim.

Szkoła powinna być ćwiczeniem przed prawdziwym życiem, przed spotkaniem młodych ludzi z rynkiem i konkurencją. Szkoła zawodowa, zasadnicza czy średnia przygotowuje młodego człowieka do zawodu. Z czasem jednak okazuje się, że technologia poszła tak daleko, że nabyte w trakcie nauki umiejętności już żadnemu pracodawcy się nie przydadzą; otoczenie zmienia się w niesłychanym tempie, środowisko zawodowe młodego człowieka będzie w przyszłości zmieniać się jeszcze szybciej w każdej dziedzinie. Świat-

nie wykształcony w wąskiej specjalizacji absolwent będzie temu zmieniającemu się światu nie za bardzo potrzebny. Chyba że będzie elastyczny, dostosuje się do wymagań. Widoczna jest coraz mniejsza zgodność między wyuczoną specjalizacją a przyszłą pracą zawodową. Dotyczy to zwłaszcza szkolnictwa ponadgimnazjalnego.

Wielkopolski rynek edukacyjny stara się wyjść naprzeciw tym oczekiwaniom. By zapewnić wszystkim młodym ludziom dostęp do wiedzy, tworzone są nowe szkoły z doskonale wykształconą kadrami, świetnym zapleczem dydaktycznym, przede wszystkim jednak oferujące szeroką gamę kierunków kształcenia. Dane dotyczące liczby szkół w województwie wielkopolskim w poszczególnych typach przedstawiają się w następujący sposób:

1. Ogólna liczba gimnazjów - 561, w tym

- 20 gimnazjów niepublicznych z uprawnieniami szkół publicznych
- 47 gimnazjów specjalnych,
- 6 gimnazjów dla dorosłych,
- 398 gimnazjów tworzą samodzielną strukturę organizacyjną, pozostałe tworzą strukturę złożoną (przeważnie są częścią zespołów szkół)

2. Liceów ogólnokształcących dla młodzieży -188, w tym:

- 165 liceów publicznych
- 24 liceów niepublicznych

3. Liceów profilowanych - 137

4. Techników - 139

5. Zasadniczych szkół zawodowych - 143

6. Szkół policealnych - 90, w tym 76 niepublicznych

Licea profilowane i technika funkcjonują w złożonych strukturach organizacyjnych (w zespołach szkół). Samodzielną strukturę organizacyjną tworzy 75 liceów ogólnokształcących, pozostałe tworzą strukturę złożoną. Tylko 3 zasadnicze szkoły zawodowe występują w samodzielnej strukturze organizacyjnej, pozostałe tworzą strukturę złożoną.

### Liczba szkół na poziomie powiatów

LP	Nazwa powiatu	gimnazja	Szkoły podstawowe	Licea ogólnokształcące	Licea Profilowane	Technika	Zasadnicze szkoły Zawodowe
1	CHODZIEŻ	7	13	4	1	1	1
2	CZARNKOWSKO-TRZCIANECKI	15	35	5	0	6	5
3	GNIEZNO	23	49	6	7	7	10
4	GOSTYŃ	13	26	4	3	5	6
5	GRODZISK WLKP.	9	20	1	2	2	2
6	JAROCIN	14	31	5	2	1	3
7	KALISZ	21	57	3	4	2	2
8	KALISZ M.	16	25	7	5	6	9
9	KĘPNO	11	34	3	3	2	1
10	KOŁO	17	47	5	4	6	2
11	KONIN	22	82	2	3	1	2
12	KONIN M.	11	12	6	4	5	5
13	KOŚCIAN	15	24	4	2	2	4
14	KROTOSZYN	13	34	3	3	5	4
15	LESZNO	17	25	1	0	0	2
16	LESZNO M.	11	12	6	5	5	5
17	MIĘDZYCHÓD	6	10	2	2	3	1
18	NOWY TOMYŚL	9	31	6	7	3	5
19	OBORNIKI	12	22	2	4	4	3

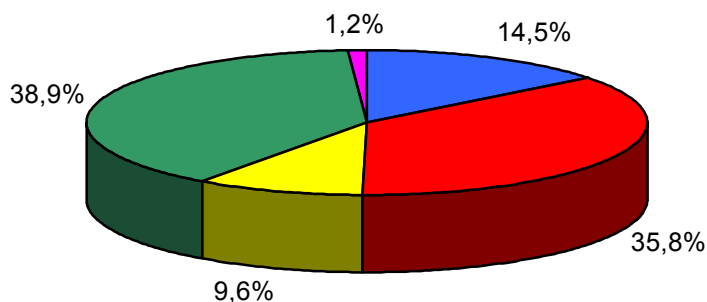
LP	Nazwa powiatu	gimnazja	Szkoły podstawowe	Licea ogólnokształcące	Licea Profilowane	Technika	Zasadnicze szkoły Zawodowe
20	OSTRÓW WLKP.	21	65	5	5	6	6
21	OSTRZESZÓW	10	28	2	3	3	3
22	PIŁA	20	40	13	3	8	6
23	PLESZEW	13	32	3	3	2	3
24	POZNAŃ M.	77	103	45	23	21	21
25	POZNAŃSKI	44	86	12	7	1	7
26	RAWICZ	9	23	4	3	2	4
27	SŁUPCA	11	29	4	2	4	1
28	SZAMOTUŁY	13	30	5	5	5	3
29	ŚREM	8	22	2	3	4	2
30	ŚRODA WLKP.	11	22	3	4	3	2
31	TUREK	13	42	3	3	2	1
32	WĄGROWIEC	12	24	3	4	0	3
33	WOLSZTYN	12	21	1	3	3	3
34	WRZEŚNIA	11	27	2	4	4	3
35	ZŁOTÓW	14	28	6	1	5	3
	Razem:	561	1211	188	137	139	143

### III. Absolwenci na rynku pracy

#### 1. Ogólna sytuacja absolwentów.

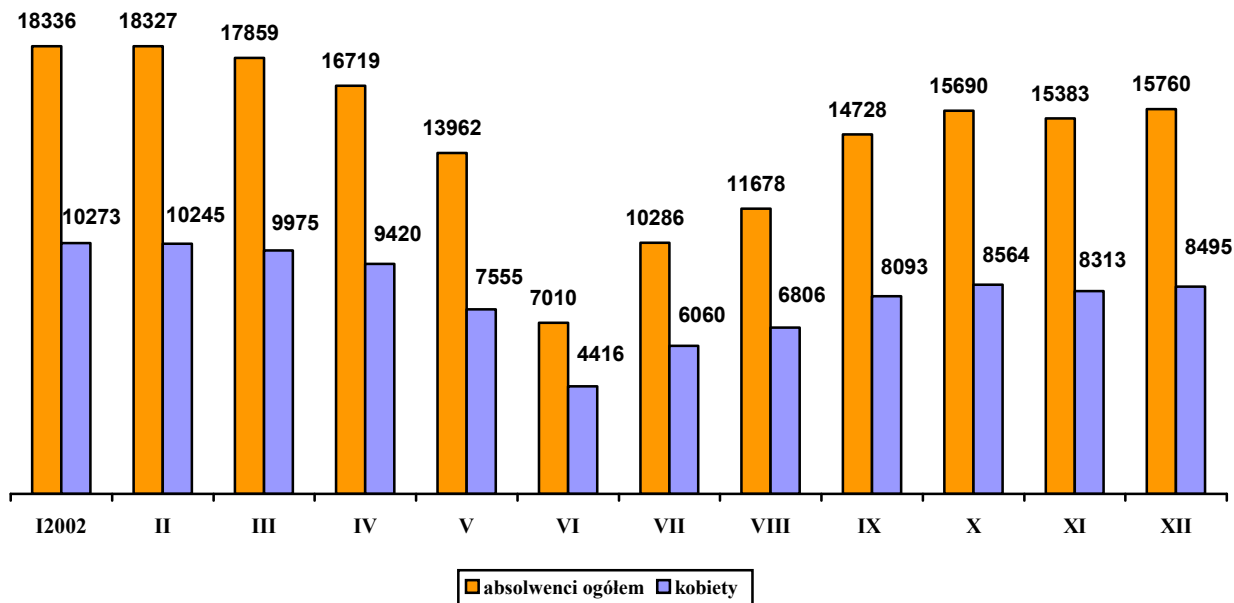
Konieczne jest przedstawienie sytuacji bezrobotnych absolwentów szkół. Ich sytuacja na wielkopolskim rynku pracy na koniec listopada 2002 roku przedstawia się następująco. Z analizy struktury wykształcenia wynika, że największy odsetek bezrobotnych absolwentów, bo aż 39% stanowiły osoby z wykształceniem zasadniczym zawodowym. Kolejna grupa to bezrobotni absolwenci posiadający wykształcenie policealne i średnie zawodowe – stanowią oni 35% ogółu bezrobotnych. Absolwenci szkół wyższych zarejestrowanych w powiatowych urzędach pracy stanowili na koniec listopada 2002 roku 15%. Najmniej liczna grupa bezrobotnych absolwentów to osoby z wykształceniem średnim ogólnokształcącym – 10%, pozostali absolwenci to zaledwie 1%.

Bezrobotni absolwenci, według danych na koniec grudnia 2002 r., stanowili 6,3% ogółu bezrobotnych województwa wielkopolskiego. W końcu grudnia zarejestrowanych było 15 760 absolwentów, tj. o 377 więcej niż w listopadzie, z czego 53,9% stanowiły kobiety (8 495 osób). Wśród bezrobotnych absolwentów największy odsetek stanowiła grupa osób z wykształceniem zasadniczym zawodowym - 38,9% oraz policealnym i średnim zawodowym - 35,8%.



■ Wyższe ■ Policealne i średnie zawodowe ■ Średnie ogólnokształcące ■ Zasadnicze zawodowe ■ Pozostałe

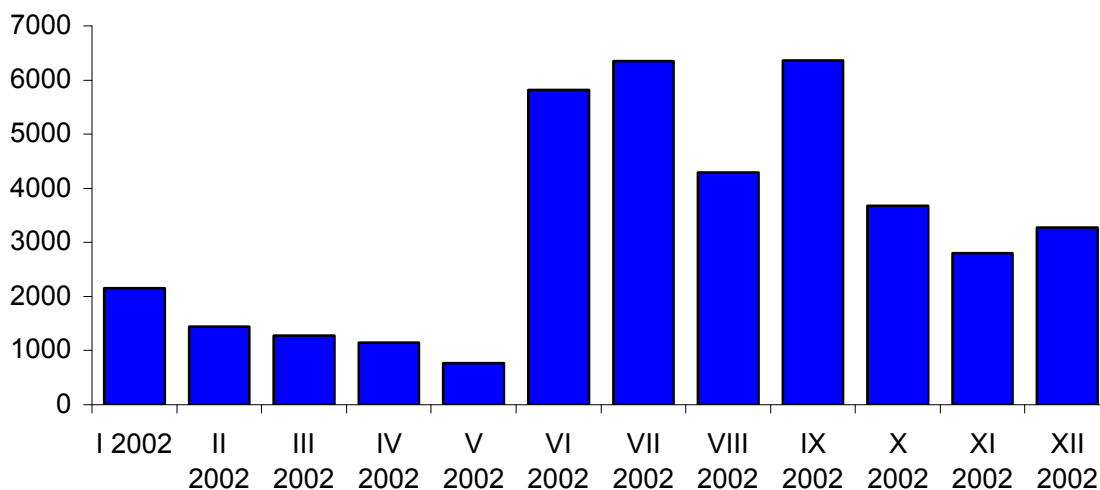
Bezrobotni absolwenci według poziomu wykształcenia stan na koniec grudnia 2002 roku.



Liczba bezrobotnych absolwentów ogółem, w tym kobiet - stan w końcu danego miesiąca 2002 roku

Jeśli chodzi o **napiływ** bezrobotnych absolwentów, można wskazać wyraźne skokowe wahania liczby rejestrujących się w skali roku. Przy stosunkowo niewielkich różnicach w liczbie rejestrujących się w pierwszych 6 miesiącach (a wynikających stąd, iż do końca czerwca trwa rok szkolny i akademicki), zaobserwować można wyraźny jej wzrost w czerwcu i lipcu. W sierpniu liczba ta nieco spada, by osiągnąć najwyższą wartość we wrześniu. Tendencję taką można zaobserwować w ciągu lat 1999-2002. Poniżej zamieszczony jest wykres przedstawiający napływ bezrobotnych absolwentów w poszczególnych miesiącach 2002 roku.





Napływ bezrobotnych absolwentów w poszczególnych miesiącach 2002 roku

Liczba bezrobotnych absolwentów w 2002 roku - w porównaniu z rokiem 2001 - jest mniejsza o 1884 osoby. Zmniejszył się również odsetek absolwentów w liczbie bezrobotnych – w grudniu 2001 r. wynosił 7,4%, a w grudniu 2002 – 6,3%. Biorąc pod uwagę poziom wykształcenia absolwentów, w porównaniu z grudniem 2001 r., zwiększył się aż o 3,8% odsetek bezrobotnych z wykształceniem wyższym, i o 0,3% z wykształceniem średnim, zmalał natomiast udział absolwentów szkół zawodowych.

Wzrost liczby bezrobotnych absolwentów w ciągu roku charakteryzuje się dużym dynamizmem.

Napływ bezrobotnych absolwentów według wykształcenia w poszczególnych miesiącach 2002 roku obrazuje poniższa tabela:

wykształcenie	I	II	III	IV	V	VI	VII	VIII	IX	X	XI	XII
wyższe	332	223	271	315	181	551	1179	776	673	831	673	638
policealne i śr. zaw.	716	483	400	330	239	3729	2465	1699	1786	1076	920	1435
śr. ogóln.	220	152	153	106	71	715	574	528	606	468	282	349
zas. zaw.	840	552	428	371	267	773	2061	1250	3242	1262	891	814
pozostałe	39	38	23	29	6	49	66	39	59	36	37	42
<b>razem</b>	<b>2147</b>	<b>1448</b>	<b>1275</b>	<b>1151</b>	<b>764</b>	<b>5817</b>	<b>6345</b>	<b>4292</b>	<b>6366</b>	<b>3673</b>	<b>2803</b>	<b>3278</b>

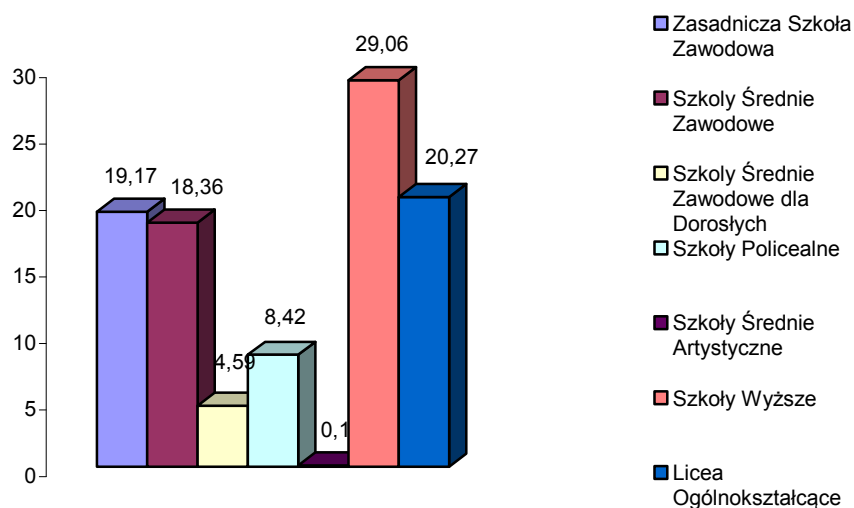
Najwyższy odsetek bezrobotnych absolwentów występuje w powiatach: grodziskim – 10,7%, nowotomyskim – 9,8% i wolsztyńskim – 9,6%. Najmniej absolwentów zarejestrowało się w powiatach: złotowskim – 3,7%, wągrowieckim – 4,2% oraz czarnkowsko-trzcianeckim – 4,8%.

## 2. Sytuacja absolwentów na wielkopolskim rynku pracy.

W opracowaniu sytuacji absolwentów na rynku pracy uwzględniono dane dotyczące różnego typu szkół ponadgimnazjalnych. Liczbę absolwentów ujętą w opracowaniu według rodzaju szkół w roku szkolnym 2001/2002 obrazuje poniższa tabela i wykres.

RODZAJ SZKOŁY	LICZBA ABSOLWENTÓW	W TYM LICZBA Kobiet	PROCENT DO OGÓŁU ABSOLWENTÓW
Zasadnicze Szkoły Zawodowe	17287	6257	19,17
Szkoły Średnie Zawodowe	16554	8426	18,36
Szkoły Średnie Zawodowe dla Dorosłych	4143	1490	4,59
Szkoły Policealne	7598	4606	8,42
Szkoły Średnie Artystyczne	94	69	0,11
Szkoły Wyższe	26205	16986	29,06
Licea Ogólnokształcące	18278	11734	20,27
<b>RAZEM</b>	<b>90159</b>	<b>49568</b>	<b>X</b>

Liczba absolwentów według typu szkoły

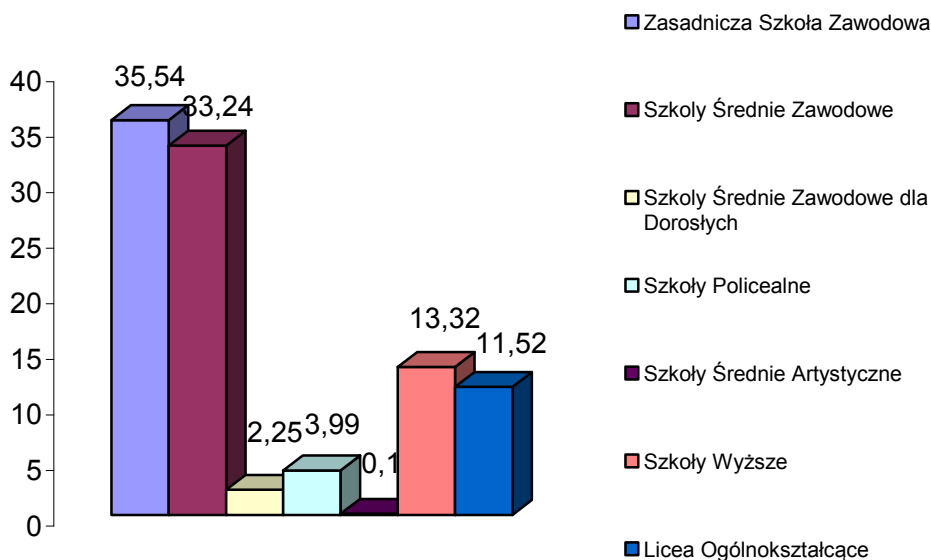


Z przedstawionych danych wynika, iż najliczniejszą grupę stanowią osoby kończące uczelnie wyższe (29,06%) oraz licea ogólnokształcące (20,27%). W minionym 2001 roku w województwie wielkopolskim największą liczbą absolwentów charakteryzowały się zasadnicze szkoły zawodowe a także szkoły wyższe (23,6% i 22,6%). Na dalszych pozycjach w roku 2002 plasują się średnie szkoły zawodowe (18,36%). Nieco mniejszą liczbą charakteryzują się szkoły policealne (8,42%) oraz szkoły średnie dla dorosłych (4,59%). Do najmniej licznych należy grupa absolwentów szkół średnich artystycznych (0,1%).

### 3. Poziom wykształcenia absolwentów a bezrobocie.

Sytuacja na rynku pracy jest niestety bardzo trudna. Ma ona wpływ także na młodych ludzi rozpoczynających swoją karierę zawodową. Ze względu na trudności ze znalezieniem pracy, zarówno subiektywne jak i obiektywne, absolwenci szkół rozpoczynają swoje wejście na rynek pracy od rejestracji w powiatowych urzędach pracy. Ta grupa młodych ludzi stanowi duży odsetek wśród całej grupy.

RODZAJ SZKOŁY	ODSETEK ZAREJESTROWANYCH ABSOLWENTÓW NA 30.XI.2002
Zasadnicze Szkoły Zawodowe	35,54
Szkoły Średnie Zawodowe	33,24
Szkoły Średnie Zawodowe dla Dorosłych	2,25
Szkoły Policealne	3,99
Szkoły Średnie Artystyczne	0,10
Szkoły Wyższe	13,32
Licea Ogólnokształcące	11,52



Odsetek absolwentów zarejestrowanych w powiatowych urzędach pracy na dzień 30.XI.2002 roku według rodzaju szkoły

Według danych z tabeli najwyższy odsetek bezrobotnych jest wśród absolwentów zasadniczych szkół zawodowych (35,54%). Niewiele mniejszą grupą zarejestrowanych

absolwentów cechują się średnie szkoły zawodowe - 33,24%. Absolwenci szkół wyższych pozostający bez pracy stanowią 13,32%. Niższym odsetkiem cechują się licea ogólnokształcące (11,52%). Znacznie mniej zarejestrowanych absolwentów mają szkoły policealne, stanowią oni 3,99%, szkół średnich dla dorosłych - 2,25% i średnich szkół artystycznych - 0,1%.

#### **IV. Rodzaje szkół a sytuacja absolwentów na rynku pracy (z uwzględnieniem kierunków kształcenia).**

##### **1. Licea ogólnokształcące.**

Licea ogólnokształcące są bardzo specyficznymi szkołami. Stanowią łącznik pomiędzy obowiązkowym kształceniem a samodzielnym planowaniem przez absolwenta swojej dalszej ścieżki edukacyjnej. Ukończenie liceum ogólnokształcącego otwiera przed młodymi ludźmi drogę do zdobywania lepszego wykształcenia, doświadczeń życiowych, umiejętności społecznych niezbędnych do poruszania się w dzisiejszej rzeczywistości. Absolwenci tych szkół mają tego świadomość. Wybierając kształcenie w liceum stoją na początku swojej drogi do lepszego wykształcenia i tym samym do atrakcyjnej kariery zawodowej. Jako absolwenci są mało atrakcyjni na wymagającym rynku pracy, mają jednak potencjał możliwy do wykorzystania w przyszłości, pod warunkiem, że zaplanują dalszą naukę. Absolwenci liceów ogólnokształcących stanowią aż 20,27% ogółu absolwentów w Wielkopolsce. Świadczy to o chęci młodych ludzi do dalszego kształcenia. Nie wszyscy absolwenci jednak podejmują dalszą naukę. Rejestrujący się w powiatowych urzędach pracy stanowią 11,52%, są oni mało atrakcyjni na rynku pracy. Posiadają bardzo ogólne wykształcenie, nie mają żadnego przygotowania zawodowego. Zdobyta wiedza nie wyróżnia ich spośród innych poszukujących pracy absolwentów, są więc nieatrakcyjni dla pracodawców. Wejście na rynek pracy mogą ułatwić im skierowania na kursy, szkolenia oraz staże. Korzystając z tej formy przeciwdziałania bezrobociu mają możliwość zdobycia swego pierwszego doświadczenia zawodowego. Z tej właśnie formy absolwenci liceów ogólnokształcących korzystają najczęściej – 33,77%. Mniejszą liczbą absolwentów charakteryzują się skierowania do pracy subsydiowanej i niesubsydiowanej co spowodowane jest brakiem kierunkowego wykształcenia absolwentów. Podnoszenie kwalifikacji i zdobywanie wykształcenia powinno być nadrzędnym celem każdego młodego człowieka opuszczającego mury szkoły i nieposiadającego doświadczenia zawodowego. Im wyższe, mniej ogólne wykształcenie tym większa szansa na znalezienie zatrudnienia przez młodego człowieka.

## **2. Szkoły średnie artystyczne.**

Absolwenci szkół średnich artystycznych nie są liczną grupą w stosunku do absolwentów szkół ponadgimnazjalnych w Wielkopolsce. Także grupa zarejestrowana w powiatowych urzędach pracy jako osoby bezrobotne nie jest zbyt liczna. To zaledwie 19 osób przy 94 kończących szkoły średnie artystyczne. Są to absolwenci dwóch kierunków: wystawiennictwa i kierunku muzyk instrumentalista. Sytuacja taka uwarunkowana jest niewielką liczbą tego typu szkół w województwie wielkopolskim a tym samym znacznie mniejszą liczbą absolwentów niż w przypadku innych szkół ponadgimnazjalnych. Istotny jest także fakt, że młodzi ludzie kończący szkoły o przygotowaniu artystycznym zdają sobie sprawę z konieczności dalszego kształcenia się. Kolejnym krokiem w ich karierze jest podjęcie dalszej nauki na studiach wyższych, zdobywanie szerszej wiedzy. Tylko nieliczni absolwenci kończą na tym etapie swoją edukację, nie mając w zasadzie żadnego przygotowania do wykonywania zawodu. Niepokojący jest fakt, iż znaczną część absolwentów szkół artystycznych pozostających bez pracy stanowią kobiety. One także w dużym stopniu korzystają z aktywnych form przeciwdziałania bezrobociu – 50,0%. Nieco mniej kobiet skierowanych jest do pracy niesubsydiowanej – 21,4%, wysoki odsetek charakteryzuje także skierowania do pracy subsydiowanej – 14,3% oraz na szkolenia i staże – 14,3%. Z aktywnej formy, jaką jest staż lub szkolenie skorzystał tylko jeden mężczyzna, co stanowi 5,26% ogółu bezrobotnych absolwentów szkół średnich artystycznych. Mimo wysokiego odsetka uczestnictwa absolwentów szkół artystycznych w różnych formach przeciwdziałania bezrobociu, ich liczba jest stosunkowo niewielka. Niewielu bowiem pracodawców zainteresowanych jest zatrudnianiem pracowników z wykształceniem artystycznym.

## **3. Zasadnicze szkoły zawodowe.**

Na rynku pracy istotne poza wykształceniem, czyli wiedzą teoretyczną jest doświadczenie zawodowe - wiedza praktyczna. Zdobywanie takich umiejętności gwarantują swym uczniom zasadnicze szkoły zawodowe. Kończący szkołę absolwenci posiadają wykształcenie kierunkowe a także praktykę zawodową w ramach obowiązkowych zajęć szkolnych. Działa to na korzyść absolwenta. Jednak w praktyce nie oznacza to, że absolwenci zasadniczych szkół zawodowych są poszukiwanymi przez pracodawców pracownikami. Po ukończeniu szkoły, młodzi ludzie nie starają się podnosić swych kwalifikacji, nie uczestniczą w uzupełniających kursach zawodowych. Bez takich działań ich pozycja na

wymagającym rynku pracy słabnie. Główną wadą młodych ludzi z wykształceniem zasadniczym zawodowym jest brak umiejętności poruszania się na rynku pracy i znajomości reguł rządzących tym rynkiem. Młodzi ludzie decydując się na wybór kierunku kształcenia nie podejmują przemyślanych decyzji, sugerują się ogólną tendencją wśród rówieśników, radami rodziny. Stąd właśnie tak wielu absolwentów kierunków, które nie gwarantują zdobycia zatrudnienia wszystkim absolwentom. Młodzi ludzie giną w tłumie. Do kierunków z najwyższym odsetkiem bezrobotnych należy kominiarz i optyk mechaniczny – 100%. Ilościowo są to zaledwie 3 osoby, które nie znalazły zatrudnienia po ukończeniu szkoły i zgłosiły się do powiatowego urzędu pracy. Wysoki odsetek zarejestrowanych absolwentów charakteryzuje także kierunek betoniarz zbrojarz, absolwenci ci stanowią 63,64% bezrobotnych tego kierunku. Warto tu także zwrócić uwagę na liczbę zarejestrowanych, jest to 7 osób na 11 kończących kierunek. Wśród kierunków nauczania w zasadniczych szkołach zawodowych są także charakteryzujące się zerowym odsetkiem zarejestrowanych absolwentów. Należą do nich zdun, renowator zabytków architektury, operator urządzeń przemysłu szklarskiego oraz operator maszyn i urządzeń metalurgicznych. Podobnie jak kierunki generujące najwyższy odsetek bezrobotnych tak i w tym przypadku liczba absolwentów po każdym kierunku wynosi zaledwie kilka osób.

Liczbę absolwentów po poszczególnych kierunkach wraz z odsetkiem zarejestrowanych na dzień 30.XI.2002 r. przedstawia tabela.

WYUCZONY ZAWÓD	Absolwenci 2002	w tym kobiety	Absolwenci zarejestrowani jako bezrobotni (stan na 30.11.2002)	w tym kobiety	Odsitek absolwencji zarejestrowanych na 30.XI.2002 r.	Absolwenci skierowani do pracy (nie-subsydiowane ogółem)	w tym kobiety	Absolwenci skierowani do pracy (subsydiowane ogółem)	w tym kobiety	Absolwenci skierowani na staże i szkolenia	w tym kobiety
1	2	3	4	5	6	7	8	9	10	11	12
BETONIARZ ZBROJARZ	11	0	7	0	63,64	0	0	0	0	1	0
BIELIŻNIARZ	1	1	0	0	0,00	0	0	0	0	0	0
BLACHARZ	392	0	128	0	32,65	4	0	7	0	7	0
CIEŚLA	28	0	3	0	10,71	1	0	1	0	0	0
CUKIERNICY I CIASTKARZE	673	332	266	145	39,52	22	12	42	20	14	10
DEKARZ	20	0	4	0	20,00	1	0	2	0	0	0
DRUKARZ	95	2	26	0	27,37	0	0	1	0	2	0
ELEKTRYCY*	1 183	1	461	1	38,97	43	2	50	1	49	0
w tym: Elektromechanik pojazdów samochodowych	314	0	77	0	24,52	9	1	14	1	7	0
FOTOGRAF	65	46	22	16	33,85	1	1	1	1	0	0
FRYZJER	790	749	280	263	35,44	27	23	25	23	28	21
INTROLIGATOR	33	17	19	6	57,58	2	0	3	0	2	0
KALETNIK	53	40	4	3	7,55	0	0	4	3	1	0
KAMIENIARZ	5	0	1	0	20,00	0	0	0	0	0	0
KELNER	263	155	77	53	29,28	7	2	10	2	9	4
KOMINIARZ	1	0	1	0	100,00	0	0	0	0	0	0
KOWAL	5	0	0	0	0,00	0	0	0	0	0	0
KRAWIEC	684	672	277	269	40,50	29	29	52	52	36	36
KUCHARZ	1 517	786	647	378	42,65	53	31	58	29	86	50
KUŚNIERZ	1	0	0	0	0,00	0	0	0	0	0	0
LAKIERNICY	235	0	113	0	48,09	4	0	10	2	11	1
MALARZ	346	0	179	0	51,73	13	0	9	0	17	0
MECHANIK POJAZDÓW SAMOCHODOWYCH	2 092	0	810	0	38,72	80	0	73	0	93	0
MECHANIK PRECYZYJNY*	124	0	29	0	23,39	5	0	4	0	4	0

w tym: Optyk - mechanik	2	0	2	0	100,00	0	0	0	0	0	0	0	1	0
w tym: Zegarmistrz	2	0	0	0	0,00	0	0	0	0	0	0	0	0	0
<b>MECHANIK-MONTER MASZYN I URZĄDZEŃ*</b>	466	0	118	0	25,32	0	12	0	12	0	0	16	0	0
w tym: Mechanik - operator pojazdów i maszyn rolniczych	268	0	68	0	25,37	0	5	0	6	0	0	12	0	0
w tym: Monter-instalator urządzeń technicznych w budownictwie wiejskim	7	0	0	0	0,00	0	0	0	0	0	0	0	0	0
<b>MONTER BUDOWNICTWA WODNEGO</b>	1	0	0	0	0,00	0	0	0	0	0	0	0	0	0
<b>MONTER ELEKTRONIK*</b>	201	0	67	0	33,33	0	5	0	12	0	0	11	0	0
<b>MONTER INSTALACJI BUDOWLANYCH</b>	24	0	2	0	8,33	0	0	0	0	0	0	0	0	0
<b>MONTER KONSTRUKCJI BUDOWLANYCH</b>	2	0	0	0	0,00	0	0	0	0	0	0	0	0	0
<b>MONTER SIECI I URZĄDZEŃ TELEKOMUNIKACYJNYCH</b>	111	1	14	1	12,61	1	1	0	1	0	0	3	0	0
<b>MONTER SIECI KOMUNALNYCH</b>	4	0	1	0	25,00	0	0	0	0	0	0	0	0	0
<b>MONTERZY INSTALACJI I URZĄDZEŃ SANITARNYCH*</b>	360	0	89	0	24,72	0	9	0	17	0	0	17	0	0
<b>MURARZ</b>	393	0	133	0	33,84	0	10	0	37	0	0	24	0	0
<b>OBUWNIK</b>	4	0	2	0	50,00	0	0	0	1	0	0	0	0	0
<b>OGRODNIK</b>	98	33	13	2	13,27	0	0	0	1	0	0	0	0	0
<b>OPERATOR MASZYN I URZĄDZEŃ DO OBRÓBKI PLASTYCZNEJ</b>	5	5	1	1	20,00	1	1	1	0	0	0	0	0	0
<b>OPERATOR MASZYN I URZĄDZEŃ METALURGICZNYCH</b>	4	0	0	0	0,00	0	0	0	2	0	0	1	0	0
<b>OPERATOR MASZYN I URZĄDZEŃ ODLEWNICZYCH</b>	18	0	11	0	61,11	0	0	0	0	0	0	1	0	0



OPERATOR OBRABIA- REK SKRAWAJĄCYCH DO METALI	140	0	38	0	27,14	8	0	8	0	0	2	0
OPERATOR URZĄDZEŃ PRZEMYSŁU SZKLAR- SKIEGO	2	0	0	0	0,00	0	0	0	0	0	0	0
OPERATOR URZĄDZEŃ PRZEMYSŁU SPO- ŻYWCZEGO	30	13	17	6	56,67	6	0	9	2	0	0	0
OPERATOR URZĄDZEŃ PRZEMYSŁU CHEMICZ- NEGO	22	0	13	0	59,09	0	0	0	0	0	0	0
PIEKARZ	624	21	288	16	46,15	19	3	57	1	27	3	0
POSADZKARZ	31	0	14	0	45,16	0	0	0	0	0	0	0
PRACOWNICY PRZE- TWÓRSTWA MIĘSA	221	2	80	1	36,20	5	0	20	0	12	0	0
RENOWATOR ZABYT- KÓW ARCHITEKTURY	1	0	0	0	0,00	0	0	0	0	0	0	0
ROLNIK	108	31	18	3	16,67	0	0	0	0	2	1	0
SPRZEDAWCA	3 711	3 317	1 628	1 466	43,87	188	169	252	232	231	208	0
STOLARZE	1 175	3	474	2	40,34	50	0	104	0	49	0	0
ŚLUSARZ	551	4	233	2	42,29	35	0	48	1	39	3	0
TAPICER	286	1	111	0	38,81	8	0	41	0	10	0	0
TECHNOLOG ROBÓT WYKOŃCZENIOWYCH W BUDOWNICTWIE	38	0	1	0	2,63	1	0	2	0	0	0	0
ZDOBNIK SZKŁA	30	25	7	6	23,33	1	1	8	8	0	0	0
ZDUN	3	0	0	0	0,00	0	0	0	0	0	0	0
ZŁOTNIK-JUBILER	6	0	1	0	16,67	0	0	0	0	0	0	0
<b>SUMA:</b>	<b>17 287</b>	<b>6 257</b>	<b>6 705</b>	<b>2 617</b>	<b>38,79</b>	<b>650</b>	<b>273</b>	<b>984</b>	<b>377</b>	<b>801</b>	<b>333</b>	<b>0</b>

#### **4. Szkoły wyższe.**

Na terenie województwa wielkopolskiego funkcjonuje kilkadziesiąt uczelni wyższych. Gwarantują one swoim studentom i absolwentom wykształcenie na najwyższym poziomie. Starają się kształcić nie tylko w zakresie wiedzy teoretycznej ale także praktycznej. Niestety ukończenie studiów i zdobycie wyższego wykształcenia nie gwarantuje konkurencyjnej pozycji na rynku pracy i zdobycia zatrudnienia. Coraz większa liczba osób z wyższym wykształceniem rejestruje się w powiatowych urzędach pracy. Spośród szkół wyższych z terenu Wielkopolski największym odsetkiem zarejestrowanych absolwentów charakteryzuje się Akademia Rolnicza w Poznaniu 35,73 %. Na kolejnej pozycji znajduje się Państwowa Wyższa Szkoła Zawodowa w Koninie 32,70% oraz Państwowa Wyższa Szkoła Zawodowa w Lesznie 29,35%. Natomiast najmniejszą liczbą zarejestrowanych absolwentów charakteryzuje się Akademia Medyczna w Poznaniu, stanowią oni 2,58%. Mała liczba rejestrujących się młodych ludzi to absolwenci Wielkopolskiej Wyższej Szkoły Humanistyczno – Ekonomicznej w Jarocinie - 3,87% i Wyższej Szkoły Handlu i Rachunkowości - 3,92%. Mimo, iż liczba bezrobotnych absolwentów szkół wyższych rośnie, nadal jest to najmniej liczna grupa wśród bezrobotnych. Przyczyn takiej sytuacji może być kilka. Jedną z nich jest większa mobilność młodych ludzi legitymujących się wyższym wykształceniem, bardziej wszechstronna wiedza niż wiedza absolwentów innych szkół ponadgimnazjalnych, a także większa możliwość doksztalcania się, co tym samym zwiększa szanse na rynku pracy. Dzięki temu absolwenci uczelni wyższych częściej znajdują zatrudnienie, są bardziej przedsiębiorczy. Ich lepsza orientacja na rynku pracy jest niezwykle przydatna w sytuacji trudnej walki o zdobycie zatrudnienia.

NAZWA UCZELNI	Absolwenci 2002	w tym kobiety	Absolwenci zarejestrowani jako bezro- botni (stan na 30.11.2002)	Odsetek zareje- strowanych absolwentów na 30.XI.2002 (4:2)	w tym kobiety	Odsetek zarejestrowa- nych kobiet na 30.XI.2002 (6:3)
1	2	3	4	5	6	7
Akademia Ekonomiczna	4 290	2 813	238	5,55	179	6,36
Akademia Medyczna	620	449	16	2,58	13	2,90
Akademia Muzyczna	92	53	4	4,35	0	0,00
Akademia Rolnicza	1 083	592	387	35,73	248	41,89
Akademia Sztuk Pięknych	149	88	14	9,40	8	9,09
Akademia Wychowania Fizycznego	885	466	76	8,59	45	9,66
Państwowa Wyższa Szkoła Zawodowa w Koninie	370	287	121	32,70	93	32,40
Państwowa Wyższa Szkoła Zawodowa w Lesznie	92	53	27	29,35	18	33,96
Politechnika Poznańska	2 336	619	425	18,19	145	23,42
Uniwersytet im. Adama Mickiewicza	7 347	5 431	640	8,71	452	8,32
Wielkopolska Wyższa Szkoła Humanistyczno - Ekonomiczna w Jarocinie	981	687	38	3,87	31	4,51
Wyższa Szkoła Bankowa	1 182	850	94	7,95	69	8,12
Wyższa Szkoła Biznesu w Pile	470	328	33	7,02	22	6,71
Wyższa Szkoła Handlu i Rachunkowości	153	129	6	3,92	2	1,55
Wyższa Szkoła Handlu i Usług	171	116	12	7,02	11	9,48
Wyższa Szkoła Hotelarstwa i Gastro- nomii	483	333	29	6,00	24	7,21
Wyższa Szkoła Komunikacji i Zarzą- dzania	1 355	774	83	6,13	54	6,98
Wyższa Szkoła Marketingu i Zarządza- nia w Lesznie	410	278	62	15,12	46	16,55
Wyższa Szkoła Nauk Humanistycznych i Dziennikarstwa	850	555	64	7,53	47	8,47
Wyższa Szkoła Umiejętności Społecznych	374	230	39	10,43	26	11,30
Wyższa Szkoła Zarządzania i Bankowości	2 512	1 855	115	4,58	69	3,72
<b>WOJEWÓDZTWO WIELKOPOLSKIE</b>	<b>26 205</b>	<b>16 986</b>	<b>2 523</b>	<b>9,63</b>	<b>1 602</b>	<b>9,43</b>

Szkoły wyższe w województwie Wielkopolskim kształcą młodych ludzi na 96 kierunkach. Absolwenci zaledwie 19 kierunków nie zgłosili się do powiatowych urzędów pracy w celu rejestracji. To stosunkowo niewielka liczba kierunków. Wśród nich znalazła się stomatologia, arabistyka, filologie: fińska, klasyczna i polska, rosyjsko – angielska, rosyjsko – ukraińska, szwedzka, włoska, informatyka i ekonometria, japonistyka, język angielski, francuski, niemiecki, komunikacja i zarządzanie zasobami informacji, lekarski, pielęgniarstwo a także wokalistyka i wzornictwo.

Najwyższym odsetkiem zarejestrowanych absolwentów na dzień 30.XI.2002 roku, charakteryzuje się dyrygentura (100%), procent ten jest tak wysoki ponieważ kierunek ten ukończyła tylko jedna osoba, która zarejestrowała się w urzędzie pracy, a także automatyka i robotyka (85,71%), gdzie na 21 absolwentów aż 18 zarejestrowało się jako bezrobotni. Odsetek absolwentów pozostających bez pracy po pozostałych kierunkach waha się od 0,79% wśród absolwentów teologii i filologii angielskiej, do 44,76% po kierunku rolnictwo. Wyróżnienie udziału poszczególnych uczelni nie jest w tym przypadku konieczne, odsetek zarejestrowanych po danym kierunku, nie jest bowiem uzależniony od konkretnej szkoły wyższej.

Kierunki w szkolnictwie wyższym wraz z odsetkiem absolwentów zarejestrowanych w powiatowych urzędach pracy na dzień 30.XI.2002 roku.

Kierunek	Absolwenci 2002	w tym kobiety	Absolwenci zarejestrowani jako bezrobotni (stan na 30.11.2002)	w tym kobiety	Odsetek bezrobotnych ogółem
zarządzanie i marketing*	7482	4719	490	316	6,55%
finanse i bankowość	1902	1409	129	93	6,78%
ekonomia	877	669	115	95	13,11%
politologia	1473	915	109	64	7,40%
pedagogika	1635	1442	98	85	5,99%
administracja	2125	1512	76	60	3,58%
prawo	554	272	72	39	13,00%
mechanika i budowa maszyn	280	10	70	11	25,00%
ochrona środowiska	286	197	69	51	24,13%
rolnictwo	143	81	64	43	44,76%
historia	220	109	62	36	28,18%
turystyka i rekreacja	400	299	61	45	15,25%
wychowanie fizyczne	631	264	60	33	9,51%
zootechnika	151	106	59	45	39,07%
inżynieria środowiska	138	59	56	28	40,58%
elektrotechnika	325	8	52	5	16,00%

technologia żywności i żywienie człowieka	126	85	50	30	39,68%
budownictwo	287	67	48	21	16,72%
filologia polska	407	376	42	38	10,32%
stosunki międzynarodowe	496	360	41	31	8,27%
praca socjalna	94	76	36	33	38,30%
technologia chemiczna	125	84	35	25	28,00%
transport	114	10	32	6	28,07%
ogrodnictwo	89	49	31	21	34,83%
towaroznawstwo	111	71	28	20	25,23%
fizyka	196	78	28	11	14,29%
biologia	318	273	27	22	8,49%
informatyka	387	54	27	5	6,98%
socjologia	197	150	25	20	12,69%
biotechnologia	107	75	24	19	22,43%
geografia	139	89	24	16	17,27%
edukacja wczesnoszkolna	52	49	23	19	44,23%
matematyka	128	100	23	17	17,97%
psychologia	179	156	23	17	12,85%
chemia	132	106	22	19	16,67%
leśnictwo	92	27	21	7	22,83%
architektura i urbanistyka	84	52	20	9	23,81%
automatyka i robotyka	21	0	18	0	85,71%
technika rolnicza i leśna	67	18	18	11	26,87%
elektrotechnika i telekomunikacja	81	4	17	2	20,99%
dziennikarstwo i komunikacja społeczna	38	23	16	9	42,11%
technologia drewna	97	12	15	6	15,46%
edukacja artystyczna	211	143	13	9	6,16%
pedagogika specjalna	332	315	13	10	3,92%
fizjoterapia	145	101	12	8	8,28%
kulturoznawstwo	145	116	12	11	8,28%
filologia romańska	49	47	11	11	22,45%
gospodarka regionalna	38	25	10	7	26,32%
gospodarka przestrzenna	150	85	9	5	6,00%
geologia	39	14	8	5	20,51%
analitka medyczna	28	24	7	7	25,00%
filologia rosyjska	40	34	6	6	15,00%
filozofia	60	34	6	2	10,00%
filologia germańska	100	93	6	5	6,00%
farmacja	122	102	5	4	4,10%
archeologia	13	5	4	1	30,77%
malarstwo	14	9	4	2	28,57%
inżynieria materiałowa	16	7	4	2	25,00%
etnologia	18	13	4	3	22,22%
zdrowie publiczne	75	65	4	2	5,33%
architektura wnętrz	15	11	3	3	20,00%
językoznawstwo i informacja naukowa	37	34	3	3	8,11%
historia sztuki	10	6	2	2	20,00%
grafika	17	11	2	1	11,76%
filologia hiszpańska	22	20	2	1	9,09%
Instrumentalistyka	36	13	2	0	5,56%
lingwistyka stosowana	49	41	2	2	4,08%
hotelarstwo i gastronomia	244	154	2	2	0,82%

filologia angielska	252	216	2	1	0,79%
teologia	252	118	2	1	0,79%
dyrygentura	1	0	1	0	100,00%
muzykologia	3	2	1	0	33,33%
rzeźba	5	4	1	0	20,00%
filologia klasyczna	9	8	1	1	11,11%
Kompozycja i teoria muzyki	11	10	1	0	9,09%
filologia duńska	17	12	1	1	5,88%
filologia bułgarska	19	17	1	1	5,26%
stomatologia	82	50	0	0	0,00%
arabistyka	6	6	0	0	0,00%
filologia fińska	3	2	0	0	0,00%
filologia klasyczna i polska	3	2	0	0	0,00%
filologia rosyjsko-angielska	12	12	0	0	0,00%
filologia rosyjsko-ukraińska	7	4	0	0	0,00%
filologia szwedzka	9	8	0	0	0,00%
filologia włoska	18	17	0	0	0,00%
informatyka i ekonometria	33	5	0	0	0,00%
japonistyka	11	7	0	0	0,00%
język angielski	100	76	0	0	0,00%
język francuski	26	21	0	0	0,00%
język niemiecki	79	60	0	0	0,00%
komunikacja i zarządzanie zasobami informacji	60	56	0	0	0,00%
lekarski	230	127	0	0	0,00%
pielęgniarstwo	83	81	0	0	0,00%
realizacja obrazu filmowego, tv i fotografia	43	17	0	0	0,00%
Wokalistyka	3	2	0	0	0,00%
wzornictwo	17	9	0	0	0,00%

## 5. Szkoły średnie zawodowe

Szkoły średnie zawodowe są obok zasadniczych szkół zawodowych placówkami kształcącymi największą liczbę absolwentów z praktycznym przygotowaniem do zawodu. Różnica w kształceniu polega na bardziej rozbudowanym programie nauczania, a także na dłuższym czasie kształcenia. Ponadto absolwenci kończący średnią szkołę zawodową uzyskują tytuł technika. Do szkół średnich zawodowych należy zaliczyć technika, licea techniczne, szkoły rolnicze, leśne oraz zespoły szkół, w skład których wchodzi poszczególne placówki. Ze względu na duże zróżnicowanie rodzaju szkół w kategorii tej występuje bardzo wiele kierunków kształcenia. Największą ofertę edukacyjną zapewniają zespoły szkół oferujące szeroką gamę kierunków.

Młodzi ludzie mogą wybierać profile bardziej ogólne lub zdobywać wiedzę w zakresie wąskiej specjalizacji. Uzależnione jest to od profilu działalności szkoły i zapotrzebowania na dany zawód. Szkoły starają się przygotowywać ofertę edukacyjną uwzględniając sytuację na rynku pracy a także zainteresowanie młodzieży danym kierunkiem i możliwościami szkoły w zakresie nauczania. Niestety coraz większa rzesza młodych absolwentów

zasila szeregi bezrobotnych. Podobnie jak absolwentom pozostałych szkół brak im rozeznania na rynku pracy, umiejętności poruszania się i zdobywania doświadczenia zawodowego. Rejestracja w powiatowych urzędach pracy nie rozwiąże jednak tego problemu za nich. Wybór szkoły i kierunku powinien być przez młodych ludzi przemyślany, skonsultowany z doradcami zawodowymi w celu określenia predyspozycji młodego człowieka i jego szans na rynku pracy po ukończeniu szkoły.

## **V. Podział administracyjny – według powiatów i subregionów.**

W województwie Wielkopolskim znajduje się 31 powiatów. Każdy z nich charakteryzuje się zróżnicowanymi możliwościami dla młodych ludzi. Istotna jest zarówno oferta edukacyjna jak i możliwość pełnego uczestnictwa na rynku pracy absolwentów różnego rodzaju szkół ponadgimnazjalnych. Największą liczbę absolwentów w województwie ma powiat poznański. Powiat ten zdecydowanie lepiej radzi sobie z taką sytuacją niż inne powiaty w województwie. Sytuacja taka może być spowodowana wieloma czynnikami. Regiony z większą liczbą mieszkańców bądź lepiej radzą sobie z ograniczaniem zjawiska bezrobocia wśród absolwentów, bądź oferują większe możliwości dla młodych ludzi na lokalnych rynkach pracy. Zależy to także od działań samych zainteresowanych czyli absolwentów. W powiecie poznańskim

Określenie liczby absolwentów oraz absolwentów zarejestrowanych w powiatowych urzędach pracy w województwie wielkopolskim nie ukazuje rozmiaru tego zjawiska w poszczególnych powiatach. Ma to jednak fundamentalne znaczenie przy przygotowywaniu oferty edukacyjnej dla młodych ludzi. Pozwala także zaobserwować jak przedstawia się liczba absolwentów zarejestrowanych w urzędach pracy po ukończeniu poszczególnych rodzajów szkół. Da to możliwość wpłynięcia na działania szkół w zakresie przygotowywania młodych ludzi do wejścia na rynek pracy i umiejętnego poruszania się na nim. Istotne jest także określenie działań pomocowych dla absolwentów szkół ponadgimnazjalnych na poziomie subregionów. Powiaty są zróżnicowane także pod względem liczby osób skierowanych do pracy subsydiowanej oraz niesubsydiowanej. Także liczba skierowań na staże i szkolenia jest różna w każdym z subregionów. Podjęcie działań na poziomie województwa powinno pociągać za sobą przede wszystkim działania na poziomie subregionów i powiatów. Widoczne będą wówczas efekty współpracy co niewątpliwie jest korzyścią dla absolwentów.

Absolwenci szkół wyższych według podziału administracyjnego na powiaty.

Subregion	Powiat	Absolwenci zarejestrowani jako bezrobotni (stan na 30.11.2002)	w tym kobiety	Absolwenci skierowani do pracy (niesubsydiowane ogółem)	w tym kobiety	Absolwenci skierowani do pracy (subsydiowane ogółem)	w tym kobiety	Absolwenci skierowani na staże i szkolenia	w tym kobiety
	JAROCIŃSKI	31	17	25	17	10	8	18	9
	KALISKI	85	61	23	18	28	18	31	24
	KĘPIŃSKI	8	6	1	0	0	0	4	4
	KROTOSZYŃSKI	40	26	3	3	2	2	19	13
	OSTROWSKI	61	41	15	12	3	2	14	10
	OSTRZESZOWSKI	13	8	1	0	1	1	2	2
	PLESZEWSKI	90	59	7	4	24	18	21	16
<b>KALISKI</b>	<b>SUMA:</b>	<b>328</b>	<b>218</b>	<b>75</b>	<b>54</b>	<b>68</b>	<b>49</b>	<b>109</b>	<b>78</b>
	KOLSKI	81	48	17	10	0	0	18	9
	KONIŃSKI	123	85	69	45	27	16	78	59
	SŁUPECKI	26	18	6	5	7	6	9	3
	TURECKI	48	34	2	2	12	12	20	11
<b>KONIŃSKI</b>	<b>SUMA:</b>	<b>278</b>	<b>185</b>	<b>94</b>	<b>62</b>	<b>46</b>	<b>34</b>	<b>125</b>	<b>82</b>
	GOSTYŃSKI	64	47	18	12	6	4	25	19
	KOŚCIAŃSKI	41	25	14	10	18	13	40	33
	LESZCZYŃSKI	94	61	20	13	7	4	40	26
	LESZCZYŃSKI	38	28	12	7	7	6	4	0
	LESZCZYŃSKI	24	17	1	0	1	1	7	7
<b>LESZCZYŃSKI</b>	<b>SUMA:</b>	<b>261</b>	<b>178</b>	<b>65</b>	<b>42</b>	<b>39</b>	<b>28</b>	<b>116</b>	<b>85</b>
	CHODZIESKI	21	14	7	5	4	3	14	8
	CZARNKOWSKO-TRZCIANECKI	24	16	3	2	9	7	14	9
	PILSKI	42	18	4	0	6	3	36	25
	PILSKI	45	28	7	6	5	5	21	14
	WĄGROWIECKI	18	13	2	1	4	3	8	6
<b>PILSKI</b>	<b>SUMA:</b>	<b>150</b>	<b>89</b>	<b>23</b>	<b>14</b>	<b>28</b>	<b>21</b>	<b>93</b>	<b>62</b>
	GNIEZŃSKI	156	96	26	16	19	12	47	38
	GRODZISKI	6	3	0	0	0	0	6	5
	MIĘDZYCHODZKI	17	10	2	2	1	1	5	4
	NOWOTOMYSKI	25	18	12	4	0	0	2	1
	OBORNICKI	21	14	23	9	3	3	22	13
	POZNAŃSKI	1088	669	198	119	63	29	219	165
	POZNAŃSKI	76	48	8	7	7	5	26	21
	POZNAŃSKI	25	17	0	0	0	0	14	11
	POZNAŃSKI	28	19	2	0	0	0	12	4
	WRZESIŃSKI	64	38	4	3	3	2	13	9
<b>POZNAŃSKI</b>	<b>SUMA:</b>	<b>1506</b>	<b>932</b>	<b>275</b>	<b>160</b>	<b>96</b>	<b>52</b>	<b>366</b>	<b>271</b>
<b>WOJEWÓDZTWO WIELKOPOLSKIE</b>	<b>SUMA:</b>	<b>2523</b>	<b>1602</b>	<b>532</b>	<b>332</b>	<b>277</b>	<b>184</b>	<b>809</b>	<b>578</b>



Liczba absolwentów liceów ogólnokształcących w poszczególnych powiatach i subregionach.

Subregion	Powiat	Absolwenci zarejestrowani na 30.XI.2002 r.	W tym kobiety	Absolwenci skierowani do pracy nieobjętej ogółem	Absolwenci skierowani do pracy niesubsydowanej kobiety	Absolwenci skierowani do pracy subsydowanej ogółem	Absolwenci skierowani do pracy subsydowanej kobiety	Absolwenci skierowani na staże i szkolenia	W tym kobiety
	KALISKI	43	34	24	18	8	6	17	9
	KALISKI	69	47	6	5	27	15	21	14
	KALISKI	53	45	4	4	4	4	15	13
	KALISKI	105	87	9	9	8	5	49	43
	KALISKI	97	82	12	10	18	15	42	35
	KALISKI	57	42	4	3	2	2	23	18
	KALISKI	67	48	1	1	3	1	25	19
<b>KALISKI</b>	<b>SUMA:</b>	<b>491</b>	<b>385</b>	<b>60</b>	<b>50</b>	<b>70</b>	<b>48</b>	<b>192</b>	<b>151</b>
	KONINSKI	42	34	3	2	0	0	16	15
	KONINSKI	71	48	20	12	15	9	35	27
	KONINSKI	34	19	2	1	0	0	12	11
	KONINSKI	55	33	4	2	8	6	26	19
<b>KONINSKI</b>	<b>SUMA:</b>	<b>202</b>	<b>134</b>	<b>29</b>	<b>17</b>	<b>23</b>	<b>15</b>	<b>89</b>	<b>72</b>
	LESZCZYŃSKI	112	81	7	5	5	3	30	24
	LESZCZYŃSKI	23	17	2	0	4	3	15	11
	LESZCZYŃSKI	112	81	14	10	7	4	12	10
	LESZCZYŃSKI	87	66	8	7	7	7	16	8
	LESZCZYŃSKI	61	42	8	5	3	1	15	13
<b>LESZCZYŃSKI</b>	<b>SUMA:</b>	<b>395</b>	<b>287</b>	<b>39</b>	<b>27</b>	<b>26</b>	<b>18</b>	<b>88</b>	<b>66</b>
	PILSKI	10	7	0	0	2	0	17	16
	PILSKI	38	34	8	4	10	8	21	19
	PILSKI	62	53	2	2	12	10	20	19
	PILSKI	108	74	17	12	7	3	58	51
	PILSKI	34	27	1	1	0	0	5	5
<b>PILSKI</b>	<b>SUMA:</b>	<b>252</b>	<b>195</b>	<b>28</b>	<b>19</b>	<b>31</b>	<b>21</b>	<b>121</b>	<b>110</b>
	POZNAŃSKI	153	112	15	10	21	12	46	33
	POZNAŃSKI	19	11	1	1	0	0	32	24
	POZNAŃSKI	19	17	1	1	2	2	5	4
	POZNAŃSKI	43	32	6	6	1	1	6	5
	POZNAŃSKI	28	21	9	9	0	0	29	22
	POZNAŃSKI	421	337	42	35	3	3	52	47
	POZNAŃSKI	45	28	3	2	9	7	11	10
	POZNAŃSKI	24	22	0	0	0	0	17	17
	POZNAŃSKI	40	26	5	2	0	0	36	26

POZNAŃSKI	WRZESIŃSKI	50	35	1	1	2	1	13	9
<b>SUMA:</b>	<b>SUMA:</b>	<b>842</b>	<b>641</b>	<b>83</b>	<b>67</b>	<b>38</b>	<b>26</b>	<b>247</b>	<b>197</b>
WOJEWÓDZTWO WIELKOPOLSKIE		2182	1642	239	180	188	128	737	596

Liczba absolwentów szkół policealnych w poszczególnych powiatach i subregionach.

SUBREGION	POWIAT	ZAREJESTROWANI ABSOLWENCI NA 30 LISTOPADA	W TYM KOBIET	ABSOLWENCI SKIEROWANI DO PRACOWNIOWANE OGÓŁEM	ABSOLWENCI SKIEROWANI DO PRACOWNIOWANE OGÓŁEM	ABSOLWENCI SKIEROWANI DO PRACOWNIOWANE OGÓŁEM	ABSOLWENCI SKIEROWANI DO PRACOWNIOWANE OGÓŁEM	ABSOLWENCI SKIEROWANI DO PRACOWNIOWANE OGÓŁEM	W TYM KOBIET
KALISKI	JAROCIŃSKI	14	10	1	3	1	3	1	1
KALISKI	KALISKI	11	5	4	6	3	5	6	6
KALISKI	KEPIŃSKI	21	15	5	1	5	1	4	3
KALISKI	KROTOSZYŃSKI	23	19	4	4	4	4	10	9
KALISKI	OSTROWSKI	16	10	7	13	7	11	6	5
KALISKI	OSTRZESZOWSKI	8	7	1	1	1	0	3	3
KALISKI	PLESZEWSKI	16	12	0	5	0	4	3	3
<b>KALISKI</b>	<b>SUMA:</b>	<b>109</b>	<b>78</b>	<b>22</b>	<b>33</b>	<b>21</b>	<b>28</b>	<b>33</b>	<b>30</b>
KONIŃSKI	KOLSKI	29	15	5	0	4	0	3	3
KONIŃSKI	KONIŃSKI	38	35	25	13	23	11	16	14
KONIŃSKI	SŁUPECKI	12	9	1	1	1	1	1	0
KONIŃSKI	TURECKI	8	5	0	1	0	1	1	1
<b>KONIŃSKI</b>	<b>SUMA:</b>	<b>87</b>	<b>64</b>	<b>31</b>	<b>15</b>	<b>28</b>	<b>13</b>	<b>21</b>	<b>18</b>
LESZCZYŃSKI	GOSTYŃSKI	11	5	5	1	2	1	3	1
LESZCZYŃSKI	KOŚCIANSKI	13	12	0	4	0	4	8	8
LESZCZYŃSKI	LESZCZYŃSKI	14	11	2	1	1	1	1	0
LESZCZYŃSKI	RAWICKI	9	7	2	0	1	0	1	0
LESZCZYŃSKI	WOLSZTYŃSKI	34	25	3	0	3	0	11	10
<b>LESZCZYŃSKI</b>	<b>SUMA:</b>	<b>81</b>	<b>60</b>	<b>12</b>	<b>6</b>	<b>7</b>	<b>6</b>	<b>24</b>	<b>19</b>

PILSKI		5	5	0	0	2	0	0	0
PILSKI	CHODZIESKI								
PILSKI	CZARNKOWSKO -TRZCIANECKI	9	4	1	0	4	0	2	3
PILSKI	PILSKI	8	6	0	0	1	0	0	1
PILSKI	WAGROWIECKI	15	10	7	7	2	1	3	1
PILSKI	ZLOTOWSKI	11	8	0	0	3	2	4	2
<b>PILSKI</b>	<b>SUMA:</b>	<b>48</b>	<b>33</b>	<b>8</b>	<b>7</b>	<b>12</b>	<b>7</b>	<b>14</b>	<b>7</b>
POZNAŃSKI	GNIĘŻNIŃSKI	93	67	12	6	5	3	17	16
POZNAŃSKI	GRODZISKI	5	4	0	0	0	0	4	4
POZNAŃSKI	MIĘDZYCHODZKI	8	0	5	1	1	0	0	2
POZNAŃSKI	NOWOTOMYSKI	19	17	2	1	0	0	9	6
POZNAŃSKI	OBORNICKI	8	7	18	12	3	3	34	25
POZNAŃSKI	POZNAŃSKI	225	148	39	29	5	5	28	21
POZNAŃSKI	SZAMOTULSKI	41	28	3	3	0	0	17	14
POZNAŃSKI	ŚREMSKI	13	12	1	1	1	1	5	5
POZNAŃSKI	ŚREDZKI	5	3	1	1	0	0	6	5
POZNAŃSKI	WRZESIŃSKI	15	11	0	0	0	0	6	4
<b>POZNAŃSKI</b>	<b>SUMA:</b>	<b>432</b>	<b>297</b>	<b>81</b>	<b>54</b>	<b>15</b>	<b>12</b>	<b>126</b>	<b>102</b>
<b>WOJEWÓDZTWO WIELKOPOLSKIE</b>	<b>SUMA:</b>	<b>757</b>	<b>532</b>	<b>154</b>	<b>117</b>	<b>81</b>	<b>66</b>	<b>218</b>	<b>176</b>

Liczba absolwentów zasadniczych szkół zawodowych w poszczególnych powiatach.

SUBREGION	POWIAT	Absolwenci 2001/2002	w tym kobiety	Absolwenci zarejestrowani jako bezrobotni (stan na 30.11.2002)	w tym kobiety	Absolwenci skierowani do pracy (niesubsydiowane ogółem)	w tym kobiety	Absolwenci skierowani do pracy (subsydiowane ogółem)	w tym kobiety	Absolwenci skierowani na staże i szkolenia	w tym kobiety
KALISKI	JAROCIŃSKI	431	200	164	73	14	11	38	19	12	4
KALISKI	KALISKI	1 229	378	166	62	16	5	52	23	24	5
KALISKI	KĘPIŃSKI	304	97	140	59	14	5	21	4	6	4
KALISKI	KROTOSZYŃSKI	540	185	278	109	4	2	48	24	56	7
KALISKI	OSTROWSKI	785	284	236	77	16	6	28	12	29	11
KALISKI	OSTRZESZOWSKI	221	80	104	36	6	2	16	4	7	5
KALISKI	PLESZEWSKI	441	145	230	81	4	2	42	17	8	5
<b>KALISKI</b>		<b>3 951</b>	<b>1 369</b>	<b>1 318</b>	<b>497</b>	<b>74</b>	<b>33</b>	<b>245</b>	<b>103</b>	<b>142</b>	<b>41</b>
KONIŃSKI	KOLSKI	641	238	251	116	18	10	1	0	68	37
KONIŃSKI	KONIŃSKI	948	336	390	144	91	43	87	40	53	23
KONIŃSKI	SŁUPECKI	282	90	138	44	6	2	4	2	17	12
KONIŃSKI	TURECKI	571	215	216	82	29	3	104	31	71	29
<b>KONIŃSKI</b>		<b>2 442</b>	<b>879</b>	<b>995</b>	<b>386</b>	<b>144</b>	<b>58</b>	<b>196</b>	<b>73</b>	<b>209</b>	<b>101</b>
LESZCZYŃSKI	GOSTYŃSKI	463	164	327	118	39	13	20	4	76	40
LESZCZYŃSKI	KOŚCIAŃSKI	377	123	129	49	9	3	36	18	37	3
LESZCZYŃSKI	LESZCZYŃSKI	529	186	283	93	26	8	41	16	26	8

LESZCZYŃSKI	RAWICKI	322	118	189	76	23	6	39	11	3	2
LESZCZYŃSKI	WOLSZTYŃSKI	450	173	267	110	32	15	18	11	2	2
<b>LESZCZYŃSKI</b>		<b>2 141</b>	<b>764</b>	<b>1 195</b>	<b>446</b>	<b>129</b>	<b>45</b>	<b>154</b>	<b>60</b>	<b>144</b>	<b>55</b>
PILSKI	CHODZIESKI	474	139	126	46	3	1	52	14	12	5
PILSKI	CZARNK.-TRZC.	452	166	158	73	5	2	63	17	9	3
PILSKI	PILSKI	627	246	187	77	10	6	33	14	24	10
PILSKI	WĄGROWIECKI	319	124	235	94	45	24	69	21	38	15
PILSKI	ZŁOTOWSKI	386	146	173	75	23	11	20	10	7	4
<b>PILSKI</b>		<b>2 258</b>	<b>821</b>	<b>879</b>	<b>365</b>	<b>86</b>	<b>44</b>	<b>237</b>	<b>76</b>	<b>90</b>	<b>37</b>
POZNAŃSKI	GNIĘŹNIEŃSKI	887	354	369	180	23	8	22	10	29	9
POZNAŃSKI	GRODZISKI	373	135	151	51	6	2	11	4	74	40
POZNAŃSKI	MIĘDZYCHODZKI	133	49	70	33	2	2	4	4	0	0
POZNAŃSKI	NOWOTOMYSKI	557	209	234	96	53	17	21	4	12	4
POZNAŃSKI	OBORNICKI	307	106	125	46	38	14	4	4	3	2
POZNAŃSKI	POZNAŃSKI	2 784	915	700	258	68	34	39	14	25	6
POZNAŃSKI	SZAMOTULSKI	493	223	241	99	16	8	27	14	9	5
POZNAŃSKI	ŚREDZKI	252	129	120	42	0	0	2	0	25	15
POZNAŃSKI	ŚREMSKI	391	187	153	73	6	6	8	8	42	21
POZNAŃSKI	WRZEŚŃSKI	318	117	178	68	6	3	14	3	1	1
<b>POZNAŃSKI</b>		<b>6 495</b>	<b>2 424</b>	<b>2 341</b>	<b>946</b>	<b>218</b>	<b>94</b>	<b>152</b>	<b>65</b>	<b>220</b>	<b>103</b>
<b>WOJEWÓDZTWO WIELKOPOLSKIE:</b>		<b>17 287</b>	<b>6 257</b>	<b>6 728</b>	<b>2 640</b>	<b>651</b>	<b>274</b>	<b>984</b>	<b>377</b>	<b>805</b>	<b>337</b>

## **VI. Programy ułatwiające absolwentom wejście na rynek pracy.**

Rynek pracy ciągle się rozwija, jego wymagania stają się coraz większe, dlatego bardzo ważną rzeczą jest, aby młodzi ludzie poszukujący pracy mieli jak najszerszy dostęp do informacji tak, aby młodzi ludzie opuszczający szkołę, uczelnię potrafili się na tym rynku znaleźć i zaistnieć. Po zakończeniu nauki pojawia się przed nim pytanie o przyszłość i rozwój kariery. Każdy „świeżo upieczony” absolwent marzy o dobrej i atrakcyjnej pracy. Bywa jednak, że na jej poszukiwanie jest zupełnie nieprzygotowany. Poruszanie się po rynku pracy to bardzo trudna sztuka, każdy krok powinien być dokładnie przemyślany, bowiem może on przybliżyć młodego człowieka do sukcesu lub skierować w stronę porażki. Dlatego należy położyć szczególny nacisk na odpowiednie przygotowanie kandydata do poruszania się na rynku pracy i ułatwić mu czynne uczestnictwo w nim. Dotyczy to zarówno przygotowania dokumentów aplikacyjnych a także umiejętności zaprezentowania się przed potencjalnym pracodawcą. Od absolwentów wymaga się doskonałej wiedzy teoretycznej, ale także doświadczenia zawodowego. Na przeciw tym oczekiwaniom rynku pracy wychodzą programy ułatwiające absolwentom wejście na rynek pracy. Należą do nich między innymi Program „Pierwsza Praca”, Gminne Centra Informacji, działalność Biur Karier a także Biura Praktyk i Pracy, projekt Wojewódzkiego Urzędu Pracy w Poznaniu pomagający absolwentom szkół zawodowych.

### **1. Program „Pierwsza Praca”.**

Programem, który pomaga absolwentom w wejściu na rynek pracy jest realizowany przez urzędy pracy Rządowy Program Aktywizacji Zawodowej Absolwentów „Pierwsza Praca”. Ma on na celu ułatwienie absolwentom zdobycie pierwszego doświadczenia zawodowego, bez którego trudno dziś zaistnieć na rynku pracy. Niemożność znalezienia zatrudnienia jest głównym zagrożeniem startu zawodowego młodego pokolenia. To bariera blokująca zaspokojenie ich potrzeb i aspiracji. Wojewódzki Urząd pracy w Poznaniu przystąpił do jego realizacji z dniem 1 czerwca 2002 roku. Program ten stanowi integralną część programu społeczno – gospodarczego Rządu na lata 2002 – 2006 z programem „Przede wszystkim przedsiębiorczość” oraz „Infrastruktura – klucz do rozwoju”.

Głównym celem programu „Pierwsza Praca” jest pobudzenie aktywności lokalnej w kreowaniu nowych miejsc pracy oraz umożliwienie absolwentom zdobycia pierwszego doświadczenia zawodowego poprzez objęcie ich usługami aktywizującymi. Adresatami Pro-

gramu są absolwenci szkół ponadgimnazjalnych, policealnych i wyższych – bezrobotni w okresie do upływu 12 miesięcy od dnia ukończenia szkoły.

Program obejmuje działania realizowane na terenie województwa wielkopolskiego w następujących segmentach:

1. „Małe i średnie przedsiębiorstwa”
2. „Samozatrudnienie”
3. „Kształcenie”
4. „Informacja, poradnictwo zawodowe i pośrednictwo pracy”.

Program przewiduje jeszcze jeden segment aktywizacji w postaci „Wolontariatu”, który aktualnie, ze względu na brak uregulowań prawnych, nie jest realizowany.

Program „Pierwsza Praca” stwarza szanse młodym ludziom na zaistnienie na rynku pracy. Do najważniejszych efektów dotychczasowej realizacji Programu można zaliczyć:

1. zdobycie zatrudnienia wskutek objęcia aktywną formą przeciwdziałania bezrobociu;
2. zdobycie zatrudnienia wskutek samodzielnych poszukiwań, przy wykorzystaniu technik i wiadomości uzyskanych na zajęciach organizowanych przez powiatowe urzędy pracy oraz centra informacji i planowania kariery zawodowej;
3. ogólny wzrost świadomości absolwentów, że to od ich aktywności zależy w głównej mierze znalezienie zatrudnienia;
4. podniesienie kwalifikacji zawodowych absolwentów;
5. zdobycie doświadczenia zawodowego, które stało się atutem przy ubieganiu się o następną pracę.

Zauważyć ponadto należy, że podejmowane działania znajdują aprobatę nie tylko ich beneficjentów, ale również głównych partnerów rynku pracy, czyli przedsiębiorców tworzących nowe miejsca pracy.

## **2. Biura Karier.**

Rządowy program aktywizacji zawodowej absolwentów „Pierwsza Praca” za jeden z warunków rozwoju systemu kształcenia w kierunku dostosowania do wymogów rynku pracy, uznał tworzenie przy wyższych uczelniach Biur Promocji Zawodowej Studentów i Absolwentów. Instytucje te, zwane popularnie biurami karier, mają pełnić funkcję łącznika między szkołą wyższą a rynkiem pracy.

Przeznaczone są dla studentów i absolwentów szkół wyższych. Mają oni wysokie kwalifikacje, cechuje ich młodość i dynamizm, nie mają jednak możliwości zdobycia od razu po studiach doświadczenia zawodowego. Mają także zbyt małą wiedzę na temat skutecznego poszukiwania pracy. Istotne staje się wówczas poznanie przyczyn takiej sytuacji. Pomoc absolwentom w takich sytuacjach należy do zadań Biur Karier. Mają one pomagać młodym ludziom w poszukiwaniu pracy, radzeniu sobie na rynku pracy. Pośredniczą także pomiędzy poszukującymi pracy absolwentami i studentami a pracodawcami gotowymi do podjęcia ryzyka i zainwestowania w młodego, pełnego zapału pracownika. Biura Karier z myślą o młodych ludziach poszukujących pracy, organizują także targi pracy, na których pracodawcy oferują dla poszukujących pracy praktyki, staże a także zatrudnienie. Pozwala to na zdobycie doświadczenia i zapoznanie się z propozycjami na rynku pracy. Kolekcjonowanie doświadczeń zwiększa atrakcyjność jako potencjalnego pracownika a tym samym zwiększa szanse na znalezienie zatrudnienia przez młodego człowieka. Dzięki wzrostowi świadomości potrzeby tworzenia biur karier oraz programowi „Pierwsza Praca”, otworzyły się nowe możliwości dla młodych ludzi, którzy dopiero wchodzi na rynek pracy. Perspektywy zdobycia niezbędnej wiedzy i poznania sposobów poruszania się w nowej sytuacji w jakiej znaleźli się absolwenci szkół wyższych są bezcenne.

### **3. Gminne Centra Informacji.**

By ułatwić mieszkańcom z terenów gmin dostęp do informacji na temat rynku pracy i możliwości, jakie oferuje on młodym ludziom, absolwentom szkół, powstał projekt utworzenia Gminnych Centrów Informacji. Pozwolił on wyjść naprzeciw oczekiwaniom młodzieży z tych terenów. Utworzenie Gminnych Centrów Informacji miało za zadanie służyć w głównej mierze realizacji Programu Aktywizacji Zawodowej Absolwentów „Pierwsza Praca”. Centra zostały utworzone w 2002 roku dzięki grantom z Ministerstwa Pracy i Polityki Społecznej.

Utworzenie Gminnych Centrów Informacji na terenie gmin województwa Wielkopolskiego to ogromna szansa zwłaszcza dla mieszkańców terenów wiejskich, gdzie dostęp do doradców zawodowych i fachowego pośrednictwa pracy prowadzonego przez powiatowe urzędy pracy jest znacznie utrudniony. Działalność Gminnych Centrów Informacji jest elementem budowy społeczeństwa informatycznego, posiadającego umiejętność sprawnego posługiwania się elektronicznymi nośnikami informacji i wykorzystywania ich do poruszania się po rynku pracy. Umiejętności te są bowiem niezbędne do funkcjonowania w przyszłej zjednoczonej Europie. Działalność Gminnych Centrów Informacji ma za zadanie po-



budzić przedsiębiorczość i inicjatywę w społeczności lokalnej oraz uświadomić konieczność czynnego uczestnictwa w procesach zachodzących na rynku pracy. Zwłaszcza wśród młodych ludzi wkraczających na ścieżkę kariery zawodowej.

#### **4. Biura Praktyk i Pracy pomagające absolwentom szkół zawodowych – projekt Wojewódzkiego Urzędu Pracy w Poznaniu.**

Celem projektu „Biura Praktyk i Pracy” jest utworzenie w zasadniczych szkołach zawodowych z terenu województwa wielkopolskiego biur zajmujących się pomocą uczniom i absolwentom w wejściu na rynek pracy.

Zgodnie z założeniami reformy oświaty jednym z obowiązków szkoły powinno być włączenie się w proces przygotowania uczniów do roli przyszłych pracowników. W tym celu niezbędne jest przekazywanie uczniom i absolwentom informacji o aktualnych potrzebach lokalnego rynku pracy, stanowiskach pracy właściwych kierunkom nauczania, zawodach pokrewnych do wyuczonych a także kształtowaniu kariery zawodowej.

Według danych na koniec 2002 r. największa liczba absolwentów szkół to osoby z wykształceniem zasadniczym zawodowym – stanowią 38,9% ogółu bezrobotnych absolwentów. Głównymi przyczynami trudności absolwentów szkół zawodowych w znalezieniu zatrudnienia są obok sytuacji gospodarczej kraju także brak ofert pracy w zawodzie wyuczonym, brak praktyki w zawodzie oraz nieznamość zasad rządzących rynkiem pracy.

„Biura Praktyk i Pracy” będą łącznikiem pomiędzy uczniami i absolwentami szkoły zawodowej a pracodawcami. Biura będą funkcjonowały przy szkołach zawodowych. Kadra pracownicza rekrutowana będzie z grona nauczycieli i pedagogów szkolnych. „Biura Praktyk i Pracy” będą realizowały zadania związane z aktywizacją zawodową oraz kształtowaniem ścieżki kariery. Dzięki udziałowi w proponowanych przez Biura formach pomocy młodzi ludzie zdobędą różnorodną praktykę zawodową, podwyższą swoje kwalifikacje i będą lepiej przygotowani do wejścia na rynek pracy.

Pracownicy Biur przeszkoleni przez pracowników Wojewódzkiego Urzędu Pracy w Poznaniu, prowadzić będą rozmowy doradcze z młodymi ludźmi, których celem będzie rozpoznanie umiejętności, wiedzy, zainteresowań stanowiących potencjał rozwoju zawodowego. Elementem rozmów będzie także określanie predyspozycji zawodowych i przygotowanie indywidualnego planu działania przy poszukiwaniu pracy.

W zakresie działalności Biur będzie ścisła współpraca z Wojewódzkim Urzędem Pracy w Poznaniu, przygotowywanie oraz przeprowadzanie zajęć warsztatowych w ma-

łych grupach poświęconych kształtowaniu podstawowych umiejętności ważnych przy poszukiwaniu pracy, takich jak: przygotowanie dokumentów aplikacyjnych, autoprezentacja, uczestnictwo w rozmowie kwalifikacyjnej, komunikacja interpersonalna, planowanie czasu, radzenie sobie ze stresem itp.

W „Biurach Praktyk i Pracy” uczniowie i absolwenci będą korzystać z informatorów o zawodach, praktykach, pracy, wyjazdach zagranicznych, kursach, możliwościach podnoszenia swoich umiejętności zawodowych a także dalszej nauki. Otrzymają także informacje o organizowanych stażach i praktykach oraz ofertach pracy.

## **VII. Wnioski z badań.**

Przeprowadzane badanie miało na celu przedstawić sytuację młodych ludzi, absolwentów szkół ponadgimnazjalnych na wielkopolskim rynku pracy. Istotne było także wskazanie kierunków kształcenia, po których młodzież ma najmniejsze i największe szanse na znalezienie zatrudnienia, otrzymanie atrakcyjnej pracy. To trudne zadanie ze względu na wielość kierunków kształcenia w każdej z kategorii szkół. Istnienie kierunków generujących wyższy odsetek bezrobotnych absolwentów jest niezaprzeczalne. Uwarunkowane jest to sytuacją na rynku pracy, popytem na pracę i podażą.

W związku z sytuacją na rynku pracy i ofertą edukacyjną szkół, należy dążyć do tworzenia jak największej ilości programów aktywizujących dla absolwentów zwłaszcza szkół zawodowych. Należy uświadomić młodych ludzi, że konieczne jest ciągłe przekwalifikowanie się, podnoszenie poziomu wykształcenia. Obowiązkiem każdego uczestnika rynku pracy jest odpowiadanie na jego wyzwania. Najważniejsza jednak jest inicjatywa i chęć samych absolwentów do zwiększania swoich szans na rynku pracy.

Poprawa sytuacji absolwentów na rynku pracy w tym i kolejnych latach wymaga radykalnych zmian w programach kształcenia na wszystkich poziomach systemu oświaty i rozwoju działań kompensacyjnych, adresowanych do absolwentów, umożliwiających im uzupełnianie, poszerzanie lub zmianę kwalifikacji nabytych w systemie oświaty w celu zwiększenia szans na zatrudnienie.

Szkoła musi zajmować się kształtowaniem wśród uczniów i studentów postaw kreatywności i innowacyjności. Dopiero na takim gruncie można rozwijać wiedzę i praktyczne umiejętności w zakresie przedsiębiorczości.

Niezbędne jest także uruchomienie przez szkoły w porozumieniu z pracodawcami programów kształcenia profilowanego. Dotyczy to zwłaszcza szkół ogólnokształcących i

wyższych. Poprzez umiejętne łączenie kształcenia ogólnego i profilowanego nastąpi lepsze przygotowanie młodych ludzi do podejmowania pracy a także do tworzenia własnych firm. Część ogólna (zorientowana teoretycznie) programu nauczania powinna pozostać domeną uczelni (szkoły). Część profilowana (zawodowa) musi być realizowana w porozumieniu z pracodawcami. Tradycyjny model praktyk studenckich nie spełnia oczekiwań; konieczne jest uruchomienie takich form pracy dydaktycznej, łączących studiowanie z intensywnym szkoleniem praktycznym i stażem umożliwiającym zdobywanie doświadczenia praktycznego, które będą zorientowane na szkolenie nowych - rzadkich i poszukiwanych na rynku pracy umiejętności i kwalifikacji zawodowych. W ten sposób szkoły staną się swoistymi inkubatorami przedsiębiorczości. Powinny podejmować realizację projektów, które będą wzorowane na doświadczeniu inkubatorów.

Załącznik nr 1

Zestawienie szkół ponadgimnazjalnych z województwa wielkopolskiego zawierające liczbę absolwentów (absolwentów tym kobiet), liczbę zarejestrowanych absolwentów (absolwentów tym kobiet), odsetek zarejestrowanych absolwentów na dzień 30.XI.2002 r., liczbę skierowanych do pracy subsydiowanej, niesubsydiowanej, skierowanych na szkolenia i staże.

Nazwa i adres szkoły	Rodzaj	Liczba absolwentów 2001/2002	W tym kobiet	Absolwenci zarejestrowani na 30.XI.2002 r. ogółem	W tym kobiety	Odsetek zarejestrowanych absolwentów na 30.XI.2002 r.	Absolwenci skierowani do pracy subsydiowanej ogółem	W tym kobiety	Absolwenci skierowani na staże i szkolenia ogółem	W tym kobiety
Liceum Ogólnokształcące Chodzież ul. Żeromskiego 11	Publiczna	142	96	16	8	11,27	1	1	3	1
Prywatne Liceum Ogólnokształcące 64-800 Chodzież ul. Mickiewicza 3	Niepubliczna	21	10	1	0	4,76	0	0	0	0
Liceum Ogólnokształcące im. Marii Skłodowskiej Curie ul. W. Pola 11 Piła	Publiczna	283	183	12	9	4,24	0	0	3	3
Liceum Ogólnokształcące im. Powstańców Wielkopolskich 62-100 Wągrowiec ul. Klasztorna 17a	Publiczna	204	131	85	64	41,67	11	8	3	1
Liceum Ogólnokształcące im. Janka z Czarnkowa przy Zespole Szkół 64-700 Czarnków ul. Kościuszki 92	Publiczna	193	122	15	13	7,77	4	2	4	3
Liceum Ogólnokształcące 64-980 Trzcianka ul. Żeromskiego 28	Publiczna	125	74	9	9	7,20	1	1	0	0
Liceum Ogólnokształcące im. mjr. H. Sucharskiego 64-761 Krzyż Wlkp. ul. Sienkiewicza 1	Publiczna	68	47	11	11	16,18	2	0	5	4
Liceum Ogólnokształcące w Zespole Szkół im. S. Staszica 64-920 Piła al. Powstańców Wlkp. 18	Publiczna	215	137	28	23	13,02	0	0	4	4

III Liceum Ogólnokształcące w Zespole Szkół Ponadgimnazjalnych nr 2 64-920 Piła ul. Teatralna 1	Publiczna	47	31	13	11	27,66	1	1	1	1	0	6	4
LO im. P. Skargi 64-500 Szamotuły ul. Mickiewicza 9	Publiczna	202	134	29	19	14,36	1	1	9	7	9	8	
Liceum Ogólnokształcące przy Zespole Szkół Zawodowych nr 1 64-510 Wronki ul. Leśna 17	Publiczna	52	41	14	7	26,92	3	2	0	0	1	1	
I Liceum Ogólnokształcące im. Bolesława Chrobrego 62-200 Gniezno ul. Kostrzewskiego 3	Publiczna	272	197	48	33	17,65	12	9	9	5	22	16	
II Liceum Ogólnokształcące im. Dąbrówki 62-200 Gniezno ul. Łubińskiego 3/5	Publiczna	226	144	26	21	11,50	1	0	2	1	13	10	
III Liceum Ogólnokształcące im. J. III Sobieskiego 62-200 Gniezno ul. Sobieskiego 20	Publiczna	108	74	30	22	27,78	0	0	3	2	5	4	
Zespół Szkół Liceum Ogólnokształcące im. Kosmowskiego 62-240 Trzemeszno pl. Kosmowskiego 5	Publiczna	113	82	15	13	13,27	0	0	5	4	5	4	
Liceum Ogólnokształcące ZSR im. D. Chłapowskiego 62-425 Witkowo ul. Warszawska 29	Publiczna	28	18	1	1	3,57	0	0	0	0	0	0	
Liceum Ogólnokształcące im. ppłk. Z. Kiedacza 62-030 Luboń k. Poznania ul. Armii Poznań 27	Publiczna	24	13	5	3	20,83	0	0	0	0	0	0	
Liceum Ogólnokształcące im. Ziemi Gostyńskiej 63-800 Gostyń ul. Wrocławska 10	Publiczna	185	114	28	19	15,14	2	2	4	3	11	7	
Liceum Ogólnokształcące przy ZSOiZ 63-860 Pogorzela ul. Krobska 19	Publiczna	53	39	29	25	54,72	2	2	1	0	7	7	
Liceum Ogólnokształcące przy ZSOiZ Krobica ul. Ogród Ludowy 2	Publiczna	49	33	41	30	83,67	1	1	0	0	5	4	

Liceum Ogólnokształcące przy ZSOiZ 64-010 Krzywiń ul.Chłapowskiego 34	Publiczna	46	28	8	4	17,39	0	0	1	1	1	7	5
Liceum Ogólnokształcące przy ZSR 63-940 Bojanowo ul.Dworcowa 29	Publiczna	28	15	7	5	25,00	2	1	1	1	1	0	0
I Liceum Ogólnokształcące ZSO 64-100 Leszno ul.Kurpińskiego 1	Publiczna	253	164	17	16	6,72	2	1	4	4	4	2	2
II Liceum Ogólnokształcące im.m.Kopernika 64-100 Leszno ul.Prusa 33	Publiczna	179	103	9	5	5,03	0	0	0	0	0	1	1
III Liceum Ogólnokształcące 64-100 Leszno pl.Kościuszki 5	Publiczna	88	63	13	11	14,77	2	2	1	1	1	2	1
IV Liceum Ogólnokształcące 64-100 Leszno ul.Kurpińskiego 2	Publiczna	176	113	43	36	24,43	6	5	1	1	0	6	6
Liceum Ogólnokształcące im.Słowackiego 62-065 Grodzisk Wilkp. ul.3 Maja 7	Publiczna	80	48	13	8	16,25	1	1	0	0	0	22	17
Zespół Szkół Ogólnokształcących Liceum Ogólnokształcące 64-200 Wolsztyn ul.Poniatowskiego 7	Publiczna	236	147	55	40	23,31	7	4	2	1	1	18	14
Liceum Ogólnokształcące im.Kolberga 64-000 Kościan al.Kościuszki 3	Publiczna	255	152	10	7	3,92	1	0	0	0	0	11	8
Liceum Ogólnokształcące Zespół Szkół Ogólnokształcących 64-330 Opalenica ul.Gimnazjalna 1	Publiczna	94	60	13	9	13,83	1	1	0	0	0	3	2
ZG.SS. Siostr Urszulanek Unii Rzymskiej Dom Zakonny-Liceum Ogólnokształcące 61-714 Poznań al.Niepodległości 43	Publiczna	82	82	0	0	0,00	0	0	0	0	0	2	2
Spoleczne Liceum Ogólnokształcące 63-300 Pleszew ul.Poniatowskiego 7	Niepubliczna	10	5	2	1	20,00	0	0	0	0	0	0	0
IV Liceum Ogólnokształcące ul.Wojaka Polskiego 17 63-400 Ostrów Wilkp.	Publiczna	227	192	35	32	15,42	3	3	2	2	2	6	5

Zespół Szkół Zawodowych nr 1 Liceum Ogólnokształcące 63-200 Jarocin ul. Wojska Polskiego 66	Publiczna	51	32	14	11	27,45	3	3	0	0	7	4
Liceum Ogólnokształcące im. T. Kościuszki 63-200 Jarocin ul. T. Kościuszki 31	Publiczna	312	195	27	18	8,65	21	15	8	6	11	5
I Liceum Ogólnokształcące im. A. Asnyka 62-800 Kalisz ul. Grodzka 1	Publiczna	148	88	4	2	2,70	0	0	5	2	0	0
II Liceum Ogólnokształcące im. T. Kościuszki 62-800 Kalisz ul. Szkolna 5	Publiczna	227	145	26	19	11,45	1	1	10	5	9	5
III Liceum Ogólnokształcące im. Mikołaja Kopernika 62-800 Kalisz ul. Kościuszki 10	Publiczna	253	154	10	6	3,95	1	1	2	1	1	1
IV Liceum Ogólnokształcące 62-800 Kalisz ul. Widok 96a	Publiczna	289	168	25	16	8,65	3	2	7	4	3	2
Liceum Ogólnokształcące im. Św. Jana Bosko 62-800 Kalisz ul. Łódzka 10	Niepubliczna	10	1	1	0	10,00	0	0	0	0	0	0
Zespół Szkół Ogólnokształcących im. T. Kościuszki 62-700 Turek ul. Kościuszki 4 Liceum Ogólnokształcące	Publiczna	409	261	51	32	12,47	4	2	7	6	24	18
II LO Zespół Szkół Zawodowych nr 1 63-600 Kępno ul. Sienkiewicza 25	Publiczne	94	62	28	22	29,79	3	3	2	2	11	10
LO im. mjr. H. Sucharskiego 63-600 Kępno ul. Dąbrowskiego 3	Publiczne	121	85	21	20	17,36	1	1	1	1	3	3
Liceum Ogólnokształcące im. M. Skłodowskiej-Curie 63-500 Ostrzeszów ul. Zamkowa 21	Publiczne	148	92	21	20	14,19	1	1	2	2	10	9
II LO im. W. Reymonta 63-400 Ostrów Wlkp. ul. Wrocławska 48	Publiczne	193	134	16	11	8,29	2	2	2	2	19	14
Liceum Ogólnokształcące im. K. Wielkiego 62-600 Koło ul. Blizna 37	publiczna	225	135	29	23	12,89	2	1	0	0	12	11

Liceum Ogólnokształcące przy Zespole Szkół Ponadgimnazjalnych 62-650 Kłoda- wa ul. Mickiewicza 4	publiczna	78	52	8	6	10,26	0	0	0	0	0	4	4
Liceum Ogólnokształcące im. H. Sienkiewicza 62-610 Sompolino ul. Gimnazjalna 2	publiczna	78	61	14	13	17,95	1	0	0	0	0	1	0
I LO Zespół Szkół im. T. Kościuszki 62-500 Konin ul. Mickiewicza 14	publiczna	274	188	12	9	4,38	0	0	0	0	0	7	5
II Liceum Ogólnokształcące 62-510 Konin ul. 11 listopada 7a	publiczna	238	153	25	16	10,50	11	8	6	5	11	9	9
III Liceum Ogólnokształcące 62-500 Konin ul. Szymanowskiego 5	publiczna	120	78	8	6	6,67	4	3	4	2	4	4	4
Liceum Ogólnokształcące im. A. Mickiewicza 62-540 Kleczew pl. Piłsudskiego 13	Publiczna	127	85	14	6	11,02	4	1	4	2	11	8	8
Liceum Ogólnokształcące im. Marszałka J. Piłsudskiego 64-200 Słupca ul. Plac Szkolny 1b	publiczna	225	139	28	14	12,44	2	1	1	0	11	11	11
Liceum Ogólnokształcące 64-030 Śmigiel ul. Mickiewicza 2	Publiczna	55	32	6	5	10,91	1	1	2	1	2	2	2
Liceum Ogólnokształcące im. M. Kopernika 62-041 Puszczykowo ul. Kasprowicza 3	Publiczna	136	71	7	3	5,15	0	0	0	0	2	2	2
Zespół Szkół Liceum Ogólnokształcące im. Powstańców Wlkp. 63-720 Koźmin Wlkp. ul. Borecka 28	Publiczna	97	64	27	20	27,84	2	1	1	1	8	7	7
Liceum Ogólnokształcące im. Kołłątaja 63-700 Krotoszyn ul. Kołłątaja 1	Publiczna	178	126	43	37	24,16	3	3	5	3	23	21	21
Liceum Ogólnokształcące ul. Krotoszyńska 121 Odolanów	Publiczna	38	30	8	7	21,05	2	1	3	2	2	2	2
Spoleczne Liceum Ogólnokształcące 63-200 Jarocin ul. Przemysłowa 1	Publiczna	14	5	1	1	7,14	0	0	0	0	0	0	0



Zespół Szkół Zawodowych nr 1 Liceum Ogólnokształcące 63-700 Krotoszyn ul.Mickiewicza 11	Publiczna	98	67	32	26	32,65	5	5	2	1	18	15
V Liceum Ogólnokształcące Zespół Szkół Technicznych 64-100 Leszno ul.Narutowicza 74a	Publiczna	76	43	25	12	32,89	4	2	2	0	2	2
VI Liceum Ogólnokształcące Zespół Szkół nr 1 64-100 Leszno pl.Metziga 25	Publiczna	25	15	6	4	24,00	0	0	0	0	0	0
Liceum Ogólnokształcące Zespół Szkół Ogólnokształcących 64-140 Włoszakowice ul.Kurpińskiego 30	Publiczna	44	24	12	7	27,27	0	0	1	0	0	0
Liceum Ogólnokształcące im.J.Dąbrowskiego 64-400 Międzychód ul.Sikorskiego 27	Publiczna	113	70	17	15	15,04	1	1	2	2	5	4
Liceum Ogólnokształcące Św.Marii Magdaleny 61-867 Poznań ul.Garbary 24	Publiczna	199	137	1	1	0,50	0	0	0	0	0	0
Liceum Ogólnokształcące Zespół Szkół Ogólnokształcących im.Mikołaja Kopernika 64-300 Nowy Tomysł ul.Tysiąclecia 6	Publiczna	144	106	21	17	14,58	3	3	1	1	5	4
Liceum Ogólnokształcące Zespół Szkół nr 1 64-360 Zbąszyn ul.Powstańców Wilkp. 43	Publiczna	86	63	10	7	11,63	1	1	0	0	3	3
Liceum Ogólnokształcące Zespół Szkół im.E.Szczanieckiej 62-045 Pniewy ul.Wolności 10	Publiczna	110	66	4	3	3,64	1	1	0	0	0	0
Liceum Ogólnokształcące 64-600 Oborniki ul.Mickiewicza 3	Publiczna	193	128	21	19	10,88	6	6	0	0	18	13
Liceum Ogólnokształcące im.Przemysława II 64-610 Rogoźno ul.Wielka Poznańska 61	Publiczna	63	39	11	6	17,46	3	3	0	0	12	10

I Liceum Ogólnokształcące 63-400 Ostrów Wlkp. ul.Gimnazjalna 9	Publiczna	246	173	14	11	5,69	2	2	2	7	6	11	10
Zespół Szkół III Liceum Ogólnokształcące 63-400 Ostrów Wlkp. ul.Wojska Polskiego 17	Publiczna	272	189	36	33	13,24	4	3	3	4	3	11	10
Liceum Ogólnokształcące w Zespole Szkół Zawodowych nr 2 63-500 Ostrzeszów ul.Przemysłowa 7	Publiczna	92	56	35	20	38,04	3	2	2	1	1	13	8
Zespół Szkół Liceum Ogólnokształcące 89-310 Łobzenica ul.Złotowska 15	Publiczna	88	65	18	14	20,45	1	1	1	2	1	4	4
II Liceum Ogólnokształcące Społecznego Towarzystwa Oświatowego 64-920 Piła al.Powstańców Wielkopolskich 83	Niepubliczna	19	11	3	3	15,79	0	0	0	0	0	0	0
Liceum Ogólnokształcące im.Marii Skłodowskiej-Curie 77-400 Złotów ul.Boh.Westerplatte 9	Publiczna	94	62	18	15	19,15	1	1	1	0	0	3	3
Liceum Ogólnokształcące przy Zespole Szkół Budowlanych 64-920 Piła ul.Kilińskiego 16	Publiczna	31	21	5	5	16,13	0	0	0	2	2	1	1
Liceum Ogólnokształcące im.St.Staszica 63-300 Pleszew ul.Poznańska 38	Publiczna	185	134	56	41	30,27	0	0	0	3	1	24	19
Liceum Ogólnokształcące 63-120 Kórnik ul.Poznańska 2	Publiczna	87	57	14	13	16,09	4	2	2	0	0	7	6
I Liceum Ogólnokształcące im.K.Marcinkowskiego 60-809 Poznań ul.Bukowska 16	Publiczna	241	143	3	2	1,24	0	0	0	1	1	0	0
II Liceum Ogólnokształcące im.Generałowej Zamoyskiej i H.Modrzejewskiej 60-766 Poznań ul.Matejki 8/10	Publiczna	209	170	8	8	3,83	0	0	0	0	0	0	0
III Liceum Ogólnokształcące im.M.Kasprzaka 61-658 Poznań ul.Strzelecka 10	Publiczna	167	88	4	4	2,40	0	0	0	0	0	1	1

IV Liceum Ogólnokształcące im. Komisji Edukacji Narodowej 60-592 Poznań ul. Swojska 6	Publiczna	280	164	11	10	3,93	1	1	0	0	0	0	0
IV Prywatne Liceum Ogólnokształcące im. A. Aureliusza 61-341 Poznań ul. Starołęcka 138	Niepubliczna	24	15	1	0	4,17	0	0	0	0	0	0	0
IX Liceum Ogólnokształcące im. K. Libelta 61-658 Poznań ul. Warzywna 24	Publiczna	211	124	5	3	2,37	2	1	0	0	1	1	1
Liceum Ogólnokształcące Ośrodek Szkolno-Wychowawczy dla Dzieci Niewidzących ZSZ 62-005 Owieńska pl. Przemysława 9	Publiczna	11	9	1	0	9,09	0	0	0	0	0	0	0
Liceum Ogólnokształcące im. Powstańców Wlkp. 63-00 Środa Wlkp. ul. Kegla 1a	Publiczna	160	110	21	19	13,13	0	0	0	0	14	14	14
V Liceum Ogólnokształcące im. K. Potockiej 61-501 Poznań ul. Zmartwychwstańców 10	Publiczna	251	169	12	10	4,78	1	1	0	0	1	1	1
VI Liceum Ogólnokształcące im. J. J. Paderewskiego 61-889 Poznań ul. Krakowska 17a	Publiczna	268	186	8	7	2,99	2	2	0	0	1	1	1
VII Liceum Ogólnokształcące im. Dąbrowski 60-544 Poznań ul. Żeromskiego 8/12	Publiczna	217	121	3	3	1,38	0	0	0	0	0	0	0
VIII Liceum Ogólnokształcące im. Mickiewicza 60-262 Poznań ul. Głogowska 92	Publiczna	262	116	2	1	0,76	0	0	0	0	0	0	0
X Liceum Ogólnokształcące im. Przemysława 61-389 Poznań os. Rzeczypospolitej 111	Publiczna	211	125	17	14	8,06	1	0	0	0	7	7	7
XI Liceum Ogólnokształcące im. J. W. Zembruskich 60-304 Poznań ul. Ściegiennego 134	Publiczna	232	145	21	21	9,05	2	2	0	0	2	2	2
XII Liceum Ogólnokształcące im. M. Skłodowskiej-Curie 61-719 Poznań ul. gen. Kutrzeby 8	Publiczna	173	132	15	14	8,67	3	3	0	0	2	2	2

XIII Liceum Ogólnokształcące im. C. Ratajskiego 60-688 Poznań os. J. III Sobieskiego 114	Publiczna	261	169	17	12	6,51	1	1	1	1	1	1	1	1
XIV Liceum Ogólnokształcące im. K. Wielkiego 61-164 Poznań os. Piastowskie 106	Publiczna	199	123	17	16	8,54	2	2	0	0	0	0	2	2
XV Liceum Ogólnokształcące 60-681 Poznań os. Bolesława Chrobrego 121	Publiczna	86	59	3	1	3,49	0	0	0	0	0	0	1	
XVI Liceum Ogólnokształcące 61-323 Poznań ul. Tarnowska 27	Publiczna	119	71	8	7	6,72	0	0	0	0	0	0	1	1
XVII Liceum Ogólnokształcące 61-288 Poznań os. Czecha 59	Publiczna	222	136	30	28	13,51	4	4	0	0	0	0	5	5
XX Liceum Ogólnokształcące 61-699 Poznań os. Wichrowe Wzgórze 111	Publiczna	190	111	18	13	9,47	0	0	0	0	0	0	1	0
XXIV Liceum Ogólnokształcące im. W. Łokietka 61-616 Poznań os. Łokietka 104	Publiczna	195	133	15	13	7,69	4	4	0	0	0	0	0	0
XXV Liceum Ogólnokształcące im. Gen. Zamojskiej 60-655 Poznań ul. Widna 1	Publiczna	129	81	8	5	6,20	1	1	0	0	0	0	0	0
Zespół Szkół Budown. nr 1 XXI Liceum Ogólnokształcące 61-833 Poznań ul. Rybaki 17	Publiczna	140	89	18	16	12,86	2	2	0	0	0	0	2	2
Zespół Szkół Chemicznych XXII Liceum Ogólnokształcące 61-361 Poznań ul. Starołęcka 36	Publiczna	148	111	14	12	9,46	0	0	0	0	0	0	3	3
Zespół Szkół Geod.-Drog. XVIII Liceum Ogólnokształcące 60-365 Poznań ul. Szamotulska 33	Publiczna	117	78	12	7	10,26	1	1	1	1	1	1	1	0
Zespół Szkół Licealno-Techn. XIX Liceum Ogólnokształcące 61-441 Poznań ul. 28 czerwca 56r. 352/360	Publiczna	98	45	8	5	8,16	0	0	0	0	0	0	1	1
Zespół Szkół Mistrz. Sport. Liceum Ogólnokształcące 61-862 Poznań ul. Cegielskiego 1	Publiczna	86	34	5	2	5,81	0	0	0	0	0	0	2	2

Zespół Szkół Odzieżowych im.W.Reymonta XXIII Liceum Ogólnokształcące 61-863 Poznań ul.Kazimierza Wielkiego 17	Publiczna	116	88	17	16	14,66	2	2	0	0	0	5	5
Zespół Szkół Ogólnokształcących i Zawodowych Liceum Ogólnokształcące Bolechowo ul.Obornicka 1 62-005 Owinska	Publiczna	53	31	3	2	5,66	0	0	0	0	0	0	0
Zespół Szkół Ogólnokształcących Liceum Ogólnokształcące 62-020 Swarzędz pl.Niezlomnych 1	Publiczna	85	55	14	10	16,47	0	0	0	0	0	1	1
Zespół Szkół Ogólnokształcących i Zawodowych Liceum Ogólnokształcące 63-930 Jutrosin ul.Wrocławska 39	Publiczna	31	20	7	5	22,58	1	1	0	0	0	2	1
Zespół Szkół Liceum Ogólnokształcące 63-910 Miejska Górka ul.Konopnickiej 3	Publiczna	22	16	11	9	50,00	2	2	3	3	0	0	0
I Liceum Ogólnokształcące 63-900 Rawicz ul.J.Dąbrowskiego 29	Publiczna	161	102	35	27	21,74	2	2	0	0	0	9	5
II Liceum Ogólnokształcące 63-900 Rawicz ul.Grota-Roweckiego 6	Publiczna	55	40	26	19	47,27	2	1	3	3	3	5	2
Liceum Ogólnokształcące 62-300 Września ul.Witkowska 1	Publiczna	225	146	44	31	19,56	0	0	2	1	14	10	10
Prywatna Szkoła Ponadpodstawowa s.c. LO 64-720 Lubasz ul.Chrobrego 33	Niepubliczna	8	0	1	0	12,50	0	0	0	0	0	0	0
ZG.SS. Najśw.Serca Jezusa 62-010 Pobiedziska ul.Klasztorna 12	Niepubliczna	39	34	1	1	2,56	0	0	0	0	0	1	1
Prywatne Liceum Ogólnokształcące 61-406 Poznań ul.Dąbrowskiego 262/280	Niepubliczna	57	27	1	1	1,75	0	0	0	0	0	0	0

Zespół Szkół Ogólnokształcących Liceum Ogólnokształcące im. Gen. J. Wybickiego 63-100 Srem ul. Poznańska 9	Publiczna	229	152	35	23	15,28	1	0	0	0	0	31	22
Prywatne Liceum Ogólnokształcące 62-700 Turek ul. Kolska 2 Towarzystwo Oświatowe LOGO	Niepubliczna	20	7	1	0	5,00	0	0	0	0	0	1	0
Zespół Szkół Zawodowych nr 2 Liceum Ogólnokształcące 62-100 Wągrowiec ul. Kościuszki 49	Publiczna	90	64	10	5	11,11	5	3	2	1	2	2	2
Liceum Ogólnokształcące przy Zespole Szkół Zawodowych nr 2 77-400 Złotów pl. Wolności 1/2	Publiczna	21	14	2	2	9,52	0	0	0	0	2	2	2
Prywatne Liceum Ogólnokształcące dla Dorosłych PIAST 62-200 Gniezno ul. Sienkiewicza 6	Niepubliczna	52	30	3	1	5,77	1	0	0	0	0	0	0
Liceum Ogólnokształcące dla Dorosłych 64-200 Wolsztyn ul. Poniatowskiego 7	Publiczna	23	14	2	0	8,70	0	0	0	0	0	0	0
Liceum Ogólnokształcące dla Dorosłych 62-800 Kalisz ul. Kościuszki 10	Publiczna	76	49	7	7	9,21	1	1	3	3	5	4	4
Liceum Ogólnokształcące im. K. Wielkiego dla Dorosłych Zaoczne 62-600 Koło ul. Blizna 37	publiczna	27	15	3	3	11,11	1	1	0	0	0	0	0
Liceum Ogólnokształcące dla Dorosłych w Zespole Szkół Ogólnokształcących w Ostrowie Wlkp. ul. Wojska Polskiego 17	Publiczna	35	27	1	1	2,86	0	0	0	0	0	0	0
I Liceum Ogólnokształcące dla Dorosłych 60-809 Poznań ul. Bukowska 16	Publiczna	194	102	17	14	8,76	3	2	1	1	1	1	1

II Liceum Ogólnokształcące dla Dorosłych im. Generałowej Zamojskiej i H. Modrzejewskiej 60-766 Poznań ul. Matejki 8/10	Publiczna	160	94	7	5	4,38	1	0	0	0	0	0	0	0
II Liceum Ogólnokształcące dla Dorosłych Zaoczne 61-889 Poznań ul. Krakowska 17a	Publiczna	365	220	15	9	4,11	1	0	0	0	0	0	0	0
II Liceum Ogólnokształcące dla Dorosłych 61-658 Poznań ul. Strzelecka 10	Publiczna	85	67	13	9	15,29	5	4	0	0	0	0	0	0
III Liceum Ogólnokształcące dla Dorosłych 61-389 Poznań os. Rzeczypospolitej 111	Publiczna	79	52	18	15	22,78	1	1	0	0	0	3	2	2
Czarneccy s.c. Prywatne Liceum Ogólnokształcące dla Dorosłych Zaoczne 61-361 Poznań ul. Starołęcka 36	Niepubliczna	57	19	16	9	28,07	2	1	0	0	0	2	1	1
Zespół Szkół Zawodowych im. Gen. Sikorskiego Liceum Ogólnokształcące dla Dorosłych Zaoczne 62-400 Słupca ul. Kopernika 11a	Publiczna	27	17	1	1	3,70	0	0	0	0	0	0	0	0
Zespół Szkół Ogólnokształcących im. T. Kościuszki Liceum Ogólnokształcące dla Dorosłych Wieczorowe 62-700 Turek ul. Kościuszki 4	Publiczna	12	1	5	3	41,67	0	0	1	0	0	0	0	0
LO dla Dorosłych przy ZSZ nr 2 62-300 Września ul. Koszarowa 12	Publiczna	31	14	6	4	19,35	1	1	0	0	0	0	0	0
Liceum Ogólnokształcące dla Pracujących 63-200 Jarocin ul. Kościuszki 31	Publiczna	28	23	6	3	21,43	1	0	0	0	0	1	0	0
Liceum Ogólnokształcące dla Dorosłych Gniezno ul. Sobieskiego 20	Publiczna	141	83	35	24	24,82	1	1	3	0	0	6	3	3
suma:		18278	11734	2182	1642	11,94	239	180	188	128	737	596		

<b>NAZWA I ADRES SZKOŁY</b>	<b>PUB/NIEP</b>	<b>Absolwenci 2002</b>	<b>w tym kobiety</b>	<b>Absolwenci zarejestrowani jako bezrobotni (stan na 30.11.2002)</b>	<b>w tym kobiety</b>	<b>Odsetek absolw-tów zarejestrowanych na 30.XI.2002 r.</b>	<b>Absolwenci skierowani do pracy (nieusydłowane ogółem)</b>	<b>w tym kobiety</b>	<b>Absolwenci skierowani do pracy (subsydowane ogółem)</b>	<b>w tym kobiety</b>	<b>Absolwenci skierowani na staże i szkolenia</b>	<b>w tym kobiety</b>
Centrum Kształcenia Ustawicznego, ZSZ, Konin, ul. Wodna 1	Publiczna	51	49	18	16	35,29	5	5	8	8	5	5
Rolnicze Centrum Kształcenia Ustawicznego, ZSZ, Kościelec, ul. Kościelna 4	Publiczna	39	13	7	1	17,95	0	0	0	0	1	1
Szkoła Zasadnicza przy Liceum Ekonomicznym im. W. i S. Grabskich, Koto, ul. Sienkiewicza 1	Publiczna	34	31	31	29	91,18	5	4	0	0	16	14
Wojewódzki Ośrodek Doskonalenia Zawodowego, ZSZ, Kalisz, ul. Przemysłowa 1	Publiczna	201	67	3	1	1,49	0	0	0	0	0	0
Zasadnicza Szkoła Zawodowa nr 3, Kalisz, ul. Wąska 13	Publiczna	205	68	46	14	22,44	6	1	8	6	6	0
Zasadnicza Szkoła Zawodowa, Buk, ul. Szkolna 12	Publiczna	89	30	33	12	37,08	5	5	3	0	0	0
Zasadnicza Szkoła Zawodowa, Kobylin, ul. Krotoszyńska 49	Publiczna	50	25	36	16	72,00	0	0	0	0	11	0
Zespół Szkół Rolniczych Centrum Kształcenia Praktycznego, ZSZ, Wolsztyn, Powodowo 1	Publiczna	15	0	3	0	20,00	0	0	0	0	0	0
Zespół Szkół Zawodowych nr 1, ZSZ, Jarocin, ul. Wojska Polskiego 66	Publiczna	127	84	45	30	35,43	4	3	14	5	7	4
Zespół Szkół Budowlano-Drzewnych, ZSZ, Poznań, ul. Raszyńska 48	Publiczna	141	0	26	0	18,44	0	0	2	0	0	0



Zespół Szkół Budowlanych, ZSZ, Poznań, ul. Grunwaldzka 152	Publiczna	243	0	70	0	28,81	4	0	1	0	4	0
Zespół Szkół Budowlanych, ZSZ, Al. Stowackiego 33, Ostrów Wlkp.	Publiczna	86	17	27	0	31,40	2	0	3	0	3	0
Zespół Szkół Budowlanych, ZSZ, ul. Grunwaldzka 152, Poznań	Publiczna	140	27	31	4	22,14	6	0	9	2	0	0
Zespół Szkół Budowlanych, ZSZ, Konin, ul. Budowlanych 6	Publiczna	308	115	114	46	37,01	27	15	30	11	18	8
Zespół Szkół Budowlanych, ZSZ, Piła, ul. Kilińskiego 16	Publiczna	52	0	7	0	13,46	0	0	3	0	1	0
Zespół Szkół Budowlanych, ZSZ, Leszno, ul. Niepodległości 32	Publiczna	118	48	68	32	57,63	8	5	13	10	10	5
Zespół Szkół Budowlanych, ZSZ, Kalisz, ul. Skarszewska 13-15	Publiczna	82	0	12	0	14,63	3	0	15	0	2	0
Zespół Szkół Ekonomiczno- Odzieżowych, ZSZ, Gniezno, ul. Chrobrego 23	Publiczna	129	110	68	61	52,71	3	3	1	1	3	2
Zespół Szkół Ekonomicznych Centrum Kształcenia Ustawicz- nego, ZSZ, ul. Legionów 6, Ka- lisz	Publiczna	78	64	25	20	32,05	3	2	12	12	2	2
Zespół Szkół Ekonomicznych im. J. Gniazdowskiego, ZSZ, ul. Partyzancka 29, Ostrów Wlkp.	Publiczna	92	86	44	39	47,83	3	3	7	7	5	4

Zespół Szkół Ekonomicznych im. Komeńskiego, ZSZ, ul. Ponia-towskię 2, Leszno	Publiczna	83	33	53	21	63,86	5	1	6	2	4	2
Zespół Szkół Ekonomicznych, ZSZ, Słupca, ul. Powst. Wlkp. 22	Publiczna	23	17	9	8	39,13	0	0	0	0	3	3
Zespół Szkół Ekonomicznych, ZSZ, Śrem, ul. Wybickiego 2	Publiczna	95	87	34	31	35,79	4	4	0	0	17	14
Zespół Szkół Elektrycznych nr 2, ZSZ, Poznań, ul. Świt 25	Publiczna	40	0	3	0	7,50	0	0	0	0	0	0
Zespół Szkół Gastronomicznych, ZSZ, Poznań, ul. Podkomorska 49	Publiczna	159	45	30	7	18,87	2	1	0	0	0	0
Zespół Szkół Gastronomicznych, ZSZ, Piła, ul. Sikorskiego 73	Publiczna	28	14	8	5	28,57	0	0	0	0	1	1
Zespół Szkół Gastronomicznych, ZSZ, Ostrów Wlkp., ul. Wolności 10	Publiczna	136	79	38	23	27,94	6	2	11	3	7	4
Zespół Szkół Geod.-Drogowych, ZSZ, Poznań, ul. Szamotulska 33	Publiczna	52	0	10	0	19,23	2	0	0	0	1	0
Zespół Szkół Gospodarki Żyw-nościowej, ZSZ, Miasteczko Krajeńskie, Brzostowo	Publiczna	20	11			0,00						

Zespół Szkół Górniczo – Energetycznych, ZSZ, Konin, ul. Kard. Wyszyńskiego 3	Publiczna	227	20	80	10	35,24	19	4	13	2	17	4
Zespół Szkół Handlowych nr 2, ZSZ, Poznań, ul. Łozowa 77	Publiczna	119	95	31	24	26,05	3	3	2	2	0	0
Zespół Szkół Handlowych, ZSZ, Poznań, ul. Śniadeckich 54/58	Publiczna	121	96	37	24	30,58	5	3	1	1	1	0
Zespół Szkół Hutniczych, ZSZ, Konin, ul. Kolska 1	Publiczna	112	29	42	13	37,50	10	6	7	3	5	1
Zespół Szkół im. A. Wodziczki, ZSZ, Mosina, ul. Topolowa 2	Publiczna	163	66	64	19	39,26	4	1	6	4	1	1
Zespół Szkół im. D. Chtapowski, ZSZ, Owińska, Bolechowo, ul. Obornicka 1	Publiczna	106	44	37	18	34,91	4	4	2	1	3	0
Zespół Szkół im. J. Lelewela, ZSZ, Poznań, ul. Różana 17	Publiczna	98	16	36	5	36,73	2	0	3	0	2	0
Zespół Szkół Łączności, ZSZ, Poznań, ul. Przelajowa 4	Publiczna	80	0	7	0	8,75	0	0	0	0	0	0
Zespół Szkół Mechanicznych, ZSZ, Poznań, ul. Świerkowa 8	Publiczna	49	0	10	0	20,41	0	0	0	0	0	0
Zespół Szkół Mechaniki Precyzyjnej, ZSZ, Poznań, ul. Jawornicka 1	Publiczna	35	0	5	0	14,29	1	0	1	0	1	0
Zespół Szkół nr 1, ZSZ, Leszno, Pl. Dr Metziga 25	Publiczna	159	40	97	20	61,01	7	2	15	2	10	0

Zespół Szkół Nr 1, ZSZ, Ostrzeszów, ul. Gen. Sikorskiego 9	Publiczna	173	80	81	36	46,82	5	2	13	4	6	5
Zespół Szkół nr 2, ZSZ, Międzychód, ul. Bol.Chrobrego 13	Publiczna	133	49	69	32	51,88	2	2	4	4	0	0
Zespół Szkół nr 2, ZSZ, Ostrzeszów, ul.Przemysłowa 7	Publiczna	48	0	24	0	50,00	1	0	3	0	1	0
Zespół Szkół Odzieżowych, ZSZ, Leszno, ul.Kurpińskiego 2	Publiczna	29	29	9	9	31,03	0	0	2	2	0	0
Zespół Szkół Odzieżowych, ZSZ, Poznań, ul. Kazimierza Wielkiego 17	Publiczna	50	46	11	11	22,00	0	0	2	2	0	0
Zespół Szkół Ogólnokszt. i Zawodowych, ZSZ, Krzywiń, ul. Czapowskiego 34	Publiczna	54	19	26	7	48,15	0	0	2	1	5	0
Zespół Szkół Ogólnokszt. i Zawodowych, ZSZ, Opatonica, ul. Gimnazjalna 1	Publiczna	69	13	22	5	31,88	4	2	1	0	1	0
Zespół Szkół Ogólnokszt. i Zawodowych, ZSZ, Krobia, ul. Ogród Ludowy 2	Publiczna	126	42	62	18	49,21	5	2	3	0	10	7
Zespół Szkół Ogólnokszt. i Zawodowych, ZSZ, Przygodzice, ul. PTR 6	Publiczna	29	0	5	0	17,24	0	0	0	0	0	0

Zespół Szkół Ogólnokształ. i Zawodowych, ZSZ, Jutrosin, ul. Wrocławska 39	Publiczna	67	19	40	13	59,70	3	0	6	2	0	0
Zespół Szkół Ogólnokształ. i Zawodowych, ZSZ, Pogorzela, ul.Krobska 19	Publiczna	72	19	43	10	59,72	3	0	1	0	9	2
Zespół Szkół Ponadgimnazjalnych nr 3, ZSZ, Krotoszyn, ul.Zdunowska 81	Publiczna	327	98	175	56	53,52	3	1	29	14	36	3
Zespół Szkół Ponadgimnazjalnych, ZSZ, Kłodawa, ul. Mickiewicza 4	Publiczna	117	71	49	30	41,88	6	4	0	0	8	3
Zespół Szkół Ponadgimnazjalnych, ZSZ, Zduny, ul.Strzelecka 8	Publiczna	51	7	4	0	7,84	1	0	0	0	1	0
Zespół Szkół Rolnicze Centrum Kształcenia Ustawicznego, ZSZ, Pleszew, Marszewo	Publiczna	30	0	12	0	40,00	0	0	0	0	1	0
Zespół Szkół Rolnicze Centrum Kształcenia Ustawicznego, ZSZ, Złotów, ul.8 Marca 5	Publiczna	19	10	5	1	26,32	0	0	1	0	0	0
Zespół Szkół Rolniczych im. J. Kasprowicza, ZSZ, Śmigiel, Nie-tążkowo ul. Dudyca 4	Publiczna	129	44	37	12	28,68	5	2	16	5	14	0
Zespół Szkół Rolniczych, ZSZ, Oborniki, Objezierze	Publiczna	11	0	2	0	18,18	0	0	0	0	0	0
Zespół Szkół Rolniczych, ZSZ, Gniezno, ul. Jana III Sobieskiego 20	Publiczna	19	0	2	0	10,53	1	0	0	0	0	0

Zespół Szkół Rolniczych, ZSZ, Środa Wlkp., ul. Kosynierów 2	Publiczna	48	17	23	10	47,92	0	0	1	0	7	5
Zespół Szkół Rolniczych, ZSZ, Opatówek, ul. Parkowa 1	Publiczna	48	11	2	0	4,17	0	0	0	0	0	0
Zespół Szkół Rolniczych, ZSZ, Zagórów, ul. Pyzderska 75	Publiczna	22	0	8	0	36,36	0	0	0	0	0	0
Zespół Szkół Rolniczych, ZSZ, Golańcz, ul. Walki Młodych 35	Publiczna	17	0	2	0	11,76	1	0	1	0	1	0
Zespół Szkół Rolniczych, ZSZ, Krotoszyn, ul. Langiewicza 2	Publiczna	18	1	3	0	16,67	0	0	0	0	1	0
Zespół Szkół Rolniczych, ZSZ, Żychlin, Stare Miasto, ul. Parkowa 2	Publiczna	50	31	19	12	38,00	2	1	6	5	5	4
Zespół Szkół Samochodowych, ZSZ, Kalisz, ul. 3 Maja 18	Publiczna	76	0	15	0	19,74	1	0	2	0	3	0
Zespół Szkół Samochodowych, ZSZ, Poznań, ul. Zamenhofska 142	Publiczna	175	0	37	0	21,14	2	0	0	0	5	0
Zespół Szkół Technicznych w Gospodarce Żywnościowej, ZSZ, Poznań, ul. Gołęńska 9	Publiczna	41	0	6	0	14,63	2	0	0	0	0	0
Zespół Szkół Technicznych, ZSZ, Leszno, ul. Narutowicza 74a	Publiczna	26	0	16	0	61,54	2	0	0	0	0	0

Zespół Szkół Technicznych, ZSZ, Kalisz, ul. Częstochowska 99-105	Publiczna	45	0	6	0	13,33	1	0	1	0	0	0
Zespół Szkół Technicznych, ZSZ, Jastrowie, ul. Kiniewicza 35	Publiczna	23	0			0,00						
Zespół Szkół Technicznych, ZSZ, Ostrów Wlkp., ul.Poznańska 43	Publiczna	60	1	19	1	31,67	1	0	2	0	4	0
Zespół Szkół Transportowych, ZSZ, Ostrów Wlkp., ul.Kantaka 6	Publiczna	31	0	11	0	35,48	0	0	0	0	0	0
Zespół Szkół Włókienniczych, ZSZ, Kalisz, ul. Piskorzewie 6	Publiczna	19	18	7	6	36,84	1	1	0	0	0	0
Zespół Szkół Zawodowych im. F. Ratajczaka, ZSZ, Kościan, ul.Wielichowska 43a	Publiczna	194	60	68	28	35,05	3	1	11	5	20	3
Zespół Szkół Zawodowych im. gen. T. Kutrzeby, ZSZ, Oborniki, ul. ks. Szymańskiego 5	Publiczna	169	62	60	15	35,50	21	9	3	3	3	2
Zespół Szkół Zawodowych im. H. Cegielskiego, ZSZ, Rogoźno, ul.II Armii Wojska Polskiego 1	Publiczna	127	44	63	29	49,61	16	6	1	1	1	1
Zespół Szkół Zawodowych im. M. Kopernika, ZSZ, Konin, al.1 Maja 22	Publiczna	200	92	98	48	49,00	24	10	22	10	3	1

Zespół Szkół Zawodowych im. S. Bobrowskiego, ZSZ, Rawicz, ul. Gen. Hallera 12	Publiczna	196	81	114	48	58,16	15	4	27	9	3	2
Zespół Szkół Zawodowych nr 1, ZSZ, Piła, ul. Ceglana 4	Publiczna	100	0	20	0	20,00	2	0	1	0	2	0
Zespół Szkół Zawodowych nr 1, ZSZ, Złotów, ul. Norwida 10	Publiczna	203	85	109	47	53,69	17	8	13	6	6	3
Zespół Szkół Zawodowych nr 1, ZSZ, Poznań, ul. Św. Floriana 3	Publiczna	109	0	27	0	24,77	5	0	1	0	1	0
Zespół Szkół Zawodowych nr 1, ZSZ, Trzcianka, ul.27-go Stycznia 100	Publiczna	31	0	4	0	12,90	0	0	2	0	1	0
Zespół Szkół Zawodowych nr 1, ZSZ, Wągrowiec, ul.Kcyńska 48	Publiczna	222	53	154	38	69,37	31	11	49	8	23	5
Zespół Szkół Zawodowych nr 1, ZSZ, Kalisz, ul.Rzemieślnicza 6	Publiczna	91	0	14	0	15,38	0	0	1	0	3	0
Zespół Szkół Zawodowych nr 1, ZSZ, Ostrów Wlkp., ul.Wolności 10	Publiczna	64	0	18	0	28,13	0	0	0	0	7	0
Zespół Szkół Zawodowych nr 1, ZSZ, Pleszew, ul.Zielona 3	Publiczna	66	24	31	13	46,97	0	0	7	4	4	3
Zespół Szkół Zawodowych nr 2, ZSZ, Piła, ul. Teatralna 1	Publiczna	309	179	87	56	28,16	7	6	19	9	7	5
Zespół Szkół Zawodowych nr 2, ZSZ, Krotoszyn, pl.Wolności 5	Publiczna	39	34	16	14	41,03	0	0	6	5	3	3



Zespół Szkół Zawodowych nr 2, ZSZ, Gniezno, ul. Cieszkowskie- go 17	Publiczna	185	0	90	0	48,65	6	0	6	0	5	0
Zespół Szkół Zawodowych nr 2, ZSZ, Września, ul. Koszarowa 12	Publiczna	295	117	163	64	55,25	5	2	14	3	2	2
Zespół Szkół Zawodowych Nr 2, ZSZ, Kępno, ul. Przemysłowa 10 C	Publiczna	304	97	139	59	45,72	14	5	21	4	6	4
Zespół Szkół Zawodowych Nr 2, ZSZ, Kalisz, ul. Wodna 11-13	Publiczna	173	102	25	16	14,45	3	2	5	2	4	3
Zespół Szkół Zawodowych nr 2, ZSZ, Wągrowiec, ul. Kościuszki 49	Publiczna	80	71	45	43	56,25	5	5	13	13	8	8
Zespół Szkół Zawodowych nr 2, ZSZ, Wronki, ul. Powst. Wlkp 25	Publiczna	117	45	61	29	52,14	4	2	12	8	2	2
Zespół Szkół Zawodowych nr 2, ZSZ, Pleszew, ul. Poznańska 36	Publiczna	345	121	181	62	52,46	3	2	35	13	3	2
Zespół Szkół Zawodowych Nr 2, ZSZ, Ostrów Wlkp., ul. Wolności 12	Publiczna	186	65	65	18	34,95	3	0	5	2	3	2
Zespół Szkół Zawodowych nr 2, ZSZ, Jarocin, ul. Wrocławska 15	Publiczna	304	116	136	53	44,74	10	8	26	15	11	5

Zespół Szkół Zawodowych nr 3, ZSZ, Poznań, ul. Działyńskich 4/5	Publiczna	355	237	99	64	27,89	12	10	5	4	1	1
Zespół Szkół Zawodowych nr 3, ZSZ, Gniezno, ul. Sienkiewicza 6	Publiczna	297	96	112	33	37,71	8	1	5	0	14	3
Zespół Szkół Zawodowych nr 4, ZSZ, Gniezno, ul. 22 Lipca 106	Publiczna	140	103	85	72	60,71	8	4	10	9	6	4
Zespół Szkół Zawodowych nr 6, ZSZ, Poznań, ul. Różana 17a	Publiczna	142	109	35	30	24,65	3	5	1	1	4	4
Zespół Szkół Zawodowych PKP, ZSZ, Leszno, ul. Kiłńskiego 4	Publiczna	54	16	22	7	40,74	3	0	3	0	2	1
Zespół Szkół Zawodowych Przemysłu Spożywczego, ZSZ, Krajenka, ul. Domańskiego 9	Publiczna	37	17	28	13	75,68	0	0	0	0	0	0
Zespół Szkół Zawodowych, ZSZ, Swarzędz, ul. Podgórna 12												
Zespół Szkół Zawodowych, ZSZ, Nowy Tomyśl, pl. Chopina 14	Publiczna	277	104	85	34	30,69	6	4	7	0	6	1
Zespół Szkół Zawodowych, ZSZ, Wyrzysk, ul. Bydgoska 32	Publiczna	340	147	151	68	44,41	30	14	8	5	8	2
Zespół Szkół Zawodowych, ZSZ, Koto, ul. Kolejowa 11	Publiczna	118	42	37	8	31,36	1	0	8	3	12	4
	Publiczna	451	123	181	56	40,13	8	3	2	0	44	19

Zespół Szkół Zawodowych, ZSZ, Słupca, ul. Kopernika 11a	Publiczna	237	73	128	36	54,01	10	4	4	2	14	9
Zespół Szkół Zawodowych, ZSZ, Śrem, ul. ks. J. Popietuszki 30	Publiczna	259	100	119	53	45,95	2	2	11	10	23	7
Zespół Szkół Zawodowych, ZSZ, Trzemeszno, ul. Mickiewicza 33	Publiczna	117	45	26	16	22,22	0	0	1	1	2	0
Zespół Szkół Zawodowych, ZSZ, Środa Wlkp., ul. Paderewskiego 27	Publiczna	204	112	82	29	40,20	1	1	0	0	10	4
Zespół Szkół Zawodowych, ZSZ, Przemęt, ul. Powstańców Wlkp.1	Publiczna	50	22	28	15	56,00	2	1	0	0	1	1
Zespół Szkół Zawodowych, ZSZ, Krzyż Wlkp., ul. Sikorskiego 15	Publiczna	83	37	28	18	33,73	1	0	6	3	2	2
Zespół Szkół Zawodowych, ZSZ, Śrem, ul. Staszica 3	Publiczna	37	0	21	0	56,76	0	0	0	0	2	0
Zespół Szkół Zawodowych, ZSZ, Gostyń, ul. Tuwima 44	Publiczna	265	103	209	83	78,87	30	11	14	2	58	31
Zespół Szkół Zawodowych, ZSZ, Lisków, ul. Twórców Liskowa 11	Publiczna	79	0	7	0	8,86	1	0	1	0	4	0

Zespół Szkół Zawodowych, ZSZ, Września, ul. Wojska Polskiego 1	Publiczna	23	0	10	0	43,48	0	0	0	0	0	0	0	0
Zespół Szkół Zawodowych, ZSZ, Pniewy, ul. Wolności 10	Publiczna	129	63	29	13	22,48	1	1	1	0	1	1	1	1
Zespół Szkół Zawodowych, ZSZ, Chodzież, ul. Wyszyńskiego 2	Publiczna	474	139	173	61	36,50	8	5	59	15	15	6	6	6
Zespół Szkół Zawodowych, ZSZ, Czarnków, ul. Chodzieska 29	Publiczna	218	81	83	32	38,07	3	1	39	13	1	0	0	0
Zespół Szkół Zawodowych, ZSZ, Szamotuły, ul. Kołtątaja 1	Publiczna	247	115	132	68	53,44	12	4	11	5	6	2	2	2
Zespół Szkół Zawodowych, ZSZ, Odolanów, ul. Krotoszyńska 121	Publiczna	101	36	32	11	31,68	1	1	6	2	1	1	1	1
Zespół Szkół Zawodowych, ZSZ, Wolsztyn, ul. Kusocińskiego 1	Publiczna	385	151	237	92	61,56	31	15	19	12	8	6	6	6
Zespół Szkół Zawodowych, ZSZ, Turek, ul. Milewskiego 3b	Publiczna	571	215	214	82	37,48	28	3	103	31	69	29	29	29
Zespół Szkół Zawodowych, ZSZ, Nowy Tomyśl, ul. Szczanieckiej 1	Publiczna	36	2	8	1	22,22	17	0	12	0	0	0	0	0

Zespół Szkół Zawodowych, ZSZ, Jastrowie, ul. Wojska Polskiego 5	Publiczna	104	34	33	18	31,73	5	3	5	4	1	1
Zespół Szkół Zawodowych, ZSZ, Grodzisk Wlkp., ul. Żwirki i Wigury 2	Publiczna	373	135	125	44	33,51	5	1	9	2	64	34
Zespół Szkół, ZSZ, Wijewo, Brenno, ul. Kościelna 1	Publiczna	60	20	31	10	51,67	1	0	4	2	0	0
Zespół Szkół, ZSZ, Zbąszyń, ul. 17 Stycznia 1920 roku	Publiczna	112	47	42	23	37,50	3	2	2	1	3	2
Zespół Szkół, ZSZ, Miejska Górka, ul. Konopnickiej 3	Publiczna	59	18	31	11	52,54	5	2	6	0	0	0
Zespół Szkół, ZSZ, Trzcianka, ul. W. Sikorskiego 36	Publiczna	120	48	40	19	33,33	1	1	15	2	5	1
Zespół Szkół, ZSZ, Kalisz, ul. Żwirki i Wigury 10	Publiczna	132	48	5	3	3,79	0	0	8	3	0	0
Zespół Szkół, ZSZ, Koźmin Wlkp., ul. Borecka 28	Publiczna	55	20	35	19	63,64	0	0	7	4	2	1
<b>WOJEWÓDZTWO WIELKOPOLSKIE:</b>		<b>17 287</b>	<b>6 257</b>	<b>6 728</b>	<b>2 640</b>	<b>38,92</b>	<b>651</b>	<b>274</b>	<b>984</b>	<b>377</b>	<b>805</b>	<b>337</b>