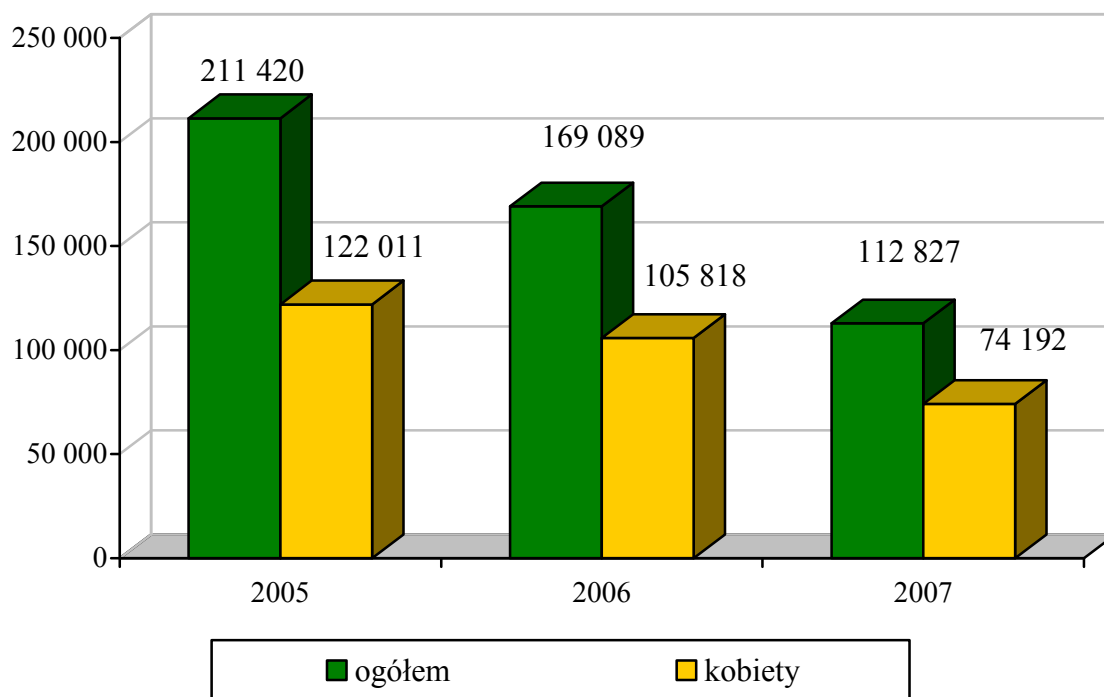


**Tendencje wśród bezrobotnych kobiet na rynku pracy w Wielkopolsce
w latach 2005 – 2007**

Województwo wielkopolskie pod względem najniższej stopy bezrobocia od maja 2007 roku zajmuje pierwsze miejsce w kraju. W grudniu 2007 roku stopa bezrobocia w regionie wyniosła 8,0%, w tym czasie stopa bezrobocia rejestrowanego w Polsce ukształtowała się na poziomie 11,4%.

W ewidencjach powiatowych urzędów pracy w końcu grudnia 2007 roku zarejestrowanych jako bezrobotne było 112 827 osób, w tym 74 192 kobiety. W okresie ostatnich trzech lat liczba bezrobotnych w Wielkopolsce zmniejszyła się o prawie 99 tys. osób. Nadal jednak kobiety są grupą będącą w szczególnie trudnej sytuacji na rynku pracy, a ich udział w ogólnej liczbie osób bezrobotnych jest coraz większy. W grudniu 2007 roku kobiety stanowiły 65,8% bezrobotnych wobec 62,6% w grudniu 2006 roku i 57,7% w grudniu 2005 roku. Tym samym, w strukturze zarejestrowanych bezrobotnych dynamicznie wzrasta odsetek kobiet.

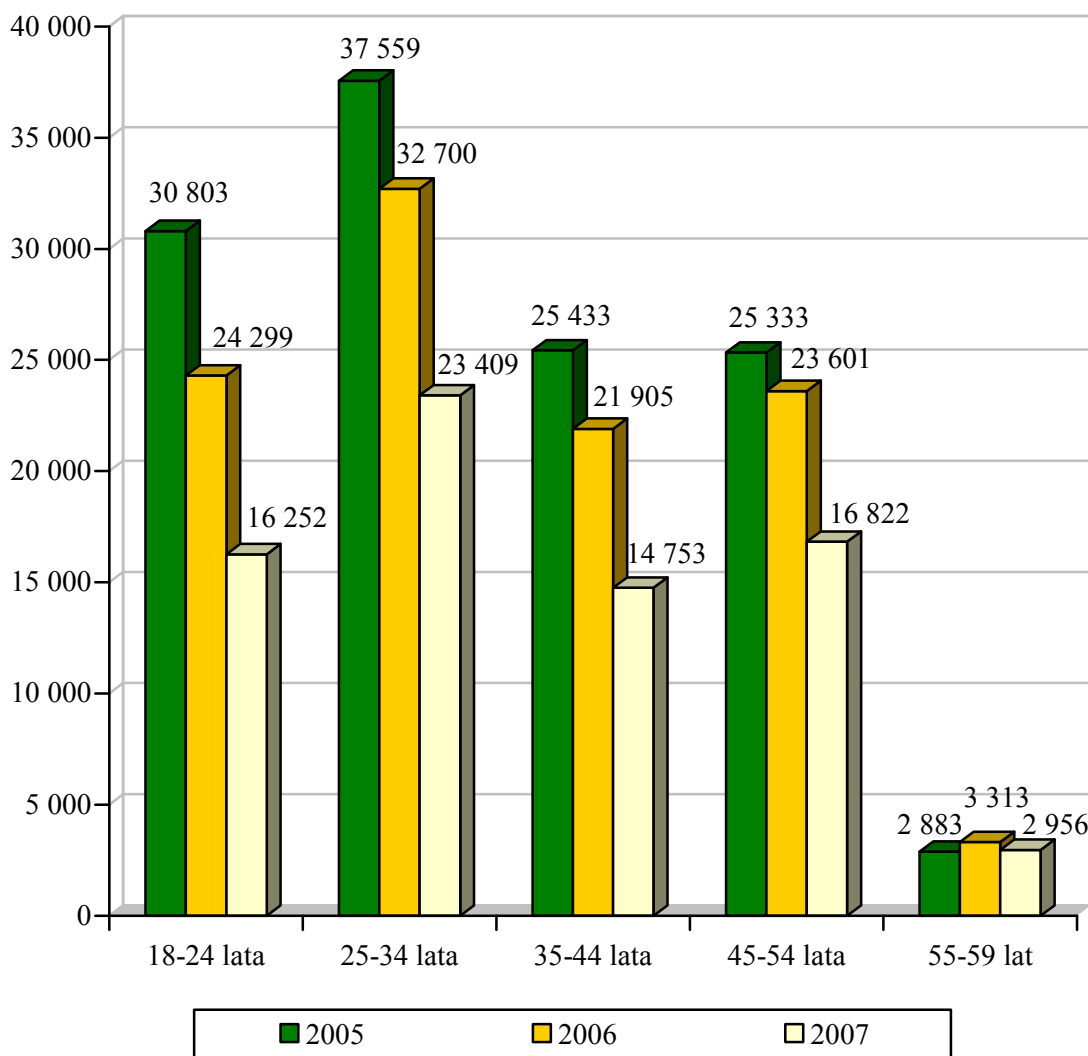
Struktura bezrobocia w Wielkopolsce według płci – stan na grudzień danego roku



Z analizy trzech ostatnich lat wynika, że z problemem bezrobocia spotykają się najczęściej młode kobiety. W 2007 roku przeważającą grupę stanowiły kobiety w wieku od 25 do 34 lat, tj. 23 409 osób. Liczba ta zmniejszyła się w stosunku do lat ubiegłych, kobiet z tej samej kategorii wiekowej było 37 559 w 2005 roku i 32 700 w 2006 roku.

Ponadto, należy zwrócić uwagę na dość liczną grupę kobiet powyżej 45 roku życia, które także znajdują się w trudnej sytuacji na rynku pracy. Mimo, iż na przestrzeni lat 2005-2007 liczba kobiet bezrobotnych w tym wieku zmniejszyła się, nadal pozostają one w grupie mającej największe problemy ze znalezieniem zatrudnienia.

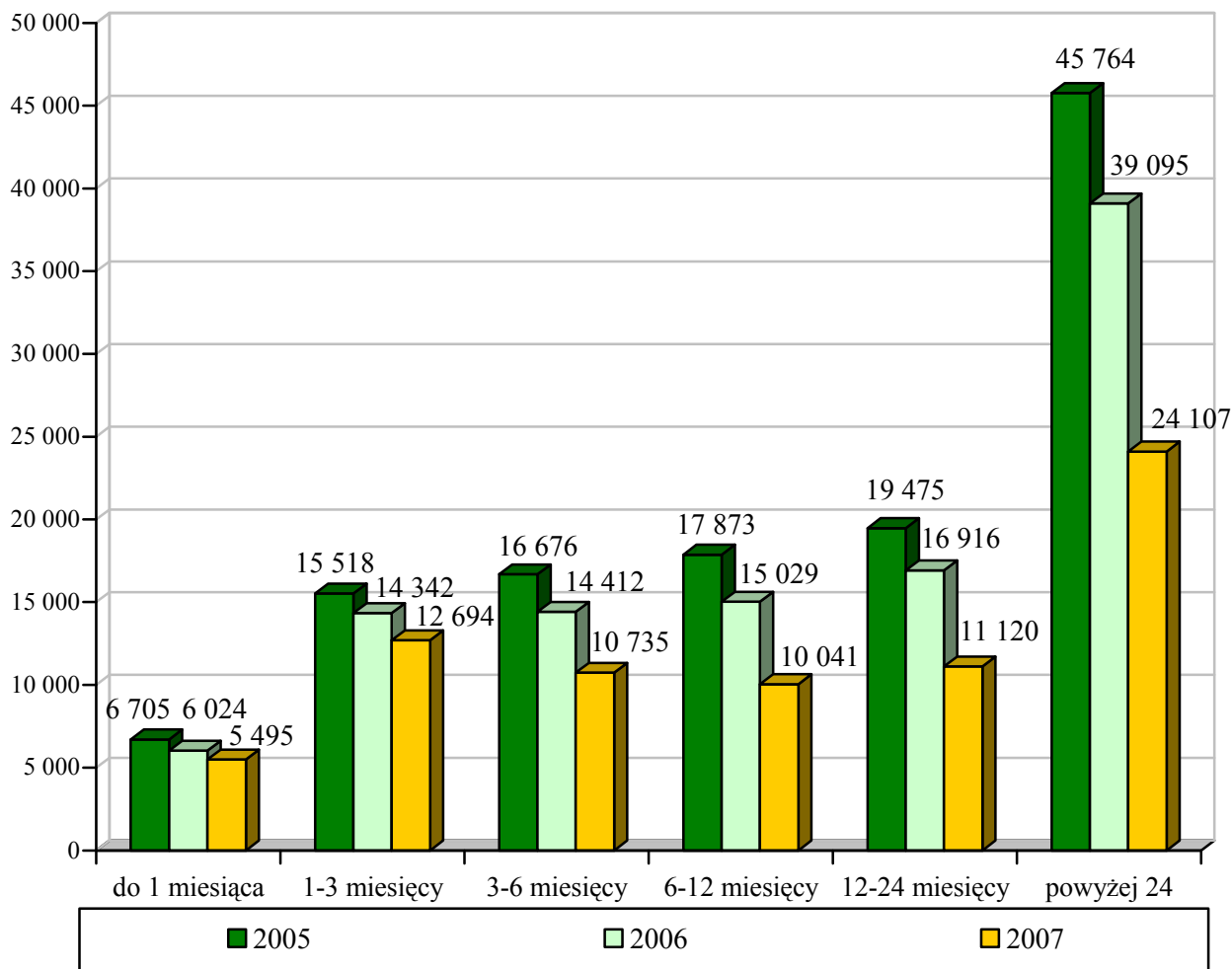
Struktura bezrobotnych kobiet według wieku – stan na koniec danego roku



Na przestrzeni trzech ostatnich lat największa grupa badanych kobiet pozostawała bez pracy przez okres powyżej 24 miesięcy. Na koniec 2007 roku było ich 24 107, co stanowi 32,4% ogółu bezrobotnych kobiet w tym okresie. W analogicznym okresie 2006 roku było 39 095 kobiet pozostających bez pracy ponad 24 miesiące, a w 2005 roku 45 764 kobiety. Należy zatem stwierdzić, że populację bezrobotnych kobiet charakteryzuje długi okres pozostawania bez pracy.

Niezmiennie, najmniej liczną grupę wśród zarejestrowanych w powiatowych urzędach pracy stanowią kobiety, które pozostają bez pracy do 1 miesiąca – w omawianym okresie 2007 roku, było to 5 495 osób, niewiele mniej niż w latach poprzednich (w 2006 – 6 024 osoby, w 2005 – 6 705 osób).

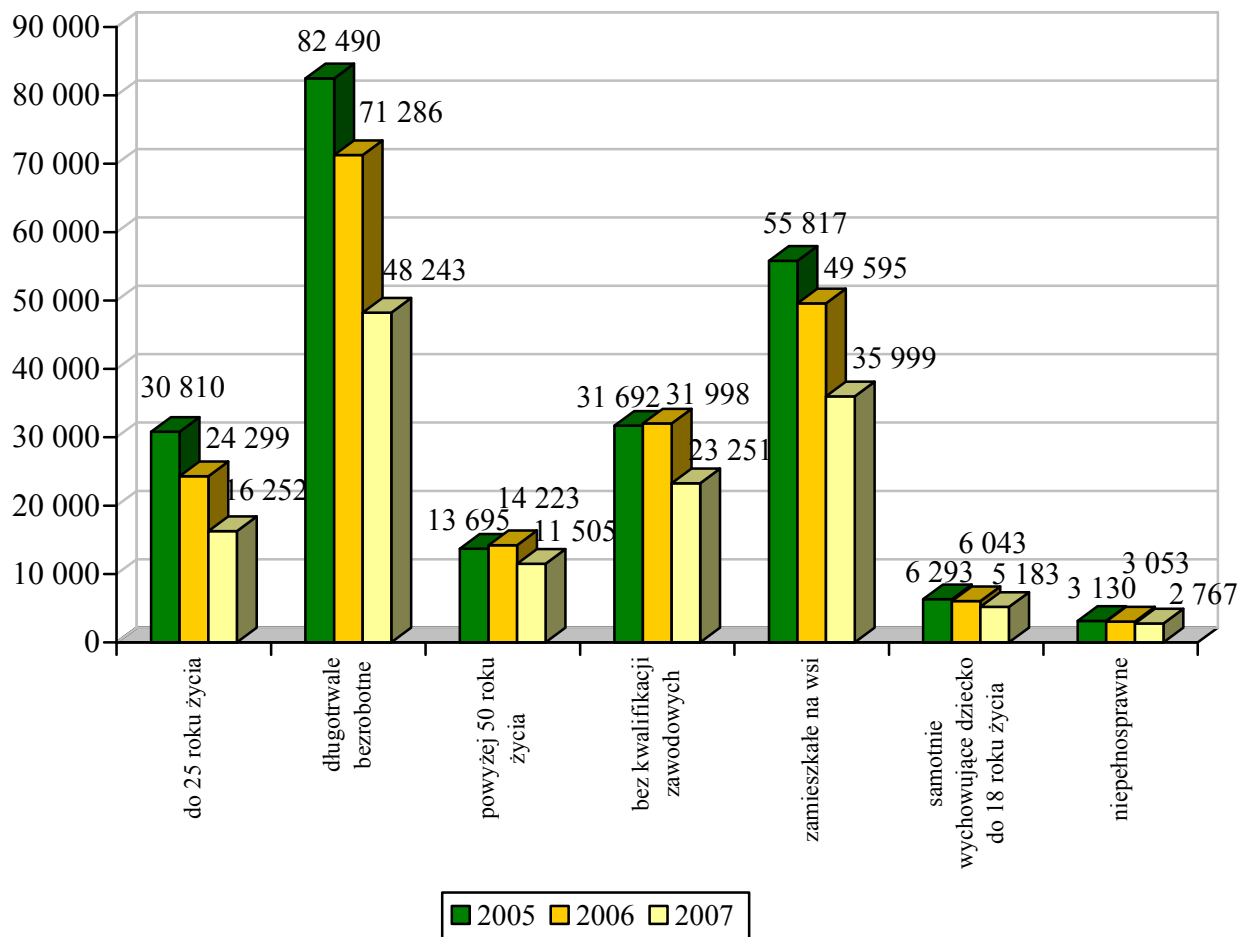
Struktura bezrobotnych kobiet według czasu pozostawania bez pracy – stan na koniec danego roku



Wśród bezrobotnych kobiet będących w szczególnej sytuacji zdecydowanie największą grupę stanowią kobiety długotrwale bezrobotne. Należy jednak zauważyć, że ich liczba z roku na rok spada. W 2005 roku w powiatowych urzędach pracy zarejestrowanych było 82 490 kobiet długotrwale bezrobotnych, a w 2007 roku ta liczba zmalała niemal o połowę.

Istotne natomiast jest, iż na przestrzeni ostatnich trzech lat na stałym poziomie, mimo poprawy sytuacji na wielkopolskim rynku pracy, utrzymuje się liczba bezrobotnych kobiet po 50 roku życia.

Struktura bezrobotnych kobiet według grup pozostających w szczególnej sytuacji na rynku pracy – stan na koniec danego roku



Spośród 74 192 kobiet zarejestrowanych jako bezrobotne w końcu grudnia 2007 roku 8 453, czyli 11,4%, nabyło prawo do zasiłku. Podobnie, w grudniu 2006 roku wśród ogółu zarejestrowanych w powiatowych urzędach pracy kobiet, prawo do zasiłku posiadało 11,5%, a w 2005 roku 10,7%.

Struktura bezrobotnych kobiet według prawa do zasiłku – stan na koniec grudnia danego roku

lata	Bezrobotni zarejestrowani w końcu miesiąca sprawozdawczego				
	ogółem		z prawem do zasiłku		
	razem	kobiety	razem	kobiety	odsetek kobiet posiadających prawo do zasiłku (w %)
grudzień 2005	211 420	122 011	29 720	13 066	10,7
grudzień 2006	169 089	105 818	24 825	12 196	11,5
grudzień 2007	112 827	74 192	16 280	8 453	11,4

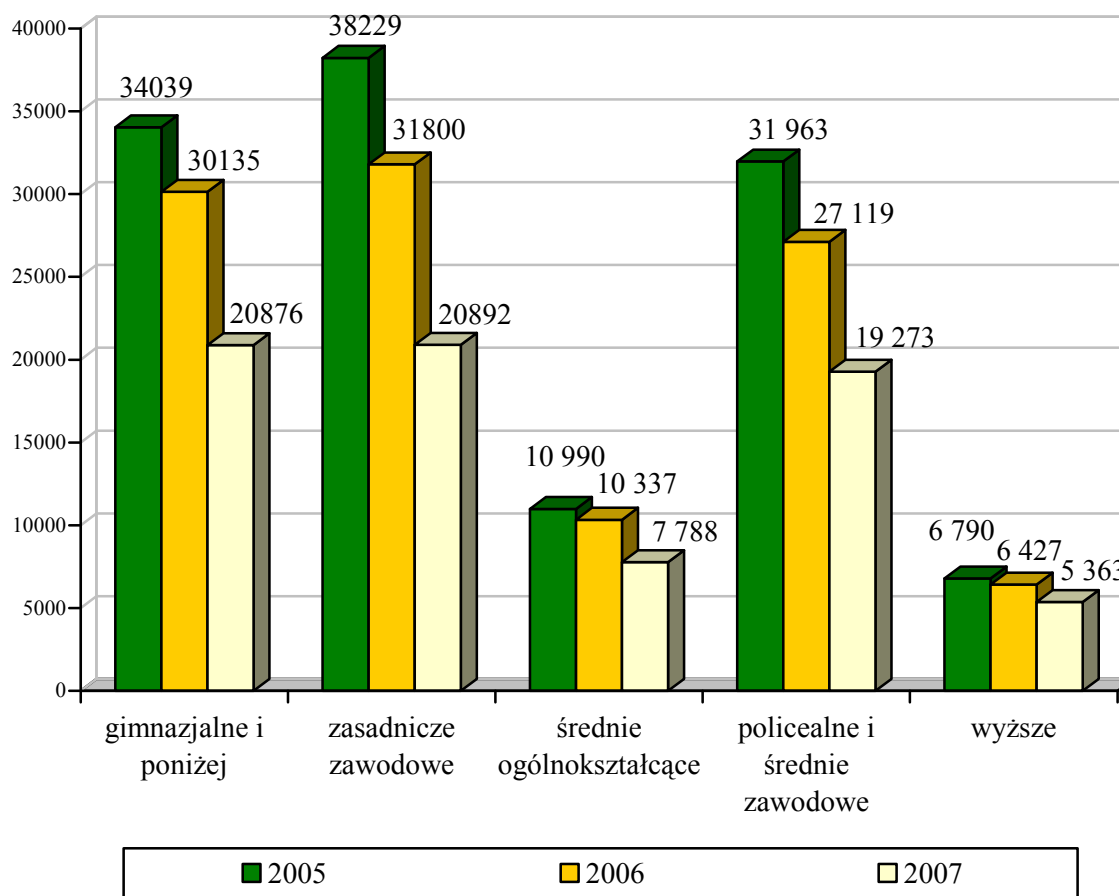
Analizując wykształcenie bezrobotnych kobiet na przestrzeni lat 2005-2007, dominującą grupę stanowią kobiety, które ukończyły zasadnicze szkoły zawodowe. W 2007 roku było ich 20 892, na koniec roku 2006 31 800, natomiast w analogicznym okresie roku 2005 38 229.

Wysoki poziom bezrobocia występował także wśród kobiet posiadających wykształcenie gimnazjalne lub poniżej. Jednocześnie warto podkreślić, że podobnie, jak w przypadku kobiet z wykształceniem zawodowym, w tej grupie również nastąpił największy spadek liczby osób bezrobotnych na przełomie trzech lat, z 34 039 bezrobotnych kobiet w roku 2005 do 20 876 w 2007 roku.

Kolejna grupa bezrobotnych kobiet to te, które ukończyły kształcenie na poziomie średnim zawodowym i policealnym. W 2007 roku, było ich 19 273, w 2006 27 119, a w 2005 31 963.

Najmniejszą grupę wśród kobiet bezrobotnych stanowiły kobiety posiadające wykształcenie wyższe, a ich liczba w stosunku do ogółu bezrobotnych kobiet kształtuje się w ciągu ostatnich trzech lat na podobnym poziomie, średniorocznie około 6 tysięcy.

Struktura bezrobotnych kobiet według wykształcenia – stan na koniec danego roku



Spośród wszystkich absolwentów szkół ponadgimnazjalnych najliczniejszą grupę stanowią absolwenci szkół wyższych. Z każdym rokiem ich liczba systematycznie wzrasta. W okresie od 2005 do 2007 roku liczba osób z wyższym wykształceniem zwiększyła się o prawie 29%. W każdym analizowanym roczniku większość stanowiły kobiety.

Licea ogólnokształcące kształcą także znaczną liczbę osób. Na przestrzeni trzech ostatnich lat liczba absolwentów kończących ten typ szkoły utrzymuje się na wyrównanym poziomie. Wśród nich przewagę stanowiły kobiety.

W każdym z analizowanych roczników, młodzież kończąca technika stanowiła trzecią co do wielkości liczbę absolwentów szkół ponadgimnazjalnych.

Szkoły średnie artystyczne oraz licea zawodowe to rodzaj szkół, które w okresie 2005-2007 wprowadziły na rynek pracy najmniejszą liczbę absolwentów.

Po znacznym spadku liczby absolwentów zasadniczych szkół zawodowych w roku szkolnym 2005/2006, w kolejnym roku szkolnym liczba osób kończących ten typ szkoły

wzrosła. Ciągłe jednak absolwenci zasadniczych szkół zawodowych stanowią niewielką liczbę w porównaniu do liczby absolwentów innych typów szkół na poziomie ponadgimnazjalnym.

Absolwenci szkół ponadgimnazjalnych w województwie wielkopolskim
– stan na październik danego roku

Lp.	Typ szkoły	Liczba absolwentów rocznik 2004/2005 ze szkół woj. wlkp. stan na 31.10.2005			Liczba absolwentów rocznik 2005/2006 ze szkół woj. wlkp. stan na 31.10.2006			Liczba absolwentów rocznik 2006/2007 ze szkół woj. wlkp. stan na 31.10.2007		
		ogółem	w tym kobiety	odsetek kobiet wśród ogółu absolwentów	ogółem	w tym kobiety	odsetek kobiet wśród ogółu absolwentów	ogółem	w tym kobiety	odsetek kobiet wśród ogółu absolwentów
1	2	3	4	5	6	7	8	9	10	11
1	zasadnicze szkoły zawodowe	8 840	2 858	32,3 %	7 989	2 582	32,3 %	8 417	2 780	33,0 %
2	technika	17 550	7 137	40,6 %	14 155	5 516	38,9 %	14 167	5 835	41,1 %
3	szkoły średnie artystyczne	512	254	49,6 %	113	93	82,3 %	521	-	-
4	średnie zawodowe	1 918	1 416	73,8 %	89	71	79,7 %	15	12	80,0 %
5	licea ogólnokształcące	22 609	13 416	59,3 %	21 682	13 022	60,0 %	22 712	12 585	55,4 %
6	licea profilowane	5 230	2 919	55,8 %	5 849	3 334	57,0 %	6 043	3 499	57,9 %
7	szkoły policealne	6 948	3 451	49,6 %	6 580	3 865	58,7 %	9 877	5 487	55,5 %
8	szkoły wyższe	31 549	20 684	65,5 %	35 523	23 361	65,7 %	40 647	26 557	65,3 %
Razem		95 156	52 135	54,8 %	91 980	51 844	56,4 %	102 399	56 755	55,4 %

Według stanu na koniec października 2007 roku w powiatowych urzędach pracy zarejestrowanych było 5 721 bezrobotnych absolwentów rocznika 2006/2007 wszystkich szkół ponadgimnazjalnych. Spośród nich prawie 70% stanowiły kobiety.

W analogicznym okresie roku poprzedniego było 8 840 osób, które po ukończeniu szkoły zostały bezrobotnymi. W grupie bezrobotnych absolwentów rocznika 2005/2006 również przeważały kobiety w liczbie 5 891, co stanowiło prawie 67% ogółu bezrobotnych absolwentów tego rocznika.

Bezrobotnych absolwentów rocznika 2004/2005 było 11 972, z czego ponad 60% stanowiły kobiety.

Analizując poszczególne roczniki można zatem zauważyć, iż pomimo spadku ogólnej liczby bezrobotnych absolwentów, liczba absolventek pozostających bez zatrudnienia utrzymuje się nadal na bardzo wysokim poziomie.

Najwięcej zarejestrowanych w powiatowych urzędach pracy absolwentów ukończyło edukację na poziomie technikum, liceum ogólnokształcącego oraz szkoły wyższej.

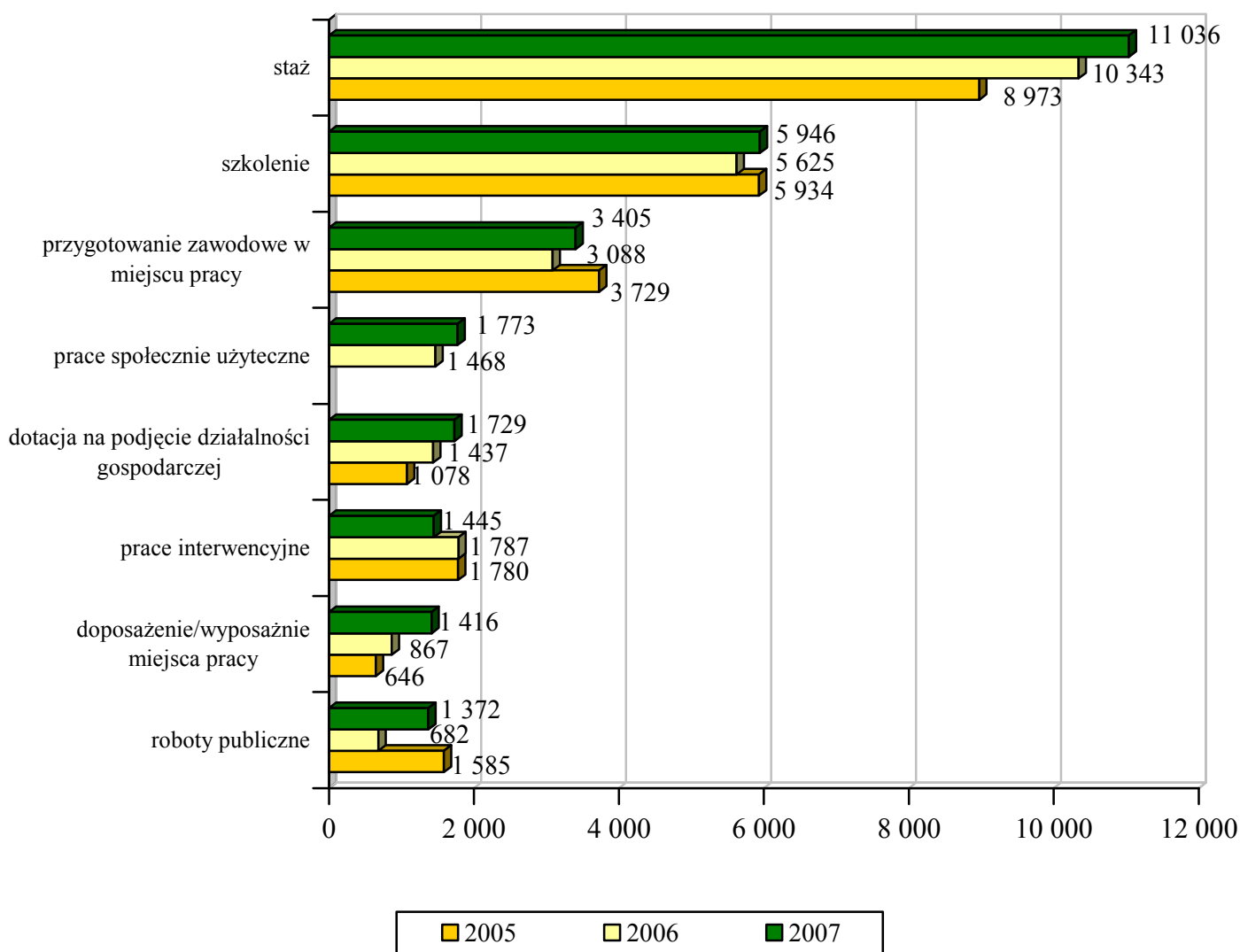
Bezrobotni absolwenci szkół ponadgimnazjalnych w województwie wielkopolskim – stan na październik danego roku

Lp.	Typ szkoły	Liczba bezrobotnych absolwentów rocznik 2004/2005 ze szkół woj. wlkp. stan na 31.10.2005			Liczba bezrobotnych absolwentów rocznik 2005/2006 ze szkół woj. wlkp. stan na 31.10.2006			Liczba bezrobotnych absolwentów rocznik 2006/2007 ze szkół woj. wlkp. stan na 31.10.2007		
		ogółem	w tym kobiety	odsetek kobiet wśród ogółu absolwentów	ogółem	w tym kobiety	odsetek kobiet wśród ogółu absolwentów	ogółem	w tym kobiety	odsetek kobiet wśród ogółu absolwentów
1	2	3	4	5	6	7	8	9	10	11
1	zasadnicze szkoły zawodowe	1 944	746	38,4 %	1 569	721	45,9 %	926	486	52,5 %
2	technika	3 411	1 830	53,6 %	2 150	1 324	61,6 %	1 138	760	66,8 %
3	szkoły średnie artystyczne	7	4	57,1 %	2	2	100 %	3	2	66,6 %
4	średnie zawodowe	270	209	77,4 %	20	20	100 %	0	0	-
5	licea ogólnokształcące	2 370	1 620	68,4 %	1 732	1 311	75,7 %	1 090	779	71,5 %
6	licea profilowane	1 431	975	68,1 %	959	691	72,1 %	638	493	77,3 %
7	szkoły policealne	627	496	79,1 %	547	445	81,4 %	449	364	81,1 %
8	szkoły wyższe	1 912	1 349	70,5 %	1 861	1 377	74 %	1 477	1 119	75,7 %
Razem		11 972	7 229	60,4 %	8 840	5 891	66,6 %	5 721	4 003	69,9 %

Spośród wszystkich aktywnych form pomocy oferowanych przez powiatowe urzędy pracy w latach 2005 – 2007, bezrobotne kobiety najczęściej kierowane były do odbycia stażu, szkolenia i przygotowania zawodowego w miejscu pracy. W 2007 roku do odbycia stażu skierowanych zostało aż 11 036 kobiet. Natomiast w szkoleniach w tym samym roku uczestniczyło 5 946 kobiet.

Najmniejszą popularnością spośród wszystkich form pomocy skierowanych dla pracodawców cieszy się wyposażenie/doposażenie miejsca pracy. Natomiast forma pomocy, jaką są prace społecznie użyteczne, wprowadzona została nowelizacją ustawy o promocji zatrudnienia i instytucjach rynku pracy z listopada 2005 r., stąd dane o osobach uczestniczących w tych pracach dostępne są od 2006 roku.

Struktura bezrobotnych kobiet objętych aktywnymi formami przeciwdziałania bezrobociu w latach 2005 – 2007



Wojewódzki Urząd Pracy w Poznaniu we wrześniu 2007 roku przeprowadził badanie wśród bezrobotnych kobiet zarejestrowanych w powiatowych urzędach pracy województwa wielkopolskiego pt. *„Kobieta aktywna – badanie wśród bezrobotnych kobiet zarejestrowanych w powiatowych urzędach pracy, pozwalające poznać ich opinie o pomocy oferowanej przez instytucje rynku pracy, postrzeganiu stereotypowej roli kobiety oraz pozwalające określić poziom aktywności wśród kobiet na rynku pracy”*.

Jak wynika z przeprowadzonego badania, kobiety, które korzystały z różnych form pomocy powiatowego urzędu pracy najwyżej pod względem skuteczności oceniły takie formy pomocy jak: staże (56,1% badanych uznało tę formę za skuteczną, średnia ocen 3,5) oraz szkolenia organizowane przez powiatowe urzędy pracy (53,5% badanych uznało je za skuteczne, średnia ocen 3,5). Organizowane w urzędach giełdy pracy oraz pośrednictwo pracy uzyskały najniższe oceny. Spośród osób, które korzystały z giełd pracy, 69,3% uznało je za nieskuteczne (średnia 1,9 na skali 1 – 5), w przypadku pośrednictwa pracy odsetek ten wynosił 34,3% (średnia 2,8).

Skuteczność form pomocy powiatowych urzędów pracy w opinii bezrobotnych kobiet
– na podstawie badania „Kobieta aktywna”

Lp.	Formy pomocy	liczebność	Ocena form pomocy powiatowych urzędów pracy					średnia
			Zdecydowanie nieskutecznie	Raczej nieskutecznie	Obojętnie	Raczej skutecznie	Bardzo skutecznie	
1	2	3	4	5	6	7	8	9
1	Pośrednictwo pracy	1 123	17,8%	16,5%	35,5%	26,9%	3,3%	2,8
2	Staż	441	5,0%	7,6%	31,3%	45,4%	10,7%	3,5
3	Szkolenia organizowane przez powiatowe urzędy pracy	355	5,1%	9,0%	32,4%	42,5%	11,0%	3,5
4	Porady doradcy zawodowego	271	5,9%	15,9%	32,8%	32,8%	12,6%	3,3
5	Organizowane w urzędzie giełdy pracy	150	63,3%	6,0%	12,7%	16,7%	1,3%	1,9
6	Przygotowanie zawodowe w miejscu pracy	62	8,1%	11,3%	30,6%	40,3%	9,7%	3,3
7	Prace interwencyjne	59	6,7%	3,4%	44,1%	37,3%	8,5%	3,4
8	Roboty publiczne	42	11,9%	9,5%	52,4%	21,4%	4,8%	3,0
9	Dofinansowanie szkolenia	41	4,9%	4,9%	41,4%	31,7%	17,1%	3,5
10	Bezzwrotna dotacja na rozpoczęcie działalności	28	0,0%	0,0%	32,2%	46,4%	21,4%	3,9
11	Prace społecznie użyteczne	24	0,0%	20,8%	41,7%	25,0%	12,5%	3,3

Kobiety biorące udział w badaniu poproszone zostały o wskazanie trudności, na jakie mogą napotkać na rynku pracy. Najczęściej wskazywane były: brak ofert pracy dla kobiet (22,8%), brak ofert pracy dla starszych kobiet (13,4%) oraz brak ofert pracy za satysfakcjonujące wynagrodzenie (12,8%). Należy zaznaczyć, że czynniki te są obiektywne, niezależne od indywidualnych postaw i umiejętności kobiet biorących udział w badaniu.

Cechy indywidualne, które mogą generować trudności w uzyskaniu zatrudnienia zostały wskazane przez respondentki na dalszych miejscach.

Trudności na regionalnym rynku pracy w opinii bezrobotnych kobiet
– na podstawie badania „Kobieta aktywna”

Wymieniane trudności	Odsetek odpowiedzi (w %)
Brak ofert pracy dla kobiet	22,8
Brak ofert pracy dla starszych kobiet/bariera wieku	13,4
Brak ofert pracy za dobre pieniądze/zbyt niskie zarobki	12,8
Zbyt wysokie wymagania pracodawców	7,7
Brak pracy w danym zawodzie	6,7
Niechęć pracodawców do zatrudniania matek z małymi dziećmi	5,4
Brak praktyki/doświadczenia/stażu pracy	5,0
Brak ciekawych/interesujących ofert pracy	4,8
Brak odpowiednich kwalifikacji	3,2
Dojazdy	3,0
Brak znajomości	2,4
Likwidacja zakładów pracy, brak dużych zakładów	2,2
Brak wykształcenia	1,8
Brak pracy dla młodych kobiet	1,2
Wykorzystywanie przez pracodawców (złe warunki pracy)	1,2
Brak znajomości języków obcych	1,1
Brak ofert pracy dla kobiet bez zawodu	1,0
Nie dostrzega żadnych trudności	11,4
Nie wiem/trudno powiedzieć	5,4

Bezrobotne kobiety biorące udział w badaniu określiły również zmiany wskazane do przeprowadzenia w celu usprawnienia funkcjonowania urzędów pracy w zakresie obsługi klientów. Najwięcej, bo 18,7% respondentek wskazało na konieczność szybszej obsługi

i skrócenia czasu oczekiwania osób bezrobotnych. Duża grupa respondentek zadeklarowała, że konieczne są zmiany w zakresie pośrednictwa pracy, w tym przede wszystkim: przedstawianie większej ilości ofert pracy kierowanych do kobiet, zwiększenie pomocy w znalezieniu pracy, usuwanie nieaktualnych ofert pracy, przedstawianie ofert stosownych do kwalifikacji, dopasowanie ofert do wieku.

Zmiany i usprawnienia w funkcjonowaniu urzędu w zakresie obsługi klientów w opinii bezrobotnych kobiet – na podstawie badania „Kobieta aktywna”

Propozycje zmian	Odsetek odpowiedzi (w %)
Szybsza obsługa/skrócenie czasu oczekiwania	18,7
Bardziej miła/uprzejma/dyskretna obsługa	16,1
Więcej ofert pracy dla kobiet	11,4
Większe zaangażowanie w wykonywaną pracę ze strony pracowników	10,7
Organizowania szkoleń	7,3
Zwiększenie pomocy w znalezieniu pracy	6,9
Zdobywanie większej ilości ofert pracy	6,4
Większy wpływ na pracodawców/kontrola pracodawców	3,5
Większe zainteresowanie osobami bezrobotnymi	3,5
Usuwanie nieaktualnych ofert pracy	3,3
Przedstawianie ofert stosownych do kwalifikacji	3,1
Lepsza organizacja działania	2,7
Bardziej indywidualne podejście do klienta	2,6
Większa kompetencja	2,0
Dłuższe godziny urzędowania	2,0
Więcej dobrze płatnych ofert pracy	2,0
Więcej ofert pracy dla starszych kobiet	1,9
Więcej rzetelnych informacji	1,4
Więcej ofert pracy dla młodych kobiet	1,4
Oferowanie pracy bez względu na wiek	1,3

Jak wynika z przeprowadzonej analizy, sytuacja kobiet na wielkopolskim rynku pracy wciąż jest trudniejsza od sytuacji mężczyzn. Pomimo, że systematycznie w ostatnim czasie spada liczba bezrobotnych kobiet, to ich udział w ogólnej liczbie osób bezrobotnych jest coraz większy. W najtrudniejszym położeniu znajdują się kobiety młode oraz kobiety po 45 roku życia, a także kobiety długotrwale bezrobotne.

Należy podkreślić, iż problemy obecne na wielkopolskim rynku pracy związane z niskim poziomem zatrudnienia kobiet oraz wiążącym się z tym ryzykiem wykluczenia społecznego i biedy, wymagają odpowiednich rozwiązań zarówno na poziomie legislacyjnym, jak i poprzez zmianę podejścia pracodawców do zatrudnienia kobiet.