



Samorząd Województwa Wielkopolskiego

**Wojewódzki Urząd Pracy
w Poznaniu**



**MONITORING
ZAWODÓW DEFICYTOWYCH I NADWYŻKOWYCH
W WIELKOPOLSCE
ROK 2006**

SPIS TREŚCI

<i>Wstęp</i>	3
<i>1. Analiza bezrobocia w województwie wielkopolskim</i>	4
1.1 Według grup zawodów	4
1.2 Według zawodów	6
1.3 Bezrobotni według rodzaju działalności ostatniego miejsca pracy oraz oferty pracy według PKD w województwie wielkopolskim w 2006r.	8
<i>2. Nowe rejestracje osób bezrobotnych</i>	8
2.1 Napływ według zawodów	8
2.2 Napływ według grup zawodów	9
<i>3. Oferty pracy</i>	10
3.1 Analiza ofert pracy	10
3.2 Szansa uzyskania oferty w zawodzie w województwie wielkopolskim	11
<i>4. Analiza zawodów deficytowych i nadwyżkowych w województwie wielkopolskim</i>	13
4.1 Zawody deficytowe w województwie wielkopolskim	13
4.2 Zawody nadwyżkowe w województwie wielkopolskim	15
4.3 Zawody deficytowe i nadwyżkowe w oparciu o wskaźnik intensywności nadwyżki (deficytu)	18
<i>5. Zawody generujące długotrwałe bezrobocie w Wielkopolsce</i>	20
<i>6. Wyniki badań w zakładach pracy</i>	20
<i>7. Wyniki badań w szkołach ponadgimnazjalnych</i>	24
<i>8. Wnioski</i>	25

Wstęp

Podstawowym źródłem informacji wykorzystanym w raporcie były dane statystyczne zawarte w załącznikach 2 i 3 do sprawozdania MPiPS-01 za 2006 rok.

Analizą objęto:

- 10 wielkich grup zawodowych (kod 1-cyfrowy),
- 30 dużych grup zawodowych (kod 2-cyfrowy),
- 392 grupy elementarne (kod 4-cyfrowy),
- 1 707 zawodów i specjalności,

określonych w „Klasyfikacji zawodów i specjalności” wprowadzonych Rozporządzeniem Ministra Gospodarki i Pracy z dnia 8 grudnia 2004r. w sprawie klasyfikacji zawodów i specjalności dla potrzeb rynku pracy oraz zakresu jej stosowania.

Monitoring zawodów deficytowych i nadwyżkowych jest jedną z podstawowych metod obserwacji i analizy rynku pracy. Niniejsze opracowanie zawiera analizę skali i struktury bezrobocia w grupach i zawodach oraz popytu na pracę dla poszczególnych zawodów z punktu widzenia zgłaszanych ofert pracy. Bada także zawody wykazujące deficyt lub nadwyżkę pracowników oraz określa trendy zmian w odniesieniu do kierunków kształcenia na poziomie szkoły oraz szkoleń na poziomie urzędów pracy i innych instytucji szkoleniowych, tak aby wpływały w sposób korzystny na procesy zachodzące na rynku pracy.

Wyłonienie zawodów nadwyżkowych i deficytowych wśród zarejestrowanych bezrobotnych powinno pozwolić na wprowadzenie mechanizmów redukujących negatywne zjawiska na rynku pracy oraz formułowanie istotnych wniosków w stosunku do szkolenia osób bezrobotnych i procesu kształcenia zawodowego. Możliwe stanie się również ustalenie działań optymalizujących dostosowywanie kwalifikacji i umiejętności osób pozostających bez pracy, do wymagań i oczekiwań pracodawców.

1. Analiza bezrobocia w województwie wielkopolskim

1.1 Według grup zawodów

W końcu 2006r. liczba osób bezrobotnych zarejestrowanych w urzędach pracy na terenie województwa wielkopolskiego wyniosła 169 089, w tym:

- 105 818 (tj. 62,6%) to kobiety,
- 8 579 (tj. 5,1%) to osoby bezrobotne będące w okresie do 12 m-cy od dnia ukończenia nauki,
- 105 909 (tj. 62,6%) to osoby długotrwale bezrobotne.

Wśród populacji bezrobotnych 81,7% to osoby posiadające zawód (specjalność). W porównaniu z analogicznym okresem ubiegłego roku liczba bezrobotnych zmniejszyła się o 20,0%, przy jednoczesnym spadku osób z kwalifikacjami do wykonywania zawodu o 21,5%.

Z analizy bezrobocia wynika, że najwyższy odsetek bezrobotnych jest sklasyfikowany w niżej wymienionych dużych grupach zawodowych:

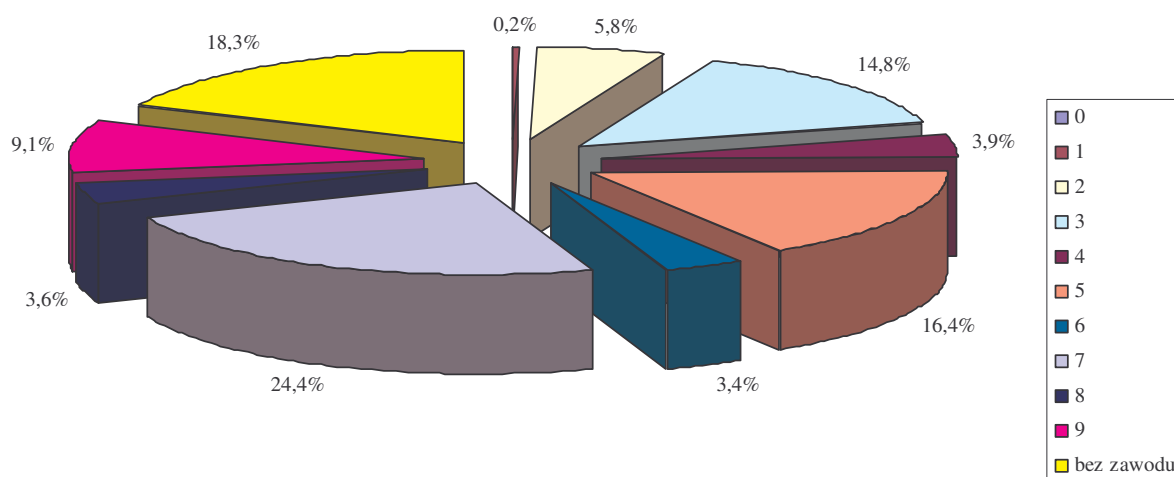
- modelki, sprzedawcy i demonstratorzy – 12,6%,
- pozostali robotnicy przemysłowi i rzemieślnicy (zagregowani w grupach średnich: robotnicy w przetwórstwie spożywczym, robotnicy obróbki drewna, stolarze meblowi i pokrewni, robotnicy produkcji wyrobów włókienniczych, odzieży i pokrewni, robotnicy obróbki skóry) – 12,2%,
- robotnicy obróbki metali i mechanicy maszyn i urządzeń (zagregowani w grupach średnich: formierze odlewniczy, spawacze, blacharze, monterzy konstrukcji metalowych i pokrewni; kowale, ślusarze i pokrewni; mechanicy maszyn i urządzeń; elektrycy; monterzy elektroniki i pokrewni) – 10,5%,
- pracownicy usług osobistych i ochrony (zagregowani w grupach średnich stewardzi, konduktorzy i przewodnicy; pracownicy usług domowych i gastronomicznych; pracownicy opieki osobistej i pokrewni; pozostali pracownicy usług osobistych; pracownicy usług ochrony): – 7,5%,
- pracownicy pozostałych specjalności – 7,3% .

Bezrobotni należący do 5 wymienionych powyżej grup stanowią ponad połowę wszystkich osób zarejestrowanych w powiatowych urzędach pracy.

Struktura bezrobotnych wg wielkich grup zawodów w końcu 2006r.

10 wielkich grup zawodowych (kod 1-cyfrowy)	Liczba bezrobotnych wg stanu na koniec 2006r.	Liczba bezrobotnych wg stanu na koniec 2005r.	liczbowy wzrost/spadek 2/3	% wzrost/spadek 2/3
1	2	3	4	5
siły zbrojne	42	55	-13	-23,6
przedstawiciele władz publicznych, wyżsi urzędnicy i kierownicy	304	304	0	0,0
specjaliści	9 856	10 892	-1 036	-9,5
technicy i inny średni personel	25 063	29 922	-4 859	-16,2
pracownicy biurowi	6 550	8 123	-1 573	-19,4
pracownicy usług osobistych i sprzedawcy	27 755	33 678	-5 923	-17,6
rolnicy, ogrodnicy, leśnicy i rybacy	5 830	7 369	-1 539	-20,9
robotnicy przemysłowi i rzemieślnicy	41 194	58 100	-16 906	-29,1
operatorzy i monterzy maszyn i urządzeń	6 124	7 938	-1 814	-22,9
pracownicy przy pracach prostych	15 432	19 575	-4 143	-21,2
bez zawodu	30 939	35 464	-4 525	-12,8
ogółem	169 089	211 420	-42 331	-20,0

Struktura bezrobotnych wg wielkich grup zawodów na dzień 31 grudnia 2006r.



- [1] – przedstawiciele władz publicznych, wyżsi urzędnicy i kierownicy
- [2] – specjaliści
- [3] – technicy i inny średni personel
- [4] – pracownicy biurowi
- [5] – pracownicy usług osobistych i sprzedawcy
- [6] – rolnicy, ogrodnicy, leśnicy i rybacy
- [7] – robotnicy przemysłowi i rzemieślnicy
- [8] – operatorzy i monterzy maszyn i urządzeń

[9] – pracownicy przy pracach prostych

[0] – siły zbrojne

Dla zawodów zgrupowanych w czterocyfrowych grupach elementarnych najliczniej bezrobocie ukształtowało się wśród sprzedawców i demonstratorów – 12,6%. Następnie wśród grup zawodów: pracownicy do spraw finansowych i handlowych gdzie indziej niesklasyfikowani – 3,7%, kucharze – 3,5%, krawcy, kapelusznicy i pokrewni – 3,4%, a także pomoce i sprzątaczkę biurowe, hotelowe i podobne oraz robotnicy przy pracach prostych w przemyśle po 2,9%.

Podobnie jak struktura bezrobocia rejestrowanego kształtuje się struktura osób bezrobotnych poprzednio pracujących i pozostających bez pracy powyżej 12 m-cy.

Do grup zawodów o najwyższym odsetku bezrobotnych należą:

- modelki, sprzedawcy i demonstratorzy 14,9% (więcej niż w strukturze bezrobocia o 2,3 punktu proc.),
- pozostali robotnicy przemysłowi i rzemieślnicy 13,3% (więcej o 1,1 punktu),
- robotnicy obróbki metali i mechanicy maszyn i urządzeń 9,4% (mniej o 1,1 punktu).

Biorąc pod uwagę bezrobotne **osoby zarejestrowane do 12 miesięcy od dnia ukończenia szkoły**, przy uwzględnieniu dużych grup zawodowych, najliczniejszą grupę stanowią pracownicy pozostałych specjalności – 18,3% (wobec 19,2% w 2005r.). Następnie: pozostali specjaliści (zagregowani w grupach: specjaliści do spraw ekonomicznych i zarządzania; prawnicy; archiwiści, bibliotekoznawcy i specjaliści informacji naukowej; specjaliści nauk społecznych i pokrewnych) – 15,7% (13,5% w 2005r.), średni personel techniczny (zagregowani w grupach: technicy; techniczny personel obsługi komputerów i pokrewni; operatorzy sprzętu optycznego i elektronicznego; pracownicy transportu morskiego, żeglugi śródlądowej i lotnictwa; inspektorzy bezpieczeństwa i jakości) – 10,0%, pracownicy usług osobistych i ochrony – 9,6% oraz modelki sprzedawcy i demonstratorzy – 9,2%.

1.2 Według zawodów

Na koniec 2006r. najliczniejszą grupę 18,3% (30 939 osób) ogółu bezrobotnych stanowiły osoby nie posiadające żadnych kwalifikacji zawodowych oraz udokumentowanego doświadczenia (kategoria bez zawodu) – powoduje to utrudnienie w znalezieniu pracy. Warto zauważyć, iż oferty, które przesyłane są do powiatowych urzędów pracy przez pracodawców, dotyczą przede wszystkim osób, które mają odpowiedni zawód. Równie liczną grupę bezrobotnych stanowili sprzedawcy – 16 966 osób. Następnie występują takie zawody jak: asystent ekonomiczny (zawód szkolny: technik ekonomista) – 4 836 osób zarejestrowanych w

urzędach, krawiec – 4 482 osoby, kucharz – 4 244 osoby, ślusarz – 3 525 osób, pracownik biurowy (zawód szkolny: technik prac biurowych) – 2 978 osób, robotnik pomocniczy w przemyśle przetwórczym – 2 813 osób, szwaczka – 2 788 osób, sprzątaczką – 2 488 osób.

W Wielkopolsce w badanym okresie 5,1% (tj. 8 579 osób) stanowiły osoby **w okresie 12 miesięcy od dnia ukończenia szkoły**. Wśród nich prawie 24% to osoby bez zawodu (w większości są to absolwenci liceów ogólnokształcących bez dodatkowych kursów i kwalifikacji).

W dalszej kolejności znajduje się sprzedawca – 594 osoby, następnie: asystent ekonomiczny (zawód szkolny: technik ekonomista) – 433 osoby, handlowiec (zawód szkolny: technik handlowiec) – 256 osób, technik żywienia i gospodarstwa domowego – 236 osób, kucharz małej gastronomii – 225 osób, fryzjer (zawody szkolne: fryzjer, technik usług fryzjerskich) – 195 osób, ekonomista – 193 osoby, pracownik administracyjny (zawód szkolny: technik administracji) – 179 osób, mechanik samochodów osobowych – 154 osoby.

Ponad 67,8% zarejestrowanych bezrobotnych absolwentów to kobiety. Zdecydowana większość z nich zarejestrowana jest w wyżej wymienionych zawodach. Mężczyźni natomiast dominują w rejestrach powiatowych urzędów pracy w typowo „męskich” kategoriach zawodowych takich jak mechanik samochodowy, technik mechanik, technik elektronik czy stolarz.

W całej populacji bezrobotnych zamieszkałych na terenie województwa wielkopolskiego na koniec 2006r., 37,3% stanowiły **osoby bezrobotne poprzednio pracujące, pozostające bez pracy dłużej niż 12 miesięcy**. W grupie tej najwięcej bezrobotnych posiada zawód sprzedawcy, tj. 8 061 osób, w dalszej kolejności plasują się bezrobotni bez jakichkolwiek kwalifikacji zawodowych – 7 406 osób. Następne zawody, które pojawiają się w zestawieniach na koniec 2006r. to: krawiec – 1 998 osób, kucharz – 1 867 osób, robotnik pomocniczy w przemyśle przetwórczym – 1 624, sprzątaczką – 1 600, asystent ekonomiczny (zawód szkolny: technik ekonomista) – 1 447, szwaczka – 1 429, ślusarz – 1 381, i pracownik biurowy (zawód szkolny: technik prac biurowych) – 1 276.

Wśród 63 115 osób poprzednio pracujących, pozostających bez pracy ponad rok, 68,5% stanowiły kobiety. Wyżej wymienione zawody pokrywają się z tymi, które skupiają największą liczbę bezrobotnych kobiet i utrudniają szansę znalezienia zatrudnienia.

Mężczyźni przeważają w zawodach: ślusarz, murarz, robotnik budowlany, mechanik samochodów osobowych, technik mechanik, robotnik pomocniczy w przemyśle przetwórczym, robotnik gospodarczy, sprzedawca, malarz budowlany, tokarz.

Pełen wykaz omówionych kategorii bezrobotnych według stanu na dzień 31 grudnia 2006r. prezentowany jest w tabeli jako załącznik 1.

1.3 Bezrobotni według rodzaju działalności ostatniego miejsca pracy oraz oferty pracy według Polskiej Klasyfikacji Działalności (PKD) i w województwie wielkopolskim w 2006r.

Analiza struktury bezrobotnych według PKD wykazała, że w końcu 2006r. w urzędach pracy największy odsetek stanowili bezrobotni zatrudnieni wcześniej w branżach:

- przetwórstwo przemysłowe – 27,5%,
- handel hurtowy i detaliczny, naprawa pojazdów samochodowych, motocykli oraz artykułów użytku osobistego i domowego – 24,4%,
- działalność usługowa, komunalna, społeczna i indywidualna, pozostała – 10,8%,
- budownictwo – 7,0%.

Struktura ofert pracy, sklasyfikowanych w sekcjach PKD, zgłoszonych przez pracodawców do powiatowych urzędów pracy przedstawia się następująco:

- przetwórstwo przemysłowe – 27,2%,
- handel hurtowy i detaliczny, naprawa pojazdów samochodowych, motocykli oraz artykułów użytku osobistego i domowego – 16,2%,
- budownictwo – 13,5%,
- administracja publiczna i obrona narodowa; obowiązkowe ubezpieczenia społeczne i powszechne ubezpieczenia zdrowotne – 11,7%.

2. Nowe rejestracje osób bezrobotnych

2.1 Napływ według zawodów

W 2006r. do powiatowych urzędów pracy w Wielkopolsce zgłosiły się 227 272 bezrobotne osoby, w tym 114 483 kobiety. Liczba osób do 12 miesięcy od dnia ukończenia szkoły, która została wpisana do rejestru osób bezrobotnych wynosiła 35 853.

Wśród wszystkich bezrobotnych rejestrujących się w 2006r. 41 129 osób nie posiadało żadnego zawodu (w tym 55,5% to kobiety). W następnej kolejności rejestrowali się: sprzedawcy – 17 182 osoby, asystenci ekonomiczni (zawód szkolny: technik ekonomista) – 7 784 osoby, ślusarze – 5 193 osoby, mechanicy samochodów osobowych – 4 682 osoby, kucharze – 4 447 osób, technicy mechanicy – 4 270 osób, krawcy – 4 170 osób, murarze – 3 824 osoby, pracownicy biurowi (zawód szkolny: technik prac biurowych) – 3 446 osób.

Rejestrujące się kobiety głównie posiadały kwalifikacje uprawniające do wykonywania zawodu: sprzedawcy – 15 009, asystenta ekonomicznego (zawód szkolny:

technik ekonomista) – 6 447, krawca – 4 063, szwaczki – 3 089, kucharza – 3 015, pracownika biurowego (zawód szkolny: technik prac biurowych) – 2926, handlowca (zawód szkolny: technik handlowiec) – 2 340, ekonomisty – 2 127, technika żywienia i gospodarstwa domowego – 2 098. Kobiety zarejestrowane w urzędach posiadające wyżej wymieniony zawód plus kobiety bez kwalifikacji stanowiły 55,8% ogółu napływu kobiet.

W całej grupie bezrobotnych osób zarejestrowanych do 12 miesięcy od dnia ukończenia szkoły, 24,7% to absolwenci bez zawodu. Na dalszej pozycji znajdują się przedstawiciele następujących zawodów: asystent ekonomiczny (zawód szkolny: technik ekonomista) – 2 278, sprzedawca – 1 504, handlowiec (zawód szkolny: technik handlowiec) – 1 183, ekonomista – 1 038, technik żywienia i gospodarstwa domowego – 971, technik mechanik – 790, pracownik administracyjny (zawód szkolny: technik administracji) – 750, pracownik biurowy (zawód szkolny: technik prac biurowych) – 607, kucharz małej gastronomii – 587.

Wśród ogółu nowo zarejestrowanych absolwentów szkół 63,6% stanowiły kobiety.

2.2 Napływ według grup zawodów

Z analizy struktury napływu osób bezrobotnych według dużych grup zawodowych wynika, że najliczniejszą grupę tworzyli robotnicy obróbki metali i mechanicy maszyn i urządzeń – 12,4%. W następnej kolejności znajdują się takie kategorie zawodowe jak: pozostali robotnicy przemysłowi i rzemieślnicy – 11,2%, modelki, sprzedawcy i demonstratorzy – 9,4, pracownicy pozostałych specjalności – 9,3%.

Kobiety rejestrowały się najczęściej w grupach zawodowych: modelki, sprzedawcy i demonstratorzy – 16,7%, pracownicy pozostałych specjalności – 14,9%, pozostali robotnicy przemysłowi i rzemieślnicy – 11,7% oraz pozostali specjaliści – 9,9%.

Poniżej zamieszczono grupy, w których najliczniej wystąpił napływ osób do 12 miesięcy od dnia ukończenia nauki:

- pracownicy pozostałych specjalności – 20,1%,
- pozostali specjaliści – 17,8%,
- średni personel techniczny – 11,9%,
- średni personel w zakresie nauk biologicznych i ochrony zdrowia – 9,0%,
- pracownicy usług osobistych i ochrony – 6,4%.

Warto nadmienić, iż istnieje grupa ponad 160 zawodów, których reprezentanci nie byli zarejestrowani w 2006r. w powiatowych urzędach pracy. Są to w większości przypadków takie zawody, które dają często gwarancje lub szanse uzyskania zatrudnienia.

3. Oferty pracy

3.1 Analiza ofert pracy

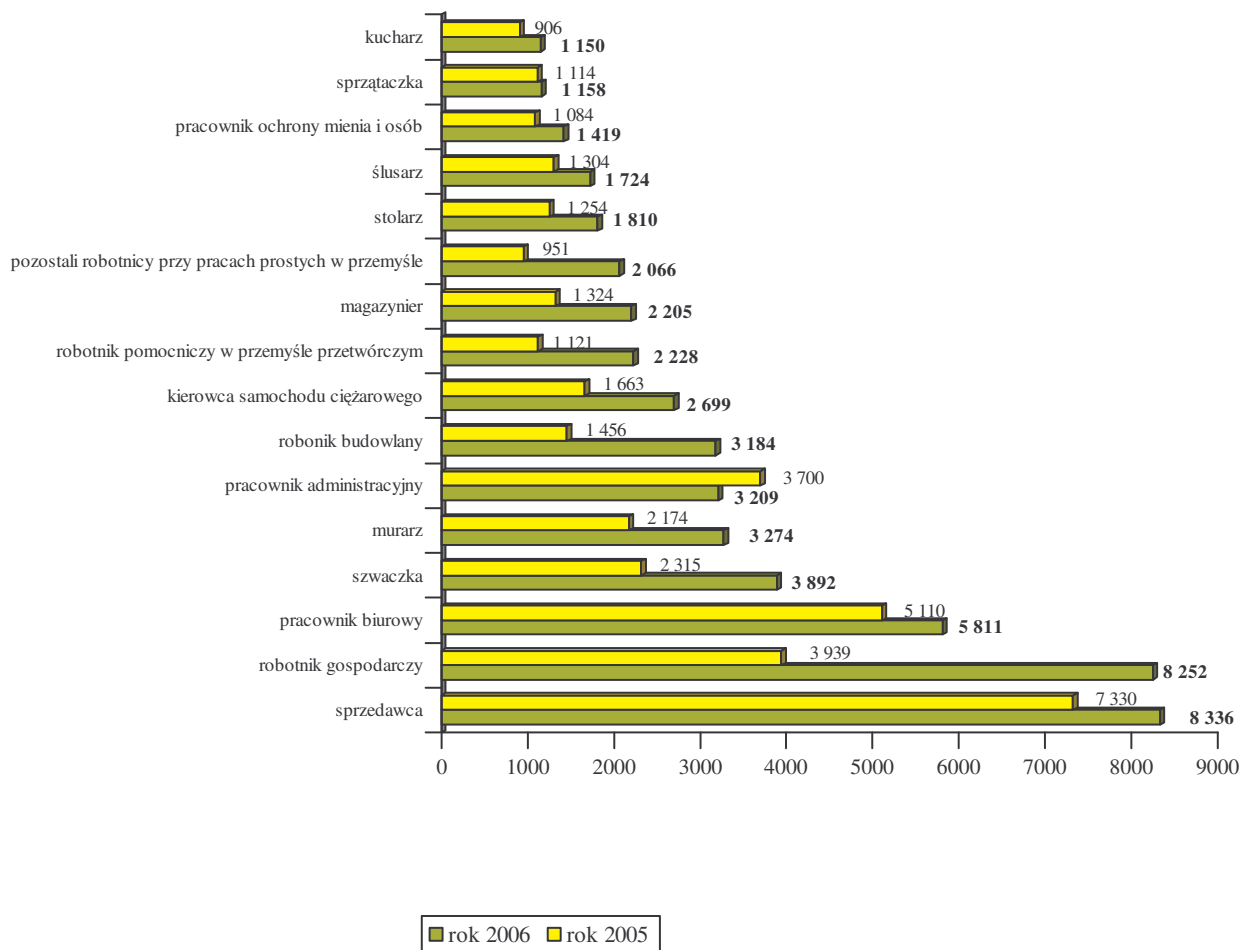
Łącznie powiatowe urzędy pracy pozyskały w 2006r. 102 837 ofert pracy. W końcu roku w dyspozycji pozostało 2 556 ofert.

Najczęściej wolne stanowiska pracy dotyczyły zawodów: sprzedawca – 8 336 ofert pracy, robotnik gospodarczy – 8 252 oferty, pracownik biurowy (zawód szkolny: technik prac biurowych) – 5 811 ofert pracy, szwaczka – 3 892, murarz – 3 274, pracownik administracyjny (zawód szkolny: technik administracji) – 3 209, robotnik budowlany – 3 184, kierowca samochodu ciężarowego – 2 699, robotnik pomocniczy w przemyśle przetwórczym – 2 228, magazynier – 2 205. Przez cały 2006r. nie wpłynęła ani jedna oferta pracy dla przedstawicieli 501 zawodów.

Analizując zgłoszenia ofert pracy pod kątem dużych grup zawodowych największe zapotrzebowanie wystąpiło na zawody zagregowane w wymienionych poniżej 11 z 30 grup:

- pracownicy przy pracach prostych w handlu i usługach – 11,7%,
- pozostali robotnicy przemysłowi i rzemieślnicy – 10,7%,
- robotnicy pomocniczy w górnictwie, przemyśle, budownictwie i transporcie – 10,4%,
- górnicy i robotnicy budowlani – 10,2%,
- pracownicy obsługi biurowej – 9,6%,
- robotnicy obróbki metali mechanicy maszyn urządzeń – 8,7%,
- modelki, sprzedawcy i demonstratorzy – 8,2%,
- pracownicy pozostałych specjalności – 7,4%,
- pracownicy usług osobistych i ochrony – 5,1%,
- kierowcy i operatorzy pojazdów – 4,6%,
- operatorzy i monterzy maszyn – 3,2.

Oferty pracy zgłoszone do powiatowych urzędów pracy



3.2 Szansa uzyskania oferty w zawodzie w województwie wielkopolskim

Do wyliczenia wskaźnika szansy uzyskania oferty w zawodzie k zastosowano poniższy wzór:

$$W_{s,t}^k = \frac{\overline{PO}_I^k}{\overline{PB}_I^k}$$

gdzie:

\overline{PO}_I^k - średnia miesięczna liczba ofert pracy w zawodzie k w 2006r., będąca w dyspozycji powiatowego urzędu pracy, obliczana według wzoru:

$$\overline{PO}_I^k = \frac{PO_{t-1}^k + O_I^k}{12}$$

przy czym

PO_{t-1}^k - liczba ofert pracy w zawodzie k , będąca do dyspozycji powiatowego urzędu pracy w końcu poprzedniego roku ($t-1$)

O_t^k - liczba ofert pracy w zawodzie k , zgłoszona do powiatowego urzędu pracy w danym roku

oraz

\overline{PB}_t^k - średni miesięczny poziom rejestrowanego bezrobocia w zawodzie k w roku obliczany metodą uproszczoną według wzoru:

$$\overline{PB}_t^k = \frac{PB_{t-1}^k + PB_t^k}{2}$$

przy czym:

PB_{t-1}^k - liczba zarejestrowanych bezrobotnych w zawodzie k w końcu poprzedniego roku

PB_t^k - liczba zarejestrowanych bezrobotnych w zawodzie k w końcu danego roku.

Bardzo ważną zmienną jest wskaźnik szansy uzyskania oferty w zawodzie, ponieważ pozwala na określenie tych zawodów, w których możliwość znalezienia pracy jest znikoma i wymaga podjęcia działań dążących do przekwalifikowania umiejętności zawodowych posiadanych przez bezrobotnych.

Najwyższy wskaźnik zatrudnienia dotyczy dużych grup zawodowych:

- kierowcy i operatorzy pojazdów – wskaźnik 0,14,
- kierownicy dużych i średnich organizacji – wskaźnik 0,14,
- pracownicy obsługi biurowej - wskaźnik 0,13,
- pracownicy przy pracach prostych w handlu i usługach – wskaźnik 0,11,
- robotnicy pomocniczy w górnictwie, przemyśle, budownictwie i transporcie – wskaźnik 0,11,
- nauczyciele praktycznej nauki zawodu i instruktorzy – wskaźnik 0,10.

Najtrudniej w województwie wielkopolskim przedstawia się sytuacja w grupach zawodowych:

- przedstawiciele władz publicznych, wyżsi urzędnicy, zawodowi działacze,
- rolnicy i rybacy pracujący na własne potrzeby,
- rolnicy,
- średni personel w zakresie nauk biologicznych i ochrony zdrowia,
- siły zbrojne.

Szczegółowe wskaźniki dla elementarnych grup zawodowych przedstawiono w tabeli jako załącznik 2.

4. Analiza zawodów deficytowych i nadwyżkowych w województwie wielkopolskim

4.1 Zawody deficytowe w województwie wielkopolskim

Poprzez zawód deficytowy należy rozumieć zawód, na który występuje na rynku pracy wyższe zapotrzebowanie niż liczba osób poszukujących pracy w tym zawodzie.

Do obliczenia średniej miesięcznej nadwyżki (deficytu) podaży siły roboczej w zawodzie k zastosowano poniższy wzór:

$$\bar{N}_I^k = \bar{B}_I^k - \bar{O}_I^k$$

gdzie:

\bar{B}_I^k - średnia miesięczna liczba zarejestrowanych bezrobotnych w zawodzie k w danym roku,

\bar{O}_I^k - średnia miesięczna liczba zgłoszonych ofert pracy w zawodzie k w danym roku.

Jak wynika z rozkładu danych statystycznych zawody deficytowe w 2006 r. kształtowały się w sposób następujący: największa różnica pomiędzy średnią liczbą zgłaszanych ofert, a średnią liczbą osób bezrobotnych posiadających adekwatne kwalifikacje zawodowe, wystąpiła w przypadku zawodu robotnik gospodarczy i wyniosła 498,9. Średnia miesięczna liczba ofert, która wpłynęła do powiatowych urzędów pracy w województwie wielkopolskim wyniosła 687,7 (w skali roku 8 252 oferty), natomiast średnia miesięczna liczba bezrobotnych zarejestrowanych i sklasyfikowanych w tym zawodzie ukształtowała się na poziomie 188,8 (w skali roku 2 265 osób). Następnym zawodem w województwie, w którym występuje niedobór bezrobotnych w stosunku do zgłaszanych ofert pracy jest pracownik biurowy (zawód szkolny: technik prac biurowych). Średni miesięczny deficyt w tym zawodzie wyniósł 197,1. W wyżej wymienionym przypadku w roku 2006r. na średnią miesięczną liczbę ofert 484,3 (wpływ 5 811 ofert pracy dotyczących takiego zawodu) przypadła średnia miesięczna liczba zarejestrowanych bezrobotnych 287,2 (2 978 osób). Znaczący deficyt tj. 138,5 występuje w odniesieniu do zawodu: pozostali robotnicy przy pracach prostych w przemyśle gdzie średnia miesięczna liczba ofert wyniosła 172,2, natomiast zarejestrowanych bezrobotnych 33,7. W tym przypadku na 2 066 ofert pracy przypadło jedynie 305 bezrobotnych osób.

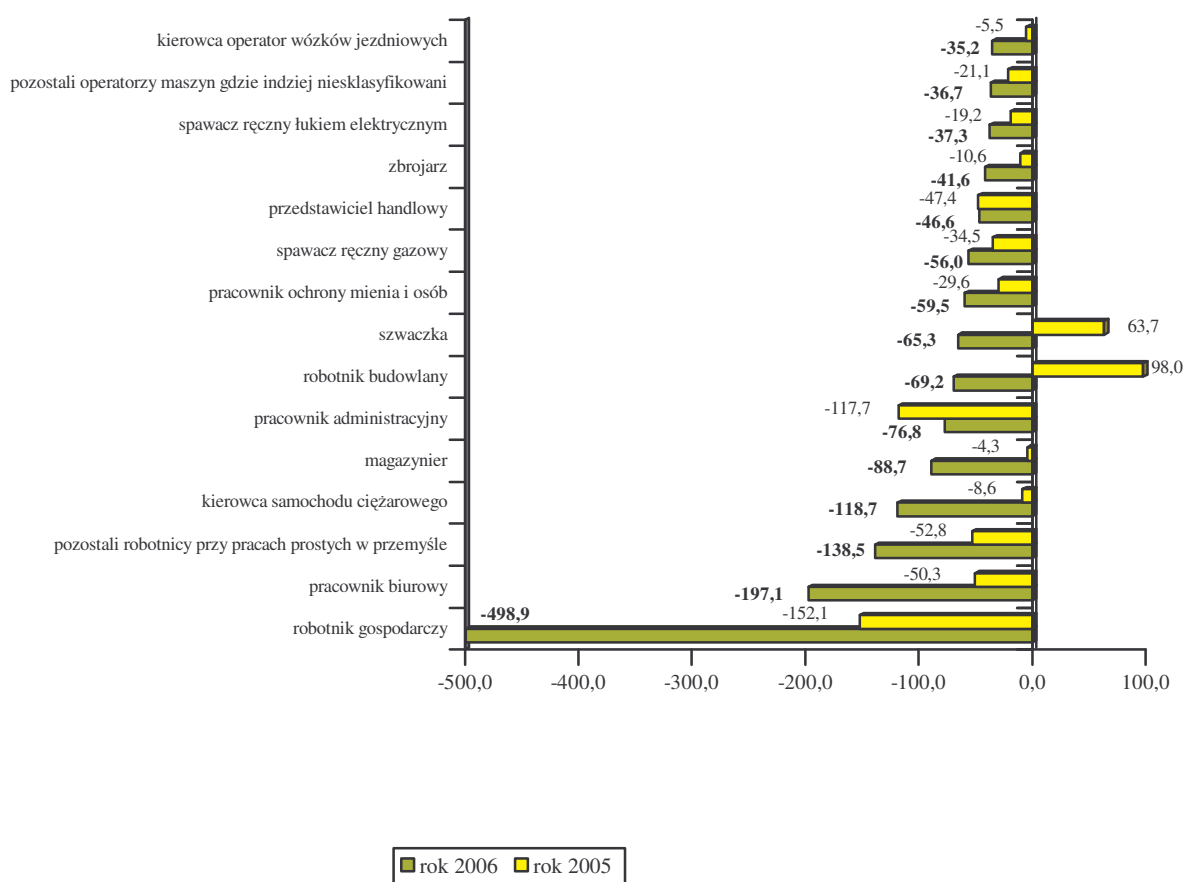
Średni miesięczny deficyt podaży siły roboczej w 2006r.

L.p.	Kod zawodu	Nazwa zawodu	Średni miesięczny deficyt podaży siły roboczej	Średnia miesięczna liczba ofert pracy zgłoszonych do powiatowych urzędów pracy	Średnia miesięczna liczba zarejestrowanych bezrobotnych	Liczba ofert pracy	Liczba bezrobotnych zarejestrowanych
	1	2	3	4	5	6	7
1	"914103"	Robotnik gospodarczy	-498,9	687,7	188,8	8525	1884
2	"419101"	Pracownik biurowy [Zawód szkolny: Technik prac biurowych]	-197,1	484,3	287,2	5811	2978
3	"932190"	Pozostali robotnicy przy pracach prostych w przemyśle	-138,5	172,2	33,7	2066	305
4	"832302"	Kierowca samochodu ciężarowego	-118,7	224,9	106,3	2699	750
5	"413103"	Magazynier	-88,7	183,8	95,1	2205	876
6	"343101"	Pracownik administracyjny [zawód szkolny: Technik administracji]	-76,8	267,4	190,7	3209	1202
7	"931301"	Robotnik budowlany	-69,2	265,3	196,2	3184	1720
8	"743604"	Szwaczka	-65,3	324,3	259,0	3892	2788
9	"515902"	Pracownik ochrony mienia i osób [zawód szkolny: Technik ochrony fizycznej osób i mienia]	-59,5	118,3	58,8	1419	368
10	"721202"	Spawacz ręczny gazowy	-56,0	85,9	29,9	1031	205
11	"341503"	Przedstawiciel handlowy [przedstawiciel regionalny]	-46,6	89,8	43,2	1077	303
12	"712204"	Zbrojarz	-41,6	50,4	8,8	605	69
13	"721203"	Spawacz ręczny łukiem elektrycznym	-37,3	54,8	17,6	658	111
14	"829190"	Pozostali operatorzy maszyn gdzie indziej niesklasyfikowani	-36,7	45,7	9,0	548	61
15	"833401"	Kierowca operator wózków jezdniowych	-35,2	45,7	10,5	548	79

Poniższy wykres obrazuje 15 zawodów o największym deficycie siły roboczej w latach 2005 i 2006. Zapotrzebowanie wzrosło na takie zawody jak: robotnik gospodarczy, pracownik biurowy, pozostali robotnicy przy pracach prostych w przemyśle, kierowca samochodu ciężarowego, magazynier, robotnik budowlany, szwaczka, pracownik ochrony

mienia i osób [zawód szkolny: technik ochrony fizycznej osób i mienia], spawacz ręczny gazowy, zbrojarz, spawacz ręcznym łukiem elektrycznym, pozostali operatorzy maszyn gdzie indziej nie sklasyfikowani oraz kierowca operator wózków widłowych. Wśród dwóch zawodów, pracownik administracyjny oraz przedstawiciel handlowy, w ciągu roku zmalało zapotrzebowanie.

Porównanie deficytu siły roboczej w 2006r. do 2005r.



4.2 Zawody nadwyżkowe w województwie wielkopolskim

Zawody, w których liczba zarejestrowanych bezrobotnych jest wyższa od liczby ofert pracy są określane mianem nadwyżkowych. Największa dysproporcja pomiędzy wymienionymi zmiennymi występuje w kategorii „bez zawodu”. Średnia miesięczna rejestracja osób bezrobotnych, którzy nie mają zawodu wynosiła 3 427,4 co w skali 2006r. daje 41 129 osób. W analogicznym okresie średnia miesięczna liczba zgłoszonych ofert pracy ukształtowała się na poziomie 87 (ogółem w roku wpłynęło 1 044 oferty pracy). Tak więc w

tym przypadku występuje bardzo silna korelacja ujemna pomiędzy liczbą ofert a średnią nadwyżką osób, sklasyfikowanych w danym zawodzie. Średnia miesięczna nadwyżka podaży siły roboczej dla osób bez kwalifikacji zawodowych wyniosła 3 340,4. Innym zawodem nadwyżkowym jest: sprzedawca, średnia miesięczna liczba wpisanych do ewidencji osób bezrobotnych wyniosła 1 431,8 (w skali roku 17 182 osoby), natomiast liczba ofert kształtuje się na poziomie średniej w miesiącu 694,7 (w skali roku 8 336 ofert). Średnia miesięczna nadwyżka w tym zawodzie to 737,2, w odniesieniu do całego roku 8 846, a więc aż tyle wynosi różnica pomiędzy liczbą zarejestrowanych osób a napływem ofert pracy w skali 2006r. Następnym zawodem, w którym występuje silna nadwyżka bezrobotnych w stosunku do liczby propozycji zatrudnienia jest: asystent ekonomiczny (zawód szkolny: technik ekonomista). Średnio miesięcznie wpisanych zostaje 648,67 osób w tym zawodzie (w skali roku 7 784 osoby), podczas gdy średnia miesięczna liczba ofert pracy dla osób o takich kwalifikacjach zawodowych to 20,6 (w skali roku 247 ofert). Miesięczna nadwyżka w tym zawodzie wyniosła 628,1 (w skali roku 7 537). Kolejny z nadwyżkowych zawodów to technik mechanik. Miesięcznie do powiatowych urzędów pracy wpływa średnio 10,3 ofert dotyczących takiego zawodu (w skali roku 123), w tym okresie zarejestrowanych zostało średnio 355,8 osób o takich predyspozycjach zawodowych (w skali roku 4 270). Miesięczna nadwyżka to 345,6, co w skali całego roku w województwie daje 4 147. Nadwyżka pojawia się także w zawodach: mechanik samochodów osobowych a także ślusarz. W pierwszym z wymienionych, średnia miesięczna nadwyżka kształtuje się na poziomie 344,6 (w skali roku 4 135). Na 2205 osób, które otrzymały status osoby bezrobotnej w 2006r. przypada jedynie 547 ofert pracy w wyżej wymienionym zawodzie. W przypadku drugiego z zawodów, średnia miesięczna nadwyżka osiągnęła poziom 289,1 (w skali roku 3 469). Przeciętna liczba bezrobotnych, którzy wpisani zostali do rejestru wyniosła 432,8 (w skali roku 5 194), a ofert pracy w tym zawodzie w okresie miesiąca było 143,7 (w skali roku 1 724).

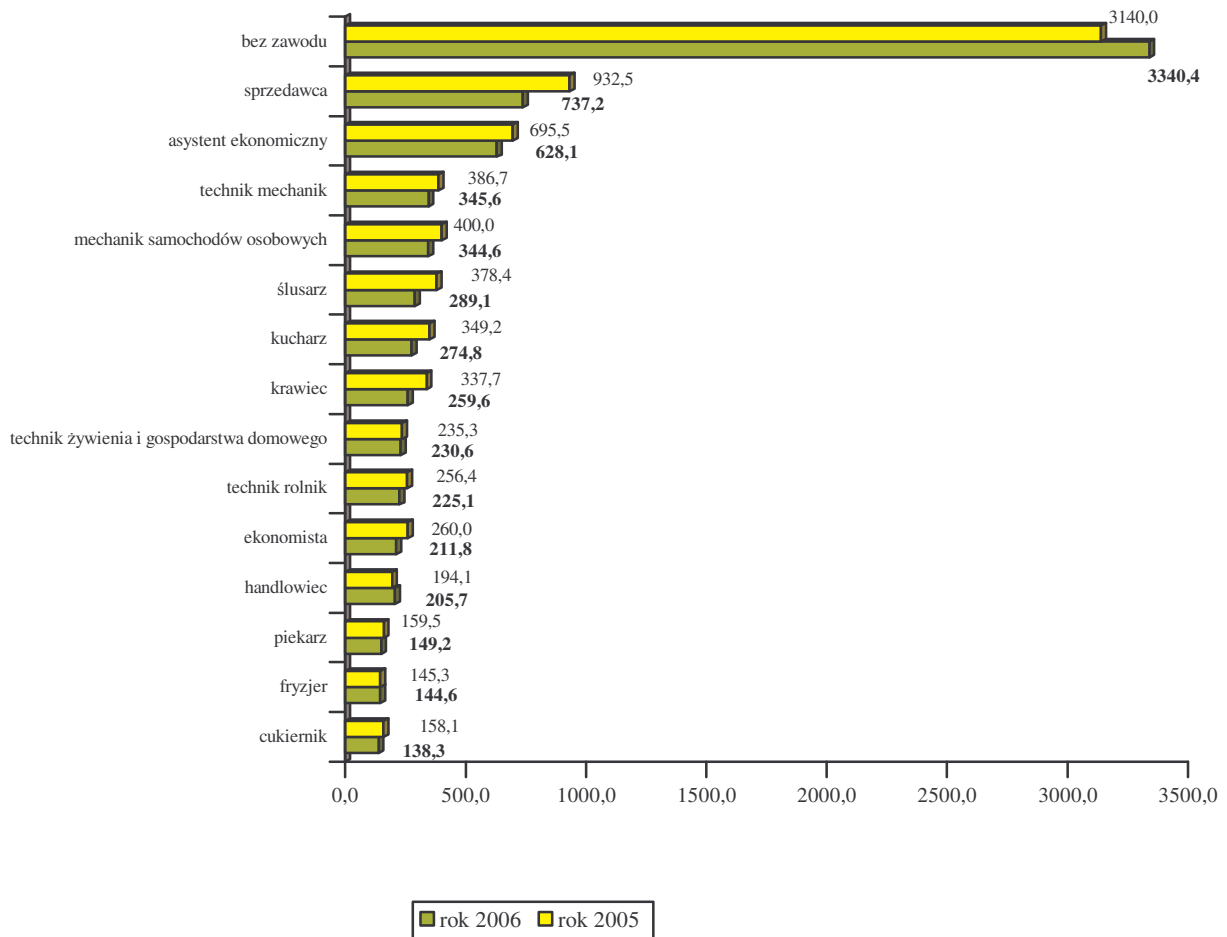
Średnia miesięczna nadwyżka podaży siły roboczej w 2006r.

L.p.	Kod zawodu	Nazwa zawodu	Średnia miesięczna nadwyżka podaży siły roboczej	Średnia miesięczna liczba ofert pracy zgłoszonych do powiatowych urzędów pracy	Średnia miesięczna liczba zarejestrowanych bezrobotnych	Liczba ofert pracy	Liczba bezrobotnych zarejestrowanych
	1	2	3	4	5	6	7
1	"000000"	Bez zawodu	3340,4	87,0	3427,4	1044	30939
2	"522107"	Sprzedawca	737,2	694,7	1431,8	8336	16966
3	"341902"	Asystent ekonomiczny [zawód szkolny: Technik ekonomista]	628,1	20,6	648,7	247	4836
4	"311502"	Technik mechanik	345,6	10,3	355,8	123	2028
5	"723105"	Mechanik samochodów osobowych	344,6	45,6	390,2	547	2205
6	"722204"	Ślusarz	289,1	143,7	432,8	1724	3525
7	"512201"	Kucharz	274,8	95,8	370,6	1150	4244
8	"743304"	Krawiec	259,6	87,9	347,5	1055	4482
9	"321402"	Technik żywienia i gospodarstwa domowego	230,6	2,8	233,3	33	1501
10	"321208"	Technik rolnik	225,1	2,7	227,8	32	2362
11	"241102"	Ekonomista	211,8	12,6	224,4	151	1370
12	"341501"	Handlowiec [zawód szkolny: Technik handlowiec]	205,7	45,7	251,3	548	1333
13	"741203"	Piekarz	149,2	39,9	189,1	479	1226
14	"514102"	Fryzjer [zawody szkolne: Fryzjer, Technik usług fryzjerskich]	144,6	42,4	187,0	509	1860
15	"741201"	Cukiernik	138,3	25,2	163,4	302	1537

Na poniższym wykresie widać 15 zawodów, w których nastąpiła największa nadwyżka siły roboczej, w porównaniu z analogicznym okresem poprzedniego roku. Wzrost podaży siły roboczej wystąpił w przypadku osób bez kwalifikacji zawodowych oraz w zawodzie handlowiec. Spadek odnotowany został w następujących zawodach: sprzedawca, asystent ekonomiczny [zawód szkolny: technik ekonomista], technik mechanik, mechanik samochodów osobowych, ślusarz, kucharz, krawiec, technik żywienia i gospodarstwa

domowego, technik rolnik, ekonomista, piekarz, fryzjer [zawody szkolne: fryzjer, technik usług fryzjerskich], cukiernik.

Porównanie nadwyżki siły roboczej w 2006r. do 2005r.



4.3 Zawody deficytowe i nadwyżkowe w oparciu o wskaźnik intensywności nadwyżki (deficytu).

Do obliczenia wskaźnika intensywności nadwyżki (deficytu) zawodów k zastosowano wzór:

$$W_{n,I}^k = \frac{\overline{O}_I^k}{\overline{B}_I^k}$$

gdzie:

\overline{O}_I^k - średnia miesięczna liczba zgłoszonych ofert pracy w zawodzie k w roku,

\overline{B}_I^k - średnia miesięczna liczba zarejestrowanych bezrobotnych w zawodzie k w roku.

Przyjęto, że zawody o wskaźniku:

$W_{n,I}^k < 0,9$ to zawody nadwyżkowe,

$0,9 \leq W_{n,I}^k \leq 1,1$ to zawody zrównoważone (wykazujące równowagę na rynku pracy),

$W_{n,I}^k > 1,1$ to zawody deficytowe

Przeprowadzając analizę zawodów deficytowych w województwie wielkopolskim w oparciu o dane z 2006r. według wskaźnika intensywności nadwyżki/deficytu (stosunek średniej miesięcznej liczby zgłoszonych ofert pracy do średniej miesięcznej liczby zarejestrowanych bezrobotnych) odnotowano 402 zawody deficytowe, z czego 76 przyjmuje maksymalną wartość wskaźnika (brak zarejestrowanych bezrobotnych), 1 102 zawody nadwyżkowe oraz 72 zawody zrównoważone.

Poprzez zawód zrównoważony należy rozumieć zawód, w którym występuje równowaga pomiędzy liczbą osób poszukujących pracy w danym zawodzie, a liczbą pojawiających się ofert pracy dotyczących tego zawodu. Bilans pomiędzy liczbą zgłaszanych ofert pracy w ściśle określonym zawodzie, a napływem bezrobotnych osób posiadających sprecyzowane kwalifikacje zawodowe jest równy lub pozostaje niewielką wartością. Analizując dane w odniesieniu do 30-tu dużych grup zawodowych w województwie wielkopolskim zjawisko deficytu siły roboczej wystąpiło w przypadku następujących grup:

- pracownicy przy pracach prostych w handlu i usługach – wskaźnik 1,9,
- pracownicy obsługi biurowej – wskaźnik 1,6,
- kierowcy i operatorzy pojazdów – wskaźnik 1,5,
- robotnicy pomocniczy w górnictwie, przemyśle, budownictwie i transporcie – wskaźnik 1,4,
- nauczyciele praktycznej nauki zawodu i instruktorzy – wskaźnik 1,2.

W przypadku 5 grup zawodowych wskaźnik wykazuje równowagę na rynku pracy, należą do nich:

- kierownicy dużych i średnich organizacji 1,0,
- operatorzy i monterzy maszyn 1,0,
- pracownicy obrotu pieniężnego i obsługi klientów 0,9,
- robotnicy pomocniczy w rolnictwie, rybołówstwie i pokrewni 0,9,
- kierownicy małych przedsiębiorstw 0,9.

Natomiast pozostałych 20 grup charakteryzuje nadwyżka siły roboczej.

5. Zawody generujące długotrwałe bezrobocie w Wielkopolsce

Do wyliczenia wskaźnika długotrwałego bezrobocia w zawodzie k zastosowano poniższy wzór:

$$W_{d,l}^k = \frac{B_{d,l}^k}{B_l^k} 100\%$$

gdzie:

$B_{d,l}^k$ - liczba zarejestrowanych bezrobotnych w zawodzie k, pozostających bez pracy powyżej 12 miesięcy, według stanu w danym roku,

B_l^k - liczba zarejestrowanych bezrobotnych w zawodzie k według stanu w danym roku.

W województwie wielkopolskim – według danych statystycznych – zagrożeniem długotrwałego bezrobocia są objęte zawody sklasyfikowane w grupie:

- pracownicy przy pracach prostych w handlu i usługach,
- pracownicy obrotu pieniężnego i obsługi klientów,
- nauczyciele praktycznej nauki zawodu i instruktorzy,
- robotnicy zawodów precyzyjnych, ceramicy, wytwórcy wyrobów galanteryjnych, robotnicy poligraficzni i pokrewni,
- robotnicy pomocniczy w górnictwie, przemyśle, budownictwie i transporcie,
- leśnicy i rybacy,
- rolnicy.

Szczegółowe wskaźniki dla elementarnych grup zawodowych przedstawiono w tabeli jako załącznik 2.

6. Wyniki badań w zakładach pracy

Według danych Urzędu Statystycznego w rejestrze REGON w końcu grudnia 2006r. widniało 345 669 podmiotów gospodarki narodowej (bez osób prowadzących indywidualne gospodarstwa rolne). Ponad 97% tj. 335 531 podmiotów należało do sektora prywatnego, natomiast 78% tj. 271 223 podmiotów gospodarki narodowej tworzyły osoby fizyczne prowadzące działalność gospodarczą. W porównaniu z 2005r. liczba przedsiębiorstw w Wielkopolsce wzrosła o 1,3%. Najwięcej firm prowadziła działalność w sekcji handel i naprawy (31,2%), obsługa nieruchomości i firm (15,8%) oraz przetwórstwo przemysłowe (11,3%) i budownictwo (11,1%).

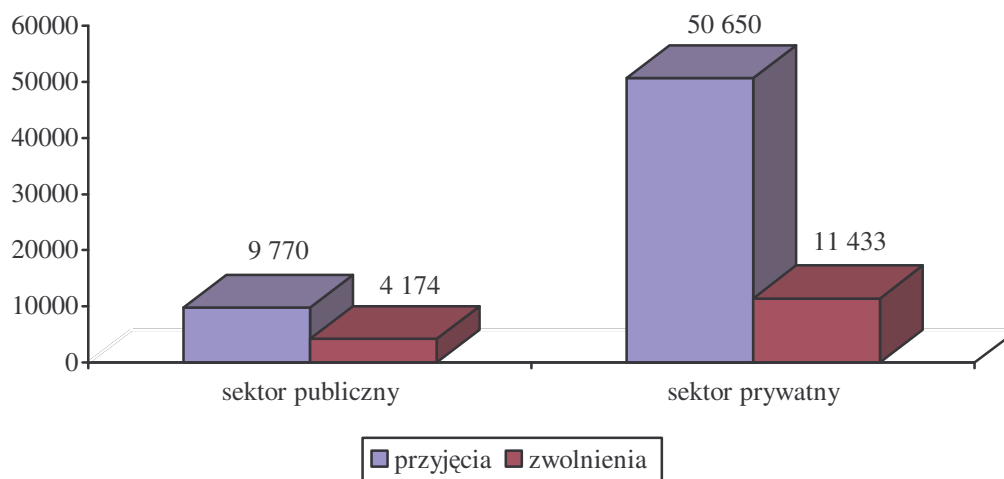
Spośród zarejestrowanych firm Główny Urząd Statystyczny opracował reprezentatywną próbę wytypowaną do badania sondażowego dotyczącego stanu zatrudnienia na 31.10.2006r. oraz prognozowanego zatrudnienia na rok 2007. Badanie przeprowadzone zostało przez powiatowe urzędy pracy w listopadzie 2006r. Narzędziem badania była ankieta. Badanie zostało zrealizowane na próbie 3 140 zakładów pracy z terenu województwa, z tego 85% to firmy działające w sektorze prywatnym. Na dzień 31.10.2006r. w zakładach pracy w których przeprowadzono badanie zatrudniano łącznie 218 690 pracowników, z tego 155 148 osób pracowało w jednostkach prywatnych.

Planowane przyjęcia i zwolnienia pracowników

– według sektora

Z badania wynika, że łącznie w okresie od 31.10.2006 do 31.10.2007 roku przedsiębiorcy planują zatrudnić 60 420 osób w tym 12 746 absolwentów. Prawie 84% z tych osób znajdzie pracę w sektorze prywatnym.

Przewidywane przyjęcia i zwolnienia pracowników według sektora w okresie od 31.10.2006 do 31.10.2007 w Wielkopolsce

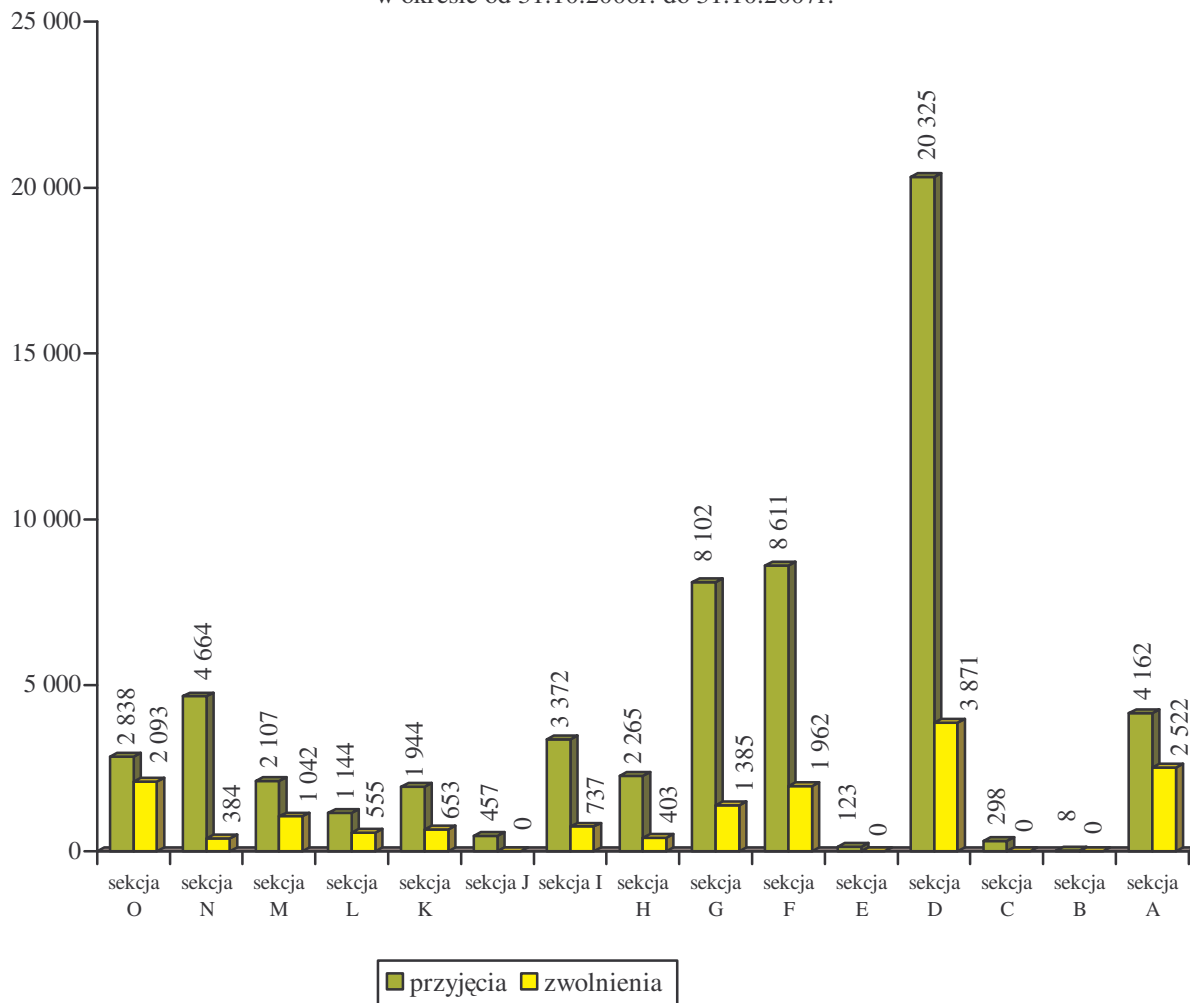


– według sekcji

Pracodawcy reprezentowali 15 sekcji PKD z czego najliczniej w badaniu wzięli udział przedstawiciele handlu i usług, przetwórstwa przemysłowego oraz edukacji i budownictwa.

Z przewidywanych przyjęć pracowników 33,6% zrealizują przedsiębiorstwa, których podstawowym rodzajem działalności jest przetwórstwo przemysłowe, 14,3% budownictwo i 13,4% handel hurtowy i detaliczny, naprawa pojazdów samochodowych, motocykli oraz artykułów użytku osobistego i domowego.

Przewidywane przyjęcia i zwolnienia pracowników
w okresie od 31.10.2006r. do 31.10.2007r.



Sekcje:

A – rolnictwo, łowiectwo i leśnictwo

B – rybactwo

C – górnictwo

D – przetwórstwo przemysłowe

E – wytwarzanie i zaopatrywanie w energię elektryczną, gaz, wodę

F – budownictwo

G – handel hurtowy i detaliczny; naprawa pojazdów samochodowych, motocykli oraz artykułów użytku osobistego i domowego

H – hotele i restauracje

I – transport, gospodarka magazynowa i łączność

J – pośrednictwo finansowe

K – obsługa nieruchomości, wynajem i usługi związane z prowadzeniem działalności gospodarczej

- L – administracja publiczna i obrona narodowa; obowiązkowe ubezpieczenia społeczne i powszechne ubezpieczenie zdrowotne
- M – edukacja
- N – ochrona zdrowia i pomoc społeczna
- O – działalność usługowa komunalna, społeczna i indywidualna, pozostała

– **według zawodów**

Z przeprowadzonej ankietyzacji wynika, że w okresie od 31.10.2006r. do 31.10.2007r. pracodawcy planują najwięcej osób przyjąć w zawodach:

- robotnik gospodarczy 4 610 osób (714 absolwentów),
- sprzedawca 3 502 osoby (1029 absolwentów),
- lekarz alergolog 3 010 osób (1 505 absolwentów),
- stolarz 2 342 osoby (382 absolwentów),
- murarz 2 102 osoby (548 absolwentów),
- kierowca samochodu ciężarowego 2 011 osób (41 absolwentów),
- robotnik pomocniczy w przemyśle przetwórczym 1 757 osób (240 absolwentów),
- szwaczka 1 744 osoby (146 absolwentów),
- robotnik budowlany 1 504 osoby (278 absolwentów),
- pracownik biurowy 1 326 osób (347 absolwentów),
- kierowca samochodu osobowego 1 260 osób (104 absolwentów),
- spawacz ręczny gazowy 938 osób (263 absolwentów),
- magazynier 793 osoby (202 absolwentów),
- ślusarz 792 osoby (296 absolwentów),
- tapicer 792 osoby (97 absolwentów),
- robotnik drogowy 744 osoby (7 absolwentów),
- pozostali ślusarze i pokrewni 680 osób (160 absolwentów),
- kucharz 655 osób (103 osoby),
- piekarz 647 osób (177 absolwentów),
- pozostali robotnicy przy pracach prostych w przemyśle 634 osoby (4 absolwentów).

Przewidywane zwolnienia dotyczyły będą najczęściej osób wykonujących zawód:

- robotnik gospodarczy 3 502 osoby,
- sprzedawca 965 osób,
- robotnik pomocniczy w przemyśle przetwórczym 838 osób,
- robotnik drogowy 642 osoby,
- szwaczka 586 osób,

- ratownik wodny 504 osoby,
- magazynier 498 osób,
- robotnik budowlany 465 osób,
- pracownik biurowy 355 osób,
- murarz 319 osób,
- pakowacz 290 osób,
- pracownik ochrony mienia i osób 271 osób,
- pozostali robotnicy budowy dróg i pokrewni 213 osób,
- operator maszyn do produkcji opakowań z papieru i tektury 211 osób,
- recepcjonista 193 osoby,
- operator obrabiarek zespołowych 180 osób,
- pozostali robotnicy przy pracach prostych w przemyśle 162 osoby,
- nauczyciel instruktor 152 osoby,
- palacz kotłów c.o. wodnych rusztowych 150 osób,
- stolarz 147 osób.

7. Wyniki badań w szkołach ponadgimnazjalnych

Na podstawie analizy danych pochodzących z badań sondażowych zrealizowanych w szkołach ponadgimnazjalnych na terenie Wielkopolski, liczba absolwentów, którzy ukończyli edukację w 2006r. wyniosła 92 529.

Najliczniejszą grupę wśród absolwentów wg zawodu stanowią:

- osoby bez kwalifikacji zawodowych – 25 253 osoby – absolwenci liceów ogólnokształcących,
- specjaliści do spraw marketingu i handlu – 2 944 osoby,
- politolodzy – 2 937 osób,
- pedagogzy – 2 910 osób,
- asystenci ekonomiczni – 2 545 osób,
- pozostali specjaliści do spraw ekonomicznych i zarządzania – 2 407 osób,
- filolodzy (filologia obcojęzyczna) – 1 796 osób,
- specjaliści administracji publicznej – 1 740 osób,
- technicy mechanicy – 1 684 osoby,
- sprzedawcy – 1 616 osób.

Według prognoz pochodzących ze szkół ponadgimnazjalnych Wielkopolski liczba absolwentów w 2007 roku będzie wyższa i wyniesie 100 596 osób. Prognozowana struktura zawodowa będzie podobna do struktury z roku 2006. Najliczniej reprezentowaną grupą będą:

- osoby bez kwalifikacji zawodowych – 25 037 osób
- pedagodzy – 4 158 osób,
- specjaliści do spraw marketingu i handlu – 3 370 osób,
- politolodzy – 3 086 osób,
- asystenci ekonomiczni (zawód szkolny: technik ekonomista) – 2 597 osób,
- pozostali specjaliści do spraw ekonomicznych i zarządzania – 2 412 osób,
- specjaliści administracji publicznej – 2 250 osób,
- filolodzy – filologia obcojęzyczna – 2 076 osób,
- sprzedawcy – 1 677 osób,
- ekonomiści – 1 626 osób.

8. Wnioski

1. Analiza zawodów deficytowych i nadwyżkowych wykazuje niedopasowanie struktury zawodowej bezrobotnych do potrzeb pracodawców. Na ogólną liczbę bezrobotnych (tj. 169 089 osób) wg stanu na 31 grudnia 2006r. 18,3% zarejestrowanych w powiatowych urzędach pracy nie posiada kwalifikacji do wykonywania pracy zawodowej, a podkreślenia wymaga fakt, że w 2006r. ten sam problem dotyczył prawie 24% absolwentów szkół, czyli osób młodych rozpoczynających karierę zawodową. Bardzo ważnym zadaniem doradców zawodowych oraz pośredników pracy powinno być przystosowanie młodych osób do potrzeb pracodawców, uświadomienie istoty elastyczności zawodowej oraz nieustannego kształcenia. Ponad 37% osób bezrobotnych kształtuje strukturę w grupach zawodowych nie wymagających wysokich kwalifikacji zawodowych czy też wyższego wykształcenia takich jak robotnicy przemysłowi i rzemieślnicy, operatorzy i monterzy maszyn i urządzeń oraz pracownicy przy pracach prostych. Jednakże ponad 60% wszystkich ofert pracy skierowanych przez pracodawców do powiatowych urzędów pracy Wielkopolski potwierdza fakt zapotrzebowania na zawody sklasyfikowane w tych właśnie grupach zawodowych.
2. W województwie wielkopolskim znaczny spadek liczby bezrobotnych (20% w porównaniu do roku 2005r.) przełożył się na spadek w prawie wszystkich grupach

zawodowych o najwyższym poziomie agregacji. Jedynie w przypadku jednej grupy liczba bezrobotnych nie uległa zmianie – przedstawiciele władz publicznych, wyżsi urzędnicy i kierownicy.

Największy spadek dotyczył grup :

- robotnicy przemysłowi i rzemieślnicy,
- siły zbrojne,
- operatorzy i monterzy maszyn i urządzeń.

Obserwacja wykazała, że co czwarta osoba bezrobotna reprezentuje grupę „robotnicy przemysłowi i rzemieślnicy” a spadek bezrobocia dla tej grupy przekroczył 29% przy jednoczesnym sporym zainteresowaniu pracodawców zawodami sklasyfikowanymi w tej właśnie grupie (ponad 30% ogólnej liczby ofert jakie wpłynęły do urzędów).

O 12,8% zmniejszyła się liczebność populacji „bez zawodu”.

3. Prawie 10 procentowy spadek zanotowano w grupie „specjaliści”. Udział tej grupy wynosi ponad 5% w całej populacji bezrobotnych przy jednoczesnym zapotrzebowaniu w wysokości 4,3% zgłoszonym przez pracodawców na zawody z tej właśnie grupy. Zmalał odsetek zarejestrowanych bezrobotnych w zawodach sklasyfikowanych w grupie „technicy i inny średni personel” o 16,2%.
4. Niezmiennie wysoki poziom bezrobocia cechuje zawody: sprzedawca, asystent ekonomiczny, krawiec, kucharz, ślusarz, pracownik biurowy przy równoczesnym wysokim napływie do bezrobocia osób z takimi kwalifikacjami w 2006r.
5. Na rynek pracy co roku wkracza grupa absolwentów poszukujących zatrudnienia w powiatowych urzędach pracy. Są to osoby posiadające często wysokie kwalifikacje. W końcu roku 9,2% absolwentów posiadało kwalifikacje do wykonywania zawodów zagregowanych w grupie modelki, sprzedawcy i demonstratorzy, 10% jest przygotowana do wykonywania zawodu z grupy średniego personelu technicznego do której należą między innymi technicy budownictwa, elektrycy, elektronicy, kreślarze i graficy komputerowi, informatycy oraz operatorzy sprzętu komputerowego. W urzędach pracy rejestrują się również specjaliści tacy jak fizycy, chemicy, informatycy oraz inżynierowie. Około 5% absolwentów z potwierdzonymi kwalifikacjami w tym zawodzie widniała w rejestrach powiatowych urzędów pracy. Pomoc w zatrudnieniu bezpośrednio po zakończeniu edukacji umożliwi szybkie zdobycie doświadczenia zawodowego i jednocześnie zahamuje w przyszłości generowanie długotrwałego bezrobocia.

4. Kolejnym problemem na rynku pracy jest brak lub nadwyżka ofert pracy dla konkretnego zawodu. Wynikać to może m.in. z braku wykwalifikowanych pracowników w danej branży jak również przesyleniem rynku pracy przez osoby o podobnych kwalifikacjach. Związane jest to z niedopasowaniem systemu kształcenia w placówkach oświatowych do potrzeb rynku pracy (wiele szkół o podobnym profilu kształcenia, mała ilość szkół specjalistycznych) oraz brakiem chęci przekwalifikowania lub zdobycia nowych umiejętności zawodowych (bezrobotni powyżej 50 roku życia, długotrwale bezrobotni). Najwyższy wskaźnik uzyskania oferty pracy cechuje zawody sklasyfikowane w dużych grupach zawodowych: kierownicy i operatorzy pojazdów, kierownicy dużych i średnich organizacji, pracownicy obsługi biurowej, pracownicy przy pracach prostych w handlu i usługach oraz robotnicy pomocniczy w górnictwie, przemyśle, budownictwie i transporcie.

ERROR: syntaxerror
OFFENDING COMMAND: --nostringval--

STACK:

(Monitoring zawodow deficytowych i nadwyzkowych w Wielkopolsce rok 2006)
/Title
(
/Subject
(D:20080119223748)
/ModDate
(
/Keywords
(PDFCreator Version 0.8.0)
/Creator
(D:20080119223748)
/CreationDate
(Daria)
/Author
-mark-