

**NIEPEŁNOSPRAWNI  
W WIELKOPOLSCE  
W LATACH 1999-2003**

<b>ORGANIZACJA DZIAŁAŃ W SPRAWACH DOTYCZĄCYCH OSÓB NIEPEŁNOSPRAWNYCH .....</b>	<b>3</b>
<b>INSTYTUCJE DZIAŁAJĄCE NA RZECZ OSÓB NIEPEŁNOSPRAWNYCH .....</b>	<b>4</b>
<b>PROGRAMY NA RZECZ OSÓB NIEPEŁNOSPRAWNYCH .....</b>	<b>11</b>
PROGRAM JUNIOR .....	11
PARTNER – WSPIERANIE ZADAŃ REALIZOWANYCH PRZEZ ORGANIZACJE DZIAŁAJĄCE NA RZECZ OSÓB NIEPEŁNOSPRAWNYCH .....	12
PEGAZ - PROGRAM POMOCY W AKTYWIZOWANIU OSÓB NIEPEŁNOSPRAWNYCH POPRZEZ LIKWIDACJĘ BARIER TRANSPORTOWYCH I W KOMUNIKOWANIU SIĘ.....	14
KU NOWOCZESNOŚCI.....	14
OSOBY NIEPEŁNOSPRAWNE W SŁUŻBIE PUBLICZNEJ - AKTYWIZACJA ZAWODOWA OSÓB NIEPEŁNOSPRAWNYCH BEZROBOTNYCH LUB POSZUKUJĄCYCH PRACY .....	15
TELEPRACA.....	16
PROMOCJA INTEGRACJI OSÓB NIEPEŁNOSPRAWNYCH .....	17
PROGRAM WYRÓWNYWANIA RÓŻNIC MIĘDZY REGIONAMI .....	18
PRZEDSIĘWZIĘCIA SŁUŻĄCE OSOBOM NIEPEŁNOSPRAWNYM UJĘTE W SEKTOROWYM PROGRAMIE OPERACYJNYM ROZWÓJ ZASOBÓW LUDZKICH .....	19
DZIAŁANIA PODEJMOWANE NA RZECZ OSÓB NIEPEŁNOSPRAWNYCH W WOJEWÓDZTWIE WIELKOPOLSKIM .....	20
<i>Ramowy program działań na rzecz aktywizacji zawodowej osób niepełnosprawnych w województwie wielkopolskim .....</i>	<i>20</i>
<i>Opis programów powiatowych.....</i>	<i>22</i>
<b>UPRAWNIENIA PRACOWNICZE OSÓB NIEPEŁNOSPRAWNYCH.....</b>	<b>26</b>
ULGI DLA OSÓB NIEPEŁNOSPRAWNYCH NA PRZEJAZDY PKS I PKP .....	27
<b>OBOWIĄZKI I UPRAWNIENIA PRACODAWCÓW ZATRUDNIAJĄCYCH OSOBY NIEPEŁNOSPRAWNE.....</b>	<b>28</b>
SKŁADKI NA PAŃSTWOWY FUNDUSZ REHABILITACJI OSÓB NIEPEŁNOSPRAWNYCH.....	28
SKŁADKI NA UBEZPIECZENIE SPOŁECZNE .....	29
NOWE MIEJSCA PRACY DLA OSÓB NIEPEŁNOSPRAWNYCH .....	30
POMOC FINANSOWA DLA MNIEJSZYCH FIRM.....	32
<b>CHARAKTERYSTYKA WOJEWÓDZTWA WIELKOPOLSKIEGO.....</b>	<b>34</b>
STRUKTURA BEZROBOCIA W WOJEWÓDZTWIE ZE SZCZEGÓLNYM UWZGLĘDNIENIEM OSÓB NIEPEŁNOSPRAWNYCH .....	34
BEZROBOTNI ABSOLWENCI .....	39
AKTYWIZACJA ZAWODOWA BEZROBOTNYCH NIEPEŁNOSPRAWNYCH .....	40
<i>Oferty pracy.....</i>	<i>40</i>
<i>Podjęcia pracy.....</i>	<i>41</i>
BEZROBOTNI NIEPEŁNOSPRAWNI Z PRAWEM DO ZASIŁKU .....	42
SYTUACJA OSÓB NIEPEŁNOSPRAWNYCH W WIELKOPOLSCE.....	43
<i>Grupa badana – charakterystyka .....</i>	<i>44</i>
<i>Okres zarejestrowania w urzędzie pracy.....</i>	<i>45</i>
<i>Kwalifikacje osób niepełnosprawnych .....</i>	<i>45</i>
<i>Szkolenia i kursy.....</i>	<i>46</i>
<i>Poszukiwanie pracy.....</i>	<i>47</i>
<b>PODSUMOWANIE .....</b>	<b>49</b>

## **ORGANIZACJA DZIAŁAŃ W SPRAWACH DOTYCZACYCH OSÓB NIEPEŁNOSPRAWNYCH**

Prawa osób niepełnosprawnych gwarantowane są w Konstytucji RP z 2 kwietnia 1997 r. (Dz. U. z 1997 r., nr 78, poz. 483). Zapewnia ona prawo do niedyskryminacji stanowiąc, że nikt nie może być dyskryminowany w życiu politycznym, społecznym lub gospodarczym z jakiejkolwiek przyczyny (art. 32 pkt. 2). Ustawa zasadnicza nakłada też na władze publiczne obowiązek zapewnienia szczególnej opieki zdrowotnej osobom niepełnosprawnym (art. 68), a także obowiązek pomocy tym osobom w zabezpieczeniu egzystencji, przysposobieniu do pracy oraz komunikacji społecznej (art. 69).

Sejm uchwalił 1 sierpnia 1997 r. Kartę Osób Niepełnosprawnych. W dokumencie tym, poza zdefiniowaniem prawa osób niepełnosprawnych do niezależnego i samodzielniego, aktywnego i wolnego od przejawów dyskryminacji życia, zawarto również katalog dziesięciu praw, wskazując tym samym najważniejsze obszary, w których niezbędne są intensywne działania. Dokument podkreśla, że osoby niepełnosprawne mają prawo do pracy na otwartym rynku pracy zgodnie z kwalifikacjami, wykształceniem i możliwościami oraz korzystania z doradztwa zawodowego i pośrednictwa, a gdy stan zdrowia tego wymaga – prawo do pracy w warunkach dostosowanych do osób niepełnosprawnych.

Szczegółowemu uregulowaniu pomocy dla osób niepełnosprawnych w Polsce służy Ustawa z 27 sierpnia 1997 r. o rehabilitacji zawodowej i społecznej oraz zatrudnianiu osób niepełnosprawnych (Dz. U. z 1997 r., nr 123, poz. 776 ze zm.). Ustawa definiuje osoby niepełnosprawne jako osoby, których stan fizyczny, psychiczny lub umysłowy trwale lub okresowo utrudnia, ogranicza bądź uniemożliwia wypełnianie ról społecznych, a w szczególności zdolności do wykonywania pracy zawodowej, jeżeli uzyskały odpowiednie orzeczenie:

- o zakwalifikowaniu przez organy orzekające do jednego z trzech stopni niepełnosprawności,
- o całkowitej lub częściowej niezdolności do pracy – na podstawie odrębnych przepisów lub
- o niepełnosprawności przed ukończeniem 16 roku życia.

Ustawa stanowi, że rehabilitacja zawodowa ma na celu ułatwienie osobom niepełnosprawnym uzyskania i utrzymania odpowiedniego zatrudnienia i awansu zawodowego przez umożliwienie korzystania z poradnictwa zawodowego, szkolenia

zawodowego i pośrednictwa pracy. Do realizacji tego celu niezbędne jest dokonanie oceny zdolności do pracy, prowadzenie poradnictwa zawodowego umożliwiającego wybór odpowiedniego zawodu i szkolenia, przygotowanie zawodowe z uwzględnieniem perspektyw zatrudnienia, dobór odpowiedniego miejsca pracy i jego wyposażenie oraz określenie środków technicznych umożliwiających lub ułatwiających wykonywanie pracy.

Prawa osób niepełnosprawnych są też przedmiotem regulacji ONZ w formie deklaracji pod nazwą Standardowe Zasady Wyrównywania Szans Osób Niepełnosprawnych. Zasady zostały przyjęte podczas 48 sesji Zgromadzenia Ogólnego Narodów Zjednoczonych 20 grudnia 1993 r. (Rezolucja 48/96). Choć Zasady nie są prawnie wiążące, dokument podkreśla, że mogą stać się międzynarodowym prawem zwyczajowym, gdy zostaną uznane przez większość państw.

Rada Unii Europejskiej opracowała Dyrektywę z 27 listopada 2000 r. w sprawie ustanowienia ogólnych ram dla równego traktowania przy zatrudnieniu i wykonywaniu zawodu w celu wdrożenia w państwach członkowskich. Dyrektywa ma zastosowanie w odniesieniu do warunków dostępu do zatrudnienia, pracy na własny rachunek lub wykonywania zawodu, dostępu do wszelkich rodzajów i poziomów poradnictwa i szkolenia zawodowego, zatrudniania i warunków pracy oraz członkostwa i udziału w organizacjach pracowników lub pracodawców.

Kodeks Postępowania - Zarządzanie Niepełnosprawnością w Miejscu Pracy jest dokumentem Międzynarodowej Organizacji Pracy, przyjętym przez Trójstronne Spotkanie Ekspertów i Radę Administracyjną Międzynarodowego Biura Pracy w Genewie. Kodeks ten jest przede wszystkim poradnikiem dla pracodawców, informującym jak przeprowadzać rekrutację osób niepełnosprawnych i jak utrzymać w zatrudnieniu osoby, które stały się niepełnosprawne w okresie zatrudnienia. Kodeks adresowany jest również do organów władzy, organizacji pracowniczych i do indywidualnych osób niepełnosprawnych. Wiele przeszkód, jakie osoby niepełnosprawne napotykają przy poszukiwaniu pracy i w miejscu pracy wynikają w większym stopniu z barier społecznych niż z faktycznej niezdolności do wykonywania pracy.

## **INSTYTUCJE DZIAŁAJĄCE NA RZECZ OSÓB NIEPEŁNOSPRAWNYCH**

Merytoryczny nadzór nad wykonywaniem zadań wynikających z ustawy o rehabilitacji zawodowej i społecznej oraz zatrudnieniu osób niepełnosprawnych sprawuje **Pełnomocnik Rządu do Spraw Osób Niepełnosprawnych**, którego zakres kompetencji określa Ustawa

o rehabilitacji zawodowej i społecznej oraz zatrudnianiu osób niepełnosprawnych. Do zadań Pełnomocnika należy m.in.:

- opracowywanie oraz opiniowanie projektów aktów normatywnych dotyczących zatrudnienia, rehabilitacji oraz warunków życia osób niepełnosprawnych,
- opracowywanie projektów programów rządowych dotyczących rozwiązywania problemów osób niepełnosprawnych,
- inicjowanie działań zmierzających do ograniczenia skutków niepełnosprawności i barier utrudniających osobom niepełnosprawnym funkcjonowanie w społeczeństwie,
- współpraca z organizacjami pozarządowymi i fundacjami działającymi na rzecz osób niepełnosprawnych.

**Krajowa Rada Konsultacyjna do Spraw Osób Niepełnosprawnych** jest organem doradczym Pełnomocnika stanowiącym forum współdziałania organów administracji rządowej, samorządu terytorialnego oraz organizacji pozarządowych na rzecz osób niepełnosprawnych. Do zakresu działania Rady należy przedstawianie Pełnomocnikowi:

- propozycji przedsięwzięć zmierzających do integracji osób niepełnosprawnych ze społeczeństwem,
- propozycji rozwiązań w zakresie zaspokajania potrzeb osób niepełnosprawnych, wynikających z faktu niepełnosprawności,
- opinii do:
  - a) projektu założeń polityki zatrudniania, rehabilitacji zawodowej i społecznej osób niepełnosprawnych,
  - b) projektów aktów prawnych mających lub mogących mieć wpływ na sytuację osób niepełnosprawnych oraz sygnalizowanie odpowiednim organom potrzeby wydania lub zmiany przepisów w tym zakresie,
  - c) sprawozdań z działalności Państwowego Funduszu Rehabilitacji Osób Niepełnosprawnych,
  - d) projektów rządowych programów działań na rzecz osób niepełnosprawnych oraz informacji o ich realizacji,
  - e) materiałów przedstawionych przez Pełnomocnika.

**Państwowy Fundusz Rehabilitacji Osób Niepełnosprawnych** jest państwowym funduszem celowym wspierającym działania na rzecz rehabilitacji społecznej i zawodowej

osób niepełnosprawnych. Co najmniej 65% przychodów Funduszu przeznacza się na zatrudnianie i rehabilitację zawodową osób niepełnosprawnych. Środki PFRON przeznacza się przede wszystkim na tworzenie i utrzymanie istniejących, a zagrożonych likwidacją miejsc pracy osób niepełnosprawnych, dofinansowanie zadań wynikających z rządowych i samorządowych programów na rzecz osób niepełnosprawnych, tworzenie i funkcjonowanie poradnictwa zawodowego a także opracowywanie i rozpowszechnianie materiałów informacyjnych i szkoleniowych. Środki Funduszu przekazywane są samorządom wojewódzkim i powiatowym na realizację określonych zadań lub rodzajów zadań - na podstawie algorytmu i podmiotom realizującym zadania zlecone przez Fundusz lub inne zadania wynikające z ustawy - na podstawie zawartych z nimi umów.

Do zadań **samorządu województwa** realizowanych w ramach Ustawy o rehabilitacji zawodowej i społecznej oraz zatrudnianiu osób niepełnosprawnych należy m.in.:

- opracowywanie i realizacja wojewódzkich programów dotyczących wyrównywania szans osób niepełnosprawnych i przeciwdziałania ich wykluczeniu społecznemu oraz pomocy w realizacji zadań na rzecz zatrudniania osób niepełnosprawnych,
- opracowywanie i przedstawianie Pełnomocnikowi informacji o prowadzonej działalności,
- współpraca z organami administracji rządowej oraz powiatami i gminami w realizacji zadań wynikających z ustawy,
- współpraca z organizacjami pozarządowymi i fundacjami działającymi na rzecz osób niepełnosprawnych.

Zadania **powiatu** w zakresie pomocy niepełnosprawnym realizowane są przy pomocy:

1) **powiatowych centrów pomocy rodzinie**, których zadania to:

- opracowywanie i realizacja, zgodnych z powiatową strategią dotyczącą rozwiązywania problemów społecznych, powiatowych programów działań na rzecz osób niepełnosprawnych w zakresie rehabilitacji społecznej i przestrzegania praw osób niepełnosprawnych,
- podejmowanie działań zmierzających do ograniczania skutków niepełnosprawności,
- opracowywanie i przedstawianie planów zadań i informacji z prowadzonej działalności oraz udostępniania ich na potrzeby samorządu województwa,

- współpraca z organizacjami pozarządowymi i fundacjami działającymi na rzecz osób niepełnosprawnych w zakresie rehabilitacji społecznej tych osób,
- dofinansowanie uczestnictwa osób niepełnosprawnych i ich opiekunów w turnusach rehabilitacyjnych; sportu, kultury, rekreacji i turystyki osób niepełnosprawnych; zaopatrzenia w sprzęt rehabilitacyjny, przedmioty ortopedyczne i środki pomocnicze przyznawane osobom niepełnosprawnym; likwidacji barier architektonicznych, w komunikowaniu się i technicznych; rehabilitacji dzieci i młodzieży oraz kosztów warsztatów terapii zajęciowej.

2) **powiatowych urzędów pracy**, które realizują zadania w zakresie:

- opracowywanie i realizacja, zgodnych z powiatową strategią dotyczącą rozwiązywania problemów społecznych, powiatowych programów działań na rzecz osób niepełnosprawnych w zakresie rehabilitacji zawodowej i zatrudniania i przestrzegania praw osób niepełnosprawnych,
- współpraca z organizacjami pozarządowymi i fundacjami działającymi na rzecz osób niepełnosprawnych w zakresie rehabilitacji zawodowej tych osób,
- pośrednictwa pracy i poradnictwa zawodowego dla osób niepełnosprawnych, ich szkolenia oraz przekwalifikowania,
- kierowania osób niepełnosprawnych, które wymagają specjalistycznego programu szkolenia oraz rehabilitacji leczniczej i społecznej, do specjalistycznego ośrodka szkoleniowo-rehabilitacyjnego lub innej placówki szkoleniowej,
- współpracy z organami rentowymi w zakresie wynikającym z odrębnych przepisów,
- doradztwa organizacyjno-prawnego i ekonomicznego w zakresie działalności gospodarczej lub rolniczej podejmowanej przez osoby niepełnosprawne,
- współpracy z właściwym terenowo inspektorem pracy w zakresie oceny i kontroli miejsc pracy osób niepełnosprawnych.

**Polska Organizacja Pracodawców Osób Niepełnosprawnych** jest związkiem pracodawców działającym na podstawie Ustawy z 23 maja 1991 r. o organizacjach pracodawców, członkiem Konfederacji Pracodawców Polskich oraz międzynarodowej organizacji skupiającej pracodawców. POPON zrzesza obecnie ponad 600 członków - właścicieli Zakładów Pracy Chronionej (ZPCh). Firmy należące do POPON zajmują się

produkcją, handlem i działalnością usługową. Wśród nich są między innymi producenci znani na rynku krajowym i zagranicznym. Większość z ZPCH to firmy średniej wielkości, lecz są wśród nich również firmy zatrudniające nawet kilka tysięcy osób.

Główne cele działalności to: reprezentowanie interesów pracodawców zatrudniających osoby niepełnosprawne, współuczestnictwo w tworzeniu i realizacji polityki zatrudnienia i rehabilitacji zawodowej osób niepełnosprawnych oraz warunków ich pracy i integracji ze społeczeństwem oraz wspieranie działań na rzecz realizacji i ochrony zasady równości szans osób niepełnosprawnych w społeczeństwie, integracja środowiska przedsiębiorców zatrudniających osoby niepełnosprawne oraz krzewienie zasad etyki w działalności gospodarczej.

POPON współpracuje z organami państwowymi, między innymi z Biurem Pełnomocnika do Spraw Osób Niepełnosprawnych oraz Państwowym Funduszem Rehabilitacji Osób Niepełnosprawnych, wieloma instytucjami samorządowymi, organizacjami krajowymi i zagranicznymi.

**Krajowa Izba Gospodarczo-Rehabilitacyjna** jest organizacją samorządu gospodarczego firm, które posiadają status zakładu pracy chronionej lub działają na rzecz rehabilitacji zawodowej i społecznej osób niepełnosprawnych. Aktualnie KIG-R zrzesza prawie 500 zakładów pracy chronionej o różnorodnej formie własności. Terenem działania Izby jest cała Polska. W większych ośrodkach gospodarczych Izba posiada swoje oddziały regionalne.

Celem KIG-R jest reprezentowanie interesów gospodarczych Zakładów Pracy Chronionej wobec władz państwowych oraz wspieranie ich działań na rzecz rehabilitacji zawodowej, społecznej i leczniczej osób niepełnosprawnych.

Zadania Izby to między innymi:

- opiniowanie projektów rządowych aktów prawnych dotyczących osób niepełnosprawnych i funkcjonowania Zakładów Pracy Chronionej,
- współpraca z instytucjami rządowymi oraz jednostkami samorządu terytorialnego w zakresie problematyki osób niepełnosprawnych,
- współpraca z Państwowym Funduszem Rehabilitacji Osób Niepełnosprawnych, zwłaszcza w zakresie ochrony miejsc pracy osób niepełnosprawnych oraz restrukturyzacji zakładów pracy chronionej,



- prowadzenie działalności szkoleniowej adresowanej do zakładów pracy chronionej oraz jednostek samorządu terytorialnego,
- wydawanie publikacji o tematyce związanej z zakładami pracy chronionej i problemami rehabilitacji zawodowej osób niepełnosprawnych.

W dziedzinie gospodarczej KIG-R promuje produkty zakładów pracy chronionej na targach krajowych i zagranicznych, pomaga we wdrażaniu systemów zapewnienia jakości według norm ISO 9000, ułatwia nawiązywanie kontaktów gospodarczych z partnerami krajowymi i zagranicznymi, współpracuje z zagranicznymi organizacjami gospodarczymi osób niepełnosprawnych oraz organizuje misje gospodarcze dla pracodawców osób niepełnosprawnych.

Krajowa Izba Gospodarczo-Rehabilitacyjna jest aktywnym członkiem Krajowej Izby Gospodarczej.

Powiatowe centra pomocy rodzinie i ośrodki pomocy społecznej w województwie wielkopolskim

<b>Lp.</b>	<b>Nazwa</b>	<b>Adres</b>	<b>Telefon</b>
1	Powiatowe Centrum Pomocy Rodzinie	Wiosny Ludów 1 64-800 Chodzież	067 282 28 91, 282 72 58
2	Powiatowe Centrum Pomocy Rodzinie	Pawła Cymśa 16 62-200 Gniezno	061 425 52 98
3	Powiatowe Centrum Pomocy Rodzinie	Nowe Wrota 7 63-800 Gostyń	065 572 36 58
4	Powiatowe Centrum Pomocy Rodzinie	Poznańska 15 62-065 Grodzisk Wielkopolski	061 444 88 75
5	Powiatowe Centrum Pomocy Rodzinie	Szubianki 21 63-200 Jarocin	062 505 46 06
6	Powiatowe Centrum Pomocy Rodzinie	Kolegialna 4 62-800 Kalisz	062 765 72 17, 757 46 47
7	Powiatowe Centrum Pomocy Rodzinie	Sienkiewicza 26 63-300 Kępno	062 782 89 61
8	Powiatowe Centrum Pomocy Rodzinie	Sienkiewicza 27 62-600 Koło	063 261 78 16, 261 78 74
9	Powiatowe Centrum Pomocy Rodzinie	Hurtowa 1 62-500 Konin	063 243 03 07
10	Powiatowe Centrum Pomocy Rodzinie	Kaźmierczaka 41 64-000 Kościan	065 511 01 66, 511 98 32
11	Powiatowe Centrum Pomocy Rodzinie	Młyńska 2a 63-700 Krotoszyn	062 722 88 91, 722 88 92
12	Powiatowe Centrum Pomocy Rodzinie	Plac Kościuszki 4 64-100 Leszno	065 529 68 39, 520 80 97
13	Powiatowe Centrum Pomocy Rodzinie	17 Stycznia 143 64-400 Międzychód	095 748 23 85

14	Powiatowe Centrum Pomocy Rodzinie	Poznańska 30 64-300 Nowy Tomyśl	061 442 24 11, 442 21 21
15	Powiatowe Centrum Pomocy Rodzinie	Piłsudskiego 76 64-600 Oborniki	061 297 31 01, 296 65 80
16	Powiatowe Centrum Pomocy Rodzinie	Al. Słowackiego 1c 63-400 Ostrów Wielkopolski	062 735 51 52, 735 02 06
17	Powiatowe Centrum Pomocy Rodzinie	Gen. Sikorskiego 19 63-500 Ostrzeszów	062 732 07 50
18	Powiatowe Centrum Pomocy Rodzinie	Wojska Polskiego 49B 64-920 Piła	67 214 42 54, 214 42 55 (do 57)
19	Powiatowe Centrum Pomocy Rodzinie	Podgórna 14 63-300 Pleszew	062 742 31 47
20	Powiatowe Centrum Pomocy Rodzinie	Słowackiego 8/10 60-823 Poznań	061 848 42 18, 848 42 19
21	Powiatowe Centrum Pomocy Rodzinie	Wały Dąbrowskiego 2 63-900 Rawicz	065 546 43 33, 546 2211
22	Powiatowe Centrum Pomocy Rodzinie	Wojska Polskiego 13 62-400 Słupca	063 213 24 44, 213 22 45
23	Powiatowe Centrum Pomocy Rodzinie	Ratuszowa 2 64-500 Szamotuły	061 292 26 74
24	Powiatowe Centrum Pomocy Rodzinie	Dutkiewicza 5 63-100 Śrem	061 283 03 73
25	Powiatowe Centrum Pomocy Rodzinie	Szkolna 2 63-000 Środa Wielkopolska	061 285 38 06
26	Powiatowe Centrum Pomocy Rodzinie	Łąkowa 1 62-700 Turek	063 289 24 07, 289 24 08
27	Powiatowe Centrum Pomocy Rodzinie	Wierzbowa 1 62-100 Wągrowiec	067 262 76 14, 262 79 33
28	Powiatowe Centrum Pomocy Rodzinie	5 Stycznia 5 64-200 Wolsztyn	068 384 27 00, 384 35 91, 384 35 38
29	Powiatowe Centrum Pomocy Rodzinie	3 Maja 3 62-300 Września	061 437 03 67, 437 03 73
30	Powiatowe Centrum Pomocy Rodzinie	Szpitalna 28 77-400 Złotów	067 263 22 65
31	Miejski Ośrodek Pomocy Rodzinie	Przyjaźni 5 62-510 Konin	063 242 63 32, 242 62 32
32	Miejski Ośrodek Pomocy Społecznej	Kościuszki 1a 62-800 Kalisz	062 767 42 13 (do 15), 767 42 25, 767 45 10
33	Miejski Ośrodek Pomocy Rodzinie	Korczaka 5 64-100 Leszno	065 520 70 46, 529 58 47
34	Miejski Ośrodek Pomocy Rodzinie	Grunwaldzka 55 paw. 18/19 60-967 Poznań	061 862 12 20, 862 12 22
35	Miejski Ośrodek Pomocy Rodzinie - Filia Grunwald	Matejki 57 60-770 Poznań	061 866 11 21, 866 62 41
36	Miejski Ośrodek Pomocy Rodzinie - Filia Jeżyce	Długosza 18a 60-558 Poznań	061 847 32 12
37	Miejski Ośrodek Pomocy Rodzinie - Filia Nowe Miasto	Os. Piastowskie 81 61-159 Poznań	061 876 58 91, 876 66 11

38	Miejski Ośrodek Pomocy Rodzinie - Filia Piątkowo	Os. Jana III Sobieskiego paw. 52 60-688 Poznań	061 823 52 60
39	Miejski Ośrodek Pomocy Rodzinie - Filia Stare Miasto	Ratajczaka 5 61-813 Poznań	061 852 27 31, 852 26 15
40	Miejski Ośrodek Pomocy Rodzinie - Filia Wilda	Opolska 58 61-433 Poznań	061 830 01 71

## PROGRAMY NA RZECZ OSÓB NIEPEŁNOSPRAWNYCH

### Program Junior

Celem programu jest umożliwienie wejścia w życie zawodowe (odbycie stażu, zdobycie zatrudnienia) młodym osobom niepełnosprawnym, które w okresie do upływu 12 miesięcy od dnia określonego w dyplomie lub świadectwie ukończenia szkoły, zaświadczeniu o ukończeniu kursu, albo w innym dokumencie uprawniającym do wykonywania zawodu, nie podjęły dalszej nauki i nie uzyskały zatrudnienia.

Uczestnictwo w programie ma zwiększyć możliwości zawodowe bezrobotnych osób do 25 roku życia oraz stworzyć szansę zatrudnienia i zdobycia doświadczenia zawodowego w ramach odbywanego stażu. Celem programu jest też ułatwienie jego uczestnikom skutecznego zaprezentowania się ewentualnemu przyszłemu pracodawcy, co w konsekwencji powinno przyczynić się do stworzenia miejsc pracy dla niepełnosprawnych uczestników programu. Zamierzonym efektem towarzyszącym realizacji programu jest przełamanie barier psychologicznych pracodawców, związanych z zatrudnianiem osób niepełnosprawnych.

Program skierowany jest do osób z orzeczoną znaczną, umiarkowaną lub lekką stopniem niepełnosprawności, będących osobami do 25 roku życia zarejestrowanymi w powiatowym urzędzie pracy.

W ramach programu może być udzielona ze środków Państwowego Funduszu Rehabilitacji Osób Niepełnosprawnych:

- bezrobotnemu do 25 roku życia, skierowanemu na staż przez powiatowy urząd pracy, pomoc umożliwiająca odbycie stażu u pracodawcy, w formie dofinansowania będącego świadczeniem na rehabilitację zawodową,
- doradcy zawodowemu premia za wykonywanie dodatkowych czynności,
- pracodawcy uczestniczącemu w programie – z wyłączeniem pracodawców prowadzących zakłady aktywności zawodowej:

- premia z tytułu odbycia stażu przez bezrobotnego do 25 roku życia,
- refundacja kosztów wynagrodzenia uczestnika programu, w przypadku zatrudnienia go po zakończeniu stażu u tego pracodawcy lub refundacja kosztów wynagrodzenia zatrudnionej osoby do 25 roku życia poszukującej pracy. Refundacja nie dotyczy osób niepełnosprawnych, których wynagrodzenie jest w części refundowane ze środków PFRON na podstawie odrębnych przepisów lub programów celowych.

Realizatorem programu jest Państwowy Fundusz Rehabilitacji Osób Niepełnosprawnych. Fundusz przedkłada ofertę realizacji programu samorządom powiatowym, które prowadzą jego realizację poprzez powiatowe urzędy pracy. Oferta przedkładana jest w pierwszej kolejności samorządom działającym na terenie powiatów o stopie bezrobocia wyższej od przeciętnej w kraju. Realizacja programu odbywa się na podstawie umów zawartych przez starostów z PFRON, z uwzględnieniem wysokości środków przeznaczonych na realizację programu w danym roku. Warunkiem uczestnictwa samorządu w programie jest m.in. zapewnienie pracodawcom przystępującym do programu aktywnej pomocy służb zatrudnienia, w szczególności doradcy zawodowego, w kontaktach z potencjalnymi stażystami.

### **Partner – wspieranie zadań realizowanych przez organizacje działające na rzecz osób niepełnosprawnych**

Celem programu jest dofinansowanie zadań z zakresu rehabilitacji zawodowej i społecznej realizowanych przez organizacje działające na rzecz osób niepełnosprawnych. Realizacja programu potrwa do 31 grudnia 2005 roku.

Adresatami programu są stowarzyszenia, fundacje, związki, izby oraz organizacje pracodawców i pracobiorców działające na rzecz osób niepełnosprawnych, które posiadają statutowy zapis o działalności rehabilitacyjnej na rzecz osób niepełnosprawnych, dysponują profesjonalną kadrą do wykonania powierzonych im zadań, identyfikują i szybko reagują na potrzeby osób niepełnosprawnych oraz pracodawców zatrudniających osoby niepełnosprawne, ukierunkowują swoje działania, szczególnie na osoby niepełnosprawne w stopniu znacznym i umiarkowanym lub na działalność opiekuńczą i rehabilitacyjną prowadzoną na rzecz dzieci i młodzieży niepełnosprawnej w różnego typu placówkach.

Realizacja programu następuje w formie dofinansowania ze środków Państwowego Funduszu Rehabilitacji Osób Niepełnosprawnych w szczególności następujących zadań:

- prowadzenie rehabilitacji dzieci i młodzieży niepełnosprawnej w różnych typach placówek;
- organizowanie i prowadzenie szkoleń i kursów (również w formie kształcenia na odległość – on line), warsztatów, grup środowiskowego wsparcia oraz zespołów aktywności społecznej dla osób niepełnosprawnych;
- organizowanie szkoleń i warsztatów dla członków rodzin osób niepełnosprawnych, opiekunów i wolontariuszy bezpośrednio zaangażowanych w proces rehabilitacji zawodowej, społecznej i leczniczej osób niepełnosprawnych, ze szczególnym uwzględnieniem zagadnień dotyczących procesu integracji osób niepełnosprawnych, zwiększenia ich aktywności życiowej i zaradności osobistej oraz niezależności ekonomicznej, podnoszenia umiejętności pracy z osobami niepełnosprawnymi, w tym sprawowania nad nimi opieki i udzielania pomocy w procesie ich rehabilitacji;
- prowadzenie terapii psychologicznej dla osób, które stały się niepełnosprawne w stopniu znacznym lub umiarkowanym, w celu łagodzenia stresu spowodowanego niepełnosprawnością;
- prowadzenie grupowych i indywidualnych zajęć, które mają na celu nabywanie, rozwijanie i podtrzymanie umiejętności niezbędnych do samodzielnego funkcjonowania, rozwijają umiejętności sprawnego komunikowania się z otoczeniem osób z uszkodzeniami słuchu, ogólnie usprawniają zaburzone funkcje organizmu i ograniczają deficyty rozwojowe osób z upośledzeniem umysłowym;
- zwiększanie szans zatrudnienia lub utrzymania w zatrudnieniu osób niepełnosprawnych poprzez promocję wyrobów produkowanych w zakładach zatrudniających osoby niepełnosprawne oraz prowadzenie kampanii informacyjnej na rzecz zaniechania wobec osób niepełnosprawnych praktyk dyskryminacyjnych przez pracodawców;
- organizowanie imprez kulturalnych, sportowych i rekreacyjnych dla osób niepełnosprawnych, o charakterze integracyjnym, wspierających aktywność osób niepełnosprawnych w tych dziedzinach;
- organizacja giełd pracy i pośrednictwa pracy dla osób niepełnosprawnych;
- utrzymanie i szkolenie psów przewodników dla osób niewidomych;
- wyszukiwanie osób niepełnosprawnych w wieku aktywności zawodowej nie pozostających w zatrudnieniu i nie zarejestrowanych w powiatowych urzędach

pracy w celu poinformowania o możliwościach zatrudnienia lub szkolenia oraz w zależności od potrzeb udzielenia pomocy w przygotowaniu do aktywnego poszukiwania pracy;

- opracowywanie i/lub wydawanie kierowanych do osób niepełnosprawnych wydawnictw ciągłych i wydawnictw zwartych;
- opracowywanie i/lub wydawanie kierowanych do osób niepełnosprawnych książek naukowych lub popularnonaukowych, literatury pięknej, publikowanych drukiem powiększonym lub pismem Braille'a, albo wydawanych na kasecie, płycie CD, dyskietce lub w Internecie;
- opracowywanie i/lub wydawanie publikacji dotyczących problematyki osób niepełnosprawnych.

### **Pegaz - program pomocy w aktywizowaniu osób niepełnosprawnych poprzez likwidację barier transportowych i w komunikowaniu się**

Podstawowym celem programu jest realizacja prawa osób niepełnosprawnych do swobodnego porozumiewania się oraz poruszania i przemieszczania się poprzez likwidację barier w komunikowaniu się i transportowych, a tym samym umożliwienie dostępu do dóbr i usług oraz wszechstronnej rehabilitacji. Realizacja programu przyczyni się również do ograniczenia skutków niepełnosprawności i aktywizacji osób niepełnosprawnych, a w konsekwencji zmniejszenia liczby osób, które z powodu barier w komunikowaniu się oraz transportowych mają trudności z pozyskaniem pracy i osiągnięciem życiowej samodzielności.

Adresatami programu są pełnoletnie osoby w wieku aktywności zawodowej, wykonujące pracę zarobkową lub uczące się, a w przypadku osób poszukujących pracy – zarejestrowane w urzędzie pracy, posiadające ważne orzeczenie o znacznym lub umiarkowanym stopniu niepełnosprawności lub orzeczenie równoważne; niepełnosprawne z powodu dysfunkcji narządu ruchu oraz legitymujące się prawem jazdy. W ramach programu udzielane jest dofinansowanie na zakup i montaż oprzyrządowania do samochodu, zakup sprzętu komputerowego oraz wózka inwalidzkiego o napędzie elektrycznym.

### **Ku nowoczesności**

Podstawowym celem programu jest utrzymanie miejsc pracy dla osób niepełnosprawnych w zakładach pracy chronionej poprzez pomoc finansową na:

- wdrożenie systemów jakości i uzyskanie certyfikatów lub akredytacji (np. laboratoriów) według norm ISO lub norm pokrewnych albo wytycznych pokrewnych z systemami jakości,
- uzyskiwanie świadectw oceny zgodności (certyfikatów) warunkujących legalną obecność wyrobów na rynkach oraz dobrowolnych świadectw oceny zgodności poprawiających konkurencyjność oferowanych wyrobów na rynkach: krajowym i UE oraz innych zagranicznych.

W programie mogą uczestniczyć zakłady, które zaliczają się do małych lub średnich przedsiębiorców, posiadają status zakładu pracy chronionej co najmniej rok przed datą złożenia wniosku, nie posiadają wymagalnych zobowiązań wobec PFRON, nie posiadają zaległości w obowiązkowych wpłatach na PFRON a także nie posiadają wymagalnych zobowiązań wobec Zakładu Ubezpieczeń Społecznych i Urzędu Skarbowego.

Program realizowany jest przez Państwowy Fundusz Rehabilitacji Osób Niepełnosprawnych poprzez jego Oddziały. Decyzje o przyznaniu refundacji kosztów zakładom pracy chronionej, spełniającym warunki uczestnictwa, podejmują pełnomocnicy Zarządu PFRON w Oddziałach PFRON, zgodnie z procedurami realizacyjnymi programu.

Program jest realizowany od 1 maja 2003 r. Data zakończenia programu ustalona zostanie przez Radę Nadzorczą PFRON na podstawie odrębnej uchwały.

### **Osoby niepełnosprawne w służbie publicznej - aktywizacja zawodowa osób niepełnosprawnych bezrobotnych lub poszukujących pracy**

Przekazywane w ramach programu środki finansowe umożliwią organizowanie szkoleń dla osób niepełnosprawnych, a także wyposażenie miejsc pracy dla osób niepełnosprawnych, odpowiednio do ich potrzeb i możliwości. Program przyczyni się do zainicjowania lub wsparcia działań prowadzonych przez instytucje wykonujące zadania z zakresu administracji publicznej na rzecz osób niepełnosprawnych oraz pozwoli na zatrudnienie, na stanowiskach związanych w szczególności z obsługą baz danych oraz obsługą recepcyjną, osób niepełnosprawnych, dając tym osobom gwarancję stabilnego zatrudnienia. Ponadto realizacja programu przyczyni się do zwiększenia dostępności do porad psychologicznych i prawnych dla osób niepełnosprawnych lub ich rodzin.

Pomoc w ramach programu udzielana jest w formie dofinansowania lub refundacji kosztów wyposażenia nowych miejsc pracy dla osób niepełnosprawnych, odpowiednio do ich potrzeb i możliwości, dofinansowania lub refundacji kosztów szkoleń osób niepełnosprawnych zatrudnionych na nowych miejscach pracy, refundacji kosztów

wynagrodzeń oraz składek na ubezpieczenia społeczne od wynagrodzeń osób niepełnosprawnych zatrudnionych na nowych miejscach pracy, za okres 18 miesięcy.

W przypadku otrzymania pomocy finansowej w ramach programu, wnioskodawca zobowiązany jest w szczególności do wyposażenia nowych miejsc pracy, zgodnie z obowiązującymi normami i przepisami, zapewnienia na nowych miejscach pracy właściwych warunków sanitarnych, bezpieczeństwa i higieny pracy oraz odpowiedniego rodzaju pracy dla danej osoby niepełnosprawnej, uzyskania pozytywnej opinii Państwowej Inspekcji Pracy o nowym miejscu pracy a także zatrudniania na nowych miejscach pracy osób niepełnosprawnych przez okres nie krótszy niż 36 miesięcy.

### **Telepraca**

Celem programu było zatrudnienie osób niepełnosprawnych o znacznym i umiarkowanym stopniu niepełnosprawności w poszukiwanych zawodach wymagających uzyskania kwalifikowanych umiejętności informatycznych oraz odpowiednio przystosowanych i wyposażonych w specjalistyczny sprzęt komputerowy stanowisk pracy. Program realizowany był do dnia 30 czerwca 2004 roku.

Adresatami programu byli:

- osoby niepełnosprawne bezrobotne lub poszukujące pracy w wieku do 55 lat, które mają orzeczoną umiarkowaną lub znaczną stopień niepełnosprawności, posiadają wykształcenie minimum średnie, nie posiadają przeciwwskazań do pracy z komputerem, nadeszły w wyznaczonym terminie do właściwego terytorialnie Oddziału PFRON wnioski wraz z dokumentami niezbędnymi do podjęcia decyzji o uczestnictwie w programie,
- pracodawcy zgłaszający gotowość zatrudnienia osób niepełnosprawnych w systemie telepracy.

W ramach realizacji programu Oddziały PFRON nawiązały współpracę z właściwymi terytorialnie powiatowymi urzędami pracy oraz organizacjami pracodawców w celu pozyskania uczestników programu. Po zakończeniu szkoleń, zadaniem właściwych terytorialnie powiatowych urzędów pracy we współpracy z partnerami programu było wskazanie kończącym szkolenia możliwości zatrudnienia lub rozpoczęcia (kontynuowania) działalności gospodarczej.

Program realizowany był w formie dofinansowywania kosztów szkoleń oraz kosztów tworzenia stanowisk telepracy. Dofinansowanie kosztu szkolenia, z uwzględnieniem kosztów



zakwaterowania, wyżywienia i dojazdów, mogło być przyznane jednemu uczestnikowi programu do kwoty siedmiu tysięcy złotych. Dofinansowanie kosztu utworzenia stanowiska telepracy dla jednej osoby niepełnosprawnej, która uzyskała tytuł kwalifikacyjny w wyniku ukończenia szkolenia dofinansowanego w ramach programu, mogło być przyznane tworzącemu stanowisko telepracy do kwoty trzydziestu tysięcy złotych. Ze środków przeznaczonych na utworzenie stanowiska telepracy, dofinansowane mogły być następujące rodzaje kosztów:

- koszt zakupu zestawu komputerowego,
- koszt zakupu niezbędnego oprogramowania,
- koszt zakupu urządzeń pomocniczych, niezbędnych do prawidłowego wykonywania telepracy,
- koszt instalacji stałego łącza internetowego.

Warunkiem udzielenia dofinansowania było podpisanie zobowiązania do zatrudniania osoby niepełnosprawnej zgodnie z jej kwalifikacjami przez okres co najmniej 36 miesięcy lub podpisanie zobowiązania do utrzymywania nieprzerwanej działalności gospodarczej prowadzonej za pośrednictwem łącz telekomunikacyjnych przez okres co najmniej 36 miesięcy, w przypadku osób niepełnosprawnych prowadzących taką działalność. Koszty związane z realizacją programu pokrywał PFRON.

### **Promocja Integracji Osób Niepełnosprawnych**

Program ma umożliwić realizację przedsięwzięć mających na celu propagowanie problematyki osób niepełnosprawnych, a także pomoc osobom niepełnosprawnym w integracji społecznej.

Celami strategicznymi programu są:

- wspieranie koniecznych przemian świadomości społeczeństwa polskiego, w zakresie uznania prawa osób niepełnosprawnych do pełnej integracji ze społeczeństwem, warunkujących przeprowadzenie zmian w prawie oraz sferze obyczajowości, gwarantujących spełnienie standardów równości szans,
- wspieranie procesu przystosowania osób niepełnosprawnych, członków organizacji działających na rzecz osób niepełnosprawnych oraz pracowników

instytucji świadczących usługi osobom niepełnosprawnym do nowych warunków organizacyjno-prawnych wynikających z wejścia Polski do Unii Europejskiej.

Cele strategiczne programu realizowane są poprzez aktywne kreowanie polityki informacyjnej w zakresie szeroko rozumianej problematyki osób niepełnosprawnych, poprzez dofinansowanie działań informacyjnych i promocyjnych o zasięgu ogólnopolskim, mających na celu podniesienie świadomości społecznej w zakresie uznania prawa osób niepełnosprawnych do pełnej integracji ze społeczeństwem, walkę z różnymi formami dyskryminacji osób niepełnosprawnych, informowanie osób niepełnosprawnych o możliwościach egzekwowania przez nich zasady równości wobec prawa, informowanie o możliwościach pozyskiwania środków przeznaczanych na rehabilitację zawodową i społeczną osób niepełnosprawnych ze środków pomocowych Unii Europejskiej, zwiększenie zatrudnienia osób niepełnosprawnych na otwartym rynku pracy.

Adresatami programu, uprawnionymi do składania projektów realizacji działań mogą być organizacje pozarządowe i fundacje działające na rzecz osób niepełnosprawnych, samorządy wojewódzkie, nadawcy programów radiowych i telewizyjnych, wydawcy druków ciągłych i zwartych oraz wydawnictw publikowanych w formie elektronicznej.

Program będzie realizowany na terenie całego kraju, w latach 2004 -2005. Czas realizacji programu może być przedłużony przez Radę Nadzorczą PFRON na podstawie odrębnej uchwały.

### **Program wyrównywania różnic między regionami**

W ramach programu Państwowy Fundusz Rehabilitacji Osób Niepełnosprawnych może przekazywać środki realizatorom programu – jednostkom samorządu powiatowego z podregionów zagrożonych marginalizacją lub samorządu wojewódzkiego, na których terenie takie podregiony będą się znajdowały. Środki te będą wykorzystywane na działania wyrównujące różnice między regionami w obszarze zatrudnienia i rehabilitacji osób niepełnosprawnych, w tym na wyposażenie nowych miejsc pracy dla osób niepełnosprawnych, wyposażenie obiektów służących rehabilitacji osób niepełnosprawnych w sprzęt rehabilitacyjny, likwidację barier w placówkach edukacyjnych w zakresie umożliwienia osobom niepełnosprawnym poruszania się i komunikowania oraz likwidację barier transportowych.

Program przewiduje stosowanie zasady maksymalnej koncentracji środków w wybranych regionach i zadaniach, tak aby finansowane działania możliwie szybko przyniosły zakładane efekty.

Program realizowany jest do dnia 31 grudnia 2008 roku.

### **Przedsięwzięcia służące osobom niepełnosprawnym ujęte w Sektorowym Programie Operacyjnym Rozwój Zasobów Ludzkich**

Przedsięwzięcia służące osobom niepełnosprawnym podejmowane będą w ramach Działania 1.4.- Integracja zawodowa i społeczna osób niepełnosprawnych. Celem Działania 1.4. jest poprawa poziomu przygotowania zawodowego i mobilności osób niepełnosprawnych na rynku pracy, w szczególności osób zaliczonych do znacznego i umiarkowanego stopnia niepełnosprawności, oraz tworzenie nowych i doskonalenie dotychczasowych instrumentów zwiększających możliwości osób niepełnosprawnych na rynku pracy.

Na zgłaszane w latach 2003-2006 projekty w ramach Działania 1.4. przeznaczono 114,1 mln EUR, z czego 70,2 mln pochodzić będzie z Europejskiego Funduszu Społecznego, 43,0 mln ze środków PFRON, a 0,9 mln ze środków prywatnych.

Działaniem 1.4. zostanie objęty cały kraj, ze szczególnym uwzględnieniem regionów, w których stopa bezrobocia jest wyższa od 110 % średniej krajowej lub wskaźnik bierności zawodowej osób niepełnosprawnych przekracza średnią krajową.

Wśród podmiotów, które otrzymają wsparcie w rezultacie realizacji Działania 1.4. znajdują się:

- indywidualni odbiorcy pomocy, tj. osoby niepełnosprawne wkraczające po raz pierwszy na rynek pracy, długotrwale bezrobotne, mające największe trudności z wejściem na rynek pracy, podejmujące działalność gospodarczą.
- instytucjonalni odbiorcy pomocy:
  - powiatowe urzędy pracy,
  - urzędy starostów,
  - powiatowe centra pomocy rodzinie,
  - organizacje pozarządowe działające na rzecz promocji zatrudnienia i rozwoju regionalnego,
  - organizacje pozarządowe działające na rzecz osób niepełnosprawnych,
  - służby medycyny pracy,
  - instytucje rynku pracy i inne podmioty,
  - pracodawcy, organizacje pracodawców,

- pracownicy współpracujący z osobami niepełnosprawnymi,
- instytucje szkoleniowe,
- placówki naukowo-badawcze.

## **Działania podejmowane na rzecz osób niepełnosprawnych w województwie wielkopolskim**

### ***Ramowy program działań na rzecz aktywizacji zawodowej osób niepełnosprawnych w województwie wielkopolskim***

W celu ułatwienia osobom niepełnosprawnym dostępu do rynku pracy oraz pobudzenia ich aktywności zawodowej opracowany został Ramowy Program Działań na Rzecz Aktywizacji Zawodowej Osób Niepełnosprawnych w Województwie Wielkopolskim. Realizacja programu została rozpoczęta w drugiej połowie 2003 r. Dotychczas w ramach programu podjęte zostały następujące działania:

- pracownicy Centrum Informacji i Planowania Kariery Zawodowej WUP w Poznaniu zostali przeszkoleni w zakresie specjalistycznego doradztwa osobom niepełnosprawnym w ramach programu „Leonardo da Vinci”; następnie przeszkoleni pracownicy CIiPKZ przeprowadzili szkolenie dla doradców zawodowych z regionu Wielkopolski. Celem szkolenia było przekazanie uczestnikom doświadczeń z wymiany, która odbyła się w ramach realizacji projektu do programu Leonardo da Vinci „Wyrównywanie szans – aktywizacja zawodowa osób niepełnosprawnych”. Rezultatem było wypracowanie nowych metod działań doradczych w poszczególnych obszarach niepełnosprawności, o które można wzbogacić pracę doradców i poprzez to zwiększyć jej efektywność;
- przeprowadzono monitoring dotyczący liczby osób niepełnosprawnych długotrwale bezrobotnych na rynku pracy w poszczególnych powiatach województwa wielkopolskiego; przeprowadzono również monitoring szkoleń dla niepełnosprawnych osób bezrobotnych organizowanych przez powiatowe urzędy pracy, w wyniku którego uzyskano następujące informacje:
  - w drugim półroczu 2003 r. 353 bezrobotne osoby niepełnosprawne zostały objęte szkoleniami,
  - 275 osób ukończyło szkolenie,
  - 63 osoby zostały zatrudnione po ukończeniu szkolenia (efektywność szkoleń wyniosła tym samym 22,9%);

- przeprowadzono monitoring przygotowania powiatowych urzędów pracy w Wielkopolsce do obsługi osób niepełnosprawnych, w wyniku czego stwierdzono, że:
  - 14 urzędów posiada wyspecjalizowanych pośredników pracy;
  - 20 urzędów wyeliminowało bariery architektoniczne;
  - 17 urzędów nie posiada wyspecjalizowanych pośredników pracy, a w 11 urzędach istnieją bariery architektoniczne;
- zorganizowano szkolenie dla pośredników pracy przeprowadzone przez CIiPKZ WUP w Poznaniu. Celem szkolenia było podwyższenie jakości usług świadczonych na rzecz bezrobotnych osób niepełnosprawnych. Podczas szkolenia przedstawione zostały uprawnienia, jakie przysługują osobom niepełnosprawnym oraz programy służące rehabilitacji i aktywizacji zawodowej osób niepełnosprawnych. Ponadto omówione zostały specyficzne problemy związane z poszczególnymi rodzajami niepełnosprawności działania, których celem jest aktywizacja zawodowa osób niepełnosprawnych;
- przeprowadzono spotkanie informacyjno-szkoleniowe dla pośredników pracy z urzędów pracy województwa, zajmujących się osobami niepełnosprawnymi, w którym wykorzystano doświadczenia zdobyte podczas wymiany w ramach programu Leonardo da Vinci, zrealizowanej we wrześniu 2003 roku; w ramach szkolenia odbył się warsztat „Negocjacje jako narzędzie zdobywania miejsc pracy dla niepełnosprawnych klientów urzędu pracy”, na którym omówiono teorię zasad skutecznych negocjacji oraz ćwiczone i analizowano przebieg konkretnych negocjacji z pracodawcą w sprawie zatrudnienia niepełnosprawnych pracowników; przedstawiono ponadto aktualną sytuację zatrudnienia osób niepełnosprawnych w Wielkopolsce oraz informacje związane z uprawnieniami pracowniczymi dla niepełnosprawnych, przekazano również informacje związane z ofertami pracy napływającymi w ramach sieci EURES;
- nawiązano współpracę z Państwowym Funduszem Osób Niepełnosprawnych, który pełni rolę beneficjenta końcowego dla Działania 1.4 Sektorowego Programu Operacyjnego Rozwój Zasobów Ludzkich, dotyczącego integracji zawodowej i społecznej osób niepełnosprawnych i jednocześnie jest odpowiedzialny za właściwe wdrażanie i wykorzystanie środków pomocowych z Europejskiego Funduszu Społecznego dla poprawy warunków rehabilitacji zawodowej osób

niepełnosprawnych. W ramach współpracy Wielkopolski Oddział PFRON powołał Wojewódzki Zespół Konsultacyjny Działania 1.4, w skład którego weszli przedstawiciele partnerów społecznych, stowarzyszeń osób niepełnosprawnych, a także specjaliści i eksperci. Do zadań Zespołu należy m.in. analiza sytuacji osób niepełnosprawnych w Wielkopolsce, z ukierunkowaniem na rzeczywiste czynniki dyskryminacji zawodowo-ekonomicznej osób o znacznym i umiarkowanym stopniu niepełnosprawności, a także wypracowanie kryteriów oceny i rekomendowania projektów z terenu województwa wielkopolskiego.

### ***Opis programów powiatowych***

Z danych powiatowych urzędów pracy realizujących programy ukierunkowane na aktywizację zawodową niepełnosprawnych wynika, że na przestrzeni całego 2003 r. 12 powiatów województwa wielkopolskiego realizowało, poza ogólnymi ramami ustawowych form przeciwdziałania bezrobociu, programy aktywizujące osoby niepełnosprawne pozostające bez pracy. Z łącznej liczby czternastu programów wdrażanych w przeciągu całego 2003 r., tylko projekt „Junior” zapoczątkowany wówczas przez powiat krotoszyński znajdował się w trakcie realizacji również w 2004 r.

Ogólna kwota wydatkowana na wszystkie ww. projekty pozostające w fazie realizacji, w badanym okresie 2003 r. wyniosła 327 798,1 zł (z czego 225 010,5 zł stanowiły środki Funduszu Pracy). Przy takich nakładach zaktywizowano 210 niepełnosprawnych, przy czym zauważyć należy, iż 93 z nich (tj. aż 44,3%) wzięło udział w programie pn. „Partnerstwo bez barier”, który przez powiat ostrowski będzie realizowany także w latach 2004 – 2006.

Analiza trzynastu programów, które zostały zakończone w 2003 r. wykazała, iż łączna kwota w wysokości 248 264,6 zł (z czego 168 322,5 zł to środki Funduszu Pracy) pozwoliła zaktywizować 201 bezrobotnych niepełnosprawnych, z których 188 osób ukończyło programy.

W ostatecznym rozrachunku, realizowane projekty przyczyniły się w okresie od stycznia do grudnia 2003 r. do zatrudnienia sześćdziesięciu osób niepełnosprawnych, które po wzięciu w nich udziału ponownie podjęły dalszą pracę. W związku z tym efektywność zakończonych programów kształtowała się na koniec grudnia 2003 r. na poziomie 31,9%.

Najwyższym wskaźnikiem efektywności za cały 2003 r. może wykazać się projekt „Wejście na rynek pracy osób niepełnosprawnych” (75% przy szesnastu aktywizowanych bezrobotnych, którzy ukończyli program) zrealizowany przez powiat kępiński. Wysoką

66,7% efektywność zanotowano w powiecie poznańskim – przy realizacji programu „Junior” i aktywizacji w związku z tym dziewięciu osób bezrobotnych.

**Programy powiatowe realizowane w 2003 r. na rzecz aktywizacji zawodowej niepełnosprawnych**

Lp.	Powiat	Nazwa programu	Liczba aktywizowanych osób	Forma aktywizacji	Kwota wydatkowana na program		Czas trwania programu	Osoby, które ukończyły program	Zatrudnieni po programie	Efektywność programu (%)
					Środki Funduszu Pracy (zł)	Środki partnerów programu (zł)				
1.	Czarnk.-Trzcianecki	"Junior"	2	staż	6 974,8	2 812,0	7 m-cy	2	0	0,0
		"Kurs komputerowy"	11	szkolenie	449,0	3 150,0	22 dni	11	3	27,3
2.	Gnieźnieński	"Junior"	10	staż	80 372,0	10 836,0	12 m-cy	10	2	20,0
3.	Kępiański	"Wejście na rynek pracy osób niepełnosprawnych"	19	warsztaty readaptacyjne	-	2 000,0	3 tyg.	16	12	75,0
4.	Kościański	"Junior"	18	staż	14 374,0	-	12 m-cy	8	3	37,5
5.	Krotoszyński	"Junior"	9	staż	56 688,0	22 845,5	12 m-cy	program zostanie zakończony w marcu 2004 r.		
6.	Nowotomyski	"Kurs grzyboznawcy"	1	szkolenie	-	1 411,6	2 tyg.	1	0	0,0
7.	Obornicki	"Junior"	5	staż	9 383,5	6 156,0	12 m-cy	5	1	20,0
8.	Ostrowski	"Partnerstwo bez barier"	93	szkolenie; warsztaty	1 630,4	10 000,0	3 lata (2003-2006)	93	24	25,8
9.	Poznański	"Junior"	9	staż	38 150,0	17 124,3	12 m-cy	9	6	66,7
10.	Średzki	"Szkolenie"	15	szkolenie	1 488,8	21 092,2	2 m-ce	15	4	26,7



11.	Wrześniński	"Junior"	6	staż	15 500,0	-	6 m-cy	6	2	33,0
12.	Złotowski	"Kurs komputerowy"	6	szkolenie	-	2 899,0	1 m-c	6	2	33,0
		"Obsługa kas fiskalnych"	6	szkolenie	-	2 461,0	10 dni	6	1	17,0
<b>SUMA:</b>			<b>210</b>	<b>n/a</b>	<b>225 010,5</b>	<b>102 787,6</b>	<b>n/a</b>	<b>188</b>	<b>60</b>	<b>31,9</b>

## UPRAWNIENIA PRACOWNICZE OSÓB NIEPEŁNOSPRAWNYCH

**Czas pracy** osoby niepełnosprawnej zależy od orzeczenia stopnia niepełnosprawności. Przy lekkim stopniu, czas pracy nie może przekraczać 8 godzin na dobę i 40 godzin tygodniowo. W przypadku pracownika mającego znaczny lub umiarkowany stopień niepełnosprawności czas pracy nie może przekraczać 7 godzin na dobę i 35 godzin tygodniowo. Wskazany wymiar czasu pracy musi być stosowany od następnego dnia po przedstawieniu pracodawcy orzeczenia o niepełnosprawności.

Osoba niepełnosprawna nie może być zatrudniona w porze nocnej i w godzinach nadliczbowych. Zakazu tego nie stosuje się w stosunku do osób zatrudnionych przy pilnowaniu i w przypadku, gdy na wniosek osoby zatrudnionej lekarz przeprowadzający badanie profilaktyczne lub z powodu jego nieobecności lekarz sprawujący opiekę nad daną osobą, wyrazi na to zgodę. Koszt tych badań ponosi pracodawca.

Osoba niepełnosprawna ma prawo do dodatkowej przerwy w pracy na gimnastykę usprawniającą lub wypoczynek. Czas dodatkowej przerwy wynosi 15 minut i jest wliczany do czasu pracy.

Stosowanie krótszych norm czasu pracy nie może spowodować obniżenia wysokości wynagrodzenia wypłacanego w stałej miesięcznej wysokości. Godzinowe stawki wynagrodzenia zasadniczego, które odpowiadają zaszeregowaniu wykonywanej pracy, po przejściu na zmienione normy czasu pracy (po orzeczeniu stopnia niepełnosprawności) ulegają podwyższeniu w stosunku, w jakim pozostaje dotychczasowy wymiar czasu pracy do tych norm.

**Dodatkowy urlop wypoczynkowy** przysługuje osobie mającej znaczny i umiarkowany stopień niepełnosprawności – 10 dni roboczych w roku kalendarzowym. Urlop ten nie będzie przysługiwał, gdy pracownik ma prawo do urlopu wypoczynkowego w wymiarze przekraczającym 26 dni roboczych (np. nauczyciele) lub do urlopu dodatkowego na podstawie odrębnych przepisów (np. urlopy dla sędziów).

Gdy wymiar takiego urlopu jest niższy niż 10 dni roboczych, zamiast niego przysługuje urlop dodatkowy w wymiarze wskazanym w ustawie, czyli 10 dni roboczych.

Prawo do pierwszego dodatkowego urlopu pracownik niepełnosprawny nabywa po przepracowaniu roku po dniu orzeczenia znacznego lub umiarkowanego stopnia niepełnosprawności.

Pracownicy o znacznym i umiarkowanym stopniu niepełnosprawności mają prawo do **zwolnienia od pracy** z zachowaniem wynagrodzenia, które oblicza się jak ekwiwalent pieniężny za urlop wypoczynkowy w celu wykonania badań specjalistycznych, zabiegów leczniczych lub usprawniających, a także w celu uzyskania zaopatrzenia ortopedycznego lub jego naprawy, jeżeli czynności te nie mogą być wykonane poza godzinami pracy, w wymiarze do 21 dni roboczych w celu uczestniczenia w turnusie rehabilitacyjnym, nie częściej jednak niż raz do roku. Łączny wymiar urlopu dodatkowego (10 dni) i zwolnienia od pracy w celu uczestniczenia w turnusie rehabilitacyjnym nie może przekroczyć 21 dni roboczych. Zwolnienie udzielane jest na podstawie wniosku lekarza o skierowanie na turnus rehabilitacyjny, który musi określać rodzaj i czas trwania turnusu. Podstawą wypłaty wynagrodzenia za czas zwolnienia jest dokument potwierdzający pobyt na turnusie, wystawiony przez organizatora turnusu.

**Podstawa prawna:**

- Ustawa o rehabilitacji zawodowej i społecznej oraz zatrudnianiu osób niepełnosprawnych z 27 sierpnia 1997 r. (Dz. U. z 1997 r., nr 123 poz. 776 ze zm.)
- Rozporządzenie Ministra Gospodarki, Pracy i Polityki Społecznej z 22 maja 2003 r. w sprawie szczegółowych zasad udzielania zwolnień od pracy osobom o znacznym i umiarkowanym stopniu niepełnosprawności w celu uczestniczenia w turnusie rehabilitacyjnym (Dz. U. z 2003 r., nr 100, poz. 929).

**Ulgi dla osób niepełnosprawnych na przejazdy PKS i PKP**

Osoby niepełnosprawne korzystające z przejazdów środkami transportu PKS i PKP uprawnione są do ulg. Aby mieć prawo do zniżki, należy mieć ze sobą dokumenty potwierdzające stopień niepełnosprawności. Dokumenty okazuje się wraz z dowodem osobistym lub innym dokumentem potwierdzającym tożsamość. Od stopnia niepełnosprawności uzależniona jest wielkość zniżki.

**Podstawa prawna:**

- Ustawa z dnia 20 czerwca 1992 r. o uprawnieniach do ulgowych przejazdów środkami publicznego transportu zbiorowego (Dz. U. z 2002, nr 175, poz. 1440)
- Rozporządzenie Ministra Infrastruktury z dnia 25 października 2002 (Dz. U. z 2002 r., nr 179) w sprawie rodzajów dokumentów poświadczających uprawnienia do korzystania z ulgowych przejazdów publicznego transportu zbiorowego.

## **OBOWIĄZKI I UPRAWNIENIA PRACODAWCÓW ZATRUDNIAJĄCYCH OSOBY NIEPEŁNOSPRAWNE**

Przedsiębiorstwa zatrudniające co najmniej 25 osób w przeliczeniu na pełny wymiar czasu pracy, które chcą być zwolnione z odprowadzania składki na Państwowy Fundusz Rehabilitacji Osób Niepełnosprawnych, muszą zatrudniać co najmniej 6% osób niepełnosprawnych. Dla państwowych i samorządowych jednostek organizacyjnych będących jednostkami budżetowymi, zakładami budżetowymi albo gospodarstwami pomocniczymi, instytucji kultury oraz jednostek organizacyjnych zajmujących się statutowo ochroną dóbr kultury uznanych za pomnik historii obowiązkowy wskaźnik zatrudnienia osób niepełnosprawnych jest mniejszy i wynosi 2%. Jeszcze inaczej ustalono go dla państwowych i niepaństwowych szkół wyższych, wyższych szkół zawodowych, publicznych i niepublicznych szkół, zakładów kształcenia nauczycieli oraz placówek opiekuńczo-wychowawczych i resocjalizacyjnych. Wszystkie te instytucje powinny wykazać się wskaźnikiem zatrudnienia osób niepełnosprawnych wynoszącym 1% w latach 2001-2004 i 2% w roku 2005 oraz w latach następnych. Wskaźnik zatrudnienia osób niepełnosprawnych w tych jednostkach oblicza się jako sumę wskaźnika zatrudnienia osób niepełnosprawnych i podwojonego wskaźnika wychowanków, uczniów, studentów lub słuchaczy będących osobami niepełnosprawnymi i uczących się lub studiujących w ramach ogólnie obowiązujących w danej jednostce regulaminów nauczania lub studiowania.

Wskaźnik wychowanków, uczniów, studentów lub słuchaczy niepełnosprawnych oznacza ich udział procentowy w liczbie ogółem odpowiednio: wychowanków, uczniów, studentów lub słuchaczy, według stanu w roku ubiegłym.

### **Składki na Państwowy Fundusz Rehabilitacji Osób Niepełnosprawnych**

Pracodawcy, którzy nie zatrudniają niepełnosprawnych (nie osiągają przewidzianych w ustawie wskaźników zatrudnienia osób niepełnosprawnych), muszą – zgodnie z ustawą – płacić obowiązkową składkę na Państwowy Fundusz Rehabilitacji Osób Niepełnosprawnych (PFRON) w wysokości kwoty stanowiącej iloczyn 40,65% przeciętnego wynagrodzenia i liczby pracowników odpowiadającej różnicy między zatrudnieniem zapewniającym osiągnięcie wskaźnika zatrudnienia osób niepełnosprawnych a rzeczywistym zatrudnieniem tych osób. Wskaźnik ten (6%) oznacza przeciętny miesięczny udział procentowy osób niepełnosprawnych w zatrudnieniu ogólnym w przeliczeniu na pełne etaty.

Z wpłat na fundusz zwolnieni są wszyscy pracodawcy osiągający wskazane w ustawie wskaźniki zatrudnienia osób niepełnosprawnych, a także publiczne i niepubliczne jednostki

organizacyjne nie działające w celu osiągnięcia zysku, których wyłącznym przedmiotem prowadzonej działalności jest rehabilitacja społeczna i lecznicza, edukacja osób niepełnosprawnych lub opieka nad osobami niepełnosprawnymi.

Pracodawców osiągających wymagane wskaźniki zatrudnienia niepełnosprawnych oraz jednostki organizacyjne zwolnione z wpłat na fundusz ustawa zobowiązuje jednak do składania zarządowi PFRON miesięcznych i rocznych informacji odpowiednio o zatrudnieniu osób niepełnosprawnych, o zatrudnieniu i kształceniu osób niepełnosprawnych lub o działalności na rzecz osób niepełnosprawnych.

Z wpłat na PFRON zwolnieni są również pracodawcy prowadzący zakłady pracy będące w likwidacji albo co do których ogłoszono upadłość oraz placówki dyplomatyczne i urzędy konsularne, przedstawicielstwa i misje zagraniczne.

Przepisy przewidują możliwość obniżenia wysokości ustalonego ustawą wskaźnika zatrudnienia osób niepełnosprawnych w przypadku zatrudniania niepełnosprawnych ze schorzeniami szczególnie utrudniającymi wykonywanie pracy. Okazją do zmniejszenia zobowiązań wobec funduszu może być również określona współpraca z zakładami pracy chronionej i zakładami aktywności zawodowej. Pracodawcy kupujący wyroby tych zakładów lub korzystający z usług świadczonych przez nie mogą od swojej składki na fundusz odliczyć kwoty wynagrodzeń wypłaconych pracownikom tych zakładów, pomniejszonych o należne od pracowników składki na ubezpieczenia społeczne. Uprawnia do tego uregulowanie należności za zrealizowaną produkcję lub usługi.

### **Składki na ubezpieczenie społeczne**

Składki na ubezpieczenia społeczne osób niepełnosprawnych zaliczonych do znacznego lub umiarkowanego stopnia niepełnosprawności, zatrudnionych u pracodawcy zatrudniającego mniej niż 25 osób w przeliczeniu na pełny etat, oraz niepełnosprawnych zatrudnionych w zakładach pracy chronionej i zakładach aktywności zawodowej nalicza się na zasadach określonych w ustawie z 13 października 1998 r. o systemie ubezpieczeń społecznych. Zgodnie z art. 25 ust. 2 ustawy o rehabilitacji zawodowej i społecznej oraz zatrudnianiu osób niepełnosprawnych, w zakładach pracy zatrudniających mniej niż 25 osób, w stosunku do zatrudnionych osób niepełnosprawnych, zaliczonych do znacznego lub do umiarkowanego stopnia niepełnosprawności część wynagrodzenia, odpowiadającą składce należnej od zatrudnionego na ubezpieczenie emerytalne, finansuje Państwowy Fundusz Rehabilitacji Osób Niepełnosprawnych; część kosztów osobowych pracodawcy, odpowiadającą należnej składce na ubezpieczenie emerytalne od pracodawcy, finansuje

budżet państwa. Natomiast, w myśl art. 25 ust. 3 tej ustawy, w zakładach pracy chronionej i zakładach aktywności zawodowej w stosunku do zatrudnionych osób niepełnosprawnych część wynagrodzenia, odpowiadającą należnej składce pracownika na ubezpieczenia emerytalne i chorobowe, finansuje PFRON, część kosztów osobowych pracodawcy, odpowiadającą należnej składce na ubezpieczenia emerytalne i rentowe pracodawcy, finansuje budżet państwa, a w części odpowiadającej należnej składce na ubezpieczenie wypadkowe finansuje PFRON.

Szczegółowe zasady i tryb rozliczania składek na ubezpieczenia społeczne, z uwzględnieniem dotacji PFRON i budżetu państwa, określa rozporządzenie Ministra Pracy i Polityki Socjalnej z dnia 23 grudnia 1998 r. Zgodnie z §1 tego rozporządzenia płatnicy składek, czyli pracodawcy zatrudniający mniej niż 25 osób, w przeliczeniu na pełny etat, a także zakłady pracy chronionej i zakłady aktywności zawodowej wykazują w deklaracji rozliczeniowej kwoty składek na ubezpieczenia społeczne z podziałem na źródła finansowania tych składek. Na podstawie przesłanych deklaracji rozliczeniowych i deklaracji rozliczeniowych korygujących ZUS ustala kwoty składek na ubezpieczenia społeczne finansowane odpowiednio przez PFRON oraz budżet państwa.

### **Nowe miejsca pracy dla osób niepełnosprawnych**

Pracodawca, który zatrudni przez co najmniej 54 miesiące osoby niepełnosprawne bezrobotne lub poszukujące pracy i nie pozostające w zatrudnieniu, skierowane do pracy przez powiatowy urząd pracy, może otrzymać ze środków PFRON zwrot kosztów poniesionych w związku z organizacją nowych stanowisk pracy dla osób niepełnosprawnych zdolnych do pracy i przystosowaniem istniejących stanowisk pracy do potrzeb osób niepełnosprawnych, do wysokości 25-krotnego przeciętnego wynagrodzenia za każde stanowisko pracy. Większą kwotę, lecz nie przekraczającą 40-krotnego wynagrodzenia, pracodawca dostanie za każde stanowisko pracy przygotowane dla osoby niepełnosprawnej ze znacznym stopniem niepełnosprawności. Przez półtora roku będzie też otrzymywał zwrot wynagrodzeń wypłacanych zatrudnionym niepełnosprawnym łącznie z należnymi od pracodawcy składkami na ubezpieczenia społeczne od tych wynagrodzeń.

Zwrot kosztów następuje na podstawie umowy podpisanej między starostą a pracodawcą, określającej warunki i wysokość przysługującej refundacji. Oczywiście pracodawca może liczyć tylko na zwrot kosztów poniesionych po podpisaniu stosownej umowy. Warunkiem otrzymania refundacji jest uzyskanie pozytywnej opinii Państwowej Inspekcji Pracy o utworzonym stanowisku pracy, wydanej na wniosek starosty. Zwrot

kosztów wynagrodzenia wypłacanego osobie niepełnosprawnej i składek na ubezpieczenia społeczne od tego wynagrodzenia przysługuje pracodawcy za okres 18 miesięcy.

Firmy korzystające z omówionych refundacji muszą zatrudniać inwalidów przez co najmniej 4,5 roku, w przeciwnym wypadku zobowiązane są do zwrotu pieniędzy, otrzymanych z funduszu na utworzenie miejsc pracy i to w ciągu trzech miesięcy od dnia rozwiązania stosunku pracy z osobami niepełnosprawnymi, chyba, że na ich miejsce zatrudnią inne osoby niepełnosprawne skierowane do pracy przez powiatowy urząd pracy.

Pracodawca jest zwolniony z obowiązku zwrotu środków również w przypadku niemożności skierowania przez powiatowy urząd pracy, przez okres 3 miesięcy, innej osoby niepełnosprawnej. Szczegółowe zasady postępowania dotyczące zwrotu ze środków Państwowego Funduszu Rehabilitacji Osób Niepełnosprawnych kosztów poniesionych przez pracodawców w związku z zatrudnianiem osób niepełnosprawnych określił Minister Pracy i Polityki Socjalnej w rozporządzeniu z 25 czerwca 1998 r.

Pracodawca, który zatrudni przez okres co najmniej 54 miesięcy osoby niepełnosprawne skierowane do pracy przez powiatowy urząd pracy, ubiegający się o zwrot kosztów z tytułu:

- organizacji nowych stanowisk pracy, polegającej na wyposażeniu przestrzeni pracy w przedmioty służące bezpośrednio wykonywaniu czynności zgodnych z kwalifikacjami osoby niepełnosprawnej oraz w przedmioty ułatwiające jej sprawne funkcjonowanie w zakładzie pracy,
- przystosowania istniejących stanowisk pracy polegającego na ich wyposażeniu stosownie do potrzeb wynikających z rodzaju i stopnia niepełnosprawności, ułatwiającego osobom niepełnosprawnym sprawne funkcjonowanie w zakładzie pracy,
- wynagrodzenia oraz składek należnych od pracodawcy na ubezpieczenia społeczne od wynagrodzenia osób niepełnosprawnych zatrudnionych na nowych lub przystosowanych stanowiskach pracy

powinien złożyć do starosty właściwego ze względu na miejsce tworzenia tych stanowisk, odpowiedni wniosek w tej sprawie.

Zwrotowi mogą podlegać koszty poniesione przez pracodawcę na:

- zakup środków trwałych, stanowiących bezpośrednio wyposażenie nowych lub przystosowanych stanowisk pracy, warunkujących wykonawstwo powierzonych, zgodnie z kwalifikacjami osoby niepełnosprawnej, czynności – po udokumentowaniu

ich zakupu w formie rachunku, faktury lub dowodów wpłaty, z wyłączeniem środków transportu,

- zakup linii technologicznej,
- wytworzenie środka trwałego systemem gospodarczym lub w zakładzie pracy,
- zakup sprzętu używanego,
- podatek od towarów i usług w odniesieniu do pracodawców, którzy nie są jego płatnikami, prowadzą działalność zwolnioną z tego podatku, nie mają prawa do obniżenia lub zwrotu różnicy między podatkiem należnym a naliczonym,
- wynagrodzenia oraz składki należne od pracodawcy na ubezpieczenia społeczne od tego wynagrodzenia.

### **Pomoc finansowa dla mniejszych firm**

Pracodawca zatrudniający do 24 pracowników w przeliczeniu na pełny wymiar czasu pracy może otrzymać ze środków Państwowego Funduszu Rehabilitacji Osób Niepełnosprawnych zwrot kosztów wynagrodzenia zatrudnionych osób niepełnosprawnych w wysokości 50% najniższego wynagrodzenia – przez 2 lata (płatne co drugi miesiąc) oraz składek należnych od pracodawcy na ubezpieczenia społeczne od tego wynagrodzenia, za każdą zatrudnioną osobę niepełnosprawną zaliczoną do znacznego albo umiarkowanego stopnia niepełnosprawności, skierowaną do pracy przez powiatowy urząd pracy. Ich zwrotu dokonuje starosta na podstawie umowy zawartej z pracodawcą. W związku z tym, iż w firmach zatrudniających mniej niż 25 osób składki na ubezpieczenie emerytalne osób niepełnosprawnych zaliczonych do znacznego lub umiarkowanego stopnia niepełnosprawności finansuje w połowie PFRON i budżet państwa, koszty zwracane pracodawcy muszą być oczywiście odpowiednio pomniejszone. Dlatego zwrot kosztów wypłacanego osobom niepełnosprawnym wynagrodzenia ulega zmniejszeniu o część wynagrodzenia finansowaną przez Państwowy Fundusz Rehabilitacji Osób Niepełnosprawnych, a zwrot kosztów poniesionych przez pracodawcę w związku z opłacaniem przez niego składek na ubezpieczenia społeczne od wynagrodzeń wypłacanych osobom niepełnosprawnym nie obejmuje kosztów w części finansowanej przez budżet państwa lub PFRON.

### **PODSTAWA PRAWNA:**

- Ustawa z dnia 27 sierpnia 1997 r. o rehabilitacji zawodowej i społecznej oraz zatrudnianiu osób niepełnosprawnych (Dz. U. nr 123, poz. 776 ze zm.).



- Ustawa z dnia 17 grudnia 1998 r. o emeryturach i rentach z Funduszu Ubezpieczeń Społecznych (Dz. U. nr 162, poz. 1118 ze zm.).
- Ustawa z dnia 13 października 1998 r. o systemie ubezpieczeń społecznych (Dz. U. nr 137, poz. 887 ze zm.).
- Ustawa z dnia 29 sierpnia 1997 r. - Ordynacja podatkowa (Dz. U. nr 137, poz. 926 ze zm.).
- Rozporządzenie Ministra Pracy i Polityki Socjalnej z dnia 8 sierpnia 1997 r. w sprawie orzekania o niezdolności do pracy do celów rentowych (Dz. U. nr 99, poz. 612 ze zm.).
- Rozporządzenie Ministra Pracy i Polityki Socjalnej z dnia 24 kwietnia 1998 r. w sprawie szczegółowych zasad udzielania zwolnień od pracy osobom o znacznym lub umiarkowanym stopniu niepełnosprawności w celu uczestniczenia w turnusie rehabilitacyjnym. (Dz. U. nr 55, poz. 356).
- I Rozporządzenie Ministra Pracy i Polityki Socjalnej z dnia 21 stycznia 1999 r. w sprawie szczegółowych zasad orzekania o stopniu niepełnosprawności, trybu postępowania przy orzekaniu oraz zakresu, składu i sposobu działania zespołów orzekających, a także jednolitego wzoru legitymacji dokumentującej niepełnosprawność oraz organów uprawnionych do jej wystawiania (Dz. U. nr 9, poz. 82).
- Rozporządzenie Ministra Pracy i Polityki Socjalnej z dnia 18 września 1998 r. w sprawie rodzajów schorzeń uzasadniających obniżenie wskaźnika zatrudnienia osób niepełnosprawnych oraz sposobu jego obniżania (Dz. U. nr. 124, poz. 820 ze zm.).
- Rozporządzenie Ministra Pracy i Polityki Socjalnej z dnia 25 czerwca 1998 r. w sprawie szczegółowych zasad obniżenia wpłat pracodawców na Państwowy Fundusz Rehabilitacji Osób Niepełnosprawnych (Dz. U. nr 86, poz. 547 ze zm.).
- Rozporządzenie Ministra Pracy i Polityki Socjalnej z dnia 23 grudnia 1998 r. w sprawie szczegółowych zasad oraz trybu rozliczania składek na ubezpieczenia społeczne z uwzględnieniem dotacji Państwowego Funduszu Rehabilitacji Osób Niepełnosprawnych i budżetu państwa (Dz. U. nr 64, poz. 1190 ze zm.).
- Rozporządzenie Ministra Pracy i Polityki Socjalnej z dnia 25 czerwca 1998 r. w sprawie trybu i szczegółowych zasad postępowania dotyczącego zwrotu ze środków Państwowego Funduszu Rehabilitacji Osób Niepełnosprawnych kosztów poniesionych przez pracodawców w związku z zatrudnianiem osób niepełnosprawnych (Dz. U. nr 86, poz. 548 ze zm.).

## CHARAKTERYSTYKA WOJEWÓDZTWA WIELKOPOLSKIEGO

### Informacje ogólne o województwie

Województwo wielkopolskie to drugi pod względem powierzchni, a trzeci, pod względem liczby mieszkańców, region w Polsce. Dzieli się na 4 powiaty grodzkie, 31 ziemskich i 226 gmin (19 miejskich, 89 miejsko-wiejskich i 118 wiejskich).

W województwie mieszka około 525 tys. osób niepełnosprawnych tj. 15,6% ogólnej liczby ludności regionu, wśród nich 1,1% to osoby bezrobotne.

W kraju osoby niepełnosprawne stanowią 14,3% ogólnej liczby ludności, 1,3% z liczby osób niepełnosprawnych to osoby bezrobotne.

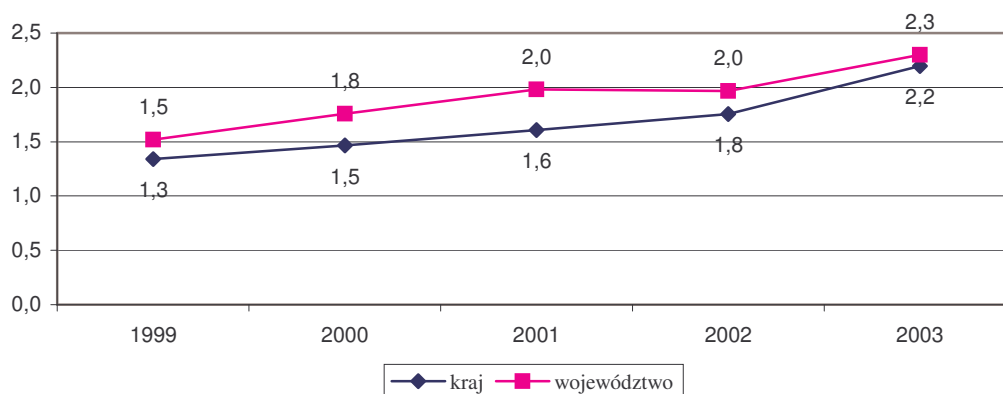
Liczba niepełnosprawnych przypadających na 1000 mieszkańców w województwie wielkopolskim to 157 osób, w porównaniu z krajem liczba ta jest o 14 osób wyższa.

Niepełnosprawni to grupa bezrobotnych, która dotkliwie odczuwa trudną sytuację na rynku pracy. Mimo, że ogólny przyrost bezrobotnych w województwie wielkopolskim od roku 2002 spada, tendencja ta nie przekłada się na grupę bezrobotnych niepełnosprawnych.

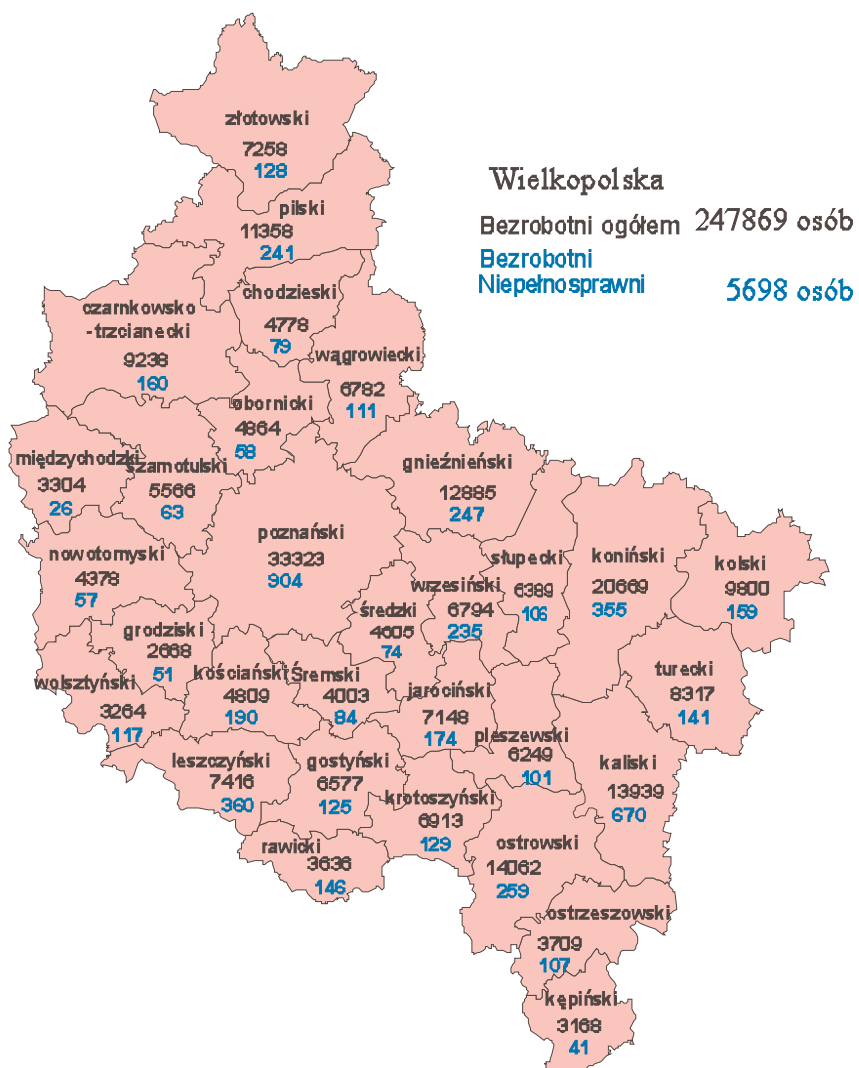
### Struktura bezrobocia w województwie ze szczególnym uwzględnieniem osób niepełnosprawnych

Wielkopolska jest jednym z czterech województw charakteryzujących się najniższą stopą bezrobocia w kraju. W końcu 2003 roku wyniosła ona 17,3%. Mimo to, problem z uzyskaniem zatrudnienia miało około 247 tys. zarejestrowanych w województwie wielkopolskim osób bezrobotnych, z czego około 5,7 tys. stanowiły osoby bezrobotne niepełnosprawne, tj. 2,3% ogółu zarejestrowanych bezrobotnych.

Procentowy udział bezrobotnych niepełnosprawnych  
w ogólnej liczbie bezrobotnych  
w kraju i województwie wielkopolskim w latach 1999-2003



Liczba bezrobotnych ogółem w tym bezrobotnych niepełnosprawnych  
w województwie wielkopolskim - stan na koniec grudnia 2003 roku



Uwaga.  
Powiaty: kaliski, koniński, leszczyński, poznański  
- łącznie ziemski i grodzki

W latach 1999-2003 bezrobocie wśród osób niepełnosprawnych wykazywało tendencję wzrastającą. Dynamika wzrostu liczby osób bezrobotnych niepełnosprawnych wynosiła dla tego okresu 125,5 (3171 osób).

Tempo wzrostu dla poszczególnych lat było zróżnicowane. Największy wzrost wystąpił w końcu 2001 roku w stosunku do końca roku 2000 i wyniósł 1242 osoby, tj.36,1%.

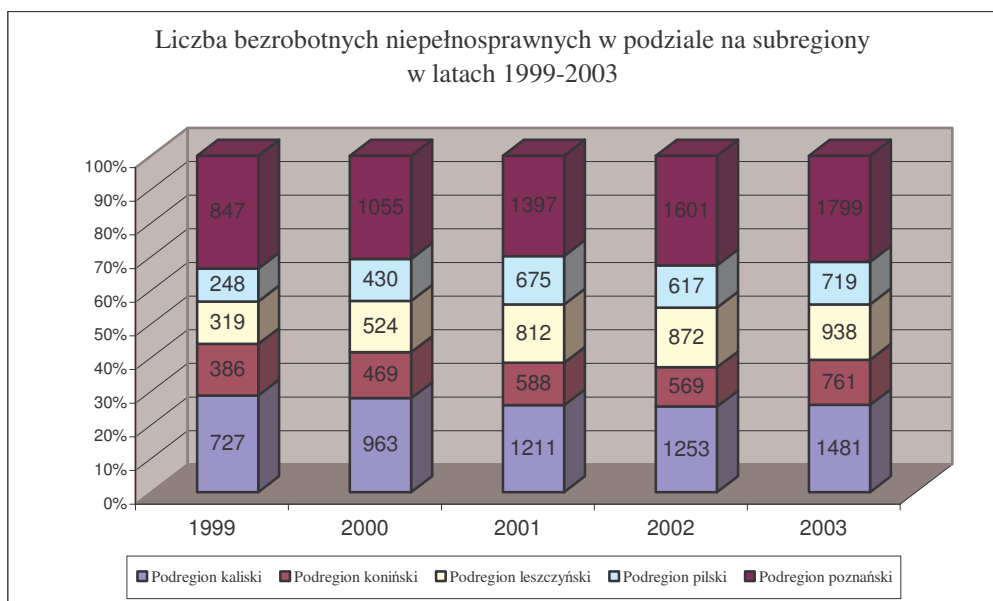
Liczba osób bezrobotnych niepełnosprawnych w latach 1999-2003

lata	liczba bezrobotnych ogółem	liczba bezrobotnych niepełnosprawnych	
		ogółem	kobiety
1999	164 639	2 527	1 358
2000	193 326	3 441	1 767
2001	237 268	4 683	2 392
2002	249 238	4 912	2 432
2003	247 869	5 698	2 851

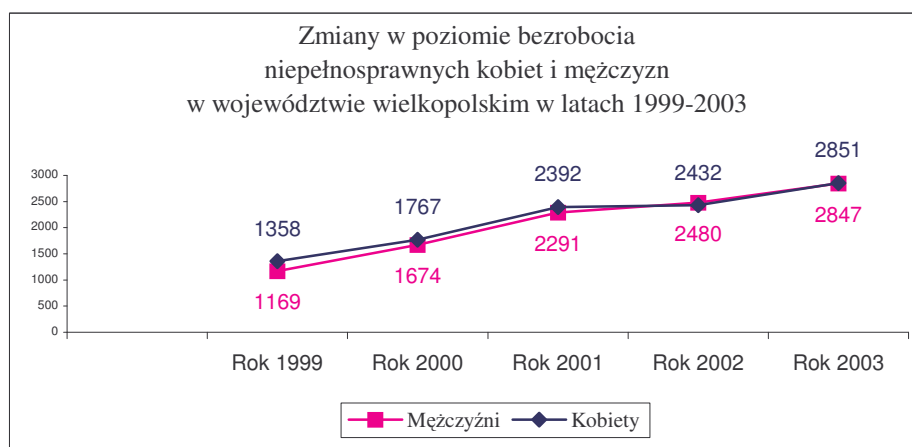
W końcu roku 1999 odsetek osób bezrobotnych niepełnosprawnych w ogólnej liczbie bezrobotnych wynosił 1,5% i wzrósł do końca roku 2003 o 0,8 punktu procentowego.

Najwyższy odsetek bezrobotnych niepełnosprawnych w końcu 2003 roku ukształtował się w subregionie leszczyńskim 3,6% i tam też nastąpił najwyższy wzrost w stosunku do końca 1999 roku, o 1,7 punktu procentowego.

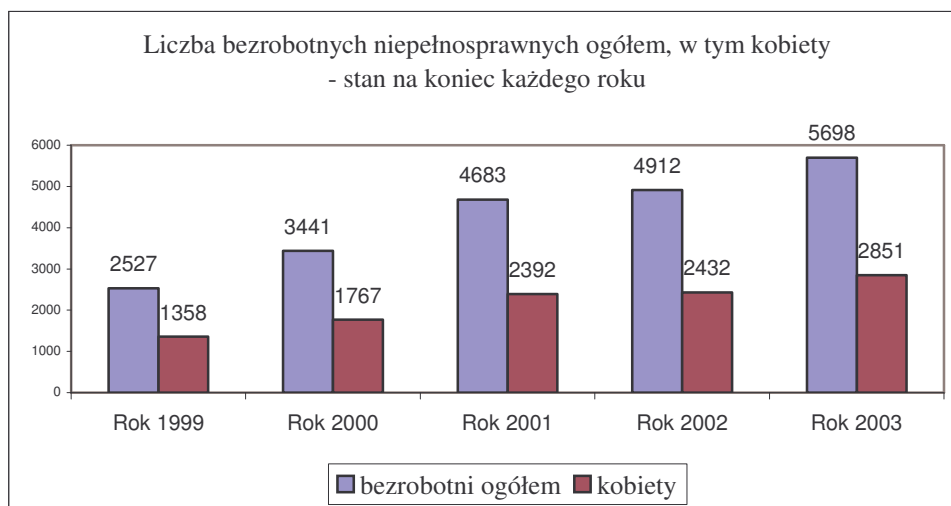
Najniższy odsetek bezrobotnych niepełnosprawnych odnotowujemy w subregionie konińskim 1,7% i pilskim 1,8%. W subregionie poznańskim udział bezrobotnych niepełnosprawnych w ogólnej liczbie bezrobotnych zmalał na przestrzeni badanego okresu o 0,1 punktu procentowego.



Udział kobiet w populacji osób bezrobotnych niepełnosprawnych w odniesieniu do analizowanego okresu miał tendencję malejącą. W końcu roku 1999 kobiety stanowiły 53,7%, a w końcu roku 2003 odsetek ten wynosił 50%. W roku 2002 wśród tej grupy bezrobotnych przeważali mężczyźni i stanowili 50,5% ogółu.



Ogółem w okresie od końca roku 1999 do końca roku 2003 liczba bezrobotnych kobiet wzrosła o 1493 osoby. Tempo wzrostu było zróżnicowane dla poszczególnych subregionów województwa wielkopolskiego. Najwyższy procentowy wzrost miał miejsce w subregionie leszczyńskim 162,1% (274 osoby) oraz w subregionie pilskim 155,9% (237 osób). Najniższy ukształtował się w subregionie konińskim 89,8% (177 osób).

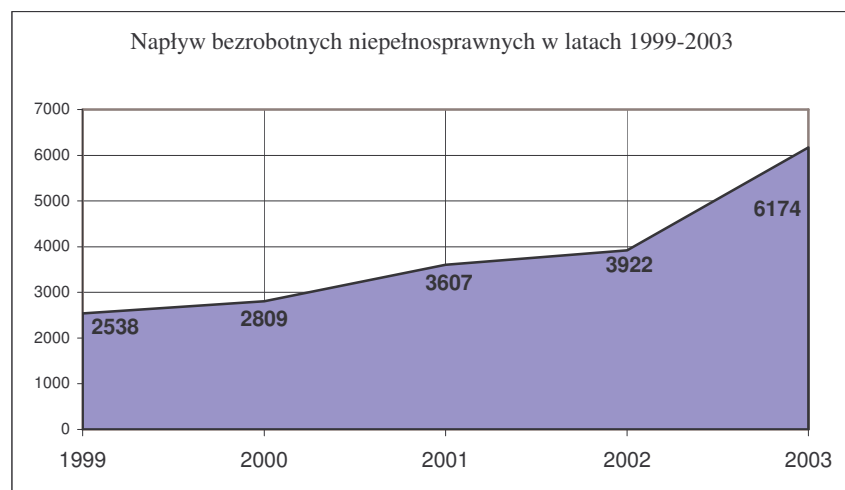


W analizowanym okresie powiatowe urzędy pracy zarejestrowały 19050 osób niepełnosprawnych. Napływ do bezrobocia miał tendencję wzrostową – w poszczególnych latach zarejestrowano:

- w 1999 r. 2538 osób,
- w 2000 r. 2809 osób,
- w 2001 r. 3607 osób,
- w 2002 r. 3922 osoby,
- w 2003 r. 6174 osoby.

Największy procentowy wzrost napływu nastąpił w roku 2003 w stosunku do roku 2002, tj. o 57,4% (2252 osoby) oraz w roku 2001 w porównaniu z rokiem 2000, tj. o 28,4% (798 osób). Najmniejszy wzrost miał miejsce w roku 2002 w porównaniu z analogicznym okresem poprzedniego roku, o 8,7% (315 osób).

Istnieje zróżnicowanie w ilości rejestracji osób bezrobotnych niepełnosprawnych dla poszczególnych miesięcy roku. W omawianym okresie najmniej rejestracji nastąpiło w kwietniu i w maju, najwięcej natomiast na przełomie każdego roku.



### Bezrobotni absolwenci

W końcu 2003 roku zarejestrowanych było 170 niepełnosprawnych absolwentów, co stanowiło 3,0% ogólnej liczby bezrobotnych niepełnosprawnych.

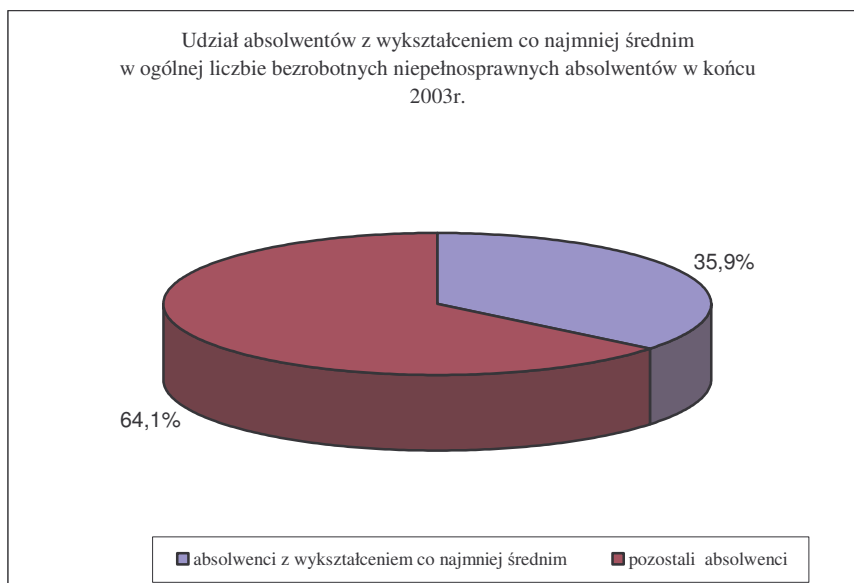
W 2003 roku łącznie w powiatowych urzędach pracy województwa wielkopolskiego zarejestrowało się 480 niepełnosprawnych absolwentów, natomiast wyłączono z ewidencji bezrobotnych 400 osób (z tego 129 osób w tym czasie podjęło pracę).

W stosunku do analogicznego okresu roku poprzedniego napływ wzrósł o 122 osoby, tj. o 34,1%, natomiast odpływ z bezrobocia był większy o 68 osób, tj. o 20,5%.

Liczba bezrobotnych niepełnosprawnych absolwentów w latach 2002-2003

Bezrobotni niepełnosprawni absolwenci w latach 2002-2003						
Wyszczególnienie	dane z końca okresu sprawozdawczego			dane z okresu sprawozdawczego		
	bezrobotni ogółem	bezrobotni absolwenci	kobiety	napływ	odpływ	podjęcia pracy
Rok 2002	4912	174	72	358	332	128
Rok 2003	5698	170	83	480	400	129

Odsetek niepełnosprawnych absolwentów w populacji absolwentów wyniósł w końcu grudnia 2003 roku 1,2% i w stosunku do końca roku 2002 nastąpił wzrost o 0,1 punktu procentowego.



## Aktywizacja zawodowa bezrobotnych niepełnosprawnych

### Oferty pracy

Do powiatowych urzędów pracy trafia z każdym rokiem coraz mniej ofert pracy dla osób niepełnosprawnych. Duży wpływ na taką koniunkturę ma niewątpliwie trudna sytuacja zakładów zatrudniających niepełnosprawnych. Spadek ofert pracy zgłoszonych w 2003r. w stosunku do roku 1999 wyniósł 48,2% (2198 ofert).

Wzrasta natomiast ilość ofert subsydiowanych, co jest korzystnym wskaźnikiem dla tej grupy bezrobotnych. W ramach różnych programów specjalnych finansowanych głównie ze środków PFRON pracodawcy decydują się na zatrudnienie osób niepełnosprawnych.

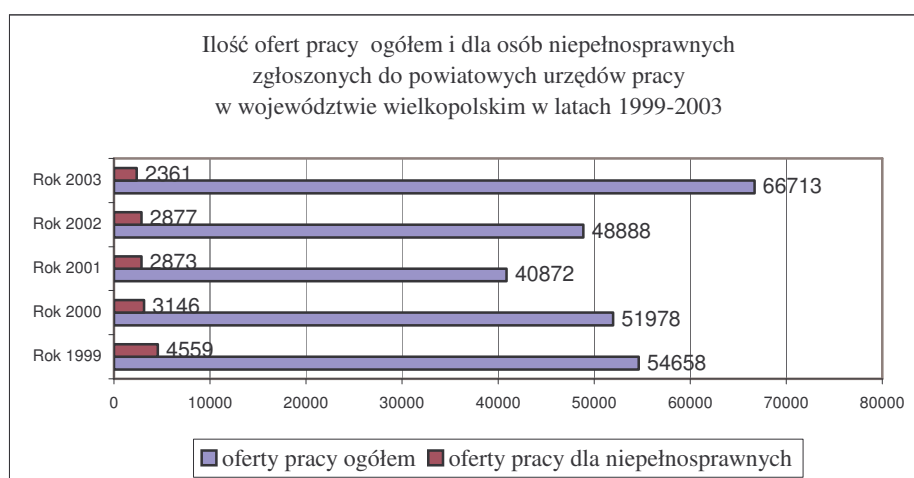
Liczba ofert pracy dla osób niepełnosprawnych w latach 1999-2003

lata	liczba zgłoszonych ofert pracy	
	ogółem	subsydiowane
1999	4 559	brak danych
2000	3 146	1 091
2001	2 873	1 015
2002	2 877	1 514
2003	2 361	1 385



Procentowy udział ofert pracy dla osób niepełnosprawnych w ogólnej liczbie ofert zgłoszonych do powiatowych urzędów pracy województwa wielkopolskiego wykazywał tendencję malejącą i w poszczególnych latach przedstawiał się następująco:

- rok 1999 – 8,3%,
- rok 2000 – 6,1%,
- rok 2001 – 7,0%,
- rok 2002 – 5,9%,
- rok 2003 – 3,5%.



### **Podjęcia pracy**

W latach 1999-2003 w województwie wielkopolskim pracę podjęło 475816 osób, z czego 10509, tj. 2,2% to osoby bezrobotne niepełnosprawne.

Liczba bezrobotnych niepełnosprawnych, którzy podjęli pracę w latach 1999-2003

lata	bezrobotni którzy podjęli pracę		% niepełnosprawnych do ogółu bezrobotnych
	ogółem	niepełnosprawni	
1999	76 282	1 324	1,7
2000	87 576	1 549	1,8
2001	86 945	2 077	2,4
2002	106 392	2 664	2,5
2003	118 621	2 895	2,4

Dynamika wzrostu podjęć pracy wśród osób bezrobotnych niepełnosprawnych na przestrzeni pięciu analizowanych lat wyniosła 118,7% (1571 osób).

Największy przyrost podjęć pracy ukształtował się w roku 2001 w stosunku do roku 2000 i wyniósł 34,1% (528 osób), najmniejszy natomiast w roku 2003 w stosunku do roku 2002 – 8,7% (231 osób).

Rok 1999 charakteryzował się dużą ilością ofert pracy w stosunku do napływu bezrobotnych – na 2538 osób zarejestrowanych w przeciągu całego roku przypadło 4559 ofert pracy. W tym okresie pracę podjęło 1324 bezrobotnych, czyli 52,2% osób zarejestrowanych. Sytuacja ta zmieniała się, w poszczególnych latach malała ilość wpływających do powiatowych urzędów pracy ofert pracy, a wzrastała systematycznie ilość podjęć pracy. Na zarejestrowanych w 2003 roku 6174 bezrobotnych niepełnosprawnych pracę podjęło 2895 osób tj.46,9%, przy zgłoszonych 2361 ofertach pracy.

### **Bezrobotni niepełnosprawni z prawem do zasiłku**

Udział bezrobotnych niepełnosprawnych posiadających prawo do zasiłku w ogólnej liczbie bezrobotnych niepełnosprawnych w analizowanym okresie ukształtował się pomiędzy 13,5% a 17,3%. Niewiele zmieniał się udział tej grupy osób w ogólnej liczbie bezrobotnych i wyniósł średnio 0,3%.

Największy odsetek uprawnionych do zasiłku wśród osób bezrobotnych niepełnosprawnych ukształtował się w końcu roku 2001 i wyniósł 17,3% (810 osób).

Liczba bezrobotnych niepełnosprawnych z prawem do zasiłku w latach 1999-2003

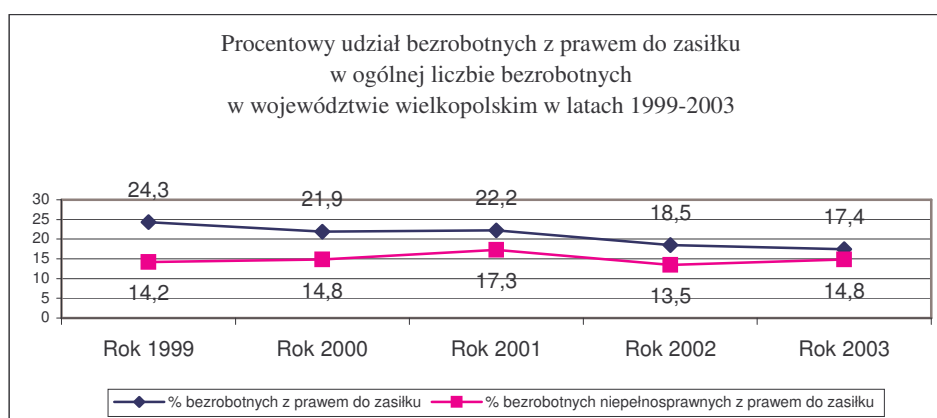
lata	bezrobotni niepełnosprawni		% udział bezrobotnych niepełnosprawnych z prawem do zasiłku w ogólnej liczbie bezrobotnych niepełnosprawnych
	ogółem	z prawem do zasiłku	
1999	2 527	358	14,2
2000	3 441	510	14,8
2001	4 683	810	17,3
2002	4 912	661	13,5
2003	5 698	846	14,8

W okresie 1999-2003 zmieniała się sytuacja niepełnosprawnych kobiet uprawnionych do pobierania zasiłku. W końcu poszczególnych lat kobiety w stosunku do ogółu osób niepełnosprawnych uprawnionych do zasiłku stanowiły:

- w 1999r. – 213 osób tj.59,5%,
- w 2000r. – 249 osób tj.48,8%,
- w 2001r. – 416 osób tj.51,4%,
- w 2002r. – 317 osób tj.48,0%,
- w 2003r. – 413 osób tj.48,8%.

Natomiast udział kobiet bezrobotnych niepełnosprawnych z prawem do zasiłku w ogólnej liczbie niepełnosprawnych kobiet na przestrzeni pięciu lat przedstawiał się następująco:

- w roku 1999 – 15,7%,
- w roku 2000 – 14,1%,
- w roku 2001 – 17,4%,
- w roku 2002 – 13,0%,
- w roku 2003 – 14,5%.



## Sytuacja osób niepełnosprawnych w Wielkopolsce

W celu określenia sytuacji osób niepełnosprawnych w Wielkopolsce, od marca do kwietnia 2003 r. przeprowadzone zostało badanie, w oparciu o ankiety opracowane w konińskim Oddziale Wojewódzkiego Urzędu Pracy w Poznaniu.

Przy wsparciu Oddziałów WUP w Kaliszu, Lesznie i Pile oraz 31 powiatowych urzędów pracy z terenu Wielkopolski udało się dotrzeć do 3,8% spośród ogółu zarejestrowanych niepełnosprawnych ze statusem bezrobotnego (5966 osób – stan na koniec I

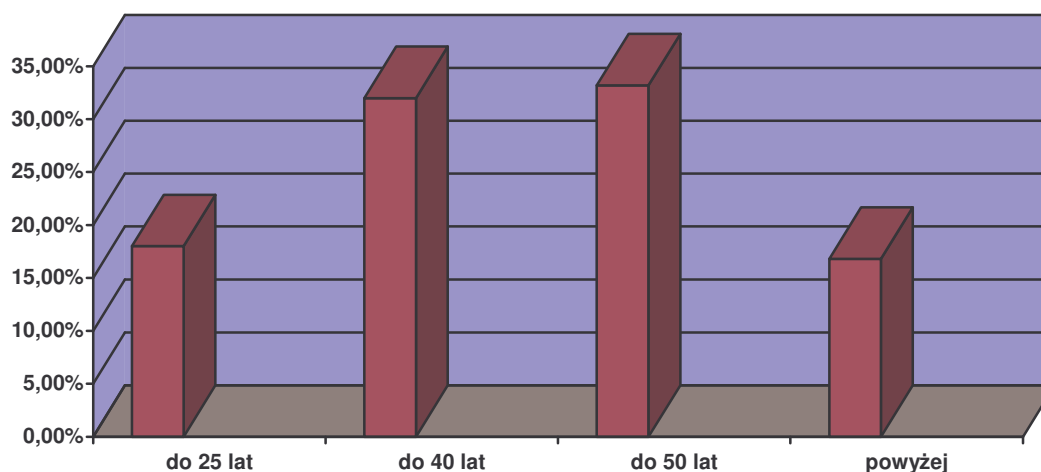
kwartału 2004) oraz do 3,6% niepełnosprawnych ze statusem poszukującego pracy (2862 osób – stan na koniec I kwartału 2004)

Badania miały na celu analizę kwalifikacji osób niepełnosprawnych, ich zainteresowania szkoleniami i przekwalifikowaniami, sposobami poszukiwania pracy oraz najczęściej wykorzystywanymi źródłami pomocy w znalezieniu pracy.

### ***Grupa badana – charakterystyka***

Badaniami objęto 328 osób, co stanowi 3,8% osób niepełnosprawnych zarejestrowanych w całym województwie wielkopolskim. Większość ankietowanych stanowiły kobiety (ponad 56,9 %). Z grupy badawczej 77,9 % to osoby zamieszkałe w mieście. Najliczniej reprezentowana była grupa osób w przedziale wiekowym od 25 do 50 lat, a szczegółowo strukturę wieku wszystkich ankietowanych prezentuje poniższy wykres.

Struktura osób niepełnosprawnych wg wieku

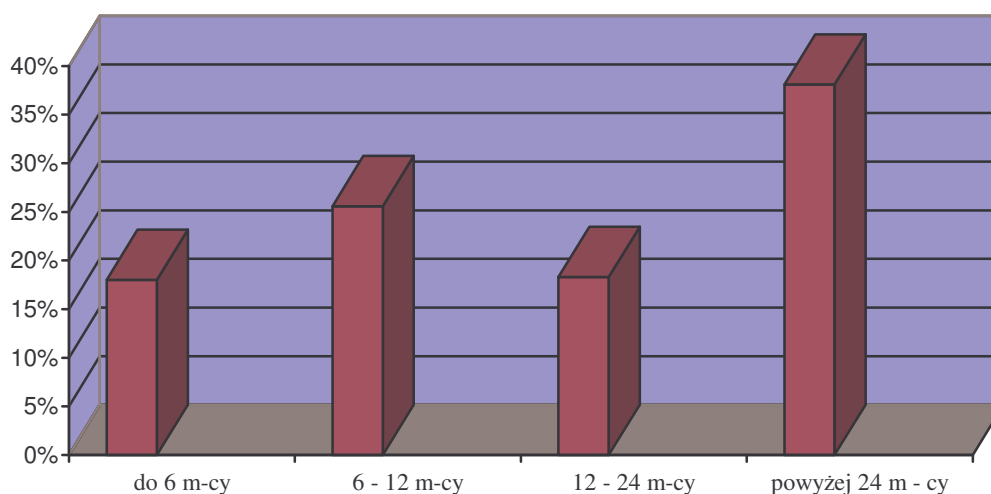


71,9% osób niepełnosprawnych uczestniczących w badaniach to osoby z orzeczeniem lekkiego stopnia niepełnosprawności, 25,9% z umiarkowanym stopniem i 2,2 % osoby o znacznym stopniu niepełnosprawności. Znaczna większość 74,4% nabyła niepełnosprawność w wieku dorosłym, a pozostali 25,6% przed szesnastym rokiem życia. Wśród badanych były trzy osoby poruszające się na wózku inwalidzkim. W badanej grupie 226 niepełnosprawnych to osoby zarejestrowane w powiatowych urzędach pracy jako bezrobotne, a 102 jako poszukujące pracy.

### ***Okres zarejestrowania w urzędzie pracy***

Analiza okresów zarejestrowania w powiatowym urzędzie pracy pozwala zauważyć, że najczęściej jest osób pozostających bez pracy od 6 do 12 miesięcy oraz powyżej 24 miesięcy. Biorąc pod uwagę strukturę wieku badanych osób niepełnosprawnych można przypuszczać, że przeszkodą w powrocie na rynek pracy jest wiek. Połowa ankietowanych to osoby powyżej pięćdziesiątego roku życia.

Struktura osób niepełnosprawnych wg okresów zarejestrowania w powiatowym urzędzie pracy



### ***Kwalifikacje osób niepełnosprawnych***

Wyznacznikiem pozycji na rynku pracy i szans na jej znalezienie jest z pewnością poziom wykształcenia i przygotowania zawodowego. W świetle uzyskanych danych najliczniejszą grupę wśród ogółu przebadanych niepełnosprawnych stanowiły osoby o najniższych kwalifikacjach 57,9%, o wykształceniu gimnazjalnym i poniżej 18%, a o wykształceniu zasadniczym zawodowym 39,9%. Drugie miejsce zajmowały osoby z wykształceniem średnim ogólnokształcącym 21,9%, które pomimo średniego wykształcenia są osobami bez zawodu. Tylko 3,4 % ukończyło średnie szkoły zawodowe. Osoby o wykształceniu policealnym, posiadające określone kwalifikacje zawodowe, to 9,4%. Najmniej liczną grupę 7,4% stanowiły osoby z wykształceniem wyższym. W tej grupie 3,7% stanowiły osoby posiadające wykształcenie wyższe zawodowe, tyle samo było osób posiadających wyższe magisterskie.

Niezależnie od poziomu wykształcenia, na obecnym rynku pracy zwykle ważne jest posiadanie dodatkowych kwalifikacji. Aż 64% badanych nie zna w ogóle żadnego języka obcego, a spośród tych którzy potrafią się nim posługiwać zaledwie 1,2% posiada

tę umiejętność na poziomie zaawansowanym (jedna osoba posiada certyfikat Instytutu Goethego), 8,5% – na poziomie średnim, a najwięcej 26,2% – w stopniu podstawowym.

Wśród dodatkowych kwalifikacji najczęściej wymienianych przez ankietowanych były:

- prawo jazdy – 157 osób (w tym jedna osoba posiada prawo jazdy kat. C i jedna kat. C+E),
- uprawnienia na wózki widłowe – 15 osób,
- uprawnienia operatora sprzętu budowlanego – 9 osób,
- uprawnienia spawacza w osłonie CO<sub>2</sub> – 11 osób,
- uprawnienia do napełniania zbiorników LPG – 1 osoba,
- uprawnienia elektryczne do 1 kV – 1 osoba,
- uprawnienia palacza co – 6 osób,
- uprawnienia maszynisty zasilającego pompy – 1 osoba,
- uprawnienia montera wiązki kablowej – 1 osoba,
- uprawnienia do obsługi samobieżnych maszyn rolniczych – 1 osoba,

### *Szkolenia i kursy*

Jednym z głównych elementów przeciwdziałania bezrobociu i łagodzenia jego skutków są aktywne formy, wśród których szkolenia i przekwalifikowania odgrywają bardzo ważną rolę. Z uzyskanych danych wynika, że decydujący się na podjęcie szkolenia niepełnosprawni kierowali się przede wszystkim nadzieją na uzyskanie zatrudnienia, natomiast tylko częściowo chęcią uzupełnienia lub podniesienia kwalifikacji.

30,2% (99 osób) z ogółu przebadanych niepełnosprawnych zostało objętych szkoleniami. Największą popularnością cieszyły się :

- kurs księgowości,
- kurs kroju i szycia,
- kurs prowadzenia nowoczesnego sekretariatu,
- kurs komputerowe,
- kurs szwaczki,
- kurs ochrony mienia i osób,
- kursy dla wychowawców kolonijnych,
- bukieciarstwo,
- kurs małego biznesu,

- kurs obsługi kasy fiskalnej.

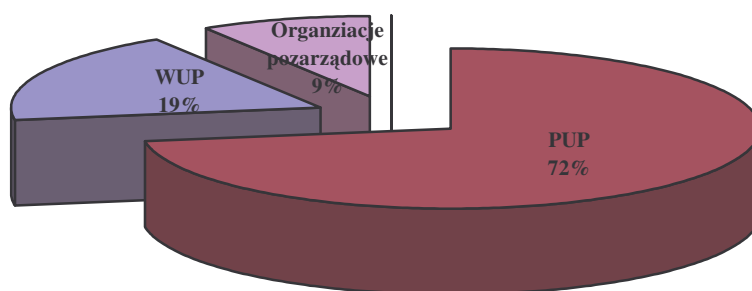
Ponad połowa badanych (69,8%) nie została objęta szkoleniami i nie przekwalifikowała się. 15 osobom powiatowe urzędy pracy odmówiły skierowania na szkolenie, 54 osoby uznały, iż posiadają wystarczające kwalifikacje, natomiast 89 osób nie było w ogóle zainteresowanych zdobyciem dodatkowych uprawnień i podniesieniem kwalifikacji. Przyczyny, dla których powiatowe urzędy pracy odmówiły podjęcia szkolenia, to głównie brak środków finansowych w tym czasie albo brak oferty szkoleniowej zgodnej z oczekiwaniami osoby bezrobotnej.

### ***Poszukiwanie pracy***

Na poziomie indywidualnym – z punktu widzenia osób poszukujących pracy – celem pośrednictwa pracy jest ułatwienie znalezienia pracy bezrobotnym zgodnie z posiadanymi przez nich kwalifikacjami i aspiracjami. Natomiast jak wynika z odpowiedzi udzielonych przez ankietowane osoby bezrobotne, traktują one usługi z zakresu pośrednictwa świadczone przez urzędy pracy jako jedyne źródło informacji o ofertach. Podczas gdy 67,4% korzysta z ofert znajdujących się u pośredników w urzędach pracy, zaledwie 27,1% wykazuje własną inicjatywę, osobiście kontaktując się z pracodawcą.

Poniższy wykres prezentuje instytucje, z których pomocy niepełnosprawni korzystali w poszukiwaniu pracy.

Źródła poszukiwania pracy przez osoby niepełnosprawne



Jednocześnie warto zauważyć, że aż 81,1% badanych korzystających z usług pośredników pracy uważa, że zbyt mała jest liczba ofert pracy dla osób niepełnosprawnych,

15,9% uważa, że ofert pracy dla nich nie ma w ogóle, a zaledwie 3% uważa tę liczbę za wystarczającą.

Pomimo powtarzającej się opinii o zbyt małej liczbie ofert pracy uzyskane dane wskazują na dużą liczbę wydanych skierowań do pracy 75,6%. Większość badanych osób została tylko jeden raz skierowana do pracy. Uwagę zwraca przypadek osoby, która skierowanie do pracy otrzymała aż pięć razy. Była to osoba o wysokich kwalifikacjach zawodowych i zainteresowana ich podnoszeniem.

Istnieje również bardzo duża grupa osób 87,2% deklarujących gotowość do przyjęcia oferty pracy poniżej posiadanych kwalifikacji.

Zdarzyły się również pojedyncze 12,8% odmowy przyjęcia skierowania do pracy. Wśród przyczyn, które zostały wymienione w ankietach dominowały: stan zdrowia nie pozwalający na przyjęcie oferty, niewystarczające kwalifikacje lub utrudniony dojazd z miejsca zamieszkania do miejsca pracy.

Jedno z pytań ankiety dotyczyło przyczyn braku pracy – czy są one obiektywne czy leżą po stronie osób bezrobotnych? Zdecydowana większość 84,5% uważa, że są to przyczyny niezależne od ich kwalifikacji, a wynikają z obecnej sytuacji na rynku pracy. Jest to wynik niepokojący, ponieważ biorąc pod uwagę poziom wykształcenia badanych zastanawiające jest, że osoby te nie dostrzegają związku między ich kwalifikacjami a wymaganiami, jakie stawia rynek pracy.

Z odpowiedzi udzielonych przez bezrobotnych niepełnosprawnych wynika, że zainteresowanie z ich strony podjęciem pracy w zakładach pracy chronionej jest wysokie 69,2%, a jednocześnie uzyskane dane wskazują, że tylko niewielki procent z nich – 21,6% to osoby, które już pracowały w zakładach pracy chronionej. Pozostali pracowali na otwartym rynku pracy, który nie zawsze stwarzał im odpowiednie warunki w stosunku do ich psychofizycznych sprawności.

Z przeprowadzonych badań wynika, że sytuacja osób niepełnosprawnych bezrobotnych na rynku pracy jest trudna. Uwarunkowań jest wiele. Do najistotniejszych z pewnością należy zaliczyć niskie kwalifikacje i brak gotowości do ich podnoszenia, bierność w poszukiwaniu pracy.

Powodem ograniczonych możliwości pozyskania pracy przez osoby niepełnosprawne jest z pewnością również częściowa likwidacja zakładów pracy chronionej oraz opór pracodawców, którzy są niechętni tworzeniu specjalnych miejsc pracy lub ich odpowiedniemu przystosowaniu do możliwości pracowników niepełnosprawnych. Zaledwie



4,9% (16 osób) ankietowanych odpowiedziało pozytywnie na pytanie, czy pracodawca utworzył przystosowane dla niego stanowisko pracy finansowane ze środków PFRON. Wpływa to na przymusową bezczynność zawodową wielu niepełnosprawnych.

Poza tym zaledwie 6 osób z całej grupy badanej zauważyło jakiegokolwiek zmiany swojej sytuacji w związku z obchodami w 2003 roku Europejskiego Roku Osób Niepełnosprawnych. Większość uznała to za wydarzenie jedynie medialne, które niczego nie zmieniło w ich sytuacji.

## PODSUMOWANIE

Zasadniczym celem niniejszego opracowania była chęć ukazania i przybliżenia sytuacji osób niepełnosprawnych województwa wielkopolskiego na rynku pracy, jak również organizacji działań podejmowanych na rzecz tej grupy osób.

Faktem jest, że przeszło 0,5 mln mieszkańców na obszarze Wielkopolski to ludzie niepełnosprawni, z czego około 5,7 tys. to bezrobotni zarejestrowani. Wśród wszystkich niepełnosprawnych są tacy, którzy są całkowicie izolowani od społeczeństwa jak na przykład chorzy psychicznie, ale i tacy, którzy są lekko niepełnosprawni, i którym inwalidztwo nie przeszkadza w życiu i pracy. Wprawdzie stopa bezrobocia osób niepełnosprawnych nie różni się zasadniczo od stopy bezrobocia ogółem, to jednak osoby niepełnosprawne charakteryzuje mniejsza aktywność i mobilność zawodowa. W związku z tym mamy do czynienia z bardzo dużą dynamiką wzrostu bezrobocia wśród grupy osób niepełnosprawnych. Tendencja wzrostowa, na przestrzeni lat 1999 – 2003, kształtowała się na poziomie 125,5%.

Przyczyną takiego stanu rzeczy jest, w wymiarze ogólnym, przede wszystkim dekoniunktura w gospodarce i relatywnie wysoka niestabilność przepisów w połączeniu z nadmiernym opodatkowaniem pracy. Zmiany w przepisach sprawiają bowiem, iż zarówno potencjalni pracodawcy jak też bezrobotne osoby niepełnosprawne bardzo często nie dysponują wystarczającą wiedzą o dostępnych formach pomocy. W rezultacie, w badanym przedziale czasowym dla lat 1999 – 2003, odnotować można nieustanny, cokroczny spadek liczby ofert pracy dla grupy osób niepełnosprawnych. Liczba zgłoszonych ofert pracy w 2003 r. była mniejsza o ok. 2,2 tys. (tj. 48,2%) w stosunku do 1999 r.

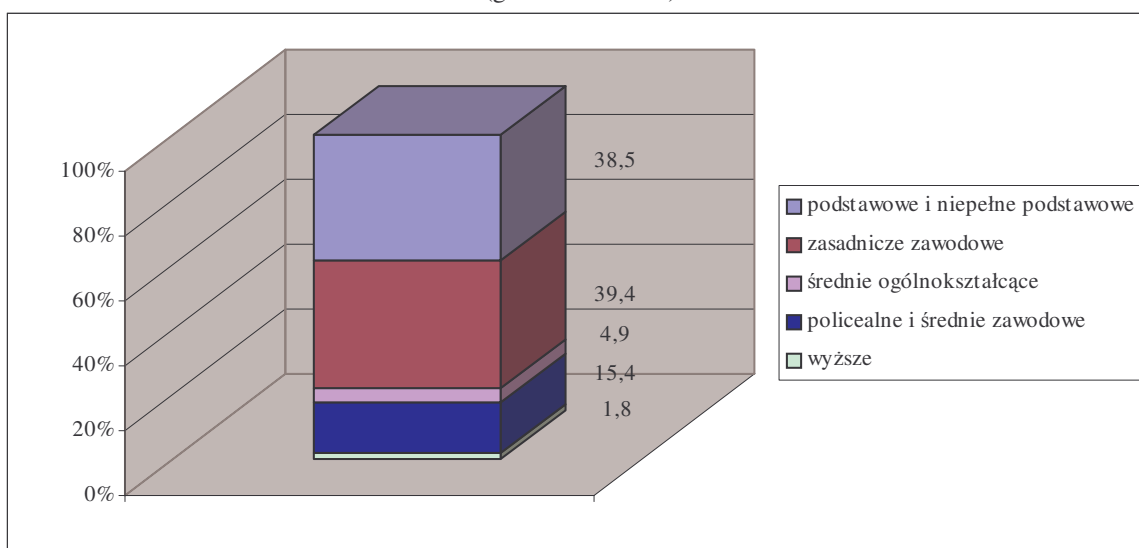
Ponadto wskazać można na istniejące problemy z efektywnym wykorzystaniem środków finansowych w ramach aktywnych form zwalczania bezrobocia wśród niepełnosprawnych. Co prawda, wzrosła ilość ofert subsydiowanych i niewątpliwie jest to zjawisko doraźnie korzystne dla tej grupy osób, jednakże w długim okresie może prowadzić

raczej do pogłębiania luki pomiędzy kwalifikacjami pożądanymi i dostępnymi na rynku pracy. W związku z powyższym należy zintensyfikować działania poprzez inwestycje w czynnik ludzki, których efektem będzie podnoszenie i dostosowywanie kwalifikacji do zapotrzebowania na rynku pracy oraz uzupełnianie wiedzy i informacji, co w rezultacie przyczyni się do zmniejszania strukturalnej rozbieżności na rynku i zwalczania bezrobocia w wymiarze indywidualnym. Są to kroki niezbędne, aby w długim okresie i w sytuacji szybkiego pojawiania się nowych technologii nie zadowalać się tylko połowicznymi rozwiązaniami. Tym bardziej, że doraźne wspieranie zatrudnienia niepełnosprawnych, z całym bagażem ich indywidualnych ułomności, jest w znacznym stopniu powielaniem błędów z przeszłości państw znacznie od Polski bogatszych i aktywniejszych w polityce społecznej.

Trudność realizacji ww. działań i zagrożenie ich niepowodzeniem wynika w znacznej części ze struktury i poziomu wykształcenia w populacji niepełnosprawnych bezrobotnych, jak również powszechnej zapaści woli działania, co potwierdzają przeprowadzane badania w okresie od marca do kwietnia 2003 r.

Rynek pracy stawia wysokie wymagania dotyczące kwalifikacji, a tymczasem struktura wykształcenia niepełnosprawnych bezrobotnych w Wielkopolsce stanowi ogromne wyzwanie dla służb prozatrudnieniowych: tylko 1,8% z tej grupy posiadało na koniec 2003 r. wykształcenie wyższe; 15,4% policealne i średnie zawodowe; 4,9% średnie ogólnokształcące; 39,4% zasadnicze zawodowe; oraz 38,5% podstawowe i niepełne podstawowe.

Poziom i struktura wykształcenia niepełnosprawnych bezrobotnych dla województwa wielkopolskiego (grudzień 2003 r.)



Równie ważną kwestią jest rozwinięcie profesjonalnych służb i instytucji opieki pedagogiczno-psychologicznej, a także poradnictwa. Często bowiem jest tak, że bezrobocie kumuluje się w całej rodzinie prowadząc do sytuacji, w której mamy do czynienia z samo reprodukującą się biedą. System wyrównujący szanse jest nie tylko ekstrakcją składników wymiennie korzystnych, ale zawiera w sobie dodatkowo coś, czego nie da się kupić: życzliwość, nastawienie, wyzbycie się uprzedzeń i chęć pomocy.

Analiza programów powiatowych realizowanych w 2003 r. mających na celu aktywizację zawodową niepełnosprawnych wskazuje na bardzo ograniczone możliwości działań w zakresie interwencji na rzecz wspomnianej grupy osób. W ramach polityki krajowej funkcjonują wprawdzie różnorodne narzędzia i instrumenty, ale na poziomie powiatów są one rozproszone, a ponadto brak jest między nimi koordynacji działań i komplementarności interwencji. Potrzeba tu zatem uproszczenia mechanizmów, rozszerzenia zakresów i uelastycznienia działań, ale także większej selekcji i przejrzystości instrumentów w celu podniesienia efektywności prowadzonej polityki oraz stosowania zasady koncentracji środków. Jest to związane z koniecznością takiego przeorientowania działań i sposobu myślenia w zakresie organizacji projektów, aby mogły być one programowane przede wszystkim w skali wieloletniej.