

**SYTUACJA BEZROBOTNYCH
ZAMIESZKUJĄCYCH TERENY WIEJSKIE
WOJEWÓDZTWA WIELKOPOLSKIEGO**

CHARAKTERYSTYKA TERENÓW WIEJSKICH WIELKOPOLSKI	3
SYTUACJA OSÓB BEZROBOTNYCH ZAMIESZKAŁYCH.....	4
NA TERENACH WIEJSKICH W WOJEWÓDZTWIE WIELKOPOLSKIM	4
W LATACH 1999-2003.....	4
ROZWÓJ OBSZARÓW WIEJSKICH	16
SZANSE I ZAGROŻENIA.....	16
ŚWIADCZENIA PRZYSŁUGUJĄCE BEZROBOTNYM Z TERENÓW WIEJSKICH	17
INSTYTUCJE INFORMACYJNE I DORADCZE DLA MIESZKAŃCÓW WSI.....	18
1. Krajowe Centrum Doradztwa Rozwoju Rolnictwa i Obszarów Wiejskich.....	18
2. Wielkopolska Izba Rolnicza.....	19
3. Punkty Konsultacyjno-Doradcze.....	20
4. Gminne Centra Informacji.....	20
5. Szkolne Ośrodki Kariery	24
6. Lokalne Okienka Przedsiębiorczości	24
7. Mobilne Centra Informacji Zawodowej.....	25
PROGRAMY POMOCOWE DLA OSÓB BEZROBOTNYCH.....	26
Z TERENÓW WIEJSKICH.....	26
1. Sektorowy Program Operacyjny Restrukturyzacja i Modernizacja Sektora Żywnościowego oraz Rozwój Obszarów Wiejskich	26
2. Plan Rozwoju Obszarów Wiejskich	27
4. Program Aktywizacji Obszarów Wiejskich	30
5. Płatności bezpośrednie	30
6. Kredytowanie rolnictwa po akcesji do Unii Europejskiej.....	30
7. Programy aktywizacji zawodowej realizowane przez Wojewódzki Urząd Pracy w Poznaniu.....	32
<i>a. Program „Rowy”</i>	<i>32</i>
<i>b. Program „Lepsza droga”</i>	<i>35</i>
<i>c. Pomoc absolwentów w wypełnianiu wniosków rolników o fundusze z UE</i>	<i>37</i>
<i>d. Zintegrowany Program Operacyjny Rozwoju Regionalnego.....</i>	<i>38</i>
PODSUMOWANIE	41

CHARAKTERYSTYKA TERENÓW WIEJSKICH WIELKOPOLSKI

Użytki rolne stanowią 63,6% ogółu powierzchni województwa (1,9 mln ha). Do rolników indywidualnych należy 78% ziemi, a przeciętne gospodarstwo jest większe niż w kraju i wynosi 9,4 ha. Duże gospodarstwa 20-50 ha stanowią ponad 15% ogółu i występują w przeważającej liczbie w rejonie pilskim. Mieszkańcy wsi stanowią 42% ludności województwa.

Rolnictwo na terenie województwa wielkopolskiego jest dobrze rozwinięte. Region jest bezwzględnym liderem w produkcji żywności. Znaczna część gospodarstw uzyskuje plony zbliżone do osiąganych w krajach Europy Zachodniej. Wielkopolska jest czołowym w kraju regionem w produkcji zwierzęcej, większy niż przeciętnie w kraju jest obszar uprawy warzyw. Województwo wykazuje dużą zdolność przystosowania do zmian koniunkturalnych na rynku, czego przykładem są pojawiające się nowe uprawy takie jak szparagi, pieczarki oraz żywność ekologiczna, tworzenie gospodarstw łowieckich czy hodowla koni. Nowością są występujące coraz częściej w krajobrazie wielkopolskiej wsi gospodarstwa agroturystyczne.

W podnoszenie wydajności i jakości produkcji rolnej zaangażowany jest w Wielkopolsce znaczny potencjał naukowy Akademii Rolniczej w Poznaniu oraz szeregu instytutów naukowych, które współpracują z partnerskimi placówkami w Europie i na świecie. Działa sieć wyspecjalizowanych instytucji zajmujących się wprowadzaniem nowych odmian roślin i przygotowaniem materiału siewnego. Ważną rolę w upowszechnianiu postępu i wiedzy rolniczej spełniają ośrodki hodowli zarodowej i doradztwa rolniczego.

Wielkopolska wieś jest dobrze wyposażona w urządzenia infrastruktury technicznej, a liczba podstawowych maszyn rolniczych często znacznie przekracza średnią krajową. Wskazuje to na dobrą sytuację ekonomiczną i tendencje rozwojowe wielu gospodarstw.

Wyróżniająca się pozycja wielkopolskiego rolnictwa w kraju oraz jego wiodące znaczenie dla gospodarki regionu w pełni uzasadniają podjęcie zintegrowanych działań na rzecz podnoszenia jego efektywności i rozwoju według nowoczesnych standardów europejskich. Kierunkiem strategicznym, zbliżającym do warunków funkcjonowania w Unii Europejskiej, będzie zmniejszenie roli rolnictwa w kształtowaniu przyszłych struktur obszarów wiejskich. Zakłada się wielofunkcyjny rozwój wsi w zakresie infrastruktury otoczenia rolnictwa oraz zagospodarowanie w tych dziedzinach nadwyżki osób dziś zatrudnionych w rolnictwie. Jest to jeden z najważniejszych czynników, który pozwoli

zintensyfikować produkcję rolną i stworzyć gospodarstwa towarowe zdolne do kooperacji i wolnej konkurencji z gospodarstwami farmerskimi krajów Unii Europejskiej.

SYTUACJA OSÓB BEZROBOTNYCH ZAMIESZKAŁYCH NA TERENACH WIEJSKICH W WOJEWÓDZTWIE WIELKOPOLSKIM W LATACH 1999-2003

Problem bezrobocia dotyczy wszystkich grup społecznych, jednak coraz dotkliwiej zaznacza się on na wsi. Dotyczy to szczególnie obszarów, gdzie zlikwidowano Państwowe Gospodarstwa Rolne. Zjawisko bezrobocia na wsi ma nieco inny charakter niż w mieście, jest trwalsze, a wiejski rynek pracy mniej elastyczny. Dlatego też problem bezrobocia na terenach wiejskich przyjął jakościowo inny wymiar niż w miastach. Miasta dysponujące rozleglejszym rynkiem pracy stwarzają mieszkańcom większe szanse na jej znalezienie niż ma to miejsce na obszarach wiejskich. Dodatkowo wieś utożsamiana jest zazwyczaj z ludnością zajmującą się rolnictwem i pracującą we własnych gospodarstwach, tymczasem coraz większa część mieszkańców wsi to osoby żyjące w rodzinach nie posiadających gospodarstw rolnych.

Na przestrzeni ostatnich kilku lat osoby zatrudnione w rolnictwie w niepokojąco szybkim tempie traciły i nadal tracą pracę. Liczba pracujących w rolnictwie stanowi ok. 25% wszystkich pracujących w kraju. Tylko nieliczne gospodarstwa osiągają dochody z pozarolniczej działalności gospodarczej. Świadczy to o tym, iż rozwój przedsiębiorczości na wsi jest stosunkowo niewielki, a pozarolnicze miejsca pracy są nieliczne.

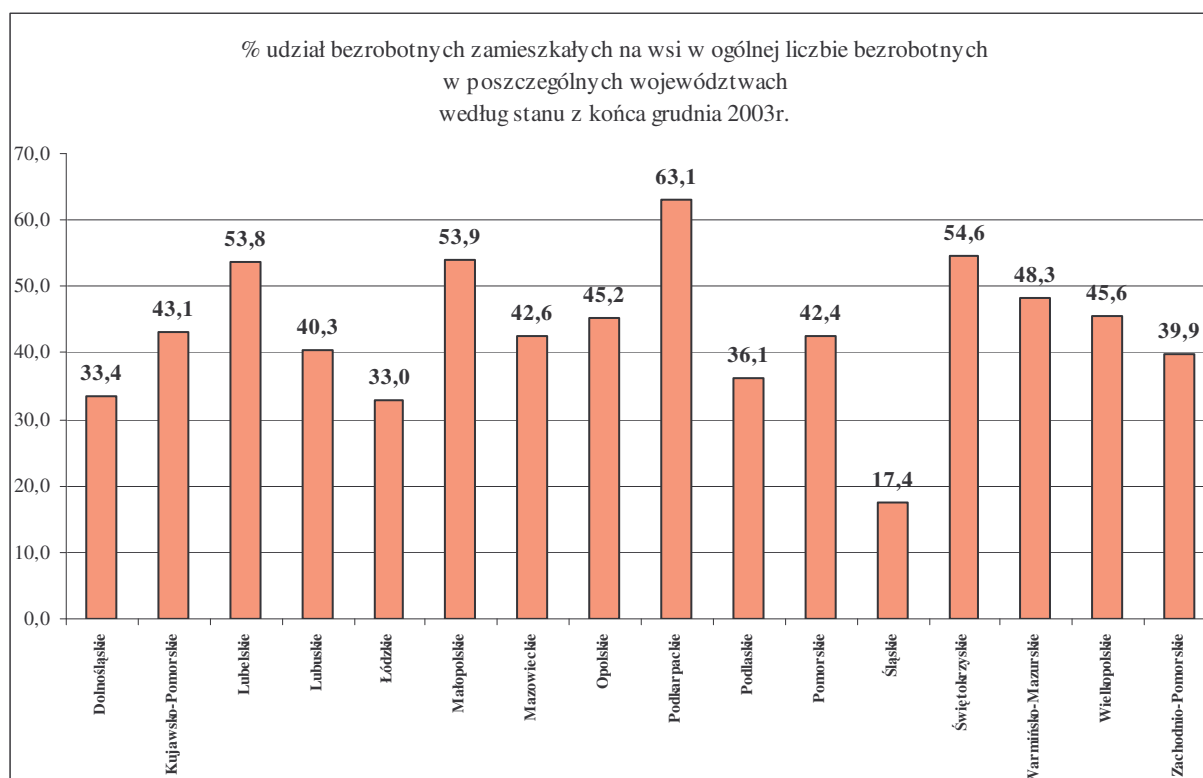
Likwidacja PGR sprawiła, że duży odsetek ludności zatrudnionej w rolnictwie pozostał bez pracy. Ludzie ci w większości posiadają wykształcenie podstawowe lub zawodowe, stąd szansa na znalezienie przez nich pracy była i jest niewielka. Bezrobociu rejestrowanemu na wsi towarzyszy tzw. bezrobocie ukryte, które szacowane jest na kilkaset tys. osób.

Trudna sytuacja w województwie spowodowana jest charakterystyką niektórych powiatów. Wysoki udział rolnictwa w ich gospodarkach pogłębia niedobór miejsc pracy. Bezrobocie na wsi stanowi więc nie tylko problem gospodarczy, ale także społeczny. Sytuacja mieszkańców wsi i obszarów wiejskich na rynku pracy jest również trudna ze względu na to, że często nie posiadają oni cech poszukiwanych przez pracodawcę. Wynika to głównie z ich niewielkiego pozarolniczego doświadczenia zawodowego lub nieodpowiedniego wykształcenia. Jest to częściowo wynikiem ograniczonego dostępu młodzieży wiejskiej

do szkolnictwa wyższego i średniego, niedostatecznie rozwiniętego systemu kształcenia ustawicznego dla dorosłych oraz często pozostawania bez pracy przez dłuższy czas.

W województwie wielkopolskim bezrobotni zamieszkałi na wsi stanowili w końcu grudnia 2003 r. 45,6% (w kraju 41,7%) ogółu bezrobotnych.

Najmniejszy odsetek tej grupy bezrobotnych występuje w województwie śląskim 17,4%, największy natomiast w województwie podkarpackim 63,1%, świętokrzyskim 54,6% oraz małopolskim 53,9%. Wielkopolska znajduje się na 11 miejscu wśród województw pod względem udziału procentowego mieszkańców wsi w ogólnej liczbie bezrobotnych.



W końcu grudnia 2003 r. liczba bezrobotnych zamieszkałych na wsi w województwie wielkopolskim wynosiła 112966 osób, w tym 59102 kobiety.

Analizując dane dotyczące bezrobotnych zamieszkałych na wsi dla województwa wielkopolskiego w latach 1999-2003, można zauważyć poprawę sytuacji wśród tej kategorii osób bezrobotnych. Przy wzroście liczby bezrobotnych – dynamika wzrostu w ciągu omawianego okresu wynosiła 141% – zmniejszył się procentowy udział bezrobotnych zamieszkałych na wsi w ogólnej liczbie bezrobotnych (spadek o 3,1 punktu procentowego). Według danych z końca grudnia 2003 r. Wielkopolanie zamieszkali na wsi stanowili

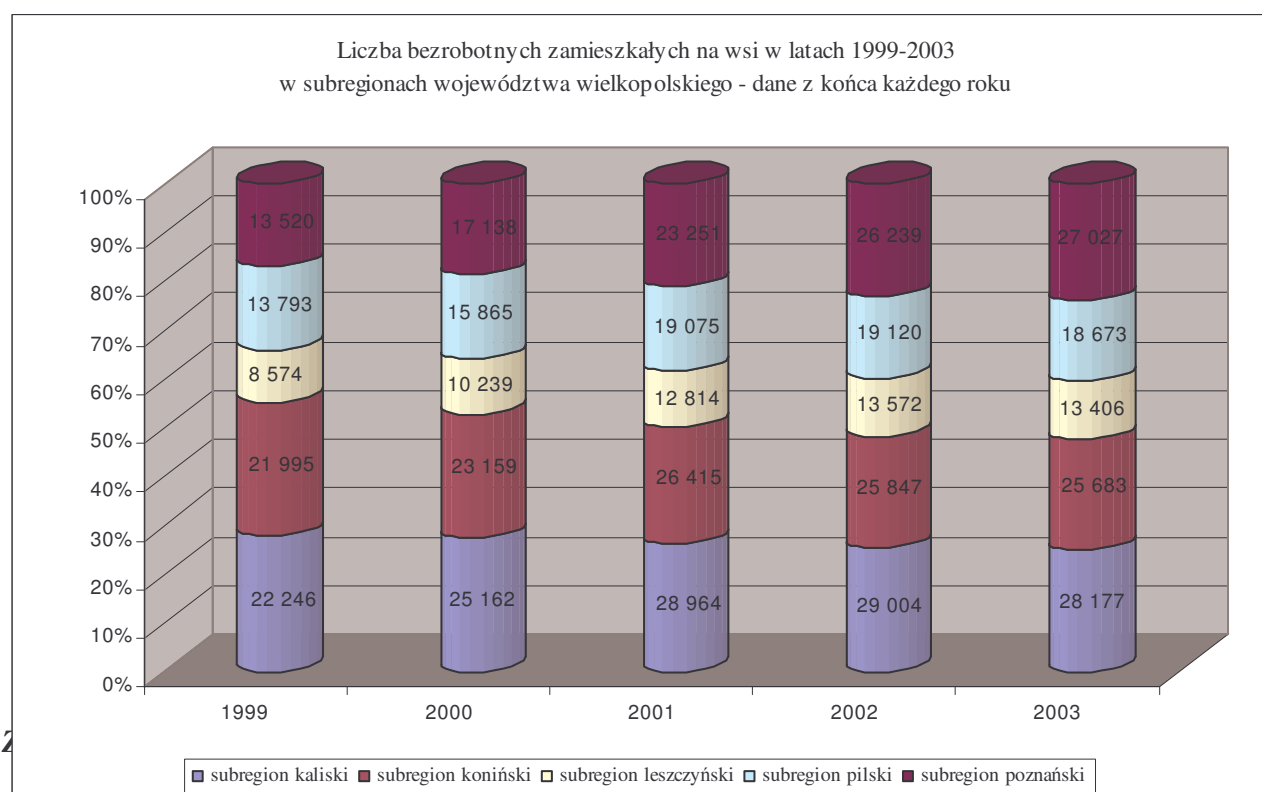
3,6% ogólnej liczby bezrobotnych w kraju i w odniesieniu do końca 1999 r. udział ten wzrósł o 0,2 punktu procentowego.

Bezrobotni zamieszkałi na wsi w województwie wielkopolskim w latach 1999-2003
dane z końca każdego roku

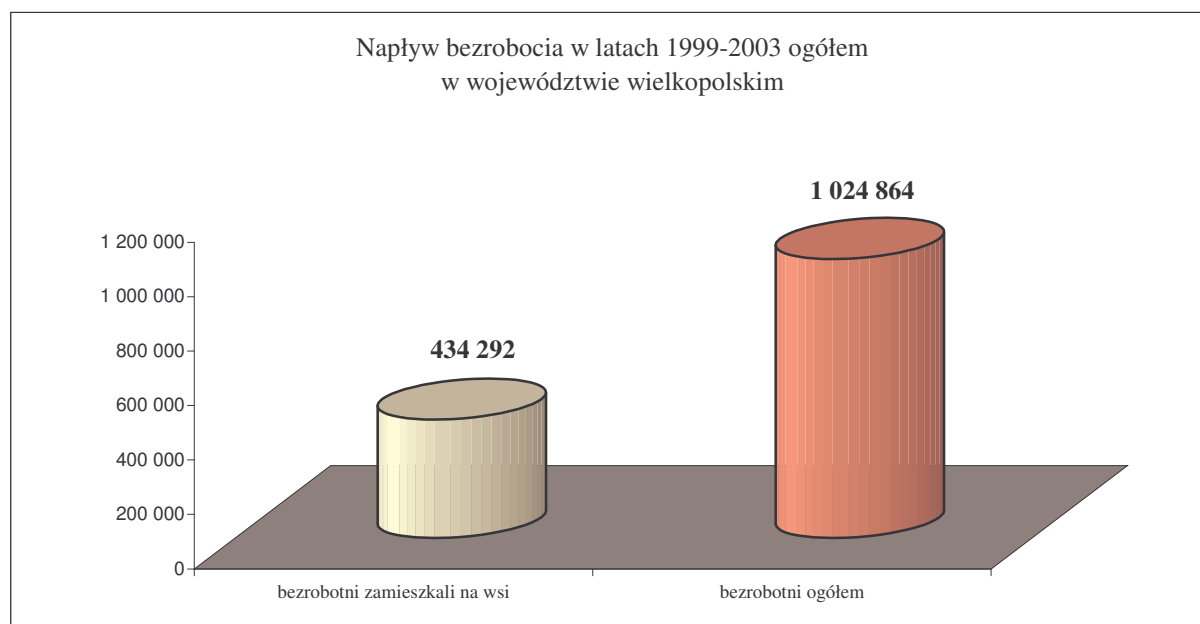
lata	liczba bezrobotnych ogółem	liczba bezrobotnych zamieszkałych na wsi	% udział bezrobotnych zamieszkałych na wsi w ogólnej liczbie bezrobotnych
2003	247 869	112 966	45,6
2002	249 238	113 782	45,7
2001	237 268	110 519	46,6
2000	193 326	91 563	47,4
1999	164 639	80 128	48,7

Procentowy udział bezrobotnych zamieszkałych na wsi w ogólnej liczbie bezrobotnych w odniesieniu do subregionów województwa wielkopolskiego jest zróżnicowany.

W końcu 2003 r. w subregionie poznańskim wynosił 32,8% tj. 27027 osób, w pilskim 47,4% tj. 18673 osoby, w kaliskim 51,1% tj. 28177 osób, w leszczyńskim 52,2% tj. 13406 osób, natomiast największy udział mieszkańców wsi w ogólnej liczbie bezrobotnych zarejestrowano w subregionie konińskim 56,9% tj. 25683 osoby.



W latach 1999-2003 w powiatowych urzędach pracy województwa wielkopolskiego zarejestrowano łącznie 434292 osoby bezrobotne zamieszkałe na wsi, w tym 190583 kobiety (stanowiło to 42,4% wszystkich zarejestrowanych bezrobotnych w województwie).



Największy wzrost ukształtował się w roku 2001 w stosunku do roku 2000 i wyniósł 6516 osób, tj. 8%.

Napływ bezrobotnych zamieszkałych na wsi w latach 1999-2003 w województwie wielkopolskim

lata	bezrobotni zarejestrowani	w tym kobiety	% udział kobiet w ogólnej liczbie bezrobotnych zamieszkałych na wsi	% wzrost spadek liczby bezrobotnych ogółem w stosunku do poprzedniego roku
2003	93 254	40 584	43,5	4,4
2002	89 307	38 466	43,1	2,0
2001	87 514	36 737	42,0	8,0
2000	80 998	36 643	45,2	-2,7
1999	83 219	38 153	45,8	-
razem	434 292	190 583	43,9	-

W poszczególnych miesiącach lat 1999-2003 występowało duże zróżnicowanie w ilości rejestracji w powiatowych urzędach pracy osób zamieszkałych na wsi. Najmniej osób rejestrowało się od marca do maja, największy napływ odnotowano w styczniu i we wrześniu.

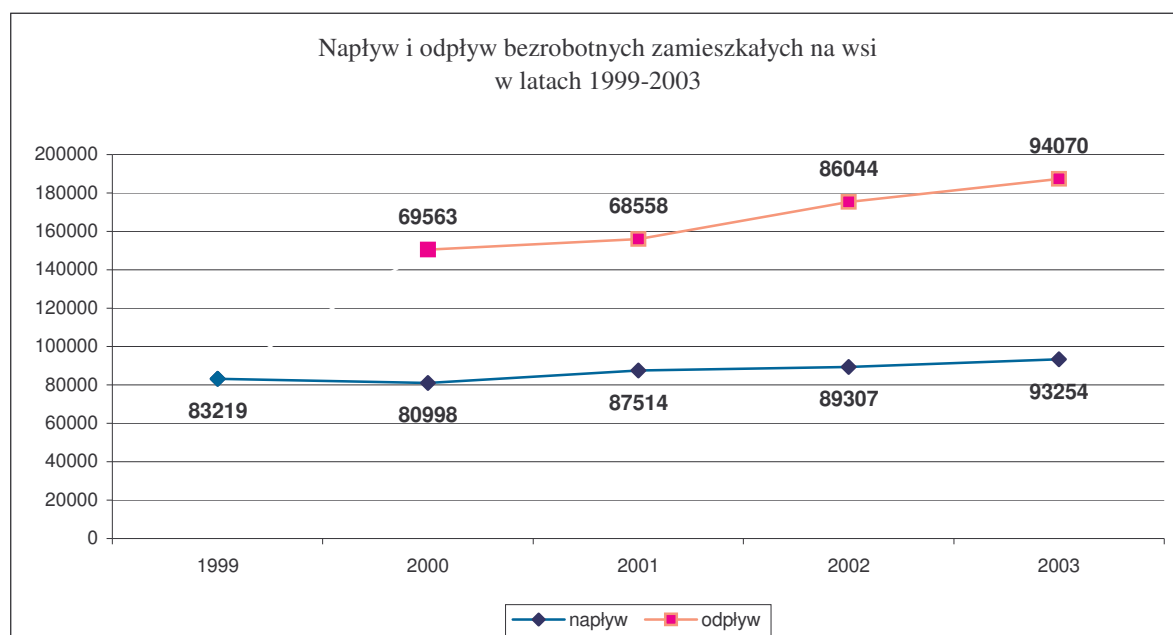
Wyłączenia z ewidencji osób bezrobotnych zamieszkałych na wsi

W latach 2000-2003 wyłączono z ewidencji 318235 osób bezrobotnych zamieszkałych na wsi. Zasadniczym powodem wyłączenia z ewidencji bezrobotnych było:

- podjęcie pracy 174480 osób,
- niepotwierdzenie gotowości do podjęcia pracy 94245 osób,
- szkolenie lub staż 19137 osób,
- dobrowolna rezygnacja ze statusu bezrobotnego 12973 osoby.

Odływ bezrobotnych zamieszkałych na wsi w latach 1999-2003 w województwie wielkopolskim

lata	bezrobotni wyłączeni z ewidencji	w tym kobiety	z powodu podjęcia pracy
2003	94 070	39 544	51 720
2002	86 044	39 542	45 923
2001	68 558	30 051	37 957
2000	69 563	30 993	38 880
1999	brak danych	brak danych	34 681
razem	318 235	140 130	209 161



Bezrobotne kobiety zamieszkałe na wsi

Analizując lata 1999-2003, w województwie wielkopolskim wzrastała liczba bezrobotnych kobiet zamieszkałych na wsi. W roku 1999 ich liczba wynosiła 46306 osób, w 2001 r. 58642 osoby, natomiast w końcu 2003 r. 59102 osoby. Zmniejsza się natomiast odsetek kobiet zamieszkałych na wsi w ogólnej liczbie bezrobotnych zamieszkałych na wsi.

Najwyższy ukształtował się w roku 1999, kiedy to kobiety stanowiły 57,8% i w 2000 r. 56,7%. W roku 2002 bezrobotnych kobiet było 51%, natomiast w końcu roku 2003 procent ten wynosił 52,3 ogólnej liczby zarejestrowanych bezrobotnych zamieszkałych na wsi.

Udział bezrobotnych kobiet zamieszkałych na wsi w ogólnej liczbie bezrobotnych kobiet

lata	liczba bezrobotnych zamieszkałych na wsi	w tym kobiety	udział bezr. kobiet zam. na wsi w ogólnej liczbie bezrobotnych w województwie	udział bezr. kobiet zam. na wsi w ogólnej liczbie bezrobotnych kobiet w województwie
2003	112 966	59 102	23,8%	44,7%
2002	113 782	58 062	23,3%	44,7%
2001	110 519	58 642	24,7%	45,9%
2000	91 563	51 956	26,9%	46,6%
1999	80 128	46 306	28,1%	47,9%

W odniesieniu do ogólnej liczby bezrobotnych w kraju bezrobotne kobiety zamieszkałe na wsi w województwie wielkopolskim stanowiły 1,9%.

Największy problem ze znalezieniem pracy w latach 2000-2003 miały kobiety z wykształceniem zasadniczym zawodowym – pow. 38% bezrobotnych kobiet, oraz gimnazjalnym – choć tutaj tendencja była malejąca (w 2000 roku 32,3%, w roku 2001 – 31,1%, w roku 2002 – 30,6%, natomiast w roku 2003 – 30,5%).

Najmniejszy odsetek bezrobotnych zamieszkałych na wsi stanowiły kobiety z wykształceniem wyższym (w poszczególnych latach: 2000 r. – 1,3%, 2001 r. – 1,6%, 2002 r. – 2,2% i 2003 r. – 2,5%), a także ze średnim ogólnokształcącym (w poszczególnych latach: 2000 r. – 5,2%, 2001 r. – 5,5%, 2002 r. – 5,3% i 2003 r. – 5,5%)

Na przełomie analizowanego okresu zmniejsza się procent kobiet w wieku 18-24 lata w stosunku do ogólnej liczby bezrobotnych kobiet zamieszkałych na wsi. W roku 2000 procent ten wynosił 36,9 (19154 osoby), natomiast w 2003 r. 32,8 (19362 osoby).

Duży problem ze znalezieniem zatrudnienia mają kobiety długotrwale bezrobotne: powyżej 12 miesięcy w roku 2000 – 16,2% kobiet, w roku 2001 – 16,6%, w roku 2002 – 16,4% a w roku 2003 – 15,6%. Najmniejszy procent bezrobotnych kobiet zamieszkałych na wsi w wieku 18-24 lat stanowią kobiety pozostające bez pracy w okresie do 3 m-cy.

Bezrobotna młodzież zamieszkała na wsi

W województwie wielkopolskim w końcu 2003 r. bezrobotni w wieku 18-24 lata zamieszkali na wsi stanowili 15,3% ogólnej liczby bezrobotnych oraz 51,7% ogólnej liczby bezrobotnej młodzieży.

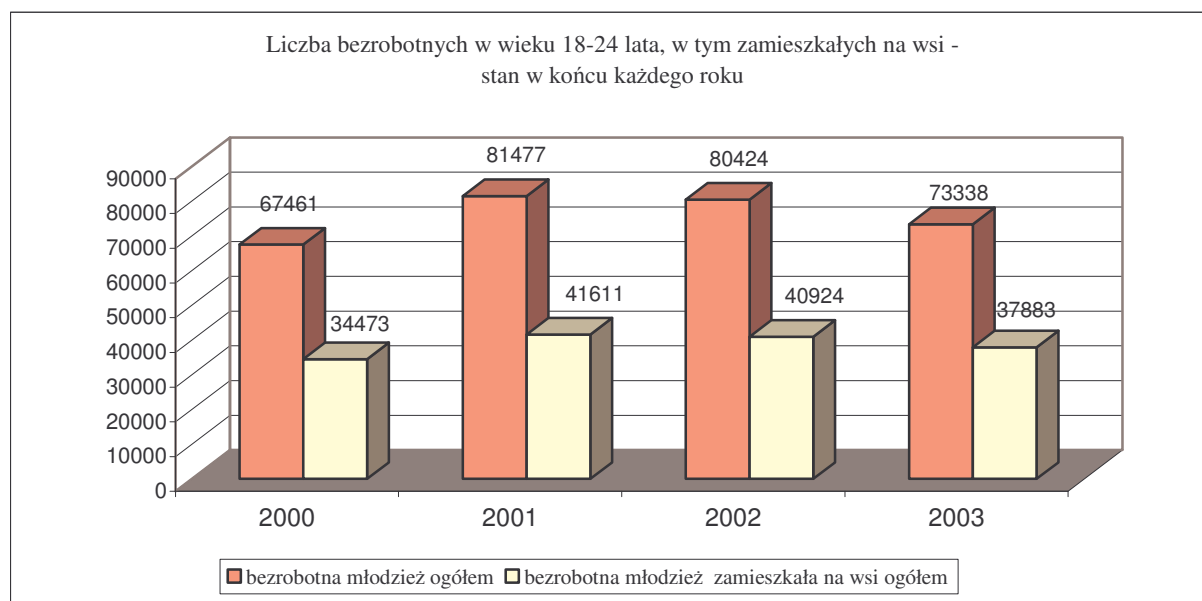
Wśród mieszkańców wsi odsetek młodzieży wyniósł 33,5%. Dla porównania – młodzież w ogólnej liczbie bezrobotnych stanowiła 29,6%.

Analizując dane w odniesieniu do lat 2000-2003 można zauważyć poprawę sytuacji wśród tej grupy bezrobotnych. Udział młodzieży w populacji bezrobotnych zamieszkałych na wsi w końcu roku 2003 w porównaniu z końcem roku 2000 zmniejszył się o 4,1 punktu procentowego.

Porównanie liczby bezrobotnej młodzieży zamieszkałej na wsi z ogólną liczbą bezrobotnej młodzieży

Lata	Liczba bezrobotnych w wieku 18-24 lat ogółem - stan w końcu danego roku	Liczba bezrobotnych w wieku 18-24 lat zamieszkałych na wsi - stan w końcu danego roku	% udział bezrobotnej młodzieży zamieszkałej na wsi w ogólnej liczbie bezrobotnych zamieszkałych na wsi
2003	73 338	37 883	33,5
2002	80 424	40 924	36,0
2001	81 477	41 611	37,7
2000	67 461	34 473	37,6

Według stanu z końca grudnia 2003 r. w odniesieniu do końca roku 2000 dynamika wzrostu liczby bezrobotnej młodzieży zamieszkałej na wsi wyniosła 109,9%, co oznacza zwiększenie liczby bezrobotnej młodzieży o 3410 osób. Największa liczba wśród tej kategorii bezrobotnych zamieszkujących tereny wiejskie ukształtowała się w roku 2001 i wyniosła 41611 osób.



Bezrobotni z prawem do zasiłku zamieszkali na wsi

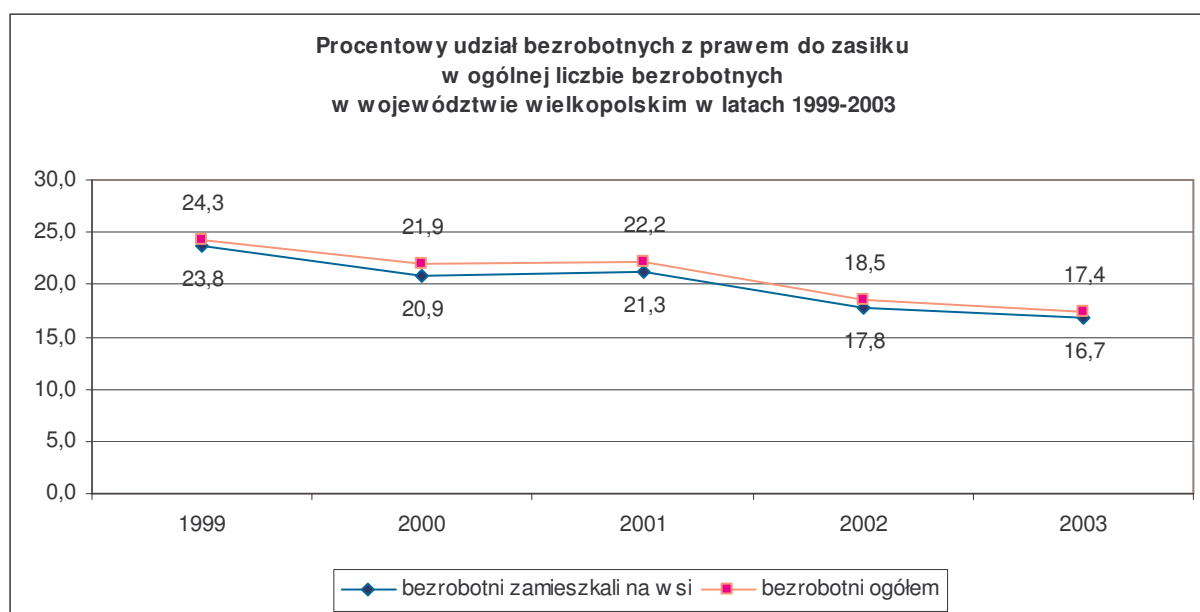
W końcu 2003 r. w województwie wielkopolskim wśród mieszkańców wsi 16,7% posiadało prawo do zasiłku. Wśród kobiet z prawem do zasiłku 38,6% stanowiły kobiety z terenów wiejskich, natomiast wśród mężczyzn pobierających zasiłek 48% to mieszkańcy wsi. Z każdym rokiem maleje odsetek osób, którym to prawo przysługuje. W końcu roku

2003 w stosunku do końca roku 1999 odsetek bezrobotnych zamieszkałych na wsi uprawnionych do zasiłku zmniejszył się o 7,1 punktu procentowego.

Bezrobotni mieszkańcy wsi województwa wielkopolskiego z prawem do zasiłku – dane z końca każdego roku

lata	liczba bezrobotnych zamieszkałych na wsi ogółem	w tym z prawem do zasiłku	% udział bezrobotnych z prawem do zasiłku zamieszkałych na wsi w ogólnej liczbie bezrobotnych mieszkańców wsi	% udział bezrobotnych z prawem do zasiłku zamieszkałych na wsi w ogólnej liczbie bezrobotnych uprawnionych do zasiłku
2003	112 966	18 920	16,7	43,9
2002	113 782	20 206	17,8	43,9
2001	110 519	23 488	21,3	44,7
2000	91 563	19 128	20,9	45,2
1999	80 128	19 060	23,8	47,7

Na przestrzeni lat 1999-2003 prawo do zasiłku obejmowało bardzo zbliżony procent osób zamieszkałych na wsi w odniesieniu do ogólnej liczby bezrobotnych.



Aktywizacja zawodowa bezrobotnych zamieszkałych na wsi

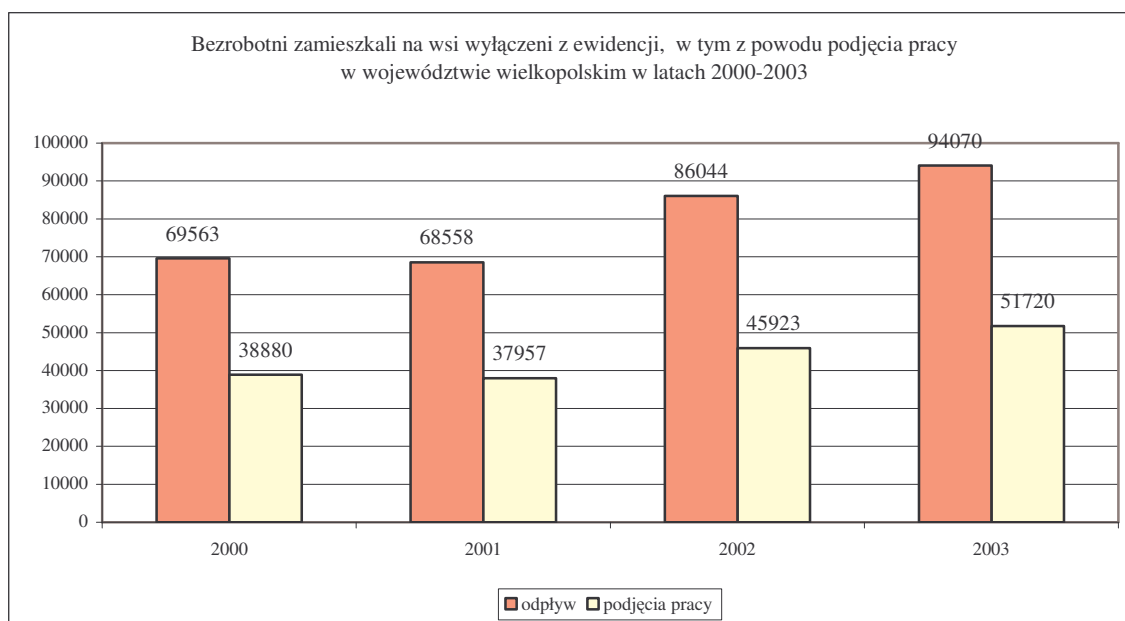
W latach 1999-2003 w województwie wielkopolskim pracę podjęło 475816 osób, z czego 209161, tj. 44% to osoby zamieszkałe na wsi. W korzystniejszej sytuacji na rynku pracy wśród tej grupy bezrobotnych znajdują się mężczyźni. Udział kobiet podejmujących pracę w roku 2003 wyniósł 40,4% i był to najniższy wskaźnik w ciągu badanego okresu. W latach 2000 i 2001 udział ten wyniósł 44,8%.

Liczba bezrobotnych - w tym kobiet - zamieszkałych na wsi, którzy podjęli pracę w latach 1999-2003

lata	podjęcia pracy – bezrobotni ogółem	podjęcia pracy - bezrobotni zamieszkali na wsi	podjęcia pracy – bezrobotne kobiety zamieszkałe na wsi
2003	118 621	51 720	20 917
2002	106 392	45 923	20 505
2001	86 945	37 957	17 011
2000	87 576	38 880	17 399
1999	76 282	34 681	14 835

Porównując dane z poszczególnych lat największy przyrost podjęć pracy przez bezrobotnych zamieszkałych na wsi nastąpił w roku 2002 w stosunku do roku 2001 i wyniósł 7966 osób, tj. 21%.

W roku 2001 w stosunku do 2000 wskaźnik ten spadł o 923 osoby, tj. 2,4%. Dynamika wzrostu podjęć pracy w badanym okresie wyniosła 149,1%, tj. 17039 osób.

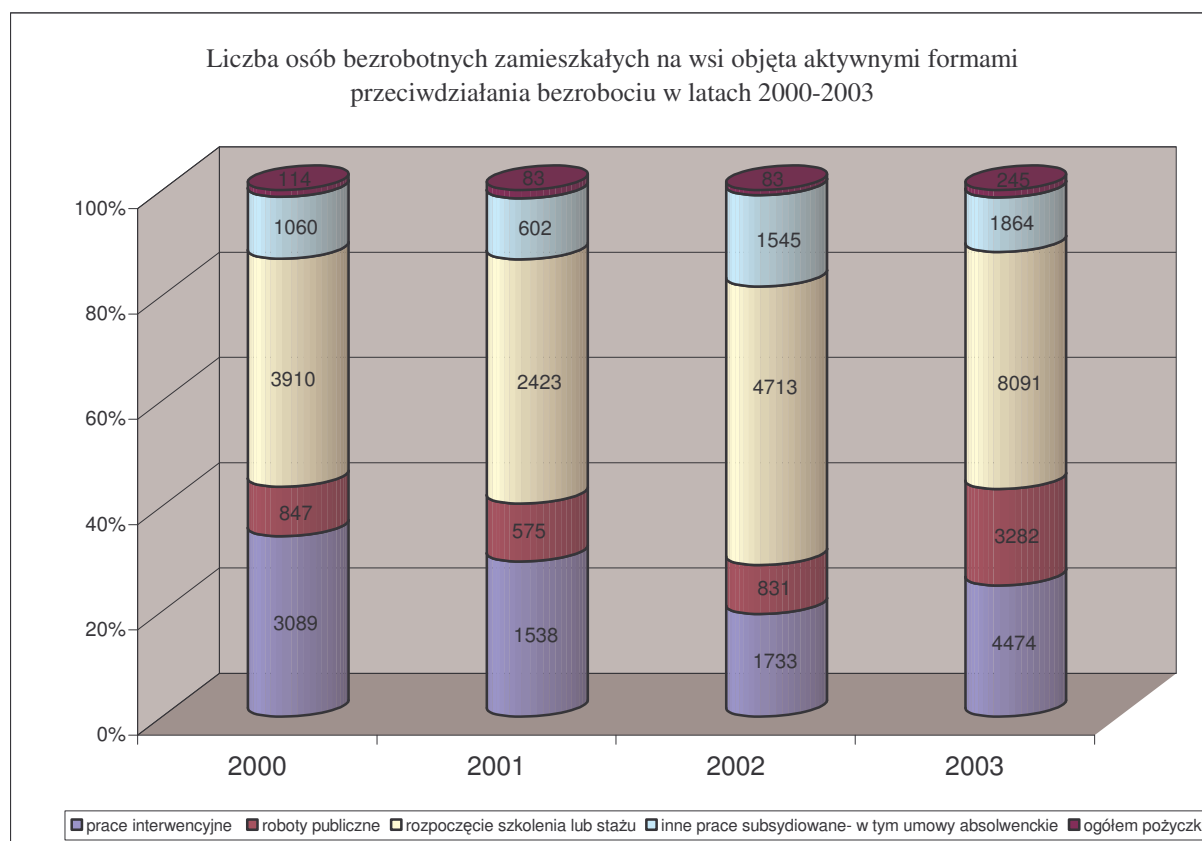


W latach 2000-2003 programami aktywizacji bezrobotnych w województwie wielkopolskim objęto łącznie 98425 osób, z czego 41102, tj. 41,8% to osoby bezrobotne zamieszkałe na wsi.

Z danych statystycznych wynika, że największą grupę osób skierowano na szkolenie lub staż absolwencki 19137 osób (46,6%) oraz do prac interwencyjnych 10834 osoby (26,4%) i robót publicznych 5535 osób (13,5%).

Innymi formami prac subsydiowanych – w tym umowami absolwenckimi – objęto 5071 osób, tj. 12,3% bezrobotnych zamieszkałych na wsi, najmniejsza grupa bezrobotnych 525 osób, tj. 1,3% podjęła pracę w ramach pożyczki na uruchomienie własnej działalności gospodarczej lub utworzenie dodatkowego miejsca pracy.

Dynamika wzrostu liczby osób objętych aktywnymi formami przeciwdziałania bezrobociu w okresie 2000-2003 wyniosła 199,1%, tj. 8936 osób.



Struktura osób bezrobotnych zamieszkałych na wsi według wieku

Wśród bezrobotnych mieszkańców wsi w województwie wielkopolskim przeważają osoby młode, w wieku 15-24 lat. W końcu 2003 liczba bezrobotnych w tej grupie wynosiła 37884 osoby. Procentowy udział bezrobotnej młodzieży w ogólnej liczbie bezrobotnych zamieszkałych na wsi w roku 2003 w stosunku do roku 2000 zmniejszył się o 4,2 punktu procentowego.

W tym samym okresie znacznie zwiększył się udział bezrobotnych zamieszkałych na wsi powyżej 45 roku życia o 4,3 punktu procentowego.

Procentowy udział bezrobotnych zamieszkałych na wsi w poszczególnych kategoriach wiekowych w ogólnej liczbie bezrobotnych zamieszkałych na wsi

lata	wiek w latach - dane z końca każdego roku				
	15-24	25-34	35-44	45-54	powyżej 55
2003	33,5	28,3	20,2	16,2	1,8
2002	36,0	27,6	20,3	14,8	1,4
2001	37,7	27,1	20,6	13,5	1,1
2000	37,7	27,0	21,6	12,8	0,9

Struktura osób bezrobotnych zamieszkałych na wsi wg wykształcenia

Pod względem poziomu wykształcenia w populacji bezrobotnych zamieszkałych na wsi najwięcej jest osób z wykształceniem zasadniczym zawodowym (w końcu 2003 roku 49035 osób, co stanowi 43,4% ogólnej liczby bezrobotnych) oraz z wykształceniem gimnazjalnym i niższym (37717 osób, tj. 33,4%). Najmniejszą grupę stanowią osoby z wykształceniem wyższym (2157, tj. 1,9%).

Struktura bezrobotnych według poziomu wykształcenia w latach 2000-2003 nie uległa zasadniczym zmianom. Zwrócić uwagę należy na grupę osób z wykształceniem wyższym - procentowy udział w ogólnej liczbie bezrobotnych w roku 2003 w stosunku do roku 2000 zwiększył się o 0,9 punktu procentowego oraz na grupę osób z wykształceniem gimnazjalnym i niższym – udział ten zmalał o 1,2 punktu procentowego.

Procentowy udział bezrobotnych zamieszkałych na wsi według poziomu wykształcenia w ogólnej liczbie bezrobotnych zamieszkałych na wsi w województwie wielkopolskim

lata	wykształcenie - dane z końca każdego roku				
	wyższe	policealne i średnie zawodowe	średnie ogólnokształcące	zasadnicze zawodowe	gimnazjalne i poniżej
2003	1,9	17,7	3,5	43,4	33,4
2002	1,7	17,8	3,3	44,1	33,1
2001	1,2	18,0	3,5	44,0	33,3
2000	1,0	17,6	3,4	43,4	34,6

Struktura osób bezrobotnych zamieszkałych na wsi według stażu i czasu pozostawania bez pracy

Analizując lata 2000-2003 z każdym rokiem zwiększa się ilość osób pozostających bez pracy powyżej 12 miesięcy. W końcu roku 2003 liczba długotrwale bezrobotnych mieszkańców wsi wynosiła 58916 osób, tj. 52,2% ogółu zarejestrowanych i w stosunku do końca 2000 roku liczba ta wzrosła o 18083 osoby, tj. 44,3%.

Wśród osób długotrwale bezrobotnych największy wzrost nastąpił w przedziale wiekowym 45-54 lata o 5195 osób oraz 15-24 lata o 3651 osób.

Odsetek osób długotrwale bezrobotnych wyniósł w końcu 2003 roku 52,2% i wzrósł w stosunku do roku 2000 o 7,6 punktu procentowego.

Procentowy udział bezrobotnych zamieszkałych na wsi według czasu pozostawania bez pracy w ogólnej liczbie bezrobotnych zamieszkałych na wsi w województwie wielkopolskim

lata	czas pozostawania bez pracy w miesiącach - dane z końca każdego roku					
	do 1 roku	1-3	3-6	6-12	12-24	powyżej 24
2003	6,7	12,9	13,1	15,2	19,1	33,1
2002	6,1	11,9	14,0	17,1	21,4	29,5
2001	6,4	13,9	15,5	17,3	20,8	26,1
2000	6,7	15,6	16,1	17,0	22,3	22,3

Doświadczenie zawodowe jest ważnym elementem brany pod uwagę przez pracodawców przy zatrudnianiu pracownika. Dlatego najmniejszy problem ze znalezieniem pracy miały osoby ze stażem pracy powyżej 5 lat. Najliczniejszą grupę bezrobotnych stanowiły w końcu 2003 osoby bez stażu pracy (25406 osób) oraz z niewielkim stażem: do 1 roku (15431 osób) i od 1 do 5 lat (25106 osób).

Odsetek bezrobotnych mieszkańców wsi w ogólnej liczbie bezrobotnych bez stażu pracy wynosił w końcu 2003 roku 49,8% (w końcu 2000 roku 52,4%).

Procentowy udział bezrobotnych zamieszkałych na wsi według stażu pracy w ogólnej liczbie bezrobotnych zamieszkałych na wsi w województwie wielkopolskim.

lata	staż pracy w miesiącach - dane z końca każdego roku						
	do 1 roku	1-5	5-10	10-20	20-30	30 i więcej	bez stażu
2003	13,7	22,2	15,1	16,5	9,1	1,0	22,5
2002	14,7	22,2	14,5	16,3	8,6	0,8	22,9
2001	15,3	21,4	14,3	16,4	8,1	0,6	23,8
2000	16,9	20,5	13,5	16,3	7,6	0,5	24,6

ROZWÓJ OBSZARÓW WIEJSKICH SZANSE I ZAGROŻENIA

Możliwości przeobrażeń wsi w województwie wielkopolskim stwarzają:

- korzystne położenie geograficzno-ekonomiczne znacznej części obszarów, zwłaszcza w sąsiedztwie i zasięgu aglomeracji miejskich, na linii północ-południe oraz linii zachód-wschód z centralnym położeniem Poznania,
- wysoki udział użytków rolnych w ogólnej powierzchni województwa,
- obszar użytków rolnych w przeliczeniu na mieszkańca większy niż przeciętnie w Polsce i krajach UE,
- znaczne zasoby przyrodnicze i dziedzictwa kulturowego, generalnie korzystny stan środowiska naturalnego na wsi, sprzyjające uzyskaniu wysokiego poziomu ładu przestrzennego,
- duże możliwości rozwoju szkolnictwa średniego kształcącego młodzież wiejską w zakresie nowoczesnych usług związanych z produkcją rolniczą i z gospodarstwami domowymi poprzez reorganizację zawodowego szkolnictwa rolniczego,
- dobrze rozwinięte szkolnictwo rolnicze na poziomie wyższym,
- zasoby tanich surowców naturalnych.

Do głównych zagrożeń rozwoju województwa w zakresie przeobrażeń wsi należy zaliczyć:

- przeludnienie agrarne, zwłaszcza na południu Wielkopolski,
- znaczne bezrobocie strukturalne i ukryte (niezarejestrowane) na obszarach wiejskich,
- postawy bierne i zachowawcze mieszkańców wsi – nieufność do wspólnych przedsięwzięć gospodarczych o charakterze długookresowym, brak tradycji w rozwoju przedsiębiorczości na wsi, brak działań stymulujących rozwój przedsiębiorczości, pozostawianie przedsiębiorczości „własnemu losowi”, brak zaufania do przedsiębiorców,
- niski poziom edukacji mieszkańców wsi,
- generalnie niski poziom infrastruktury technicznej i społecznej, brak dobrej jakości dróg utwardzonych na obszarach wiejskich,
- stosunkowo duży udział w użytkach rolnych gleb słabych,
- niski poziom wykorzystania osiągnięć postępu biologicznego,
- niewielki obrót ziemią rolniczą,
- niski poziom zdolności kredytowej gospodarstw rolnych.

ŚWIADCZENIA PRZYSŁUGUJĄCE BEZROBOTNYM Z TERENÓW WIEJSKICH

Osobie podlegającej ubezpieczeniu społecznemu rolników, z którą stosunek pracy lub stosunek służbowy został rozwiązany z przyczyn dotyczących zakładu pracy i która nie jest uprawniona do zasiłku, przysługuje pokrycie składek na ubezpieczenia społeczne rolników w okresie pierwszych czterech kwartałów po rozwiązaniu stosunku pracy lub stosunku służbowego, dodatek szkoleniowy oraz odszkodowanie z tytułu ubezpieczenia od następstw nieszczęśliwych wypadków powstałych w związku z odbywaniem szkolenia, na zasadach przewidzianych dla bezrobotnych. Starosta powiatu może sfinansować koszty szkolenia w celu podjęcia zatrudnienia lub pozarolniczej działalności poza gospodarstwem rolnym, przyznać jednorazowo środki na podjęcie pozarolniczej działalności lub na zakup ziemi, nie wyłączając działalności wytwórczej lub usługowej związanej z rolnictwem. Świadczenia przysługują osobie podlegającej ubezpieczeniu społecznemu rolników, jeżeli w okresie 18 miesięcy poprzedzających dzień zgłoszenia wniosku o przyznanie świadczenia pozostawała w stosunku pracy lub stosunku służbowym i osiągała wynagrodzenie stanowiące podstawę wymiaru składek na ubezpieczenia społeczne i Fundusz Pracy, wynoszące co najmniej minimalne wynagrodzenie za pracę przez okres 365 dni i stosunek ten został rozwiązany z przyczyn dotyczących zakładu pracy; podatek z gospodarstwa rolnego lub działu specjalnego nie przekracza kwoty podatku rolnego z 5 ha przeliczeniowych albo w przeliczeniu na 1 członka gospodarstwa domowego niemającego stałych pozarolniczych źródeł dochodu, nie przekracza kwoty podatku rolnego z 1 ha przeliczeniowego.

Mieszkańcy terenów wiejskich mogą zarejestrować się w powiatowych urzędach pracy jako bezrobotni, jeśli nie są właścicielami lub posiadaczami nieruchomości rolnej o powierzchni użytków rolnych przekraczającej 2 hektary przeliczeniowe lub nie podlegają ubezpieczeniu emerytalno-rentowemu z tytułu stałej pracy, jako współmałżonek lub domownik w gospodarstwie rolnym o powierzchni użytków rolnych przekraczającej 2 hektary przeliczeniowe. Nie mogą być również właścicielami lub posiadaczami gospodarstwa stanowiącego dział specjalny produkcji rolnej w rozumieniu przepisów podatkowych, chyba że dochód z działów specjalnych produkcji rolnej obliczony dla ustalenia podatku dochodowego od osób fizycznych nie przekracza wysokości przeciętnego dochodu z pracy w indywidualnych gospodarstwach rolnych z 2,0 ha przeliczeniowych, ustalonego przez Prezesa GUS, na podstawie przepisów o podatku rolnym lub nie podlega

ubezpieczeniu emerytalno-rentowemu z tytułu stałej pracy jako współmałżonek lub domownik w takim gospodarstwie.

Prawo do zasiłku przysługuje osobie, która wykonywała pracę w rolniczej spółdzielni produkcyjnej lub w spółdzielni kółek rolniczych, będących członkiem tej spółdzielni, jeżeli podstawę wymiaru składki na ubezpieczenia społeczne i Fundusz Pracy stanowiła kwota co najmniej najniższego wynagrodzenia.

INSTYTUCJE INFORMACYJNE I DORADCZE DLA MIESZKAŃCÓW WSI

1. Krajowe Centrum Doradztwa Rozwoju Rolnictwa i Obszarów Wiejskich

Działalność Oddziału Krajowego Centrum Doradztwa Rozwoju Rolnictwa i Obszarów Wiejskich w Poznaniu na rzecz wspierania rozwoju doradztwa rolniczego i podwyższenia kwalifikacji zawodowych kadr doradczych zaczęła się w 1974 roku.

Oddział Krajowego Centrum Doradztwa w Poznaniu znany jest z:

- Organizacji różnych form podwyższania kwalifikacji zawodowych doradców Ośrodków Doradztwa Rolniczego, w tym także prowadzenia seminariów z zakresu „metodyki doradztwa rolniczego” dla osób podejmujących pracę w doradztwie rolniczym.
- Wydawania materiałów informacyjno-szkoleniowych dla kadry inżynieryjno-technicznej pracującej w rolnictwie, w tym także publikacji dotyczących dostosowywania różnych dziedzin rolnictwa do integracji z Unią Europejską.
- Przygotowywania wspólnej oferty szkoleniowej różnych organizatorów doskonalenia zawodowego kadry inżynieryjno-technicznej pracującej w rolnictwie.
- Gromadzenia informacji o wynikach badań naukowych przeznaczonych do upowszechniania do praktyki rolniczej i wydawania informatora z tego zakresu.
- Gromadzenia informacji o publikacjach wydawanych dla potrzeb doradztwa rolniczego przez Ośrodki Doradztwa Rolniczego, Krajowe Centrum Doradztwa Rozwoju Rolnictwa i Obszarów Wiejskich, jednostki badawczo-rozwojowe resortu rolnictwa, uczelnie rolnicze.

W Oddziale KCDR w Poznaniu funkcjonują następujące merytoryczne komórki organizacyjne:

- Dział Informacji, Programów i Wydawnictw odpowiedzialny za współudział w tworzeniu krajowego systemu informacji dla potrzeb doradztwa i realizacji polityki

rozwoju obszarów wiejskich, współpracę w opracowywaniu analiz i prognoz dotyczących doradztwa na rzecz rozwoju rolnictwa i obszarów wiejskich.

- Dział Doskonalenia Zawodowego i Szkoleń zajmujący się programowaniem i wdrażaniem zmian związanych z rozwojem doradztwa rolniczego, doskonaleniem zawodowym pracowników instytucji i organizacji pracujących na rzecz rozwoju rolnictwa i obszarów wiejskich, współpracą z partnerami zagranicznymi w zakresie podnoszenia kwalifikacji zawodowych rolników i pracowników instytucji i organizacji pracujących na rzecz rozwoju rolnictwa oraz programowaniem podwyższania kwalifikacji zawodowych pracujących w rolnictwie.
- Dział Rozwoju Obszarów Wiejskich, którego zadania to opracowywanie analiz i prognoz dotyczących doradztwa na rzecz rozwoju obszarów wiejskich i przygotowania wsi do zmian związanych z integracją z Unią Europejską, promowanie przedsiębiorczości jako dodatkowych lub alternatywnych źródeł dochodu, udział w realizacji programów doradczych w zakresie rozwoju obszarów wiejskich, a także wdrażanie i upowszechnianie wyników badań naukowych dotyczących rozwoju obszarów wiejskich.
- Dział Doradztwa w Agrobiznesie odpowiedzialny za informacyjne, edukacyjne i doradcze wspieranie zmian strukturalnych w rolnictwie i jego otoczeniu, upowszechnianie innowacji z zakresu postępu w metodach wytwarzania produktów rolniczych, udział w realizacji krajowych i zagranicznych programów wspierania rozwoju rolnictwa i przedsiębiorczości na wsi.

2. Wielkopolska Izba Rolnicza

Izby rolnicze w Polsce zostały powołane do życia ustawą o izbach rolniczych z dnia 14 grudnia 1995 roku (Dz. U. z dnia 4 stycznia 1996 r.).

Izby są samorządem rolniczym działającym na rzecz rozwiązywania problemów rolnictwa i reprezentującym interesy zrzeszonych w nim podmiotów. Członkami izb rolniczych z mocy ustawy są wszystkie osoby fizyczne i prawne, które są płatnikami podatku rolnego lub dochodowego z działów specjalnych produkcji rolnej, zamieszkujące lub mające siedzibę na obszarze danego województwa.

Wielkopolska Izba Rolnicza, we współpracy ze związkami zawodowymi rolników, prowadzi szeroką działalność mającą na celu poprawę sytuacji ekonomicznej rolników i ich gospodarstw. Analizuje sytuację na rynku rolnym i w oparciu o aktualne notowania cen prowadzi kalkulacje rolnicze, publikuje materiały w formie raportów, analiz, zestawień

i sprawozdań oraz artykuły doradcze. Organizuje także szereg spotkań i szkoleń dla rolników, włączając się w upowszechnianie doradztwa rolniczego.

3. Punkty Konsultacyjno-Doradcze

Celem działania Punktów Konsultacyjno-Doradczych jest ułatwienie małym i średnim przedsiębiorcom dostępu do bezpłatnych, podstawowych usług doradczych związanych z prowadzeniem działalności gospodarczej. Punkty służą także pomocą osobom chcącym rozpocząć własną działalność gospodarczą. W Wielkopolsce działa 13 Punktów Konsultacyjno-Doradczych zlokalizowanych w miastach powiatowych.

Podstawowy zakres usług świadczonych przez Punkty Konsultacyjno-Doradcze obejmuje poradnictwo na temat administracyjnoprawnych aspektów prowadzenia działalności gospodarczej oraz zarządzania przedsiębiorstwem. Zadaniem PKD jest także bieżące aktualizowanie i informowanie o dostępnej na rynku ofercie finansowania zewnętrznego. Informacje te dotyczą głównie oferty banków skierowanej do sektora MSP, z podaniem szczegółów na temat warunków udzielania pożyczki/kredytu. Punkty posiadają informacje na temat oferty innych instytucji finansowych, takich jak firmy leasingowe oraz fundusze pożyczkowo-poręczeniowe. PKD udzielają szczegółowych informacji na temat możliwości i zasad uzyskiwania bardziej złożonych usług dostępnych w sieci ośrodków Krajowego Systemu Usług dla MSP oraz instytucjach spoza sieci. Ponadto są zobowiązane do udzielania informacji na temat innych projektów pomocowych dla sektora MSP, w tym projektów podjętych w ramach realizacji dokumentu „Kierunki działań Rządu wobec małych i średnich przedsiębiorstw do 2002 roku” oraz Programu Phare, a w szczególności o możliwościach i zasadach korzystania z instrumentów wsparcia dostępnych w Polskiej Agencji Rozwoju Przedsiębiorczości oraz Regionalnych Instytucjach Finansujących, będących regionalnym partnerem PARP.

4. Gminne Centra Informacji

Aby włączyć Polskę w proces budowy ery informacyjnej poprzez wykorzystanie nowoczesnych technologii społeczeństwa informacyjnego, stwarzanie warunków do bezpośredniego dostępu do informacji, kształtowanie świadomości społeczeństwa oraz rozwijanie jego potencjału intelektualnego i gospodarczego, opracowany został dokument pod nazwą „*ePolska – Strategia rozwoju społeczeństwa informacyjnego w Polsce na lata 2001 – 2006*”. Sformułowane w tym dokumencie główne cele, które powinny zostać osiągnięte w ramach budowy społeczeństwa informacyjnego, to m.in.:

- przygotowanie społeczeństwa polskiego do szybkich przemian technologicznych, społecznych i gospodarczych związanych z tworzeniem się społeczeństwa informacyjnego,
- przygotowanie społeczeństwa polskiego do wyzwań nowego rynku pracy i nowych metod pracy,
- stworzenie warunków dla trwałego i zrównoważonego rozwoju regionalnego z uwzględnieniem nowoczesnych technik społeczeństwa informacyjnego.

Szczególnie istotne jest zaznajomienie z nowoczesnymi technologiami osób zamieszkujących małe miejscowości i wsie, gdzie dostęp do tych technologii jest znacznie ograniczony i utrudniony, jako że tego typu tereny są obszarami mało atrakcyjnymi dla potencjalnych inwestorów telekomunikacyjnych.

Z tego względu jednym z działań przewidzianych w dokumencie „*ePolska...*” jest utworzenie sieci centrów informacyjnych, które zapewnią społecznościom lokalnym dostęp do komputerów i internetu. Centra te, zwane Gminnymi Centrami Informacji, oprócz zapewnienia dostępu do informacji znajdujących się w zasobach sieci globalnej oraz umożliwienia korzystania z komputerów, powinny ponadto podejmować różnorakie inne działania, mające na celu rozwój społeczności lokalnej. Pełnią rolę biur pośrednictwa pracy, ośrodków szkoleniowych czy też doradztwa podatkowego, przyczyniając się do edukacji społeczności lokalnej, promocji turystycznej gminy bądź miasta, tworzenia małych i średnich przedsiębiorstw oraz zmniejszenia bezrobocia.

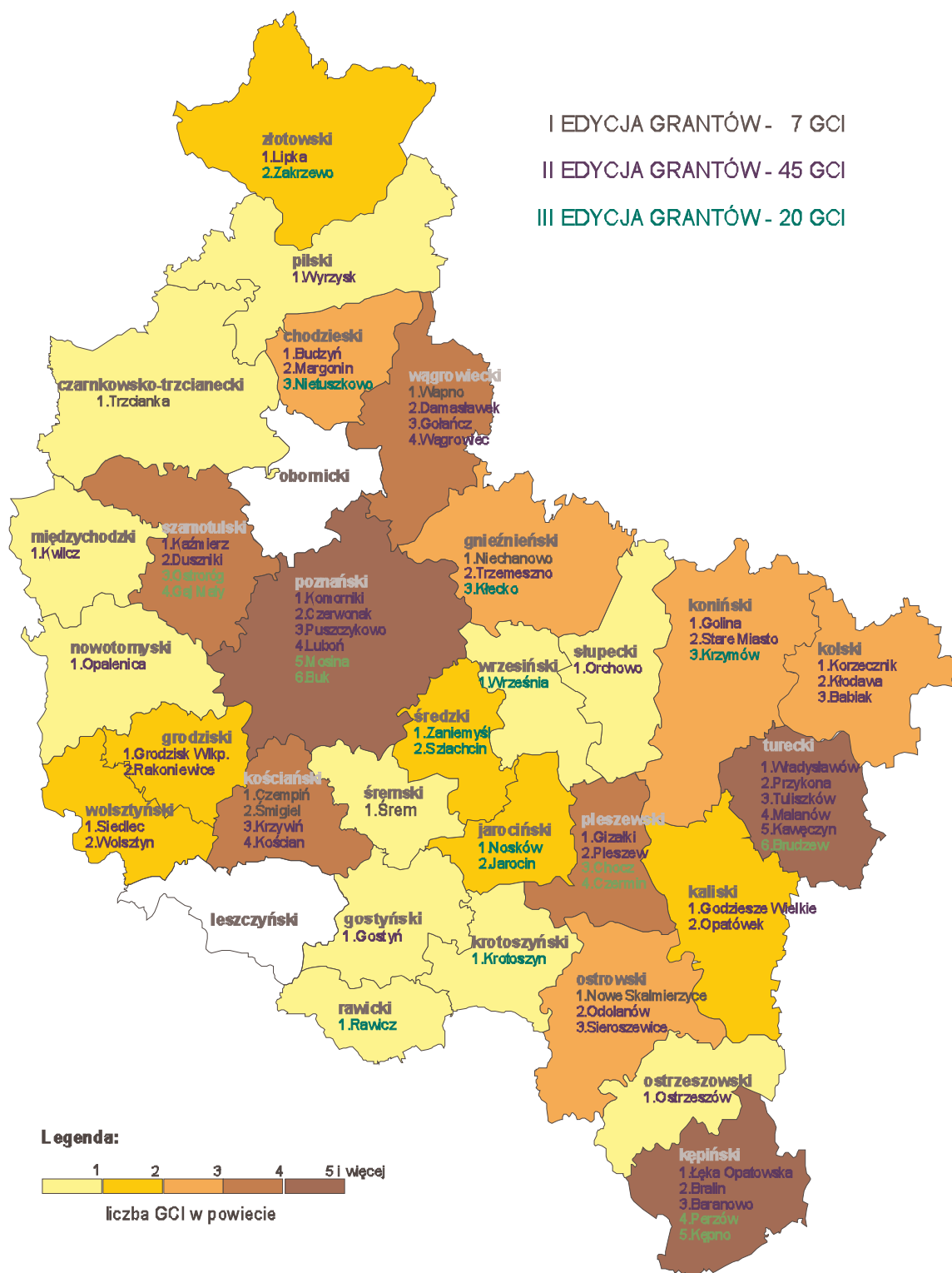
Przykładowe działania, które realizują Gminne Centra Informacji:

- Usługi w zakresie udostępniania informacji z internetu (dotyczących pracy, możliwości kształcenia i dla osób prowadzących działalność gospodarczą).
- Udostępnianie sprzętu komputerowego oraz oprogramowania.
- Organizowanie szkoleń w zakresie umiejętności posługiwania się komputerem oraz poruszania się po internecie.
- Udzielanie informacji dotyczących podstawowych form korzystania z internetu (zakładanie i obsługa kont e-mailowych, obsługa przeglądarek, rodzaje i korzystanie z wyszukiwarek, grupy dyskusyjne, poszukiwanie, zapisywanie i obsługa najczęściej używanych darmowych programów dostępnych w sieci, tworzenie i administrowanie stron www).
- Prowadzenie, aktualizowanie i udostępnianie internetowej bazy ofert pracy oraz bazy danych pracodawców.

- Prowadzenie strony internetowej Gminnego Centrum Informacji zawierającej informacje o usługach świadczonych przez Centrum.
- Udzielanie informacji na temat instytucji publicznych i pozarządowych zajmujących się problematyką rynku pracy i bezrobocia.
- Usługi w zakresie umieszczania, tworzenia i aktualizacji stron www dla urzędów, instytucji, firm, osób prywatnych oraz umieszczania ogłoszeń w serwisach internetowych.
- Pomoc bezrobotnym w poszukiwaniu pracy a także przy przygotowaniu CV, oferty, podania o pracę, etc.
- Pomoc dla osób prowadzących oraz chcących rozpocząć prowadzenie działalności gospodarczej poprzez udzielanie informacji na temat prawno-finansowych aspektów rozpoczynania i prowadzenia działalności gospodarczej, a także informacji o sposobach finansowania działalności gospodarczej, produktach finansowych dla przedsiębiorców oraz programach wspierających małą i średnią przedsiębiorczość.
- Organizowanie spotkań pracodawców z osobami poszukującymi pracy.
- Informacja na temat aktualnych przepisów dotyczących prawa pracy, prowadzenia działalności gospodarczej, praw i obowiązków bezrobotnego, podatków, ubezpieczeń, zabezpieczeń socjalnych, etc.
- Gromadzenie specjalistycznej literatury dotyczącej zagadnień będących przedmiotem działalności Centrum oraz wydawanie własnych materiałów informacyjno-szkoleniowych.
- Usługi biurowe (redagowanie i przepisywanie pism, kopiowanie dokumentów, wysyłanie faksów).
- Działalność reklamowa, promocyjna i wydawnicza.
- Współpraca ze szkołami i innymi instytucjami edukacyjnymi i szkoleniowymi.
- Organizowanie kursów, szkoleń i konferencji.
- Współpraca z organizacjami pozarządowymi.
- Prowadzenie doradztwa zawodowego i pośrednictwa pracy.
- Organizowanie kursów i szkoleń dla osób bezrobotnych.
- Pomoc dla rolników w zakresie ubiegania się o fundusze UE.
- Informacja na temat Unii Europejskiej, możliwości podejmowania pracy za granicą oraz programów i funduszy pomocowych UE.

Obecnie na terenie województwa działają 72 Gminne Centra Informacji.

Rozmieszczenie terytorialne istniejących Gminnych Centrów Informacji w Wielkopolsce



5. Szkolne Ośrodki Kariery

Szkolne Ośrodki Kariery (SzOK) działają w szkołach i pomagają uczniom w zaplanowaniu przyszłości zawodowej i kształtowaniu umiejętności zawodowych. W ich działalności najważniejsze jest ułatwianie młodzieży podejmowania świadomych decyzji już na etapie szkoły średniej. Szkolne Ośrodki Kariery mają wyrównywać szanse edukacyjne i zapewnić możliwość korzystania z technologii informacyjnej i komunikacyjnej w uczeniu się i rozwiązywaniu problemów edukacyjno-zawodowych młodzieży. Mają też przygotować do wejścia na rynek pracy młodzież (głównie z małych miejscowości) kończącą naukę w szkołach gimnazjalnych i ponadgimnazjalnych.

SzOKi prowadzą również działania realizowane przez uczniów, takie jak organizacja targów pracy, spotkań z pracodawcami, osobami wykonującymi ciekawe zawody, z przedstawicielami wyższych uczelni, czy też obserwowanie ścieżek zawodowych absolwentów szkoły. Realizacja takich przedsięwzięć pozwala na zdobywanie doświadczeń i nawiązywanie cennych znajomości, pozyskiwanie umiejętności autoprezentacji, negocjowania warunków, zdobywania zaufania innych osób. Wszystko to jest bardzo cenne przy szukaniu pracy w przyszłości.

Obecnie na terenie Wielkopolski działa 15 SzOK-ów w szkołach ponadgimnazjalnych.

6. Lokalne Okienka Przedsiębiorczości

Lokalne Okienka Przedsiębiorczości (LOP) powstają od początku 2004 roku z inicjatywy Ministerstwa Gospodarki i Pracy w gminach na terenie całego kraju. Są to punkty, w których przedsiębiorcy z danego obszaru mogą dowiedzieć się wszystkiego o procedurach związanych z rejestracją działalności gospodarczej i o formach wsparcia z budżetu państwa i środków Unii Europejskiej. Powstanie LOP-ów jest odpowiedzią na wyniki raportu „Przedsiębiorczość w Polsce” opracowanego przez MGIP z którego wynika, że przedsiębiorcy rozpoczynający własną działalność oczekują przede wszystkim pomocy w dostępie do informacji gospodarczej oraz porad prawnych w zakresie ustaw regulujących działalność gospodarczą.

W Lokalnych Okienkach Przedsiębiorczości można przede wszystkim zarejestrować działalność gospodarczą. Przedsiębiorcy mogą w jednym tylko okienku w urzędzie gminy złożyć zgłoszenie ewidencyjne, wniosek o dokonanie wpisu do krajowego rejestru REGON oraz zgłoszenie identyfikacyjne (lub aktualizacyjne) NIP. Gmina odgrywa tu bardzo ważną rolę pośrednika między przedsiębiorcą a innymi instytucjami i urzędami, dzięki czemu skraca

drogę formalności, którą musieli do tej pory pokonywać przedsiębiorcy zakładający własny biznes.

Pracownicy „okienek” dysponują szczegółową wiedzą o źródłach finansowania i formacji wsparcia dla przedsiębiorców zarówno z budżetu państwa, jak i środków unijnych. Do dyspozycji zainteresowanych są także informacje o polskich instytucjach świadczących pomoc przedsiębiorcom

Pomoc dla przedsiębiorców świadczona jest bezpłatnie.

7. Mobilne Centra Informacji Zawodowej

W październiku br. roku swoją działalność w gminach w całej Polsce rozpoczną Mobilne Centra Informacji Zawodowej. Ich zadaniem będzie udostępnianie informacji o lokalnych rynkach pracy i pomoc w kształtowaniu aktywnych postaw w poszukiwaniu pracy dla tych, którzy w szczególności zagrożeni są wykluczeniem społecznym. To przede wszystkim szansa dla osób z małych wsi i miasteczek. Mobilne Centra Informacji Zawodowej powstają z inicjatywy Ministerstwa Gospodarki i Pracy jako element programu „Pierwsza Praca”. Ich tworzeniem i koordynacją działania zajmują się Ochotnicze Hufce Pracy, które od lat realizują ogólnopolski system pomocy skierowany do młodzieży w zakresie edukacji, wychowania i aktywności zawodowej. Przewidywane jest stworzenie 50 Mobilnych Centrów Informacji Zawodowej, w tym jeden Centralny Ośrodek Metodyczny usytuowany przy Komendzie Głównej jako merytoryczny ośrodek innowacji i koordynacji rozwoju całego systemu. Mobilne Centra będą 3-4 osobowymi zespołami doradców zawodowych, przemieszczającymi się po Polsce specjalnymi samochodami, które zostaną wyposażone w sprzęt komputerowy, urządzenia techniczne oraz biblioteki.

Głównym zadaniem MCIZ będzie przede wszystkim przełamanie bariery dostępu do informacji zawodowej i zapobieganie wykluczeniu społecznemu młodzieży wchodzącej na rynek pracy. Każdy, kto przyjdzie do Mobilnego Centrum Edukacji Zawodowej, będzie mógł skorzystać z porad doradcy, zapoznać się z zasadami poruszania po rynku pracy, zostanie poddany specjalistycznym testom predyspozycji zawodowej. Odpowiednie oprzyrządowanie, wyposażenie i system szkolenia kadry zapewnią realizację usług na najwyższym europejskim poziomie.

Centra umożliwią młodzieży nabycie umiejętności aktywnego, elastycznego planowania rozwoju zawodowego, zdobycie wiedzy i umiejętności niezbędnej do wejścia na rynek pracy po zakończeniu edukacji, znalezienie zatrudnienia, bądź uruchomienie własnej działalności gospodarczej. Młodzi ludzie będą mieli ułatwiony dostęp do informacji

edukacyjno-zawodowych, multimedialnych programów komputerowych, informacji z rynku pracy, specjalnych zeszytów ćwiczeń, treningów, szkoleń, kursów umiejętności, narzędzi i metod planowania kariery, informacji o możliwych ścieżkach kształcenia. Wszyscy zainteresowani będą mieli możliwość badania kwestionariuszami psychologicznymi, zdobycia umiejętności dopasowania swojego potencjału do potrzeb rynku pracy oraz otrzymania konkretnych ofert pracy.

PROGRAMY POMOCOWE DLA OSÓB BEZROBOTNYCH Z TERENÓW WIEJSKICH

1. Sektorowy Program Operacyjny Restrukturyzacja i Modernizacja Sektora Żywnościowego oraz Rozwój Obszarów Wiejskich

Sektorowy Program Operacyjny „Restrukturyzacja i modernizacja sektora żywnościowego oraz rozwój obszarów wiejskich” określa strategię oraz kierunki działań w zakresie rozwoju rolnictwa i obszarów wiejskich. Program operacyjny wdrażany będzie na terenie całego kraju w latach 2004 – 2006. Źródłem finansowania będą środki publiczne: budżetu państwa, budżetów samorządów regionalnych i lokalnych oraz Europejskiego Funduszu Orientacji i Gwarancji w Rolnictwie - Sekcja Orientacji (EAGGF), jak również środki inwestorów prywatnych.

W oparciu o analizę sytuacji na obszarach wiejskich i w sektorze rolno-spożywczym przyjęto, że Sektorowy Program Operacyjny pn. „Restrukturyzacja i modernizacja sektora żywnościowego oraz rozwój obszarów wiejskich” będzie narzędziem w realizacji celu Narodowego Planu Rozwoju - Restrukturyzacja sektora żywnościowego i rozwój obszarów wiejskich. Planowane działania mają służyć realizacji dwóch celów strategicznych programu, które określono jako:

Cel 1 „Poprawa konkurencyjności gospodarki rolno-żywnościowej” – traktowany jako najważniejszy cel strategiczny rozwoju polskiego rolnictwa oraz przetwórstwa żywności w pierwszych latach integracji z UE.

Cel 2 „Zrównoważony rozwój obszarów wiejskich” – realizowany również poprzez Plan Rozwoju Obszarów Wiejskich (PROW) oraz inne programy operacyjne w ramach Narodowego Planu Rozwoju.

Powyższe cele realizowane będą w ramach dwóch priorytetów:

- Wspieranie zmian i dostosowań w sektorze rolno-żywnościowym
- Zrównoważony rozwój obszarów wiejskich

Niezależnym dokumentem programowym, w stosunku do Sektorowego Programu Operacyjnego Restrukturyzacja i Modernizacja Sektora Żywnościowego oraz rozwój obszarów wiejskich, będzie Plan Rozwoju Obszarów Wiejskich. W ramach tego programu wdrażane będą takie działania jak: renty strukturalne, programy rolnośrodowiskowe, zalesianie gruntów rolnych, płatności dla terenów trudnych dla gospodarki rolnej, płatności dla gospodarstw niskotowarowych, wsparcie dostosowań do standardów wspólnotowych, grupy producenckie oraz pomoc techniczna.

Działania wdrażane w ramach obydwu programów będą kompatybilne i będą się wzajemnie uzupełniały w ramach nadrzędnego celu, jakim jest rozwój obszarów wiejskich.

2. Plan Rozwoju Obszarów Wiejskich

Plan Rozwoju Obszarów Wiejskich (PROW) jest dokumentem operacyjnym, którego celem jest zrównoważony rozwój obszarów wiejskich finansowany z budżetu Unii Europejskiej oraz ze środków krajowych.

Na realizację Planu w latach 2004-2006 przewiduje się wydatkować kwotę 3 563 mln €, z czego środki unijne wyniosą 2 866, 4 mln €, a środki krajowe równowartość 696, 6 mln €.

PROW obejmuje następujące działania:

Działanie 1 – Renty strukturalne

Renty strukturalne mają zachęcać rolników w wieku przedemerytalnym do zaprzestania prowadzenia działalności rolniczej i przekazania posiadanych gospodarstw w sposób służący poprawie żywotności gospodarstw rolnych w Polsce oraz zapewnić im wystarczające źródło dochodu po zaprzestaniu tej działalności.

Renta strukturalna przysługuje producentowi rolnemu, będącemu osobą fizyczną, który ukończył 55 lat, prowadzi działalność rolniczą na własny rachunek w gospodarstwie rolnym przez co najmniej ostatnie 10 lat przed złożeniem wniosku o rentę strukturalną i przekazał posiadane gospodarstwo rolne

Wysokość renty strukturalnej ustala się jako odpowiedni procent kwoty najniższej emerytury. Podstawowa wysokość wynosi 210%, natomiast maksymalna 440% kwoty najniższej emerytury.

Działanie 2 – Wspieranie gospodarstw niskotowarowych

Wspieranie gospodarstw niskotowarowych ma na celu zwiększenie możliwości inwestowania gospodarstw rolnych o niewielkim własnym potencjale ekonomicznym. Gospodarstwa te w znaczącej mierze prowadzą produkcję na samozaopatrzenie, a dzięki pomocy finansowej mogą podjąć działania prowadzące do rynkowego ukierunkowania

produkcji, poprawy dochodowości oraz szeroko rozumianych dostosowań do funkcjonowania w warunkach jednolitego rynku. W efekcie pomoc w ramach niniejszego działania przyczyniać się będzie do stabilizacji sektora rolnego w Polsce.

Działanie 3 – Wspieranie działalności rolniczej na obszarach o niekorzystnych warunkach gospodarowania (ONW)

Działanie to jest instrumentem wsparcia finansowego gospodarstw rolnych, położonych na terenach, na których produkcja rolnicza jest utrudniona ze względu na niekorzystne warunki naturalne. Dopłaty wyrównawcze dla gospodarstw rolnych, położonych na obszarach o niekorzystnych warunkach gospodarowania, rekompensują wyższe koszty produkcji ponoszone przez te gospodarstwa w stosunku do gospodarstw położonych poza strefami ONW. Dopłaty te przeciwdziałają wyludnianiu się obszarów wiejskich i zatracaniu ich rolniczego charakteru.

Działanie 4 – Wspieranie przedsięwzięć rolnośrodowiskowych i poprawy dobrostanu zwierząt

Założeniem Działania zwanego Krajowym Programem Rolnośrodowiskowym (KPR), jest utrwalenie wzorców trwałej i zrównoważonej gospodarki rolnej, zwłaszcza na obszarach chronionych i zagrożonych degradacją.

Działanie 5 – Zalesianie gruntów rolnych

Założeniem Działania jest wsparcie procesu zalesiania gruntów rolnych nie stanowiących własności Skarbu Państwa, a następnie zapewnienie właściwej pielęgnacji nowych nasadzeń we wczesnych etapach ich rozwoju.

Działanie 6 – Dostosowanie gospodarstw rolnych do standardów Unii Europejskiej

Pomoc w ramach tego działania obejmuje wspieranie gospodarstw rolnych na rzecz dostosowania do standardów UE w dziedzinie ochrony środowiska, ochrony roślin, zdrowia dobrostanu zwierząt.

Działanie 7 – Grupy producentów rolnych

Wsparcie będzie udzielane grupom producentów rolnych zakładanym w celu wspólnego dostosowania standardów produkcji przez członków takich grup oraz wykształcenia systemu wspólnej sprzedaży produktów. Wsparcie będzie udzielane na zakładanie i administracyjne koszty działania grup producentów rolnych przez okres 5 lat od momentu ich powstania.

3. SAPARD

Program SAPARD (ang. Support for Accession Measures for Agriculture and Rural Development) to instrument przedakcesyjnego wsparcia dla rolnictwa i rozwoju obszarów

wiejskich, który został zaproponowany dziesięciu krajom starającym się o członkostwo w Unii Europejskiej.

W oparciu o zdefiniowane cele Programu SAPARD wybrane zostały dla Polski na lata 2002-2006 . następujące kierunki działania:

- poprawa przetwórstwa i marketingu artykułów rolnych i rybnych (wspieranie przetwórstwa produktów pochodzenia zwierzęcego oraz owoców i warzyw z uwzględnieniem wsparcia dla grup producenckich),
- inwestycje w gospodarstwach rolnych (wsparcie modernizacji gospodarstw specjalizujących się w produkcji mleka i zwierząt rzeźnych oraz inwestycji zapobiegających zanieczyszczeniu środowiska w wyniku prowadzenia działalności rolnej),
- rozwój i poprawa infrastruktury obszarów wiejskich; wsparcie inwestycji z zakresu podstawowych elementów infrastruktury technicznej,
- różnicowanie działalności gospodarczej na obszarach wiejskich (wsparcie dla inwestycji tworzących nowe źródła dochodu poza konwencjonalnym rolnictwem oraz inwestycji promocji i marketingu),
- szkolenia zawodowe w zakresie poprawy jakości produkcji, wdrażania nowych technologii i metod produkcyjnych oraz z zakresu prowadzenia działalności gospodarczej,
- pomoc techniczna, w ramach której prowadzone będą działania zamierzające do zwiększenia efektywności wdrażania, monitorowania i kontroli Programu SAPARD oraz dotarcia do potencjalnych beneficjentów programu.

Program SAPARD został uruchomiony na terenie Polski w lipcu 2002 roku, a jego instytucją wdrażającą jest Agencja Restrukturyzacji i Modernizacji Rolnictwa. Wnioski o przyznanie pomocy z Programu SAPARD były składane w oddziałach regionalnych Agencji, a beneficjenci, których projekty zostały zakwalifikowane do realizacji tam również podpisywali umowy, określające terminarz i szczegóły realizacji projektów. W ramach poszczególnych działań projekty mogły być składane w różnych terminach, ale ostatnie z nich złożono w lutym 2004 roku.

Według danych Ministerstwa Rolnictwa i Rozwoju Wsi z dnia 26 sierpnia 2004 roku, z terenu Wielkopolski złożono 3701 wniosków, a zawarto 2752 umowy o pomoc finansową w ramach programu.

4. Program Aktywizacji Obszarów Wiejskich

Program Aktywizacji Obszarów Wiejskich (PAOW) jest drugim obok kończącego się Sapardu programem, który ma wesprzeć restrukturyzację obszarów wiejskich w Polsce. Zgodnie z ustaleniami pomiędzy Rządem RP oraz Bankiem Światowym, program skierowany jest do mieszkańców gmin wiejskich. Celem programu jest zwiększenie pozarolniczego zatrudnienia, wsparcie procesu umacniania samorządów i rozwoju regionalnego oraz pomoc w budowaniu potencjału instytucjonalnego niezbędnego do uzyskania funduszy Unii Europejskiej. Chodzi o tworzenie pośrednie i bezpośrednie nowych, pozarolniczych miejsc pracy na obszarach wiejskich poprzez program inwestycji w infrastrukturę techniczną na tych obszarach oraz edukację, szkolenia i udzielanie mikropożyczek mieszkańcom wsi. Innym ważnym celem programu jest dofinansowanie działań mających na celu wyrównanie poziomu rozwoju gospodarczego między obszarami wiejskimi i miejskimi. PAOW składa się z kilku komponentów: mikropożyczek, aktywizacji kapitału ludzkiego poprzez przekwalifikowanie siły roboczej, edukację, budowanie potencjału instytucjonalnego administracji lokalnej i regionalnej, rozbudowę infrastruktury wiejskiej.

W Wielkopolsce realizacja PAOW obejmuje dwa jego komponenty: komponent C – infrastruktura wiejska, realizowany w latach 2001–2003 oraz komponent B2 – edukacja, realizowany od 2004 roku.

5. Płatności bezpośrednie

Płatności bezpośrednie przysługują producentom rolnym posiadającym grunty rolne o powierzchni powyżej 1 ha, przy czym powierzchnia działek rolnych wchodzących w skład gospodarstwa nie może być mniejsza niż 0,1 ha. Stawka jednolitej płatności obszarowej na 1 ha gruntów wynosi 210,53 zł. Wysokość dopłat uzupełniających jest uzależniona od rodzaju upraw. Płatności są przyznawane w drodze decyzji administracyjnej kierownika biura powiatowego ARiMR.

Od 15 kwietnia 2004 roku rolnicy składali wnioski o przyznanie płatności obszarowej oraz płatności z tytułu gospodarstw na obszarach o niekorzystnych warunkach (ONW) do biur powiatowych Agencji. W ramach płatności bezpośrednich oraz ONW otrzymują oni kwotę ok. 8 mld zł. rocznie, wraz z dofinansowaniem z budżetu krajowego.

6. Kredytowanie rolnictwa po akcesji do Unii Europejskiej

Ministerstwo Rolnictwa i Rozwoju Wsi, uwzględniając stanowisko negocjacyjne Polski oraz przepisy Unii Europejskiej regulujące kwestie pomocy ze środków krajowych, podjęło ustalenia o utrzymaniu po akcesji dopłat do oprocentowania kredytów w zakresie:

1. kredytów inwestycyjnych i kłaskowych udzielonych do dnia akcesji,

2. po akcesji udzielane dalej będą dopłaty do kredytów w ramach preferencyjnych linii kredytowych na:
- realizację przedsięwzięć inwestycyjnych w rolnictwie, przetwórstwie rolno-spożywczym i usługach dla rolnictwa,
 - utworzenie lub urządzenie gospodarstw rolnych przez osoby, które nie przekroczyły 40. roku życia,
 - realizację przedsięwzięć inwestycyjnych w rolnictwie, przetwórstwie rolno-spożywczym i usługach dla rolnictwa przez grupy producentów rolnych powstałe na mocy ustawy z dnia 15 września 2000 r. o grupach producentów rolnych i ich związkach oraz o zmianie innych ustaw (Dz. U. 2000, nr 88 ,poz. 983),
 - realizację przedsięwzięć inwestycyjnych w ramach „Branżowego programu wspólnego użytkowania maszyn i urządzeń rolniczych”,
 - realizację przedsięwzięć inwestycyjnych w ramach „Branżowego programu restrukturyzacji przetwórstwa ziemniaka na skrobię w Polsce”,
 - realizację przedsięwzięć inwestycyjnych w ramach „Programu wspierania restrukturyzacji i modernizacji przemysłu mięsnego i przetwórstwa jaj w Polsce”,
 - realizację przedsięwzięć inwestycyjnych w ramach „Branżowego programu mleczarskiego”,
 - realizację przedsięwzięć inwestycyjnych w ramach „Branżowego programu wspierania restrukturyzacji i modernizacji przemysłu utylizacyjnego w Polsce”,
 - zakup nieruchomości rolnych przeznaczonych na utworzenie lub urządzenie gospodarstwa rodzinnego w rozumieniu ustawy z dnia 11 kwietnia 2003 r. (Dz.U. 2003 nr 64 poz. 592) o kształtowaniu ustroju rolnego,
 - inwestycje w zakresie nowych technologii produkcji,
 - wznowienie produkcji w gospodarstwach rolnych i działach specjalnych produkcji rolnej znajdujących się na obszarach dotkniętych klęską suszy, gradobicia, nadmiernych opadów atmosferycznych, powodzi, huraganu, pożaru, plagi gryzoni lub osuwisk ziemi,
 - zakup gruntów rolnych,
 - utworzenie lub urządzenie gospodarstwa rolnego w ramach realizacji, zaakceptowanego przez Ministrów Rolnictwa i Gospodarki Żywnościowej oraz Finansów, programu osadnictwa rolniczego na gruntach Skarbu Państwa.

7. Programy aktywizacji zawodowej realizowane przez Wojewódzki Urząd Pracy w Poznaniu

Z inicjatywy samorządu województwa wielkopolskiego Wojewódzki Urząd Pracy w Poznaniu uczestniczy w przygotowaniu i realizacji wojewódzkich i powiatowych programów aktywizacji bezrobotnych z terenów wiejskich.

Realizacja programów przyczynia się do aktywizacji zawodowej osób z grupy ryzyka zawodowego poprzez:

- zapobieganie zjawisku wykluczenia społecznego poprzez skrócenie okresu pozostawania bez pracy oraz pogłębiania się negatywnych (biernych) postaw wobec pracy,
- przeciwdziałanie negatywnym skutkom wykluczenia społecznego wynikającym z długotrwałego pozostawania bez pracy,
- zdobycie przez osoby uczestniczące w programie źródeł utrzymania, co poprawi ich sytuację społeczno-ekonomiczną oraz przyczyni się do ograniczenia poziomu pogłębiającej się biedy i ubóstwa, na które narażone są osoby długotrwale bezrobotne.

a. Program „Rowy”

Program „Rowy” został opracowany w 2003 roku w celu poprawy stanu melioracyjnego województwa wielkopolskiego poprzez wykonywanie prac związanych z melioracją podstawową, czyli konserwacją wałów przeciwpowodziowych i konserwacją kanałów oraz w związku z trudną sytuacją osób długotrwale bezrobotnych z terenów wiejskich i o wysokim zagrożeniu bezrobociem. Wojewódzki Urząd Pracy w Poznaniu we współpracy z Wielkopolskim Zarządem Melioracji i Urzędzeń Wodnych w Poznaniu wyszedł z inicjatywą zorganizowania robót publicznych skierowanych do ww. grupy osób.

W 2003 roku program realizowany był w subregionie konińskim, gdzie wykazał się wysoką efektywnością. Został on pozytywnie oceniony przez Sejmik Województwa Wielkopolskiego oraz Komisję Budżetową Sejmiku Województwa Wielkopolskiego, które zleciły realizację projektu w 2004 roku na terenie całego województwa wielkopolskiego.

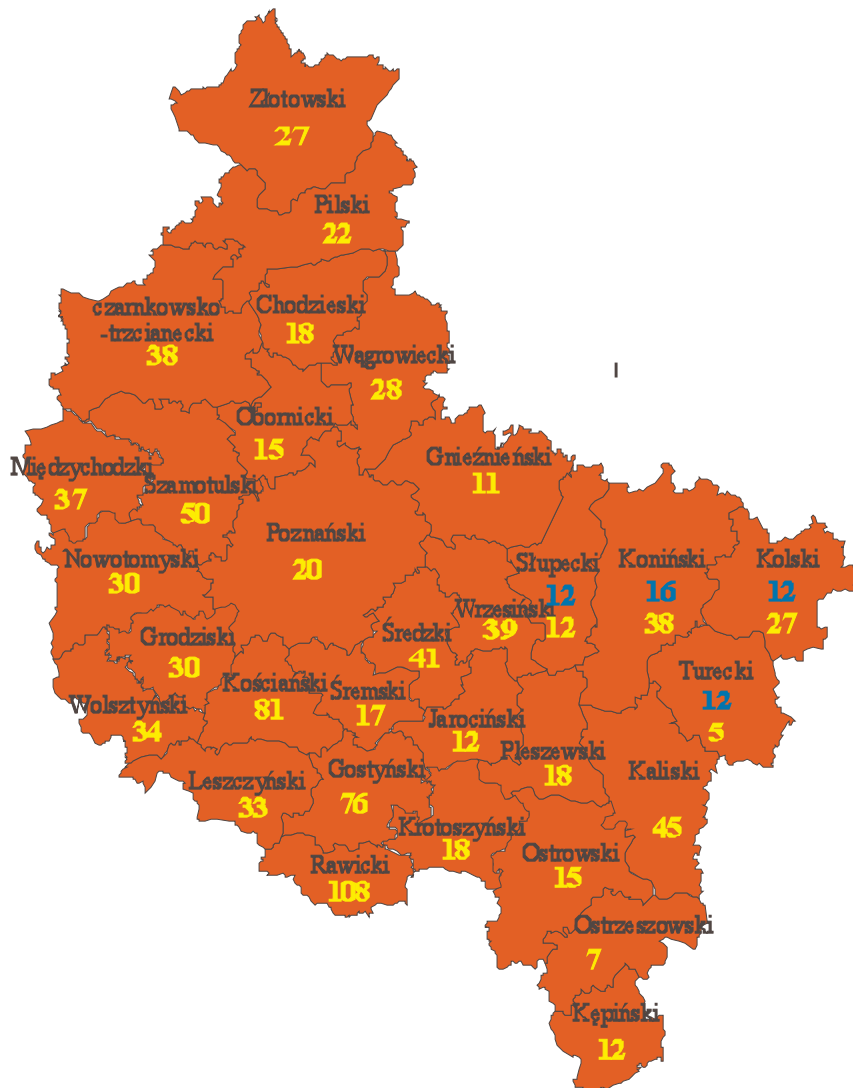
Program „Rowy” na rok 2004 przygotowany został na podstawie otrzymanego z Wielkopolskiego Zarządu Melioracji i Urzędzeń Wodnych w Poznaniu planu rzeczowo-finansowego dotyczącego realizacji robót konserwacyjnych na urządzeniach melioracji podstawowych na terenie Wielkopolski. Jego realizacja przyczyni się do poprawy stanu melioracyjnego województwa wielkopolskiego poprzez wykonanie prac związanych z melioracją podstawową, czyli konserwacją wałów przeciwpowodziowych i konserwacją

kanałów oraz aktywizacji zawodowej 964 osób poprzez utworzenie stanowisk pracy w ramach robót publicznych przez okres 6 miesięcy.

Program zakłada kompleksowe, zbiorowe działania partnerów lokalnego rynku pracy czyli Wielkopolskiego Zarządu Melioracji i Urzędzeń Wodnych w Poznaniu, Gospodarstwa Pomocniczego przy WZMiUW Rejonowego Oddziału w Koninie, Gminnych Spółek Wodnych, Związków Spółek Wodnych, Urzędów Gmin, Powiatowych Urzędów Pracy oraz Wojewódzkiego Urzędu Pracy w Poznaniu.

„ROWY” – zestawienie porównawcze 2004 i 2003 r.								
Rok	Ilość uczestników programu	Ilość powiatów	Kwota z Funduszu Pracy (w zł)	Nakłady WZMiUW (w zł)	Czas trwania programu	Liczba osób zatrudnionych po programie	Długość cieków (w km)	Długość wałów (w km)
2004	964	31	5 508 034	914 665	6 miesięcy	96	2 733,4	511,5
2003	52	4	147 913	72 319	3 miesiące	13	22,5	91,7

Liczba osób aktywizowanych w ramach programu
 "Rowy" w latach 2003 i 2004



Liczba powiatów biorących udział w programie "ROWY":
 rok 2003 - 4 powiaty
 rok 2004 - 31 powiatów

b. Program „Lepsza droga”

Program „Lepsza droga” realizowany był w 2003 roku. Celem programu było wykonanie prac związanych z poprawą stanu dróg wojewódzkich przy równoczesnej aktywizacji zawodowej osób długotrwale bezrobotnych z terenów wiejskich zaangażowanych w realizację programu.

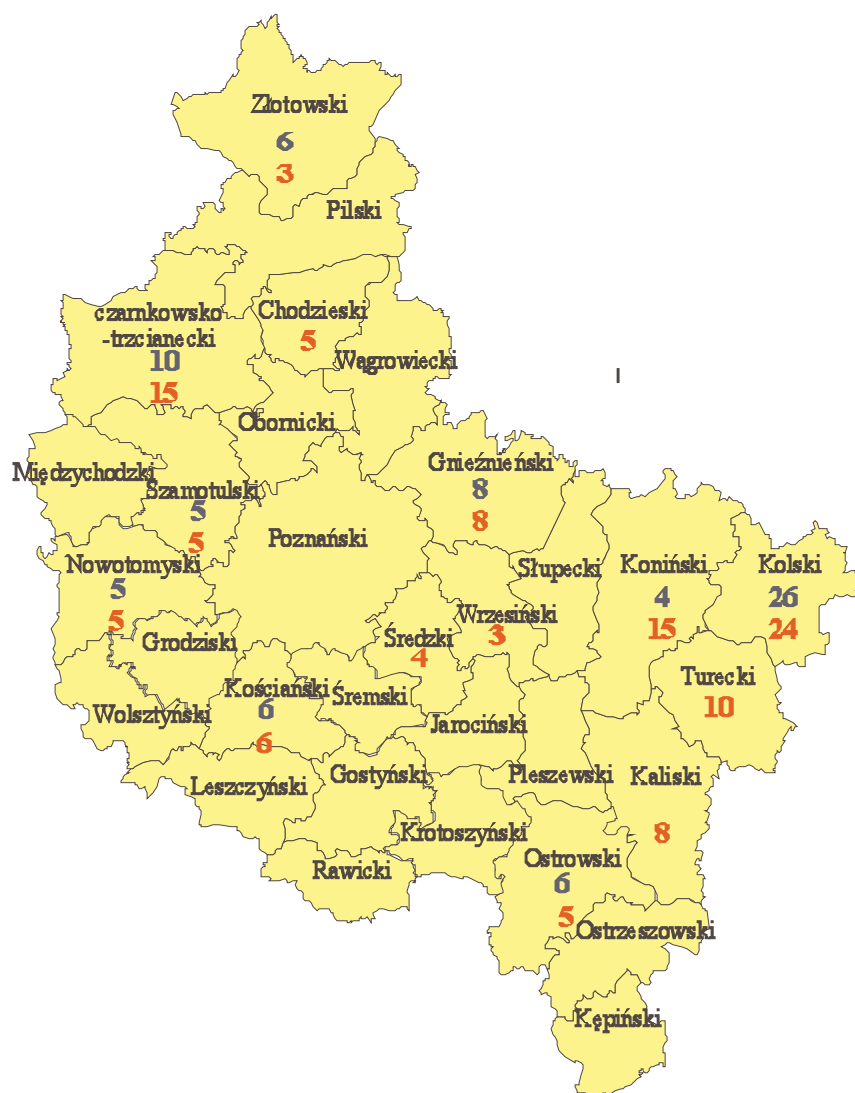
Wojewódzki Urząd Pracy w Poznaniu we współpracy z Wielkopolskim Zarządem Dróg Wojewódzkich wyszedł z inicjatywą zorganizowania robót publicznych skierowanych do tej grupy. Zakres prac wykonywanych w ramach programu obejmował konserwację nawierzchni, sprzątanie i porządkowanie poboczy dróg wojewódzkich na terenie Wielkopolski. Program, realizowany w dziesięciu powiatach, wykazał się wysoką efektywnością, w związku z czym podjęto decyzję o jego realizacji w 2004 roku.

Celem realizacji programu jest przede wszystkim aktywizacja zawodowa osób z grupy ryzyka zawodowego poprzez zapobieganie zjawisku wykluczenia społecznego, przeciwdziałanie negatywnym skutkom wykluczenia społecznego wynikającym z długotrwałego pozostawania bez pracy oraz zdobycie przez osoby uczestniczące w programie źródeł utrzymania, co poprawi ich sytuację społeczno-ekonomiczną oraz przyczyni się do ograniczenia poziomu pogłębiającej się biedy i ubóstwa, na które narażone są osoby długotrwale bezrobotne.

W 2004 roku w programie udział bierze 116 osób, dla których utworzone zostały stanowiska pracy w ramach robót publicznych przez okres 6 miesięcy. Beneficjentami programu są bezrobotni z powiatów: chodzieskiego, czarnkowsko-trzcianeckiego, gnieźnieńskiego, kaliskiego, kolskiego, konińskiego, kościańskiego, nowotomyskiego, ostrowskiego, szamotulskiego, średzkiego, tureckiego, wrzesińskiego i złotowskiego.

„Lepsza droga” – zestawienie porównawcze 2004 i 2003 r.				
Rok	Ilość uczestników programu	Ilość powiatów	Kwota z Funduszu Pracy (w zł)	Czas trwania programu
2004	116	14	672 322,08	6 miesięcy
2003	96	10	179 017,00	3 miesiące

Liczba osób aktywizowanych w ramach programu
"Lepsza droga" w latach 2003 i 2004



rok 2003 - 9 powiatów
rok 2004 - 14 powiatów

c. Pomoc absolwentów w wypełnianiu wniosków rolników o fundusze z UE

W dniu 2 kwietnia 2004 r. zostało podpisane porozumienie między Ministrem Gospodarki Pracy i Polityki Społecznej Jerzym Hausnerem oraz Ministrem Rolnictwa i Rozwoju Wsi Wojciechem Olejniczakiem. Porozumienie przewidywało aktywizację zawodową bezrobotnych w wieku do 25 lat oraz absolwentów szkół wyższych. Mieli oni zajmować się pomocą rolnikom zamieszkałym w gminach wiejskich lub miejsko-wiejskich, ubiegającym się o środki z funduszy Unii Europejskiej, w tym płatności bezpośrednie. Porozumienie miało też na celu partnerskie współdziałanie jednostek organizacyjnych Agencji Restrukturyzacji i Modernizacji Rolnictwa, starostów, zarządów gmin oraz innych podmiotów na rzecz udzielania pomocy rolnikom.

Zgodnie z umową, która weszła w życie z dniem podpisania, Minister Rolnictwa i Rozwoju Wsi wystąpił do zarządów gmin o zaangażowanie bezrobotnych. Niezbędnej pomocy gminom w szkoleniu udzieliła Agencja Restrukturyzacji i Modernizacji Rolnictwa oraz Krajowe Centrum Doradztwa Rozwoju Rolnictwa i Obszarów Wiejskich. Młodzi bezrobotni kierowani byli przez powiatowe urzędy pracy. Minister Gospodarki i Pracy wystąpił do starostów powiatów o zawarcie umów dotyczących utrzymywania jednej bądź dwóch osób, które ukończyły szkolenia.

Bezrobotni, zgodnie z umową, zatrudnieni są w formie stażu lub subsydiowanego zatrudnienia.

Analiza założeń programowych poczynionych przez powiatowe urzędy pracy wykazuje, iż łączna ilość bezrobotnych, którzy powinni wziąć udział w programie wynosi 308, z czego najwięcej przypada na powiaty: kaliski, poznański, czarnkowsko-trzcianecki, ostrowski, turecki oraz złotowski, a najmniej na powiaty: międzychodzki, średzki, obornicki, leszczyński i wolsztyński.

Najbardziej popularną formą aktywizacji pozostają, zgodnie z umową, staże (74% wszystkich bezrobotnych planowo skierowanych do prac). Mniejszą rolę odgrywają roboty publiczne 16,9% i prace interwencyjne 6,5%. Natomiast marginalne znaczenie ma w tym wypadku program specjalny 2,6%, który jako forma aktywizacji realizowany będzie tylko w powiecie kościańskim.

Ministerstwo Gospodarki i Pracy przyznało środki na realizację programu do końca listopada 2004 r. w wysokości 1 401,2 tys. zł.

d. Zintegrowany Program Operacyjny Rozwoju Regionalnego

Po przystąpieniu Polski do struktur europejskich dla polskich przedsiębiorców oraz rolników rozpoczął się okres wzmożonych prac nad opracowywaniem aplikacji skierowanych do funduszy strukturalnych. Wykorzystanie środków pochodzących z budżetu Unii Europejskiej jest nie tylko szansą na poprawę sytuacji gospodarczej polskich przedsiębiorstw i gospodarstw rolnych, ale również szansą na ograniczenie bezrobocia i poprawę sytuacji wielu polskich rodzin.

Wojewódzki Urząd Pracy jest instytucją wdrażającą dla trzech działań z zakresu Zintegrowanego Programu Operacyjnego Rozwoju Regionalnego: Działania 2.1 „Rozwój umiejętności powiązany z potrzebami regionalnego rynku pracy +i możliwości kształcenia ustawicznego w regionie”, Działania 2.3 „Reorientacja zawodowa osób odchodzących z rolnictwa” oraz Działania 2.4 „Reorientacja zawodowa osób zagrożonych procesami restrukturyzacyjnymi”. W ramach wszystkich tych działań mogą być tworzone projekty, których beneficjentami będą osoby zamieszkujące tereny wiejskie.

Pierwsze z omawianych działań zorientowane jest na zwiększenie mobilności zawodowej mieszkańców. Celem działania jest także lepsze dostosowanie potrzeb szkoleniowych i kwalifikacji mieszkańców do wymogów regionalnego rynku pracy poprzez monitoring regionalnego rynku pracy oraz upowszechnianie zebranych informacji.

Celem drugiego z wyżej wymienionych działań jest dostosowanie osób odchodzących z rolnictwa do zmieniających się warunków społeczno-ekonomicznych. Problem ten nabiera coraz większego znaczenia wskutek procesów unowocześniania produkcji rolnej, a co za tym idzie ograniczenia konkurencyjności małych gospodarstw. Szansą są tu nowo powstające pozarolnicze miejsca pracy na obszarach wiejskich. Beneficjentami ostatecznymi dla tego działania są rolnicy, domownicy oraz inne osoby zatrudnione w rolnictwie (osoby zatrudnione na podstawie stosunku pracy u osób fizycznych lub prawnych prowadzących działalność rolniczą) chcące podjąć zatrudnienie w sferze pozarolniczej.

Trzecie z działań realizowanych przez Wojewódzki Urząd Pracy skierowane jest na dostosowanie do nowych warunków społeczno-ekonomicznych osób zagrożonych procesami restrukturyzacyjnymi. Szansą dla tych osób jest przekwalifikowanie, co daje możliwość znalezienia pracy w innych dziedzinach gospodarki. Beneficjentami ostatecznymi dla tego działania są pracownicy przemysłów i sektorów podlegających procesowi restrukturyzacji i inne osoby zagrożone utratą pracy z powodu procesów restrukturyzacyjnych.

Dokumenty programowe Zintegrowanego Programu Operacyjnego Rozwoju Regionalnego nakładają na projektodawców ograniczenia co do proponowanych form realizowania projektów.

W ramach działania 2.1 w dziedzinie wspierania rozwoju kwalifikacji zawodowych przewiduje się:

- szkolenia dla pracujących osób dorosłych zgłaszających z własnej inicjatywy chęć podwyższania lub dostosowywania kwalifikacji zawodowych do potrzeb rynku pracy, w tym w zakresie języków obcych oraz wykorzystania technik informacyjnych i komunikacyjnych (ICT),
- szkolenia podwyższające kwalifikacje doradców rolniczych,
- szkolenia i usługi doradcze dla rolników i domowników w zakresie podejmowania dodatkowej działalności zbliżonej do rolnictwa,
- usługi doradcze wspomagające kształtowanie kariery zawodowej pracujących osób dorosłych zgłaszających z własnej inicjatywy chęć podwyższania lub dostosowywania kwalifikacji zawodowych do potrzeb rynku pracy,
- usługi doradcze dla studentów,
- praktyczna nauka zawodu dla uczniów szkół ponadgimnazjalnych,
- krajowe praktyki zawodowe dla studentów szkół wyższych.

W ramach badań i analiz dla potrzeb regionalnego rynku pracy przewiduje się ponadto projekty z zakresu organizacji metod wymiany informacji pomiędzy instytucjami zaangażowanymi w monitorowanie regionalnego rynku pracy oraz ofert edukacyjnych i szkoleniowych w celu wzmocnienia współpracy pomiędzy tymi instytucjami.

Dla obu pozostałych działań proponuje się następujące rodzaje projektów:

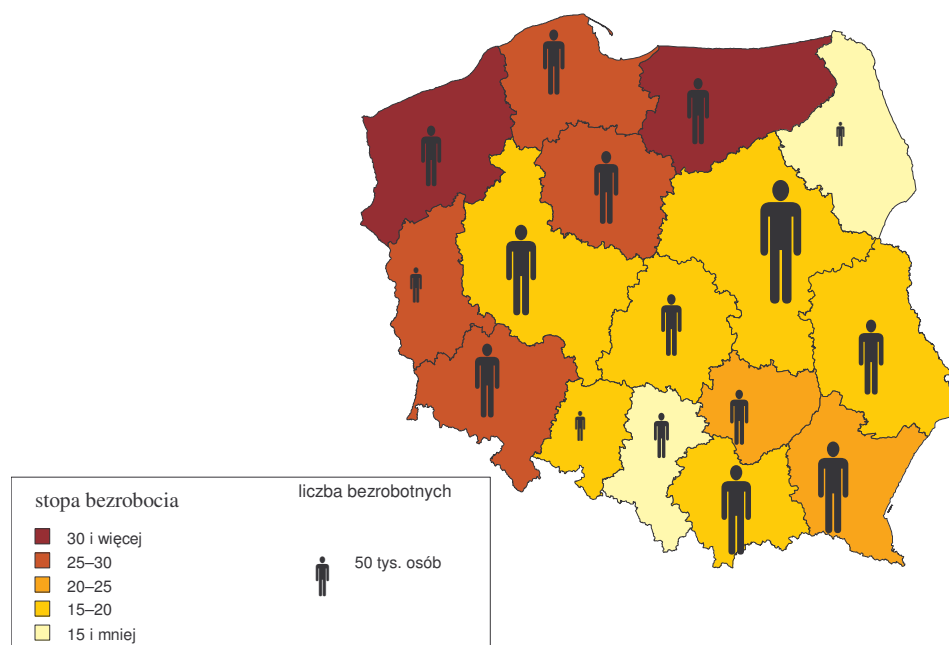
- szkolenia i kursy, mające na celu nabycie kwalifikacji i umiejętności zawodowych związanych z nowym zawodem,
- pośrednictwo pracy na terytorium RP,
- informacja zawodowa,
- usługi doradcze w zakresie wyboru nowego zawodu i osiągnięcia nowych umiejętności zawodowych (w tym indywidualne plany działań polegające na udzielaniu pomocy w wyborze odpowiedniego zawodu i miejsca zatrudnienia osobom zagrożonym utratą pracy)
- subsydiowanie zatrudnienia.

Wojewódzki Urząd Pracy w najbliższym czasie ogłosi konkurs otwarty na projekty w ramach omawianych działań Zintegrowanego Programu Operacyjnego Rozwoju Regionalnego. Konkurs taki ogłaszany będzie raz w roku, wnioski można będzie składać w dowolnym terminie, ich weryfikacja formalna prowadzona będzie na bieżąco, natomiast ocena merytoryczna przeprowadzana będzie w wyznaczonych terminach podanych do wiadomości publicznej.

PODSUMOWANIE

Opracowanie poświęcone jest przede wszystkim analizie tendencji i uwarunkowań przemian rynku pracy na obszarach wiejskich w Wielkopolsce – od 1999 r. do końca grudnia 2003 r. Analizowane są także wybrane aspekty zróżnicowań lokalnych dla rozwoju społeczno-gospodarczego wsi z terenów województwa wielkopolskiego jak i całego kraju¹.

Biorąc pod uwagę skalę makro dla Polski można zauważyć, iż wysokie bezrobocie w całej gospodarce przy jednoczesnych nadwyżkach pracy w rolnictwie, małej mobilności rolników i ludności wiejskiej, niechęci do podejmowania migracji zarobkowej oraz nienajlepszej infrastrukturze i relatywnie niezbyt wysokiej jakości życia to główne bariery rozwoju rynku pracy na obszarach wiejskich. Jednocześnie można wyróżnić kilka wielkich regionów o bardzo znaczących, z punktu widzenia charakteru rynku pracy różnicach.



Źródło: Szacunki własne WUP na podstawie GUS 2003

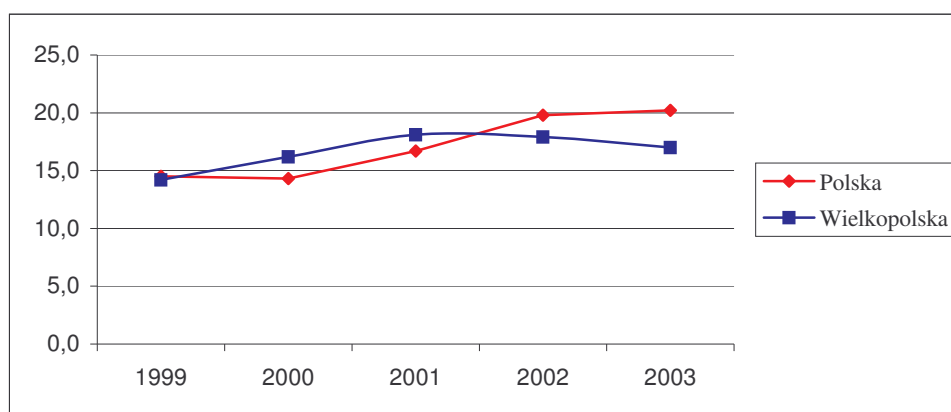
Stopa wiejskiego bezrobocia i liczba zarejestrowanych bezrobotnych na wsi (grudzień 2003 r.)

Stopa bezrobocia na wsi dla konkretnych województw różni się znacząco w skali kraju. Jest to uwarunkowane przede wszystkim czynnikami demograficzno-zawodowymi oraz historycznymi. Najgorzej sytuacja przedstawia się na obszarach wiejskich Ziemi Zachodnich i Północnych, gdzie odchodzenie od dawnej uspołecznionej części rolnictwa w latach 90-tych przybrało najmniej pożądaną formę, bowiem źródła utrzymania przesunęły się w stronę form

¹ dane zawarte w podsumowaniu dotyczące stopy bezrobocia na obszarach wiejskich oparte są na szacunkowych obliczeniach Wojewódzkiego Urzędu Pracy

niezarobkowych (obciążających budżet) zamiast w stronę alternatywnych kierunków zatrudnienia. Stopa wiejskiego bezrobocia w głównych województwach tego regionu jest znacząco wyższa od średniej krajowej i sięga aż do 33,8% w województwie warmińsko-mazurskim, 33,7% w zachodniopomorskim i 27,7% w lubuskim.

Wiejski rynek pracy w Wielkopolsce jawi się, na tle całego kraju dość korzystnie. Stopa bezrobocia kształtuje się na poziomie 17,0% i należy do najniższych w Polsce. Jest to specyficzny region o mieszanej strukturze agrarnej: rodzinnej i wielkoobszarowej, relatywnie wysokiej kulturze rolnej, dobrej strukturze wykształcenia ludności wiejskiej, wysokiej aktywności społecznej (np. najwyższa frekwencja w wyborach, najwyższy stopień samoorganizacji społecznej w lokalnych stowarzyszeniach). Relatywnie gęstsza sieć ośrodków miejskich oraz dobrze ukształtowane centra sieci osadniczej wiejskiej, przy korzystnych charakterystykach demograficznych i społecznych, sprzyjały w ostatnich latach zarówno przekształceniom w rolnictwie jak i rozwojowi lokalnej przedsiębiorczości.



Źródło: Szacunki własne WUP na podstawie GUS (1999 – 2003)

Stopa wiejskiego bezrobocia w Polsce i województwie wielkopolskim w latach 1999 – 2003

Z uwagi na duże zróżnicowanie przestrzenne problemów wiejskiego rynku pracy w Wielkopolsce, wyróżnić można trzy charakterystyczne obszary. Jest to (1) obszar wiejski ziem północnych zlokalizowanych w subregionie pilskim, teren skupiający w przeszłości większość rolnictwa sektora państwowego, a obecnie wielkoobszarowego, opartego na pracy najemnej. Szczególnym zjawiskiem występującym w tym regionie jest punktowe, skrajnie wysokie bezrobocie skupione w tzw. osiedlach popegeerowskich – jednostkach osadniczych wyizolowanych przestrzennie, powstałych jako rozwiązanie funkcjonalne dla modelu rolnictwa, który przestał istnieć, natomiast słabo zintegrowanych z gospodarką lokalną. Obecnie badania socjologiczne wskazują, że młodzież w tych osiedlach zagrożona jest

powielaniem postaw bezradności rodziców, co może prowadzić do utrwalania się problemu długotrwałego bezrobocia i samo reprodukującej się biedy. Rozpatrując liczbę tego rodzaju bezrobotnych w wielkościach absolutnych, problem nie wydaje się duży w skali województwa, natomiast w skali lokalnej czy sublokalnej (jednostek osadniczych) okazuje całą swoją specyfikę (np. stopa wiejskiego bezrobocia wynosiła 24,2% w powiecie złotowskim, 23,7% w chodzieskim i 22,6% w czarnkowsko-trzcianeckim w grudniu 2003 r.).

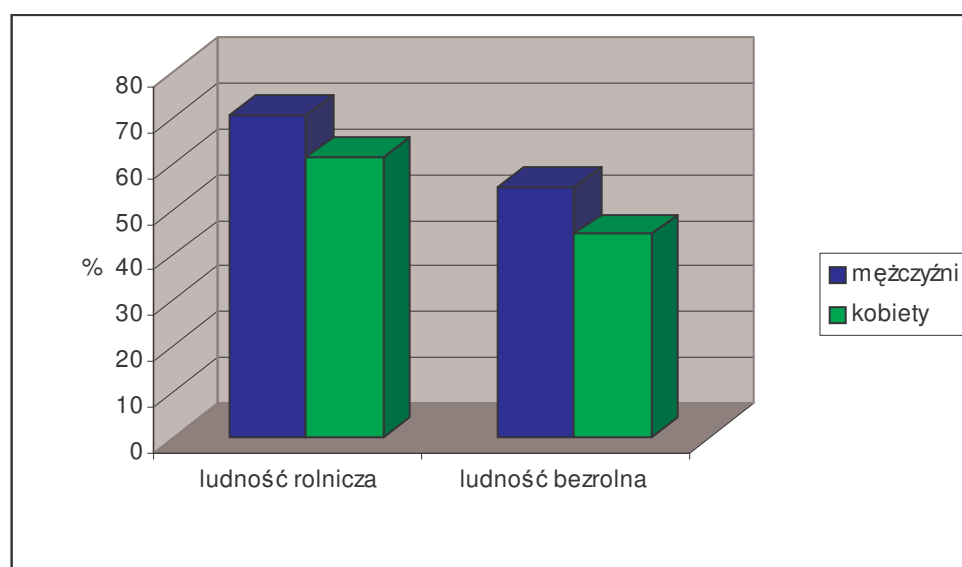
Makroregionem (2) o całkiem innych cechach rynku pracy jest obszar południowy i południowo-wschodni (tj. głównie subregiony kaliski i leszczyński). Jest to region o relatywnie wysokiej gęstości zaludnienia na obszarach wiejskich, stosunkowo gęstej sieci miejskiej i utrwalonych tradycjach łączenia pracy w gospodarstwie rolnym z pracą pozarolniczą. Relatywnie wysokie przeludnienie agrarne w tym regionie związane jest głównie z powrotem do rolnictwa osób tracących zatrudnienie na miejskim rynku pracy, ale również z tym, że młodzież ma obecnie znacznie utrudniony start zawodowy poza gospodarstwem i z konieczności powiększa zbędne zatrudnienie w gospodarstwach rodziców. Stopa wiejskiego bezrobocia wynosi tutaj od 11,4% w powiecie kępińskim do 19,5% w powiecie ostrowskim.

Duży (3) region stanowią tereny Wielkopolski Centralnej i Wschodniej, obejmujące obszary subregionów poznańskiego i konińskiego. Z punktu widzenia problemów rynku pracy jest to region silnie zróżnicowany, gdzie niska stopa wiejskiego bezrobocia w powiatach poznańskim (tj. 8,7%) i gnieźnieńskim (tj. 7,5%) zdecydowanie wyróżnia się na tle pozostałych powiatów. Te ostatnie charakteryzują się silną kumulacją obu głównych form bezrobocia wiejskiego: jawnej i ukrytej w rolnictwie. Bezrobocie w formie ukrytej w tym regionie charakteryzuje się między innymi tym, że zbiorowość bezrobotnych tworzą ludzie młodzi i bardzo młodzi, którzy w latach dziewięćdziesiątych natrafili na bariery utrudniające (zwiększające szeroko rozumiane koszty) migrację do miast. Co więcej, wobec restrukturyzacji głównych zakładów przemysłowych ludność wiejska w znacznym stopniu utraciła dostęp do miejskich rynków pracy, a wysokie bezrobocie miejskie wpłynęło na zmniejszenie chłonności rynku miast na produkty rolnicze. W rezultacie stopa wiejskiego bezrobocia kształtuje się tutaj na poziomie znacząco wyższym od średniej województwa i sięga aż do 23,5% w powiecie słupeckim, 23,3% w kolskim, 22,7% jarocińskim i 22,4% w konińskim.

Ponieważ ludność zamieszkała na wsi nie jest populacją jednorodną z punktu widzenia statusu zawodowego, dlatego też można wśród niej wyodrębnić dwie grupy: ludność związaną z gospodarstwami rolnymi (tj. ok. 50% mieszkańców wsi w Wielkopolsce) oraz ludność bezrolną (50%). Subpopulacje te różnią się zarówno strukturą zawodową, jak również sytuacją na rynku pracy.

Ludność zamieszkała na wsi w wieku 15 lat i więcej wg aktywności zawodowej, płci i związków z gospodarstwem rolnym w 2002 r.

Wyszczególnienie	Ogółem (w tys.)			Ludność rolnicza			Ludność bezrolna		
	razem	mężczyźni	kobiety	razem	mężczyźni	kobiety	razem	mężczyźni	kobiety
Aktywni zawodowo	636,4	360,6	275,8	343,3	194,5	148,8	293,1	166,1	127,0
<i>pracujący</i>	522,8	303,8	219,0	305,8	175,1	130,7	217,0	128,7	88,3
<i>bezrobotni</i>	113,6	56,8	56,8	37,6	19,4	18,2	76,1	37,4	38,7
Bierni zawodowo	464,5	184,2	280,3	202,9	80,6	122,3	261,7	103,7	158,0
Nieustalony status	5,6	2,8	2,8	1,8	0,9	0,9	3,8	1,9	1,9
Wielkopolska	1 106,5	547,6	558,9	548,0	276,0	272,0	558,6	271,7	286,9
Stopa bezrobocia (w %)	17,9	15,8	20,6	10,9	10,0	12,2	26,0	22,5	30,4



Współczynnik aktywności zawodowej ludności zamieszkałej na wsi wg płci i związków z gospodarstwem rolnym w 2002 r.

Sytuacja ludności nie związanej z rolnictwem na rynku pracy jest zdecydowanie trudniejsza, nie tylko w porównaniu z ludnością związaną z indywidualnymi gospodarstwami rolnymi, ale także z ludnością zamieszkałą w miastach. Ze względu na nieposiadanie gospodarstwa rolnego mogą rejestrować się jako osoby bezrobotne, ale szanse zatrudnienia w pobliżu swojego miejsca zamieszkania są najczęściej znikome. Miejsc pracy na obszarach wiejskich jest bardzo mało, co powoduje z jednej strony narastanie problemu bezrobocia jawnego w tej grupie, drugiej natomiast hamuje odpływ ludności z rolnictwa. Rozwiązaniem problemów pracy tej grupy ludności byłby wielofunkcyjny rozwój wsi, który pozwoliłby na utworzenie miejsc pracy w agroturystyce, produkcji żywności wysokiej jakości, produkcji żywności ekologicznej, produkcji energii z niekonwencjonalnych źródeł czy przez rozwijanie

społecznych funkcji wsi, takich jak kultywacja krajobrazu, ochrona środowiska i wiele innych. Istotnym źródłem miejsc pracy mogłyby być zakłady przetwórstwa owocowo-warzywnego, usługi okołoprzemysłowe i okołorolnicze oraz handel na terenach wiejskich, do czego potrzebna jest jednak dobra infrastruktura drogowa i komunikacyjna. Działania te wymagają przyjaznego klimatu inwestycyjnego, aby wieś mogła przyciągać i absorbować nowe środki finansowe, dzięki którym w wiejskiej rzeczywistości pojawiłoby się więcej funkcji pozarolniczych.

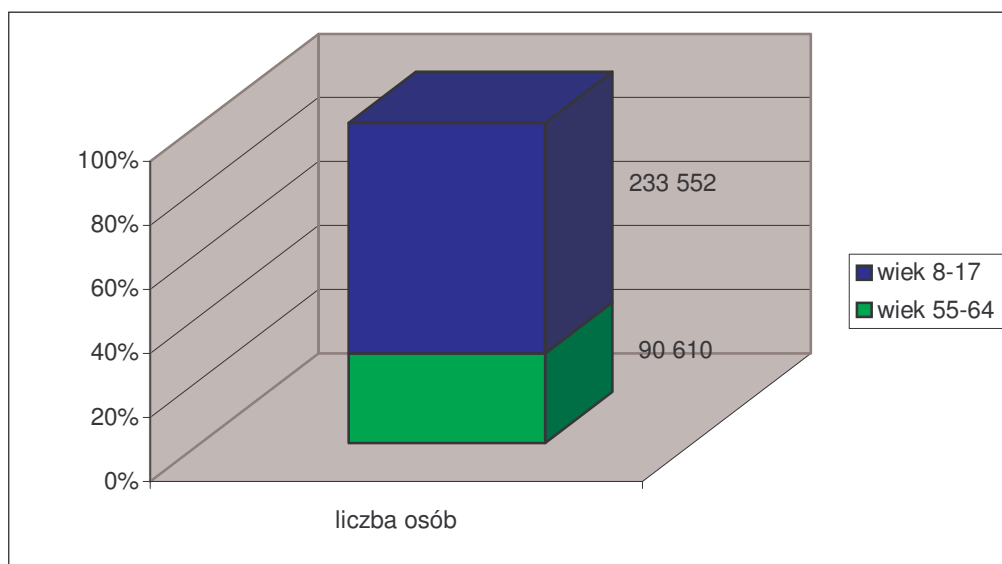
Sytuacja ludności związanej z rolnictwem różni się w zależności od tego, czy prowadzi ona gospodarstwo w oparciu o własne zasoby pracy, czy wykorzystuje siłę najemną oraz czy produkuje na własne potrzeby, czy też prowadzi gospodarstwo towarowe. Problemem dla tej grupy osób jest przede wszystkim niska produktywność pracy w porównaniu do innych sektorów w gospodarce i rolnictwa innych krajów europejskich, co powoduje, iż poziom dochodów większości rolników jest niski. Na tej podstawie można wnioskować, iż zasoby pracy w rolnictwie muszą ulec zmniejszeniu, jeśli ma to być sektor konkurencyjny, a dochody rolników mają kształtować się na godziwym (społecznie uznanym) poziomie. Stąd też pojawia się problem częściowej bądź całkowitej rezygnacji z pracy rolniczej dużej części społeczności zwłaszcza w indywidualnych, małych gospodarstwach rodzinnych. W przyszłości, wraz z malejącą rolą rolnictwa w zatrudnieniu na wsi, dalej spadać będzie udział pracy na roli w dochodach użytkowników gospodarstw rolnych. Nie należy jednak spodziewać się, iż dokona się to przy szybkiej redukcji liczby gospodarstw rolnych. Zatem jedyną szansą, aby mogły one utrzymywać się i to nie ze świadczeń społecznych, jest stworzenie możliwości uzupełniania dochodów z produkcji rolnej dochodami z innej działalności.

Biorąc pod uwagę aspekt przestrzenny, poziom rozwoju rolnictwa i gospodarki wiejskiej Wielkopolski północnej i zachodniej pozwala stwierdzić, iż sektor rolny, gospodarka obszarów wiejskich mogą być traktowane jako równorzędny, a nawet konkurencyjny ze sferami pozarolniczymi filar strategii rozwoju regionu.

Dla pozostałej części województwa wielkopolskiego, tj. regionów środkowych, południowych i wschodnich rysuje się natomiast groźba marginalizacji rolnictwa, stagnacji lub powolnego rozwoju – poza powiatem poznańskim – gospodarki obszarów wiejskich. Regiony zdominowane przez rolnictwo marginalne, niskotowarowe, nie są w stanie dynamizować rozwoju gospodarki obszarów wiejskich. Słabo rozwinięte formy aktywności pozarolniczej na wsi blokują także rozwój rolnictwa komercyjnego na tym obszarze.

Można mieć pewną nadzieję na ożywienie wsi w tej części Wielkopolski, opierając się na przesłankach demograficznych. Wysoki odsetek ludzi młodych w wieku produkcyjnym i przedprodukcyjnym jest elementem, który przyczynić się może do poprawy struktury rolnictwa i rozwoju tych terenów, jednak w horyzoncie czasowym co najmniej 5-10 lat. Wówczas szansą mogą być dziedziny nowe, ponieważ ze względu na przeciętnie młodszy wiek osoby te mają większe możliwości adaptacyjne do nowoczesnych rodzajów pracy. Stworzenie na wsi wielu miejsc pracy o takim charakterze jest bez radykalnych posunięć raczej niemożliwe, ale ważne jest aby przybywało ich przynajmniej w takim tempie, w jakim przybywać będzie nadwyżkowych zasobów pracy. Co również, z uwagi na dotychczasowy kierunek przebiegu zjawisk społecznych i ekonomicznych, może okazać się niewykonalne w perspektywie średnio i długookresowej z kilku powodów.

Po pierwsze, mamy do czynienia ze zjawiskiem falowania wyżów i niżów demograficznych, co oznacza, że najpierw grupa ludności w wieku produkcyjnym będzie znaczniejsza: wiek emerytalny osiągną roczniki niżu demograficznego, a w wiek produkcyjny wkraczą roczniki wyżu. W związku z tym zasoby pracy na wsi, w ciągu najbliższych 10 lat, mogą powiększyć się o około 140 tys. osób.



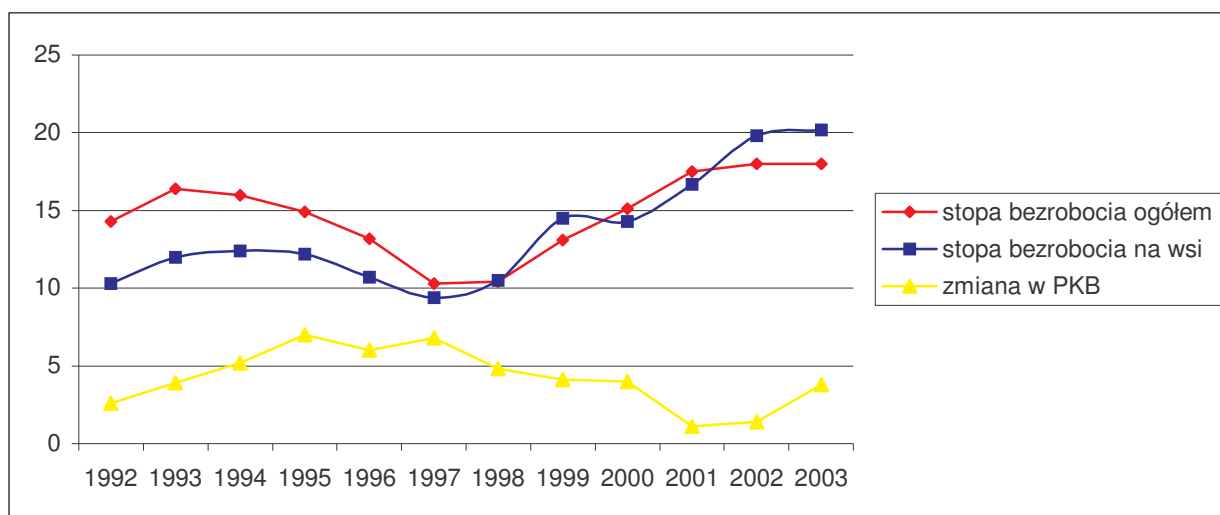
Ludność wsi w województwie wielkopolskim wg wybranych kategorii wiekowych
(stan na koniec grudnia 2003 r.)

Po drugie, postęp technologiczny będzie miał charakter pracooszczędny i wywoła dalszy spadek zapotrzebowania na pracę. Poza tym przyczyni się do koncentracji produkcji w relatywnie małej grupie gospodarstw wysoce towarowych, zdolnych do spełnienia

wymogów konkurowania na rynku co najmniej regionalnym. Pozostałe gospodarstwa zaś będą musiały poszukiwać działalności poza rolnictwem.

Po trzecie, zmiany w zatrudnieniu w rolnictwie zachodzić mogą również pod wpływem zmian w relatywnych cenach czynników wytwórczych. O ile spodziewany jest wzrost ceny ziemi rolniczej (w związku z możliwością otrzymywania dopłat bezpośrednich do ha użytków rolnych), o tyle cena kapitału (oprocentowanie kredytów) dla rolników powinna zmaleć, ponieważ w sektorze, po przystąpieniu do UE, pojawiły się nowe możliwości finansowania inwestycji związane z funduszami unijnymi, w których część wydatków jest refundowana. Mimo iż fundusze te nie są łatwe do wykorzystania, to w miarę ich absorpcji następować będzie dalszy proces zastępowania pracy kapitałem. Zatem zmiany zachodzące w strukturze sektora rolnego będą sprawiać iż rolnictwo wielkopolskie będzie upodabniać się do rolnictwa zachodnioeuropejskiego gdzie relacja produkcji do zatrudnienia jest kilkakrotnie mniejsza.

Jako czynnik dodatkowo niekorzystny wymienić należy także jakościowo słaby kapitał ludzki (poziom wykształcenia), który ma znaczący wpływ na możliwość pozyskania pracy. W przypadku mieszkańców wsi jest on niższy w porównaniu z lepiej wykształconymi mieszkańcami miast, co umiejscawia ich mniej korzystnie w konkurencji na rynku pracy. Poza tym, w związku z różnicami w strukturze zatrudnienia można stwierdzić, iż stopa bezrobocia na wsi dotychczas była mniej wrażliwa i bardziej opóźniona w reakcji na wzrost gospodarczy, natomiast szybciej reagowała na załamanie koniunktury.



Źródło: GUS i GUS-BAEL

Wrażliwość bezrobocia rejestrowanego na zmiany we wzroście gospodarczym w Polsce

Powyższe spostrzeżenia i wnioski wskazują na skalę wyzwań, jakie stoją przed restrukturyzacją rolnictwa i obszarów wiejskich województwa wielkopolskiego. Polegać one powinny – w perspektywie najbliższych kilkunastu lat – na spadku liczby zatrudnionych w tym dziale gospodarki (wg projekcji Instytutu Rozwoju Wsi i Rolnictwa jest to 1-1,5 mln osób w skali całego kraju). Jednocześnie wiązać się to musi z koniecznością aktywizacji zawodowej osób, które już teraz tworzą kategorię nadmiaru siły roboczej.

Obok zasadniczych czynników zewnętrznych takich jak: przyciąganie na wieś inwestycji i strumieni kapitałowych; programów informacyjno-doradczych; rozwój infrastruktury czy wreszcie decentralizacja gestii i środków, aby podołać wyzwaniom strategia działania musi być podparta również kapitałem społecznym ludności wiejskiej. Historia polskiego chłopstwa oraz losy ludności wsi w drugiej połowie XX wieku nie sprzyjały rozwojowi kapitału społecznego. Najpierw obrona indywidualnego rolnictwa przed kolektywizacją, a następnie narzucanie różnych form kooperacji budzą wyjątkową nieufność chłopów do współdziałania. Obecnie natomiast wybujały indywidualizm wczesnego etapu gospodarki rynkowej nie sprzyja działaniom podejmowanym wspólnie. Bez tego jednak szanse na szybki rozwój obszarów wiejskich będą ograniczone. Polskiej wsi potrzebny jest rozwój kapitału społecznego, odbudowujący się oddolnie, gdzie korzyści z tego płynące pochodzą z doświadczenia i widocznego przykładu.