
Biuletyn Informacyjny WUP w Poznaniu

Luty 2015

Wojewódzki Urząd Pracy w Poznaniu

ul. Kościelna 37

60-537 Poznań

tel. 61 846 38 19

e-mail: wup@wup.poznan.pl

www.wup.poznan.pl

ISSN 1641-3946

Spis treści

Bezrobocie w Wielkopolsce w styczniu 2015r.	7
Aktywne formy przeciwdziałania bezrobociu.....	8
Popyt na pracę.....	9
Zwolnienia grupowe.....	10
Aneks statystyczny.....	11
Tabela 1. Zestawienia podstawowych danych dla województwa wielkopolskiego.....	15
1.1 Liczba bezrobotnych – stan w końcu ostatnich 13 miesięcy.....	15
1.2. Liczba bezrobotnych i stopa bezrobocia w latach 1999 – 2015.....	16
1.3. Zmiany na rynku pracy w styczniu 2015r.	17
1.4. Wybrane kategorie bezrobotnych w Wielkopolsce w ostatnich 13 miesiącach.....	18
1.5 Osoby wyłączone z ewidencji bezrobotnych w województwie wielkopolskim.....	19
1.6 Programy na rzecz promocji zatrudnienia zrealizowane przez powiatowe urzędy pracy w województwie wielkopolskim w 2015r.....	20
1.7 Liczba zarejestrowanych oświadczeń o zamiarze zatrudnienia cudzoziemców w latach 2014 i 2015.....	21
Tabela 2. Stopa bezrobocia rejestrowanego w końcu stycznia 2015r.	22
2.1. Poziom i stopa bezrobocia w kraju i w województwach.....	22
2.2. Stopa bezrobocia w powiatach.....	23
Tabela 3. Osoby bezrobotne w Wielkopolsce ogółem – styczeń 2015r.	24
3.1. Liczba, zmiany i płynność bezrobocia.....	24
3.2.1 Udział w aktywnych formach przeciwdziałania bezrobociu.....	25
3.2.2 Udział w aktywnych formach przeciwdziałania bezrobociu.....	26
Tabela 4. Bezrobotne kobiety w Wielkopolsce – styczeń 2015r.....	27
4.1 Liczba, zmiany i płynność bezrobocia.....	27
4.2.1 Udział w aktywnych formach przeciwdziałania bezrobociu.....	28
4.2.2 Udział w aktywnych formach przeciwdziałania bezrobociu.....	29
Tabela 5. Osoby bezrobotne zamieszkałe na wsi w Wielkopolsce – styczeń 2015r.	30
5.1 Liczba, zmiany i płynność bezrobocia.....	30
5.2.1 Udział w aktywnych formach przeciwdziałania bezrobociu.....	31
5.2.2 Udział w aktywnych formach przeciwdziałania bezrobociu.....	32
Tabela 6. Osoby bezrobotne do 30 roku życia w Wielkopolsce – styczeń 2015r.	33
6.1 Liczba, zmiany i płynność bezrobocia.....	33
6.2.1 Udział w aktywnych formach przeciwdziałania bezrobociu.....	34
6.2.2 Udział w aktywnych formach przeciwdziałania bezrobociu.....	35
Tabela 7. Osoby bezrobotne powyżej 50 roku życia w Wielkopolsce – styczeń 2015r.....	36
7.1 Liczba, zmiany i płynność bezrobocia.....	36

7.2.1	Udział w aktywnych formach przeciwdziałania bezrobociu	37
7.2.2	Udział w aktywnych formach przeciwdziałania bezrobociu	38
Tabela 8. Osoby długotrwale bezrobotne w Wielkopolsce – styczeń 2015r.....		39
8.1	Liczba, zmiany i płynność bezrobocia	39
8.2.1	Udział w aktywnych formach przeciwdziałania bezrobociu	40
8.2.2	Udział w aktywnych formach przeciwdziałania bezrobociu	41
Tabela 9. Pozostałe osoby bezrobotne będące w szczególnej sytuacji na rynku pracy – styczeń 2015r.....		42
Tabela 10. Wolne miejsca pracy i miejsca aktywizacji zawodowej w miesiącu sprawozdawczym .		44
Tabela 11. Oświadczenia o zamiarze powierzenia wykonywania pracy cudzoziemcom w styczniu 2015r.....		45
11.1.	Liczba zarejestrowanych oświadczeń według obywatelstwa pracownika	45
11.2.	Liczba zarejestrowanych oświadczeń według branży	46
Tabela 12. Zgłoszenia zwolnień i zwolnienia grupowe w styczniu 2015 roku		47
Tabela 13. Wydatki Funduszu Pracy w styczniu 2014r.		48
13.1	Wydatki Funduszu Pracy ogółem.....	48
13.2.1	Wydatki Funduszu Pracy na rzecz promocji zatrudnienia, aktywizacji zawodowej i łagodzenia skutków bezrobocia.....	49
13.2.2	Wydatki Funduszu Pracy na rzecz promocji zatrudnienia, aktywizacji zawodowej i łagodzenia skutków bezrobocia.....	50
Tabela 14. Bezrobocie w gminach Wielkopolski – stan w końcu stycznia 2015r.		51
Tabela 15. Szkolenia przewidziane do realizacji przez powiatowe urzędy pracy w marcu 2015r....		59

Województwo wielkopolskie

Podział Wielkopolski na subregiony wg przynależności powiatowych urzędów pracy do Oddziałów Wojewódzkiego Urzędu Pracy w Poznaniu

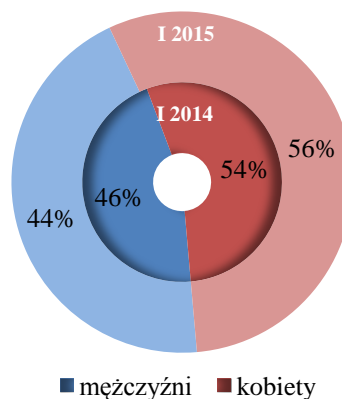
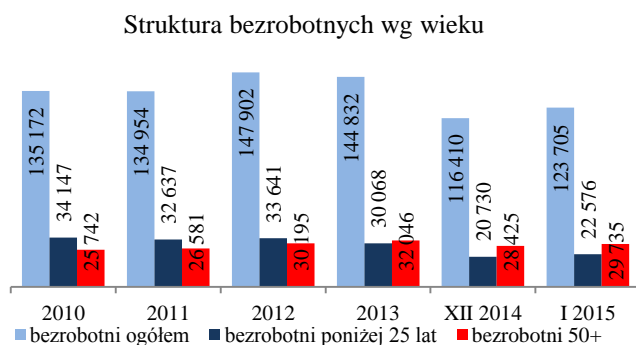
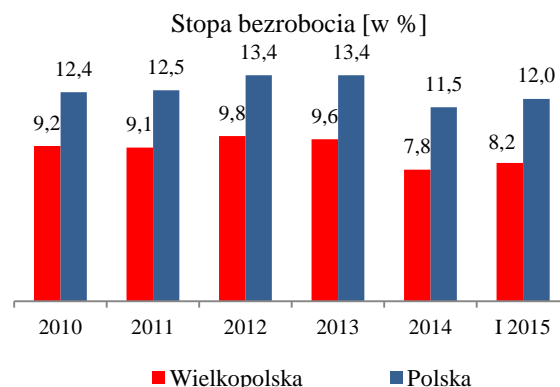
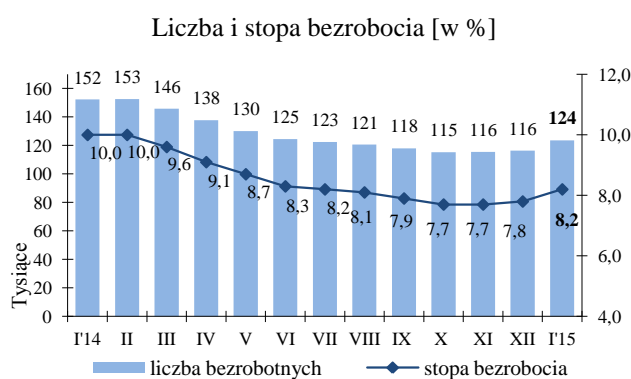


Bezrobocie w Wielkopolsce w styczniu 2015r.

- Bezrobocie rejestrowane w woj. wielkopolskim kształtuje się na poziomie 123 705 osób, jest to o 18,8% mniej niż w styczniu poprzedniego roku. Spadki zanotowano we wszystkich województwach, w kraju liczba bezrobotnych wyniosła 1 918,6 tys. osób.
- Wskaźnik stopy bezrobocia dla Wielkopolski wyniósł 8,2% i jest to najniższy poziom w regionach. Najwyższy wskaźnik 19,7% wystąpił w woj. warmińsko-mazurskim, natomiast średnia stopa bezrobocia w Polsce to 12,0%.
- W wielkopolskich powiatach stopa bezrobocia osiąga wartość od 3,4% do 16,7%. Najwyższa występuje w powiatach kolskim, konińskim, słupeckim, wągrowieckim, złotowskim.

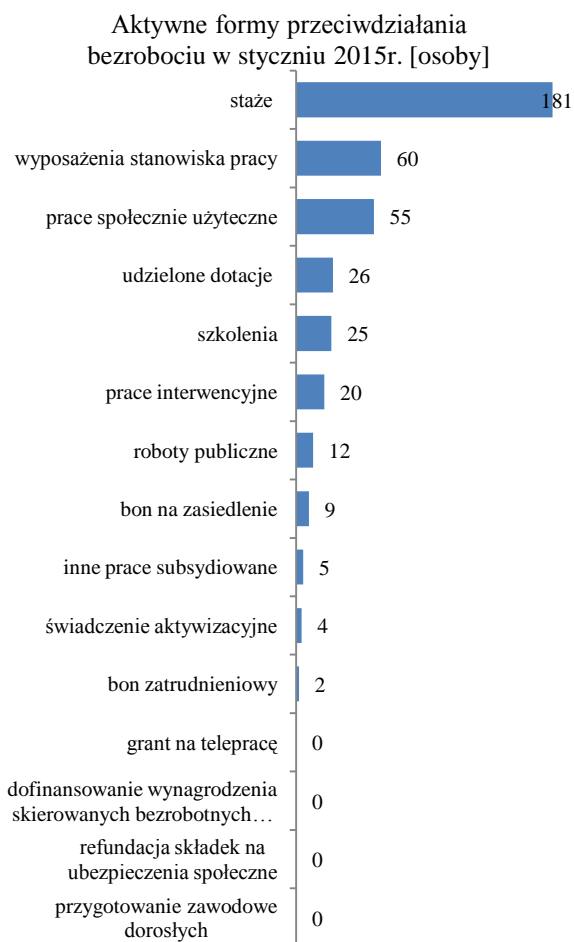
Analiza sytuacji na wielkopolskim rynku pracy w styczniu 2015r.

wyszczególnienie	I 2015	% wzrost/spadek I'15 do XII'14	% wzrost/spadek I'15 do I'14
stan ogółem	123 705	6,3	-18,8
w tym z prawem do zasiłku	19 691	11,9	-15,1
napływ	18 258	7,6	-11,2
odpływ	10 963	-32,0	-16,5
w tym podjęcia pracy	6 295	-29,8	-14,8



Aktywne formy przeciwdziałania bezrobociu

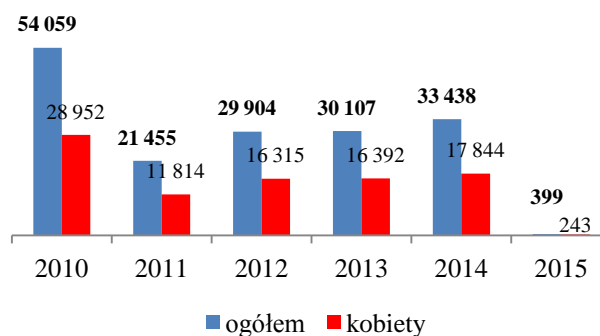
- W końcu stycznia br. w rejestrach urzędów pracy najczęściej występowała bezrobotni wymagający aktywizacji, z ustalonym II profilem pomocy (79 670 osób tj. 68% ogółu), dla których dostępny jest pełen wachlarz usług i instrumentów rynku pracy oraz działań aktywizacyjnych. W stosunku do 32 462 osób bezrobotnych (28%) ustalony został III profil pomocy (osoby najbardziej oddalone od rynku pracy). W tym przypadku bezrobotni mogą skorzystać z pomocy w ramach Programu Aktywizacja i Integracja, działań aktywizacyjnych zleconych przez urząd pracy, programów specjalnych oraz zatrudnienia wspieranego u pracodawcy lub podjęcia pracy w spółdzielni socjalnej. Jedynie 4% stanowią osoby bezrobotne aktywne na rynku pracy.
- W styczniu 2015r. w Wielkopolsce aktywnymi formami przeciwdziałania bezrobociu objęto 399 osób bezrobotnych. Największym powodzeniem cieszyły się staże, na które zdecydowało się 181 osób, podjęcie pracy w ramach refundacji kosztów zatrudnienia bezrobotnego 60 osób oraz prace społecznie użyteczne w których uczestniczyło 55 osób.
- Na programy na rzecz promocji zatrudnienia ze środków Funduszu Pracy wydatkowano w miesiącu sprawozdawczym 3 262,9 tys. zł i było to o 257,9 tys. zł więcej niż w styczniu ub.r.



Aktywizacja osób do 25 roku życia

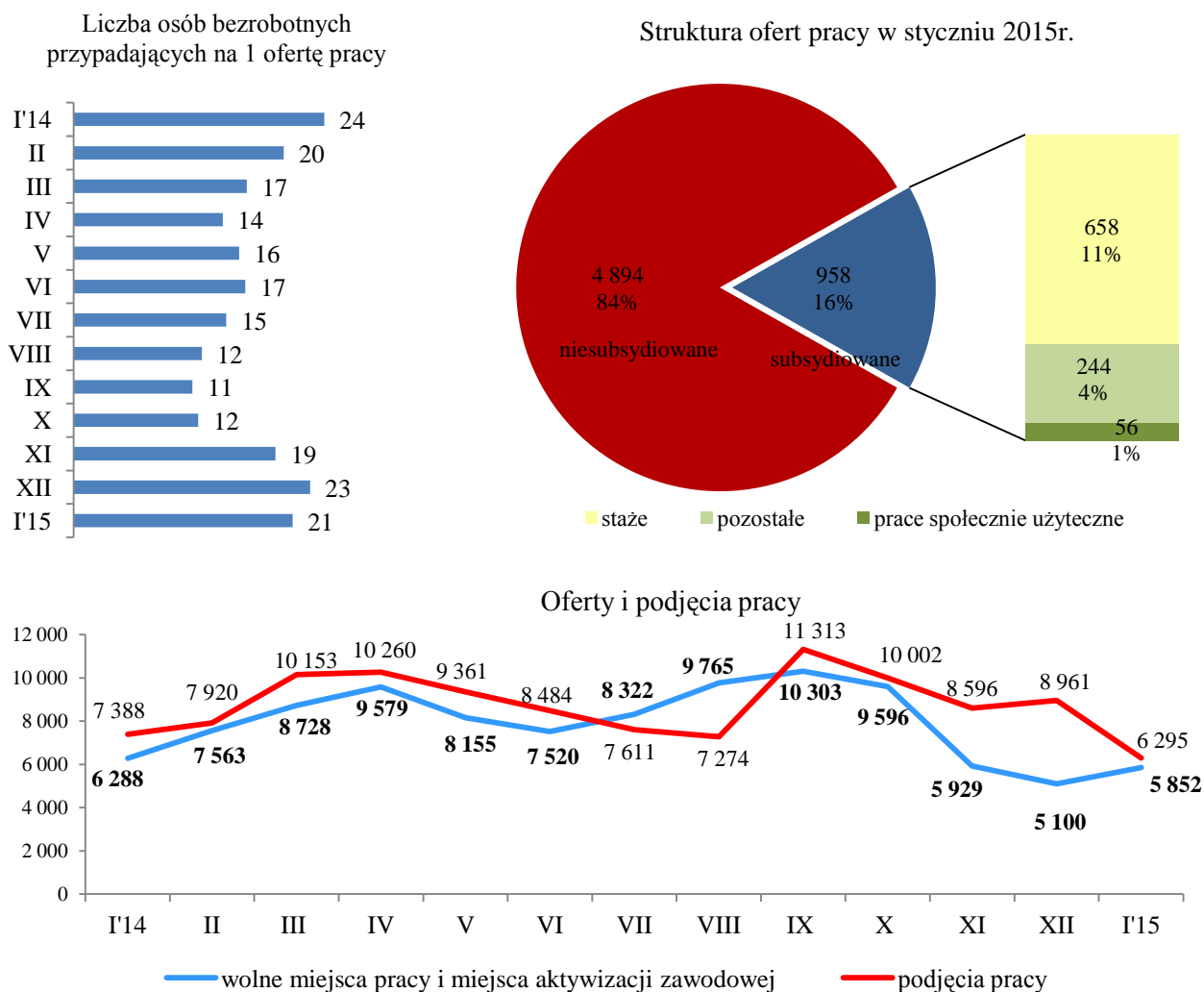


Aktywne formy przeciwdziałania bezrobociu [osoby]



Popyt na pracę

- W styczniu br. do urzędów pracy zgłoszono 5 852 wolne miejsca pracy, z czego 16% dotyczyło stanowisk subsydiowanych. Najwięcej ofert wpłynęło do PUP w Poznaniu 909, Szamotułach 468, Ostrowie Wlkp. 390, Lesznie 245 oraz Wrześni 242. Najmniejszą liczbą ofert dysponowały urzędy pracy w Kole, Międzychodzie, Słupcy, Śremie i Wągrowcu.
- Wskaźniki i analizy gospodarcze świadczą o korzystnej koniunkturze i dobrej kondycji przedsiębiorstw. „W krajowej gospodarce widzimy wiele znaków świadczących o tym, że ma się ona lepiej niż oczekiwano. PKB urósł o 3,3% w 2014 r. (prawdopodobnie był to jeden z najszybszych wzrostów w Europie), głównie dzięki dobremu wzrostowi konsumpcji prywatnej i boomowi inwestycyjnemu. Rynek pracy jest w świetnej formie” (Makroskop, Luty 2015). Nie powinien więc niepokoić gwałtowny spadek ofert pracy skierowanych na przełomie roku do wielkopolskich urzędów pracy (od listopada ub.r. liczba ofert nie przekroczyła 6 tys./m-c).
- Duże zainteresowanie organizacją staży (w styczniu 658 zgłoszonych miejsc) jest ofertą umożliwiającą zdobycie doświadczenia zawodowego głównie dla osób młodych, w tym absolwentów szkół. Ponad 30% ofert zgłosił sektor publiczny.



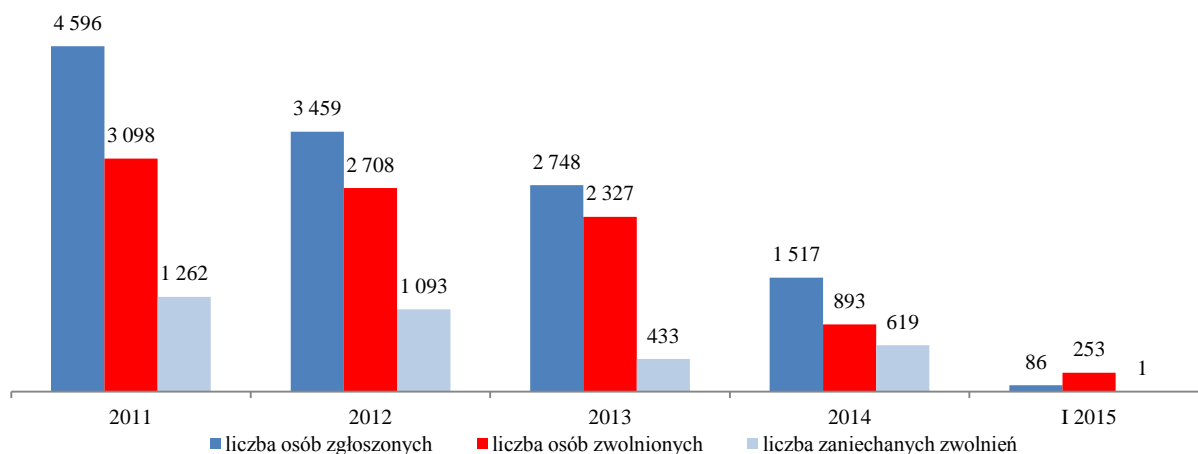
Zwolnienia grupowe

- W styczniu br. wielkopolskie firmy zgłosiły do urzędów pracy zamiar zwolnienia 86 osób w ramach zwolnień grupowych, z czego najwięcej stanowisk pracy będzie podlegało likwidacji w przetwórstwie przemysłowym.
- Zgłoszenia zwolnień grupowych wpłynęły do urzędów pracy w Kaliszu, Kole, Koninie, Poznaniu, Turku i Wągrowcu.

Branże, z których zgłoszono plany zwolnień grupowych pracowników w styczniu 2015r.

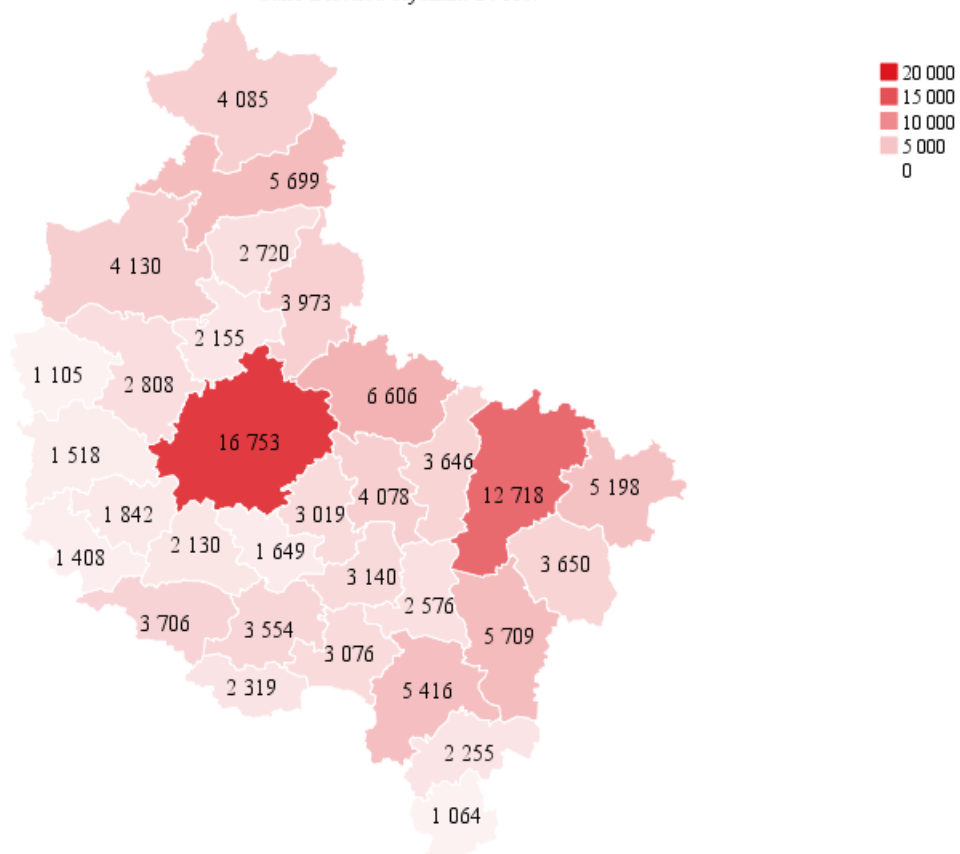
branża	liczba zakładów	liczba osób
Przetwórstwo przemysłowe	1	61
Działalność w zakresie usług administrowania i działalność wspierająca	2	14
Działalność finansowa i ubezpieczeniowa	5	8
Wytwarzanie i zaopatrywanie w energię elektryczną, gaz, parę wodną, gorącą wodę i powietrze do układów klimatyzacyjnych	1	3
Łącznie	9	86

Zwolnienia grupowe pracowników w Wielkopolsce

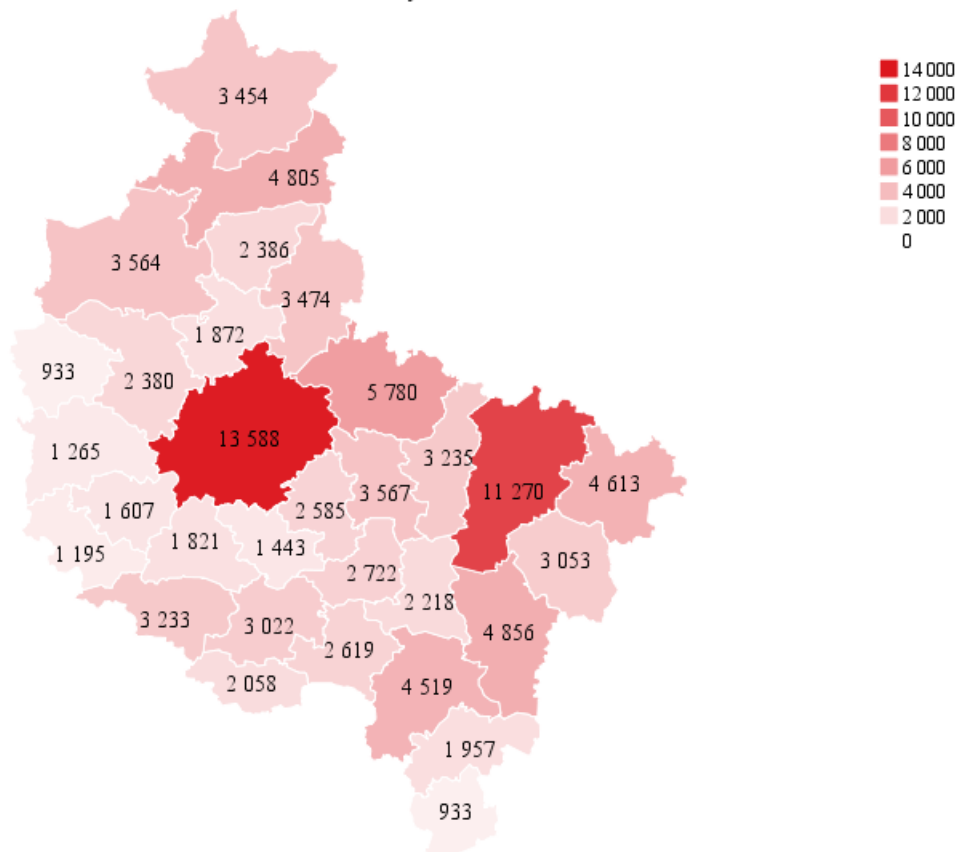


Aneks statystyczny

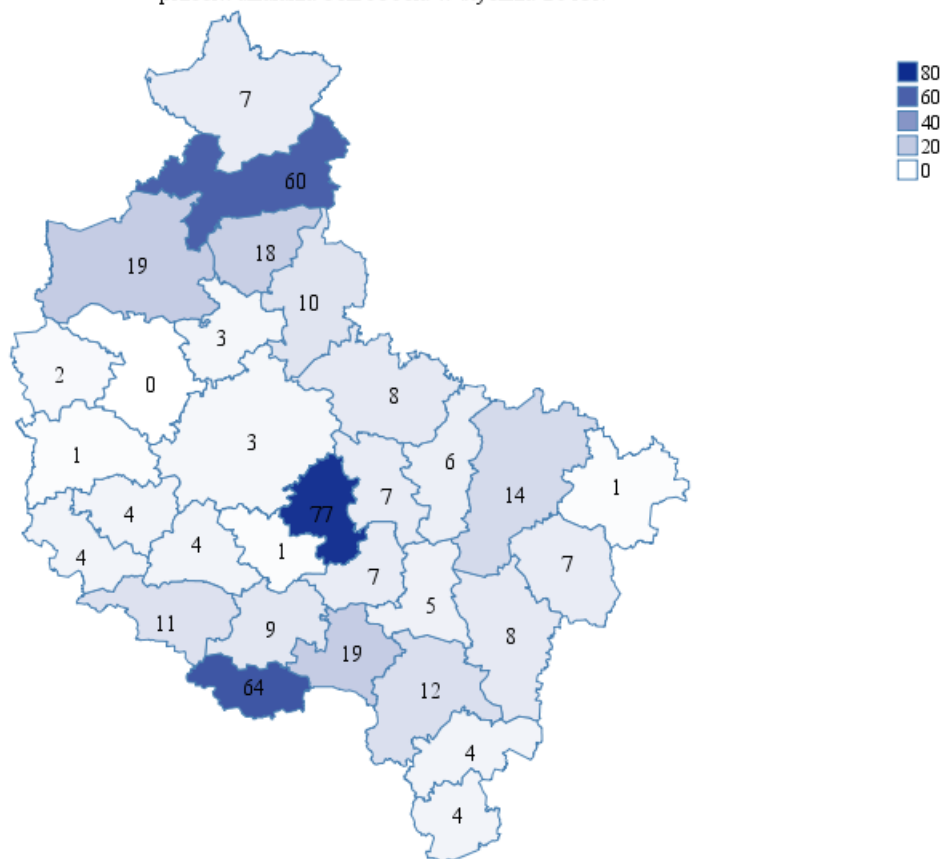
Liczba bezrobotnych ogółem
dane z końca stycznia 2015r.



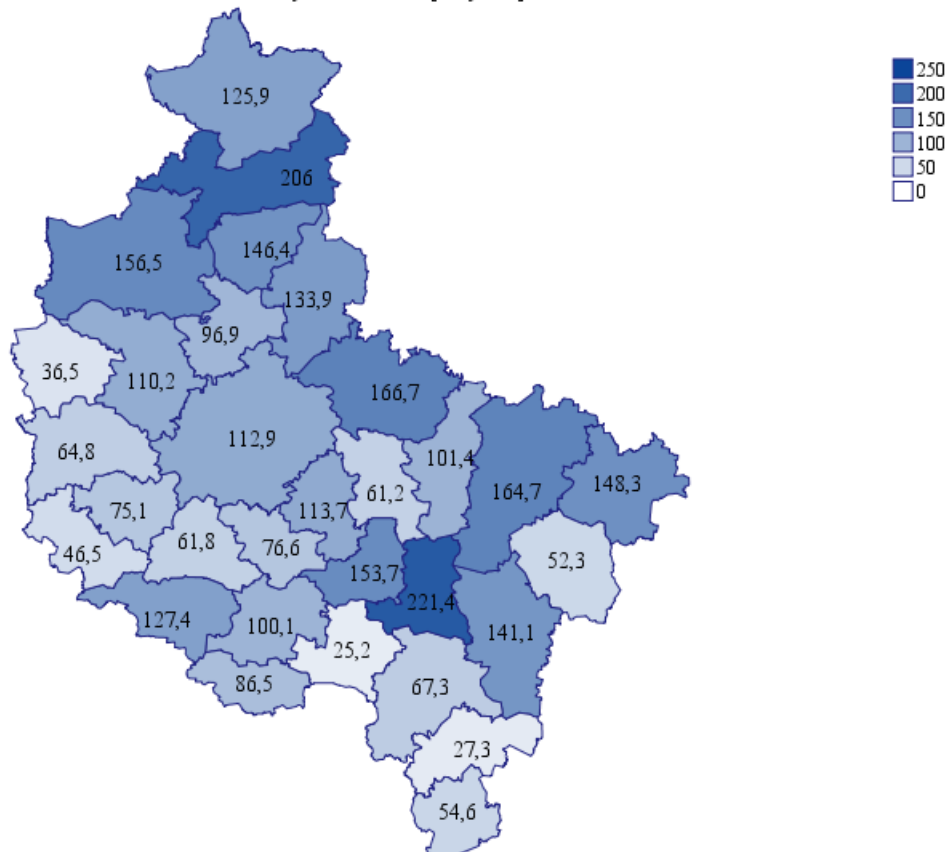
Liczba bezrobotnych będących w szczególnej sytuacji na rynku pracy
dane z końca stycznia 2015r.



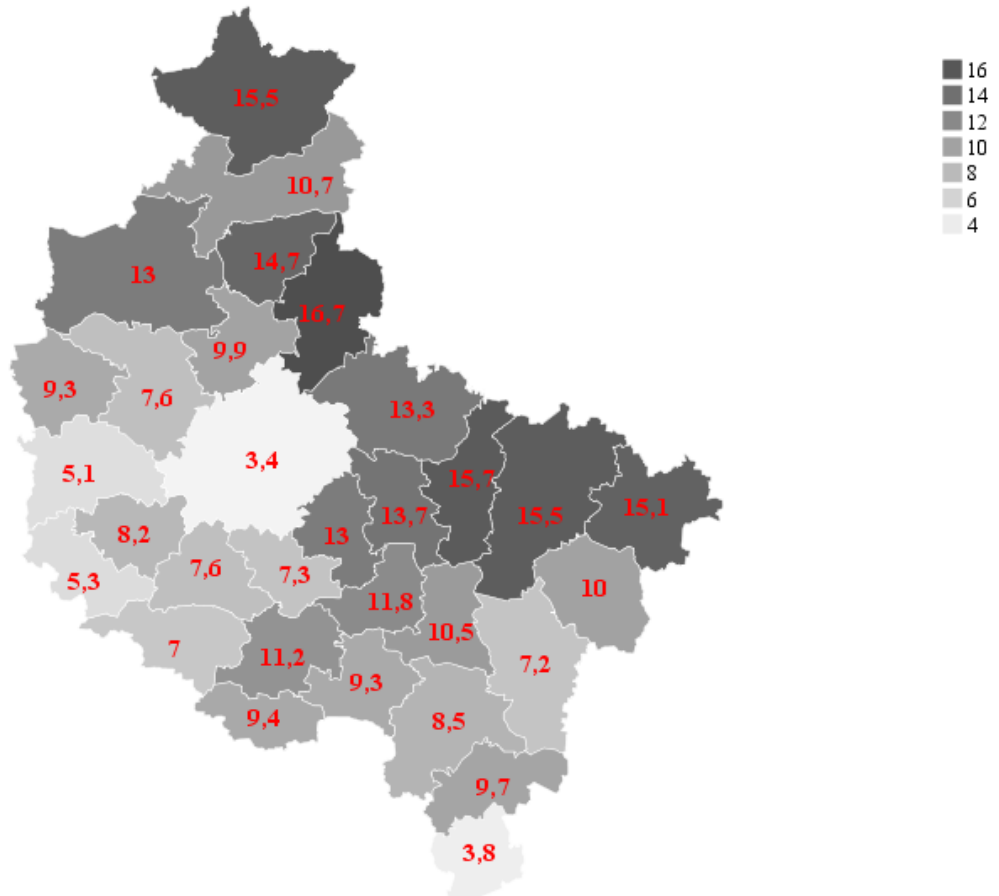
Liczba bezrobotnych objętych aktywnymi formami przeciwdziałania bezrobociu w styczniu 2015r.



Wydatki Funduszu Pracy na aktywne programy w styczniu 2015r. [w tys. zł]



Stopa bezrobocia [w%]
dane z końca stycznia 2015r.



Stopa bezrobocia [w%]
dane z końca stycznia 2015r.

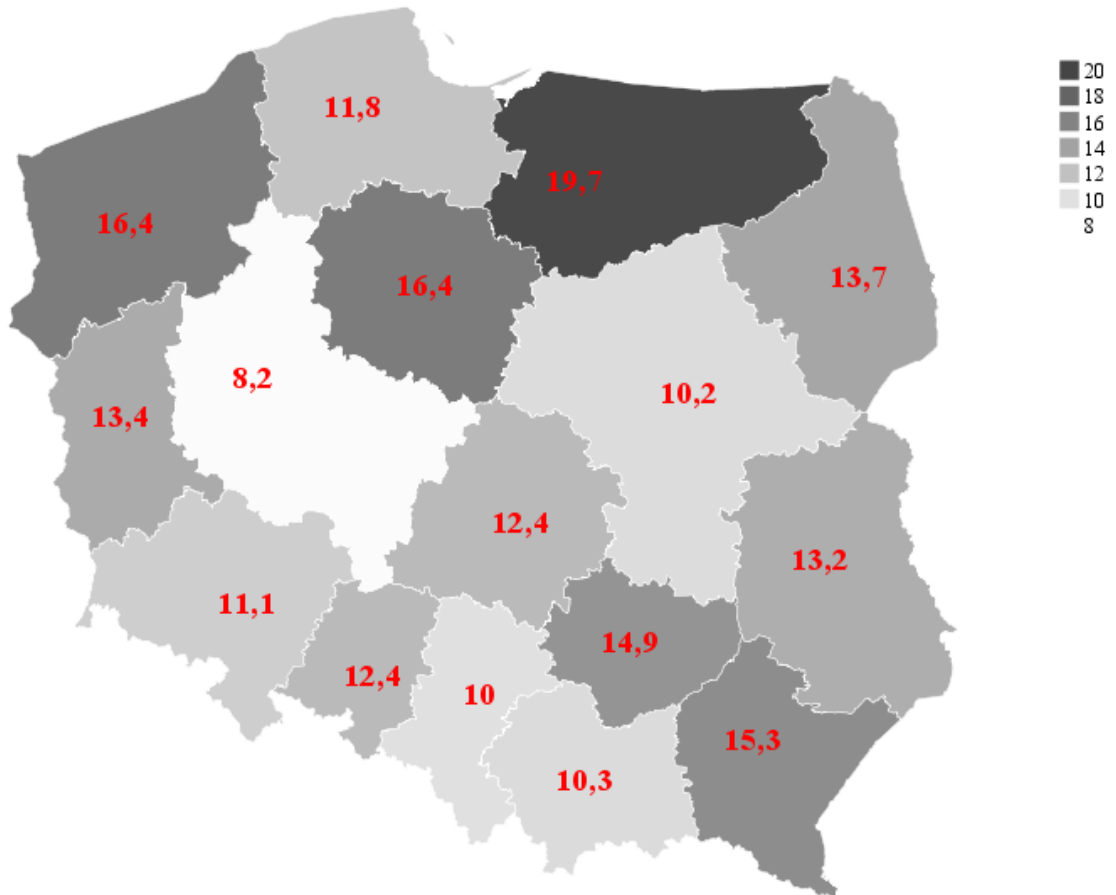


Tabela 1. Zestawienia podstawowych danych dla województwa wielkopolskiego

1.1 Liczba bezrobotnych – stan w końcu ostatnich 13 miesięcy

L.p.	Powiaty	I'14	II	III	IV	V	VI	VII	VIII	IX	X	XI	XII	I'15
1	chodzieski	3 287	3 305	3 169	2 979	2 797	2 658	2 698	2 691	2 601	2 529	2 548	2 564	2 720
2	czarnkowski –trzcianecki	5 018	4 907	4 565	4 182	4 005	3 811	3 872	3 951	3 853	3 822	3 837	3 840	4 130
3	gnieźnieński	8 223	8 265	8 056	7 738	7 368	6 998	6 863	6 733	6 500	6 291	6 198	6 172	6 606
4	gostyński	4 096	4 162	3 945	3 821	3 529	3 384	3 271	3 225	3 154	3 109	3 173	3 356	3 554
5	grodziski	2 129	2 167	2 093	2 006	1 891	1 819	1 766	1 788	1 784	1 749	1 757	1 745	1 842
6	jarociński	3 828	3 933	3 765	3 572	3 375	3 101	3 058	2 878	2 846	2 832	2 851	2 863	3 140
7	kaliski	6 979	6 953	6 620	6 057	5 728	5 399	5 323	5 367	5 425	5 406	5 491	5 405	5 709
7a	- powiat ziemski	2 768	2 798	2 638	2 381	2 256	2 121	2 058	2 047	2 058	2 073	2 127	2 107	2 246
7b	- m. Kalisz	4 211	4 155	3 982	3 676	3 472	3 278	3 265	3 320	3 367	3 333	3 364	3 298	3 463
8	kępiński	1 459	1 455	1 338	1 292	1 225	1 116	1 104	1 026	1 021	1 012	989	972	1 064
9	kolski	5 722	5 709	5 448	5 172	5 026	4 866	4 861	4 911	4 824	4 695	4 788	4 945	5 198
10	koniński	14 450	14 539	14 030	13 455	12 539	12 260	12 262	12 012	12 264	12 205	12 190	12 222	12 718
10a	- powiat ziemski	9 160	9 243	8 871	8 457	7 773	7 566	7 561	7 415	7 604	7 637	7 709	7 816	8 099
10b	- m. Konin	5 290	5 296	5 159	4 998	4 766	4 694	4 701	4 597	4 660	4 568	4 481	4 406	4 619
11	kościański	2 654	2 642	2 497	2 320	2 182	2 079	1 983	1 998	1 990	1 893	1 880	1 884	2 130
12	krotoszyński	3 511	3 589	3 355	3 286	3 095	2 872	2 794	2 725	2 652	2 653	2 769	2 837	3 076
13	leszczyński	4 737	4 796	4 631	4 438	4 102	3 949	3 815	3 682	3 633	3 376	3 363	3 521	3 706
13a	- powiat ziemski	1 853	1 897	1 828	1 729	1 600	1 541	1 459	1 391	1 382	1 296	1 300	1 367	1 411
13b	- m. Leszno	2 884	2 899	2 803	2 709	2 502	2 408	2 356	2 291	2 251	2 080	2 063	2 154	2 295
14	międzychodzki	1 506	1 530	1 445	1 346	1 256	1 115	1 067	1 006	984	915	945	992	1 105
15	nowotomyski	2 171	2 152	2 050	1 986	1 839	1 737	1 784	1 773	1 705	1 496	1 407	1 388	1 518
16	obornicki	2 833	2 866	2 741	2 561	2 388	2 320	2 214	2 148	2 075	1 987	2 015	1 962	2 155
17	ostrowski	6 876	6 912	6 493	5 978	5 522	5 200	5 025	4 999	4 827	4 803	5 038	5 161	5 416
18	ostrzeszowski	2 708	2 725	2 455	2 231	2 111	1 991	1 989	1 956	1 939	1 995	2 036	2 096	2 255
19	pilski	7 200	7 268	6 942	6 665	6 245	6 009	5 764	5 633	5 375	5 304	5 276	5 360	5 699
20	pleszewski	3 506	3 554	3 275	3 037	2 873	2 727	2 583	2 480	2 353	2 270	2 234	2 349	2 576
21	poznański	21 394	21 574	21 020	20 079	19 325	18 473	18 074	17 647	17 016	16 469	16 389	15 956	16 753
21a	- powiat ziemski	7 512	7 587	7 407	7 000	6 805	6 534	6 362	6 191	5 999	5 768	5 678	5 606	5 922
21b	- m. Poznań	13 882	13 987	13 613	13 079	12 520	11 939	11 712	11 456	11 017	10 701	10 711	10 350	10 831
22	rawicki	2 926	2 953	2 794	2 624	2 551	2 494	2 475	2 445	2 307	2 224	2 271	2 278	2 319
23	śłupecki	4 472	4 396	4 222	3 933	3 729	3 548	3 450	3 435	3 356	3 397	3 354	3 404	3 646
24	szamotułski	3 691	3 688	3 615	3 391	3 272	3 164	3 072	3 078	2 956	2 780	2 574	2 555	2 808
25	średzki	3 526	3 520	3 402	3 245	3 127	3 080	3 124	3 010	2 927	2 867	2 879	2 878	3 019
26	śremski	2 479	2 399	2 283	2 097	1 994	1 850	1 838	1 770	1 738	1 628	1 601	1 580	1 649
27	turecki	4 319	4 257	3 998	3 740	3 493	3 433	3 461	3 278	3 224	3 054	3 053	3 315	3 650
28	wągrowiecki	5 299	5 143	4 924	4 655	4 339	4 061	4 085	4 119	3 944	3 761	3 780	3 761	3 973
29	wolsztyński	1 664	1 679	1 562	1 475	1 497	1 349	1 329	1 329	1 275	1 288	1 222	1 233	1 408
30	wrzesiński	4 948	4 890	4 663	4 327	3 988	3 825	3 797	3 843	3 876	3 744	3 864	3 881	4 078
31	złotowski	4 659	4 638	4 501	4 092	3 822	3 844	3 788	3 788	3 598	3 739	3 783	3 935	4 085
	Województwo	152 270	152 566	145 897	137 780	130 233	124 532	122 589	120 724	118 022	115 293	115 555	116 410	123 705

1.2. Liczba bezrobotnych i stopa bezrobocia w latach 1999 – 2015

Rok i miesiąc		Liczba bezrobotnych ogółem	Liczba bezrobotnych kobiet	Procent bezrobotnych kobiet	Liczba bezrobotnych mężczyzn	Procent bezrobotnych mężczyzn	Stopa bezrobocia (w %)
1999	XII	164 639	96 696	58,7	67 943	41,3	10,5
2000	XII	193 326	111 496	57,7	81 830	42,3	12,5
2001	XII	237 268	127 850	53,9	109 418	46,1	16,6
2002	XII	249 238	129 906	52,1	119 332	47,9	17,2
2003	XII	247 869	132 100	53,3	115 769	46,7	17,1
2004	XII	232 251	127 938	55,1	104 313	44,9	15,9
2005	XII	211 420	122 011	57,7	89 409	42,3	14,6
2006	XII	169 089	105 818	62,6	63 271	37,4	11,7
2007	XII	112 827	74 192	65,8	38 635	34,2	7,8
2008	XII	91 441	56 564	61,9	34 877	38,1	6,4
2009	XII	133 563	73 039	54,7	60 524	45,3	9,2
2010	XII	135 172	75 711	56,0	59 461	44,0	9,2
2011	XII	134 954	78 369	58,1	56 585	41,9	9,1
2012	XII	147 902	81 292	55,0	66 610	45,0	9,8
2013	XII	144 832	79 790	55,1	65 042	44,9	9,6
2014	XII	116 410	65 842	56,6	50 568	43,4	7,8
2015	I	123 705	68 789	55,6	54 916	44,4	8,2

1.3. Zmiany na rynku pracy w styczniu 2015r.

Wyszczególnienie	Ogółem	Kobiety	Mężczyźni	Bezrobotni z prawem do zasiłku	Bezrobotni do 30 roku życia*	w tym:	Bezrobotni w okresie do 12 m-cy od dnia ukończenia nauki	Bezrobotni powyżej 50 roku życia	Długotrwale bezrobotni	Niepełnosprawni	Bezrobotni zamieszkali na wsi
						do 25 roku życia					
Stan w końcu stycznia 2015r.	123 705	68 789	54 916	19 691	41 696	22 576	6 587	29 735	62 090	8 856	59 255
Procentowy wzrost/spadek w stosunku do grudnia 2014r.	6,3	4,5	8,6	11,9	-	8,9	9,2	4,6	3,1	3,9	6,1
Procentowy wzrost/spadek w stosunku do stycznia 2014r.	-18,8	-16,9	-21,0	-15,1	-	-29,3	-36,6	-10,9	-12,8	-5,8	-18,3

*brak danych dla wskazanej kategorii w poprzednich okresach sprawozdawczych

Okresy	Napływ do bezrobocia	Odpływ z bezrobocia	Podjęcia pracy ogółem	Aktywne formy przeciwdziałania bezrobociu	Wolne miejsca pracy i miejsca aktywizacji zawodowej
styczeń 2015r.	18 258	10 963	6 295	399	5 852
Procentowy wzrost/spadek w stosunku do analogicznego okresu poprzedniego roku	-11,2	-16,5	-14,8	-30,4	-6,9

1.4. Wybrane kategorie bezrobotnych w Wielkopolsce w ostatnich 13 miesiącach

Liczba osób bezrobotnych - dane z końca każdego miesiąca														
L.p.	kategorie	I'14	II	III	IV	V	VI	VII	VIII	IX	X	XI	XII	I'15
1	ogółem	152 270	152 566	145 897	137 780	130 233	124 532	122 589	120 724	118 022	115 293	115 555	116 410	123 705
2	kobiety	82 778	82 262	78 792	75 275	72 065	69 916	70 031	69 555	68 080	66 340	66 234	65 842	68 789
3	do 25 roku życia	31 928	31 439	28 336	25 601	23 323	21 595	21 480	21 200	22 106	21 497	21 210	20 730	22 576
4	powyżej 50 roku życia	33 358	33 714	33 036	31 614	30 278	29 366	28 740	28 367	27 747	27 433	27 864	28 425	29 735
5	długotrwale bezrobotni	71 230	72 005	70 685	68 231	65 967	64 507	63 800	63 519	61 948	60 863	60 500	60 223	62 090
6	bez kwalifikacji zawodowych	41 162	41 287	39 726	37 554	35 786	34 191	33 349	32 925	32 551	31 710	31 395	31 085	32 871
7	bez doświadczenia zawodowego	30 352	30 053	28 092	26 159	24 947	23 811	23 786	23 641	23 942	23 493	23 248	22 730	23 879
8	niepełnosprawni	9 399	9 419	9 246	8 983	8 637	8 421	8 393	8 378	8 432	8 395	8 454	8 524	8 856
% udział osób z poszczególnych kategorii w ogóle bezrobotnych														
L.p.	kategorie	I'14	II	III	IV	V	VI	VII	VIII	IX	X	XI	XII	I'15
1	kobiety	54,4 ↓	53,9 ↓	54,0 ↑	54,6 ↑	55,3 ↑	56,1 ↑	57,1 ↑	57,6 ↑	57,7 ↑	57,5 ↓	57,3 ↓	56,6 ↓	55,6 ↓
2	do 25 roku życia	21,0 ↑	20,6 ↓	19,4 ↓	18,6 ↓	17,9 ↓	17,3 ↓	17,5 ↑	17,6 ↑	18,7 ↑	18,6 ↓	18,4 ↓	17,8 ↓	18,2 ↑
3	powyżej 50 roku życia	21,9 ↓	22,1 ↑	22,6 ↑	22,9 ↑	23,2 ↑	23,6 ↑	23,4 ↓	23,5 ↑	23,5	23,8 ↑	24,1 ↑	24,4 ↑	24,0 ↓
4	długotrwale bezrobotni	46,8 ↓	47,2 ↑	48,4 ↑	49,5 ↑	50,7 ↑	51,8 ↑	52,0 ↑	52,6 ↑	52,5 ↓	52,8 ↑	52,4 ↓	51,7 ↓	50,2 ↓
5	bez kwalifikacji zawodowych	27,0 ↓	27,1 ↑	27,2 ↑	27,3 ↑	27,5 ↑	27,5	27,2 ↓	27,3 ↑	27,6 ↑	27,5 ↓	27,2 ↓	26,7 ↓	26,6 ↓
6	bez doświadczenia zawodowego	19,9 ↓	19,7 ↓	19,3 ↓	19,0 ↓	19,2 ↑	19,1 ↓	19,4 ↑	19,6 ↑	20,3 ↑	20,4 ↑	20,1 ↓	19,5 ↓	19,3 ↓
7	niepełnosprawni	6,2 ↓	6,2	6,3 ↑	6,5 ↑	6,6 ↑	6,8 ↑	6,8	6,9 ↑	7,1 ↑	7,3 ↑	7,3	7,3	7,2 ↓
Liczba osób objętych aktywnymi formami przeciwdziałania bezrobociu w poszczególnych miesiącach														
L.p.	kategorie	I'14	II	III	IV	V	VI	VII	VIII	IX	X	XI	XII	I'15
1	ogółem	573	1 898	4 504	4 730	4 163	3 101	2 277	2 057	3 065	2 823	2 283	1 964	399
2	kobiety	366	1 240	2 645	2 526	2 108	1 582	1 194	1 151	1 699	1 418	1 047	868	243
3	do 25 roku życia	260	1 071	2 173	1 910	1 693	1 205	861	856	1 238	1 127	743	601	151
4	długotrwale bezrobotni	228	607	1 615	1 934	1 516	1 071	724	587	1 059	790	679	463	128
5	powyżej 50 roku życia	85	193	695	1 010	729	469	333	302	377	308	226	167	50

↑↓ - wzrost/spadek w stosunku do poprzedniego miesiąca

1.5 Osoby wyłączone z ewidencji bezrobotnych w województwie wielkopolskim

miesiąc	osoby wyłączone z ewidencji bezrobotnych	z tego wyłączone z przyczyn							
		podjęcia pracy	rozpoczęcia szkolenia, stażu, przygotowania zawodowego dorosłych oraz pracy społecznie użytecznej	skierowanie do agencji zatrudnienia w ramach zlecania działań aktywizacyjnych	odmowa ustalenia profilu pomocy	niepotwierdzenia gotowości do pracy	dobrowolnej rezygnacji ze statusu bezrobotnego	odmowy bez uzasadnionej przyczyny przyjęcia proponycji odpowiedniej pracy lub innej formy pomocy	pozostałych
styczeń 2015	10 963	6 295	261	0	0	2 372	897	337	801
styczeń 2015[%]	100,0	57,4	2,4	0,0	0,0	21,6	8,2	3,1	7,3

1.6 Programy na rzecz promocji zatrudnienia zrealizowane przez powiatowe urzędy pracy w województwie wielkopolskim w 2015r.

Liczba osób bezrobotnych skierowanych na aktywne formy przeciwdziałania bezrobociu

kat	prace interwencyjne	roboty publiczne	szkolenia	staże	prace społecznie użyteczne	przygotowanie zawodowe dorosłych	refundacja składek na ubezpieczenia społeczne	bon zatrudnieniowy	bon na zasiedlenie	dofinansowanie wynagrodzenia skierowanych bezrobotnych powyżej 50 roku życia	świadczenie aktywizacyjne	grant na telepracę	dofinansowanie podejmowania działalności gospodarczej	refundacja kosztów wyposażenia i doposażenia stanowiska pracy	inne	ogółem
styczeń 2015	20	12	25	181	55	0	0	2	9	0	4	0	26	60	5	399
I 2015 [%]	5,0	3,0	6,3	45,4	13,8	0,0	0,0	0,5	2,3	0,0	1,0	0,0	6,5	15,0	1,2	100,0

Wydatkowane środki Funduszu Pracy na programy na rzecz promocji zatrudnienia (w tys. zł)

kat	prace interwencyjne	roboty publiczne	szkolenia	staże	prace społecznie użyteczne	przygotowanie zawodowe dorosłych	refundacja składek na ubezpieczenia społeczne	bon zatrudnieniowy	bon na zasiedlenie	dofinansowanie wynagrodzenia skierowanych bezrobotnych powyżej 50 roku życia	świadczenie aktywizacyjne	grant na telepracę	dofinansowanie podejmowania działalności gospodarczej	refundacja kosztów wyposażenia i doposażenia stanowiska pracy	pozostałe wydatki	ogółem
styczeń 2015	188,3	93,8	82,8	2 480,5	10,9	22,3	3,9	65,0	76,8	67,9	9,1	0,0	83,9	31,4	46,3	3 262,9
I 2015 [%]	5,8	2,9	2,5	76,0	0,3	0,7	0,1	2,0	2,3	2,1	0,3	0,0	2,6	1,0	1,4	100,0

* aktywizacja w ramach udzielonej dotacji na podjęcie działalności gospodarczej oraz refundacji kosztów zatrudnienia bezrobotnego

1.7 Liczba zarejestrowanych oświadczeń o zamiarze zatrudnienia cudzoziemców w latach 2014 i 2015

Wyszczególnienie	Liczba wydanych oświadczeń														
	w tym dla obywateli:												Ogółem		
	Białorusi		Rosji		Ukrainy		Mołdawii		Gruzji		Armenii				
	2014	2015	2014	2015	2014	2015	2014	2015	2014	2015	2014	2015	2014	2015	% wzrost/spadek 2015/2014
styczeń	14	17	4	6	1 159	3 020	95	13	35	6	0	3	1 307	3 065	134,5
luty	20	-	6	-	1 287	-	47	-	16	-	1	-	1 377	-	-
marzec	25	-	6	-	1 302	-	44	-	23	-	2	-	1 402	-	-
kwiecień	17	-	5	-	1 426	-	27	-	9	-	2	-	1 486	-	-
maj	27	-	1	-	1 745	-	41	-	9	-	6	-	1 829	-	-
czerwiec	11	-	5	-	1 630	-	28	-	29	-	1	-	1 704	-	-
lipiec	20	-	5	-	1 895	-	62	-	32	-	6	-	2 020	-	-
sierpień	20	-	3	-	1 893	-	28	-	5	-	2	-	1 951	-	-
wrzesień	19	-	4	-	2 079	-	38	-	19	-	2	-	2 161	-	-
październik	14	-	3	-	2 346	-	16	-	9	-	10	-	2 398	-	-
listopad	9	-	6	-	2 196	-	15	-	19	-	1	-	2 246	-	-
grudzień	12	-	2	-	2 070	-	12	-	10	-	0	-	2 106	-	-
ogółem	208	17	50	6	21 028	3 020	453	13	215	6	33	3	21 987	3 065	-

Tabela 2. Stopa bezrobocia rejestrowanego w końcu stycznia 2015r.

2.1. Poziom i stopa bezrobocia w kraju i w województwach

L.p.	Województwa	Liczba bezrobotnych w końcu stycznia 2015 (w tys.)	Stopa bezrobocia w końcu stycznia 2015 (w %)	Wzrost/spadek stopy bezrobocia do poprzedniego miesiąca	Wzrost/spadek stopy bezrobocia do analogicznego miesiąca poprzedniego roku
1.	dolnośląskie	128,1	11,1	0,5	-2,5
2.	kujawsko-pomorskie	133,6	16,4	0,7	-2,4
3.	lubelskie	122,8	13,2	0,5	-1,7
4.	lubuskie	49,9	13,4	0,6	-3,1
5.	łódzkie	132,3	12,4	0,5	-2,2
6.	małopolskie	145,8	10,3	0,4	-1,7
7.	mazowieckie	260,3	10,2	0,4	-1,3
8.	opolskie	44,4	12,4	0,5	-2,6
9.	podkarpackie	144,0	15,3	0,5	-1,5
10.	podlaskie	63,8	13,7	0,6	-1,9
11.	pomorskie	101,8	11,8	0,5	-1,9
12.	śląskie	184,1	10,0	0,4	-1,7
13.	świętokrzyskie	79,8	14,9	0,7	-2,3
14.	warmińsko- mazurskie	103,7	19,7	0,8	-2,7
15.	wielkopolskie	123,7	8,2	0,4	-1,8
16.	zachodniopomorskie	100,4	16,4	0,8	-2,3
	Polska	1 918,6	12,0	0,5	-1,9

2.2. Stopa bezrobocia w powiatach

Lp.	Powiaty	Stopa bezrobocia w końcu stycznia 2015r. (w %)	Wzrost/spadek stopy bezrobocia w stosunku do grudnia 2014r.	Wzrost/spadek stopy bezrobocia w stosunku do stycznia 2014r.
1.	chodzieski	14,7	0,7	-2,6
2.	czarnkowsko -trzcianecki	13,0	0,8	-2,4
3.	gnieźnieński	13,3	0,8	-2,8
4.	gostyński	11,2	0,5	-1,6
5.	grodziski	8,2	0,4	-1,2
6.	jarociński	11,8	0,9	-2,3
7.	kaliski *	7,2	0,3	-1,6
7a.	- powiat ziemski	7,3	0,4	-1,6
7b.	- m. Kalisz	7,2	0,3	-1,5
8.	kępiński	3,8	0,3	-1,4
9.	kolski	15,1	0,6	-1,4
10.	koniński *	15,5	0,5	-1,9
10a.	- powiat ziemski	17,8	0,5	-2,0
10b.	- m. Konin	12,7	0,5	-1,7
11.	kościański	7,6	0,8	-1,8
12.	krotoszyński	9,3	0,7	-1,2
13.	leszczyński *	7,0	0,3	-1,9
13a.	- powiat ziemski	6,6	0,2	-2,0
13b.	- m. Leszno	7,3	0,4	-1,8
14.	międzychodzki	9,3	0,9	-3,0
15.	nowotomyski	5,1	0,4	-2,1
16.	obornicki	9,9	0,7	-2,8
17.	ostrowski	8,5	0,4	-2,1
18.	ostrzeszowski	9,7	0,6	-1,8
19.	pilski	10,7	0,5	-2,6
20.	pleszewski	10,5	0,9	-3,3
21.	poznański *	3,4	0,1	-1,0
21a.	- powiat ziemski	3,7	0,2	-1,0
21b.	- m. Poznań	3,3	0,1	-1,0
22.	rawicki	9,4	0,1	-2,2
23.	słupecki	15,7	0,9	-2,9
24.	szamotulski	7,6	0,6	-2,2
25.	średzki	13,0	0,5	-1,9
26.	śremski	7,3	0,2	-3,4
27.	turecki	10,0	0,8	-1,7
28.	wągrowiecki	16,7	0,7	-4,5
29.	wolsztyński	5,3	0,6	-1,0
30.	wrzeciński	13,7	0,6	-2,5
31.	złotowski	15,5	0,4	-1,9
	województwo	8,2	0,4	-1,8
*	podregion kaliski	8,4	0,5	-1,8
*	podregion koniński	14,3	0,6	-1,9
*	podregion leszczyński	8,0	0,4	-1,7
*	podregion pilski	13,4	0,6	-2,7
*	podregion poznański	5,6	0,2	-1,6

* Wyliczenia Wojewódzkiego Urzędu Pracy w Poznaniu

Tabela 3. Osoby bezrobotne w Wielkopolsce ogółem – styczeń 2015r.

3.1. Liczba, zmiany i płynność bezrobocia

Lp.	Powiaty	Liczba osób bezrobotnych w końcu miesiąca	% wzrost/spadek		dane z miesiąca sprawozdawczego		
			w stosunku do grudnia 2014r.	w stosunku do stycznia 2014r.	napływ	odpływ	
						ogółem	z powodu podjęcia pracy
1.	chodzieski	2 720	6,1	-17,2	366	210	104
2.	czarnkowsko-trzcianecki	4 130	7,6	-17,7	667	377	252
3.	gnieźnieński	6 606	7,0	-19,7	985	551	257
4.	gostyński	3 554	5,9	-13,2	528	330	232
5.	grodziski	1 842	5,6	-13,5	278	181	90
6.	jarociński	3 140	9,7	-18,0	505	228	135
7.	kaliski	5 709	5,6	-18,2	800	496	255
7a.	- powiat ziemski	2 246	6,6	-18,9	317	178	101
7b.	- m. Kalisz	3 463	5,0	-17,8	483	318	154
8.	kępiński	1 064	9,5	-27,1	209	117	60
9.	kolski	5 198	5,1	-9,2	623	370	274
10.	koniński	12 718	4,1	-12,0	1 297	801	453
10a.	- powiat ziemski	8 099	3,6	-11,6	803	520	285
10b.	- m. Konin	4 619	4,8	-12,7	494	281	168
11.	kościański	2 130	13,1	-19,7	409	163	107
12.	krotoszyński	3 076	8,4	-12,4	477	238	148
13.	leszczyński	3 706	5,3	-21,8	655	470	288
13a.	- powiat ziemski	1 411	3,2	-23,9	247	203	135
13b.	- m. Leszno	2 295	6,5	-20,4	408	267	153
14.	międzychodzki	1 105	11,4	-26,6	208	95	58
15.	nowotomyski	1 518	9,4	-30,1	365	235	137
16.	obornicki	2 155	9,8	-23,9	379	186	97
17.	ostrowski	5 416	4,9	-21,2	851	596	346
18.	ostrzeszowski	2 255	7,6	-16,7	380	221	151
19.	pilski	5 699	6,3	-20,8	943	604	266
20.	pleszewski	2 576	9,7	-26,5	482	255	131
21.	poznański	16 753	5,0	-21,7	2 187	1 390	872
21a.	- powiat ziemski	5 922	5,6	-21,2	798	482	310
21b.	- m. Poznań	10 831	4,6	-22,0	1 389	908	562
22.	rawicki	2 319	1,8	-20,7	304	263	118
23.	słupecki	3 646	7,1	-18,5	507	265	189
24.	szamotulski	2 808	9,9	-23,9	517	264	172
25.	średzki	3 019	4,9	-14,4	406	265	100
26.	śremski	1 649	4,4	-33,5	290	221	122
27.	turecki	3 650	10,1	-15,5	716	381	208
28.	wągrowiecki	3 973	5,6	-25,0	540	328	187
29.	wolsztyński	1 408	14,2	-15,4	275	100	66
30.	wrzesiński	4 078	5,1	-17,6	527	330	181
31.	złotowski	4 085	3,8	-12,3	582	432	239
województwo		123 705	6,3	-18,8	18 258	10 963	6 295
podregion kaliski		23 236	7,2	-19,5	3 704	2 151	1 226
podregion koniński		25 212	5,6	-13,0	3 143	1 817	1 124
podregion leszczyński		13 117	6,9	-18,4	2 171	1 326	811
podregion pilski		20 607	5,9	-19,1	3 098	1 951	1 048
podregion poznański		41 533	6,2	-21,5	6 142	3 718	2 086

3.2.1 Udział w aktywnych formach przeciwdziałania bezrobociu

Lp.	Powiaty	Liczba osób bezrobotnych objętych aktywnymi formami przeciwdziałania bezrobociu w styczniu 2015	w tym:									
			prace interwencyjne	roboty publiczne	szkolenia	staże	prace społecznie użyteczne	przygotowanie zawodowe dorosłych	refundacja składek na ubezpieczenia społeczne	bon zatrudnieniowy	bon na zasiedlenie	
1.	chodzieski	18	7	4	0	5	0	0	0	0	0	0
2.	czarnkowsko-trzcianecki	19	2	0	1	6	0	0	0	0	2	0
3.	gnieźnieński	8	0	0	0	5	0	0	0	0	0	0
4.	gostyński	9	0	0	0	7	0	0	0	0	0	1
5.	grodziski	4	0	0	0	1	0	0	0	0	0	0
6.	jarociński	7	2	0	0	4	0	0	0	0	0	0
7.	kaliski	8	0	0	0	3	0	0	0	0	0	2
7a.	- powiat ziemski	5	0	0	0	2	0	0	0	0	0	1
7b.	- m. Kalisz	3	0	0	0	1	0	0	0	0	0	1
8.	kepiński	4	0	0	0	1	0	0	0	0	0	2
9.	kolski	1	0	0	0	0	0	0	0	0	0	1
10.	koniński	14	1	0	0	11	0	0	0	0	0	0
10a.	- powiat ziemski	10	0	0	0	8	0	0	0	0	0	0
10b.	- m. Konin	4	1	0	0	3	0	0	0	0	0	0
11.	kościański	4	1	0	1	0	0	0	0	0	0	0
12.	krotoszyński	19	0	0	1	1	0	0	0	0	0	1
13.	leszczyński	11	0	0	0	10	0	0	0	0	0	1
13a.	- powiat ziemski	5	0	0	0	5	0	0	0	0	0	0
13b.	- m. Leszno	6	0	0	0	5	0	0	0	0	0	1
14.	międzychodzki	2	1	0	0	1	0	0	0	0	0	0
15.	nowotomyski	1	0	0	0	0	0	0	0	0	0	0
16.	obornicki	3	0	0	0	3	0	0	0	0	0	0
17.	ostrowski	12	0	0	0	0	0	0	0	0	0	0
18.	ostrzeszowski	4	0	0	0	0	0	0	0	0	0	0
19.	pilski	60	0	0	13	27	0	0	0	0	0	0
20.	pleszewski	5	0	4	0	1	0	0	0	0	0	0
21.	poznański	3	0	0	0	1	0	0	0	0	0	0
21a.	- powiat ziemski	1	0	0	0	1	0	0	0	0	0	0
21b.	- m. Poznań	2	0	0	0	0	0	0	0	0	0	0
22.	rawicki	64	0	0	6	3	55	0	0	0	0	0
23.	słupecki	6	2	0	0	3	0	0	0	0	0	0
24.	szamotulski	0	0	0	0	0	0	0	0	0	0	0
25.	średzki	77	0	0	1	76	0	0	0	0	0	0
26.	śremski	1	0	0	0	0	0	0	0	0	0	0
27.	turecki	7	1	0	1	1	0	0	0	0	0	0
28.	wągrowiecki	10	1	0	1	3	0	0	0	0	0	1
29.	wolsztyński	4	0	0	0	1	0	0	0	0	0	0
30.	wrzesiński	7	0	0	0	6	0	0	0	0	0	0
31.	złotowski	7	2	4	0	1	0	0	0	0	0	0
województwo		399	20	12	25	181	55	0	0	2	9	
podregion kaliski		59	2	4	1	10	0	0	0	0	0	5
podregion koniński		28	4	0	1	15	0	0	0	0	0	1
podregion leszczyński		92	1	0	7	21	55	0	0	0	0	2
podregion pilski		114	12	8	15	42	0	0	0	0	2	1
podregion poznański		106	1	0	1	93	0	0	0	0	0	0

3.2.2 Udział w aktywnych formach przeciwdziałania bezrobociu

Lp.	Powiaty	Liczba osób bezrobotnych objętych aktywnymi formami przeciwdziałania bezrobociu w styczniu 2015	w tym:					
			dofinansowanie wynagrodzenia skierowanych bezrobotnych powyżej 50 roku życia	świadczenie aktywizacyjne	grant na telepracę	dofinansowanie podejmowania działalności gospodarczej	refundacja kosztów wyposażenia i doposażenia stanowiska pracy	inne
1.	chodzieski	18	0	0	0	1	1	0
2.	czarnkowsko-trzcianecki	19	0	0	0	5	3	0
3.	gnieźnieński	8	0	0	0	0	3	0
4.	gostyński	9	0	0	0	0	1	0
5.	grodziski	4	0	0	0	0	3	0
6.	jarociński	7	0	0	0	1	0	0
7.	kaliski	8	0	0	0	0	3	0
7a.	- powiat ziemski	5	0	0	0	0	2	0
7b.	- m. Kalisz	3	0	0	0	0	1	0
8.	kępiński	4	0	0	0	0	1	0
9.	kolski	1	0	0	0	0	0	0
10.	koniński	14	0	0	0	0	2	0
10a.	- powiat ziemski	10	0	0	0	0	2	0
10b.	- m. Konin	4	0	0	0	0	0	0
11.	kościański	4	0	0	0	0	2	0
12.	krotoszyński	19	0	0	0	5	11	0
13.	leszczyński	11	0	0	0	0	0	0
13a.	- powiat ziemski	5	0	0	0	0	0	0
13b.	- m. Leszno	6	0	0	0	0	0	0
14.	międzychodzki	2	0	0	0	0	0	0
15.	nowotomyski	1	0	0	0	1	0	0
16.	obornicki	3	0	0	0	0	0	0
17.	ostrowski	12	0	0	0	0	11	1
18.	ostrzeszowski	4	0	0	0	0	4	0
19.	pilski	60	0	0	0	11	6	3
20.	pleszewski	5	0	0	0	0	0	0
21.	poznański	3	0	0	0	1	0	1
21a.	- powiat ziemski	1	0	0	0	0	0	0
21b.	- m. Poznań	2	0	0	0	1	0	1
22.	rawicki	64	0	0	0	0	0	0
23.	śłupecki	6	0	0	0	1	0	0
24.	szamotulski	0	0	0	0	0	0	0
25.	średzki	77	0	0	0	0	0	0
26.	śremski	1	0	0	0	0	1	0
27.	turecki	7	0	0	0	0	4	0
28.	wągrowiecki	10	0	4	0	0	0	0
29.	wolsztyński	4	0	0	0	0	3	0
30.	wrzesiński	7	0	0	0	0	1	0
31.	złotowski	7	0	0	0	0	0	0
województwo		399	0	4	0	26	60	5
podregion kaliski		59	0	0	0	6	30	1
podregion koniński		28	0	0	0	1	6	0
podregion leszczyński		92	0	0	0	0	6	0
podregion pilski		114	0	4	0	17	10	3
podregion poznański		106	0	0	0	2	8	1

Tabela 4. Bezrobotne kobiety w Wielkopolsce – styczeń 2015r.

4.1 Liczba, zmiany i płynność bezrobocia

Lp.	Powiaty	Liczba bezrobotnych kobiet w końcu miesiąca	% wzrost/spadek		% udział bezrobotnych kobiet w ogóle	dane z miesiąca sprawozdawczego		
			w stosunku do grudnia 2014r.	w stosunku do stycznia 2014r.		napływ	odpływ	
							ogółem	z powodu podjęcia pracy
1.	chodzieski	1 522	2,8	-13,5	56,0	151	109	55
2.	czarnkowsko-trzcianecki	2 222	6,8	-16,4	53,8	330	189	134
3.	gnieźnieński	3 564	5,6	-18,2	54,0	476	288	138
4.	gostyński	1 981	3,3	-7,8	55,7	260	196	142
5.	grodziski	926	4,0	-10,5	50,3	137	101	52
6.	jarociński	1 734	6,1	-13,9	55,2	223	123	71
7.	kaliski	2 947	4,9	-20,6	51,6	373	235	122
7a.	- powiat ziemski	1 187	5,1	-19,5	52,8	151	93	50
7b.	- m. Kalisz	1 760	4,8	-21,4	50,8	222	142	72
8.	kępiński	643	5,9	-29,8	60,4	106	70	36
9.	kolski	2 913	3,2	-9,8	56,0	315	226	174
10.	koniński	7 044	2,9	-9,4	55,4	580	381	222
10a.	- powiat ziemski	4 577	2,6	-8,6	56,5	362	244	138
10b.	- m. Konin	2 467	3,4	-10,7	53,4	218	137	84
11.	kościański	1 302	11,2	-12,1	61,1	227	96	70
12.	krotoszyński	1 890	7,0	-11,0	61,4	266	142	86
13.	leszczyński	2 050	2,6	-21,7	55,3	325	274	182
13a.	- powiat ziemski	784	-0,4	-25,3	55,6	123	126	86
13b.	- m. Leszno	1 266	4,5	-19,4	55,2	202	148	96
14.	międzychodzki	662	8,2	-27,7	59,9	97	47	31
15.	nowotomyski	803	8,4	-24,7	52,9	177	115	78
16.	obornicki	1 296	6,2	-22,7	60,1	192	116	73
17.	ostrowski	3 035	3,2	-21,1	56,0	381	287	160
18.	ostrzeszowski	1 365	3,5	-15,4	60,5	188	142	106
19.	pilski	3 033	4,8	-19,4	53,2	443	305	149
20.	pleszewski	1 420	5,2	-25,4	55,1	186	116	50
21.	poznański	8 995	4,1	-19,5	53,7	1 106	755	492
21a.	- powiat ziemski	3 320	4,9	-19,4	56,1	417	262	180
21b.	- m. Poznań	5 675	3,6	-19,5	52,4	689	493	312
22.	rawicki	1 316	1,9	-18,1	56,7	159	135	60
23.	śłupecki	1 995	4,7	-16,4	54,7	242	152	105
24.	szamotulski	1 614	8,2	-20,6	57,5	262	140	97
25.	średzki	1 644	2,4	-15,2	54,5	181	143	51
26.	śremski	912	1,4	-30,6	55,3	137	124	76
27.	turecki	2 208	8,4	-13,1	60,5	371	199	109
28.	wągrowiecki	2 387	3,7	-19,3	60,1	260	174	98
29.	wolsztyński	737	13,9	-14,4	52,3	136	46	32
30.	wrzesiński	2 422	3,1	-14,3	59,4	258	185	109
31.	złotowski	2 207	0,6	-12,9	54,0	238	225	130
województwo		68 789	4,5	-16,9	55,6	8 783	5 836	3 490
podregion kaliski		13 034	4,9	-19,2	56,1	1 723	1 115	631
podregion koniński		14 160	4,0	-11,1	56,2	1 508	958	610
podregion leszczyński		7 386	5,1	-15,3	56,3	1 107	747	486
podregion pilski		11 371	3,8	-16,8	55,2	1 422	1 002	566
podregion poznański		22 838	4,6	-19,4	55,0	3 023	2 014	1 197

4.2.1 Udział w aktywnych formach przeciwdziałania bezrobociu

Lp.	Powiaty	Liczba bezrobotnych kobiet objętych aktywnymi formami przeciwdziałania bezrobociu w styczniu 2015	w tym:									
			prace interwencyjne	roboty publiczne	szkolenia	staże	prace społecznie użyteczne	przygotowanie zawodowe dorosłych	refundacja składek na ubezpieczenia społeczne	bon zatrudnieniowy	bon na zasiedlenie	
1.	chodzieski	12	2	4	0	5	0	0	0	0	0	0
2.	czarnkowsko-trzcianecki	10	1	0	0	6	0	0	0	0	0	0
3.	gnieźnieński	5	0	0	0	4	0	0	0	0	0	0
4.	gostyński	7	0	0	0	6	0	0	0	0	0	1
5.	grodziski	0	0	0	0	0	0	0	0	0	0	0
6.	jarociński	6	2	0	0	4	0	0	0	0	0	0
7.	kaliski	6	0	0	0	3	0	0	0	0	0	1
7a.	- powiat ziemski	5	0	0	0	2	0	0	0	0	0	1
7b.	- m. Kalisz	1	0	0	0	1	0	0	0	0	0	0
8.	kepiński	2	0	0	0	0	0	0	0	0	0	1
9.	kolski	1	0	0	0	0	0	0	0	0	0	1
10.	koniński	12	1	0	0	11	0	0	0	0	0	0
10a.	- powiat ziemski	8	0	0	0	8	0	0	0	0	0	0
10b.	- m. Konin	4	1	0	0	3	0	0	0	0	0	0
11.	kościański	2	1	0	1	0	0	0	0	0	0	0
12.	krotoszyński	12	0	0	0	1	0	0	0	0	0	0
13.	leszczyński	7	0	0	0	7	0	0	0	0	0	0
13a.	- powiat ziemski	3	0	0	0	3	0	0	0	0	0	0
13b.	- m. Leszno	4	0	0	0	4	0	0	0	0	0	0
14.	międzychodzki	2	1	0	0	1	0	0	0	0	0	0
15.	nowotomyski	1	0	0	0	0	0	0	0	0	0	0
16.	obornicki	3	0	0	0	3	0	0	0	0	0	0
17.	ostrowski	4	0	0	0	0	0	0	0	0	0	0
18.	ostrzeszowski	2	0	0	0	0	0	0	0	0	0	0
19.	pilski	31	0	0	2	20	0	0	0	0	0	0
20.	pleszewski	1	0	0	0	1	0	0	0	0	0	0
21.	poznański	0	0	0	0	0	0	0	0	0	0	0
21a.	- powiat ziemski	0	0	0	0	0	0	0	0	0	0	0
21b.	- m. Poznań	0	0	0	0	0	0	0	0	0	0	0
22.	rawicki	35	0	0	0	2	33	0	0	0	0	0
23.	słupecki	4	1	0	0	3	0	0	0	0	0	0
24.	szamotulski	0	0	0	0	0	0	0	0	0	0	0
25.	średzki	53	0	0	1	52	0	0	0	0	0	0
26.	śremski	1	0	0	0	0	0	0	0	0	0	0
27.	turecki	3	1	0	0	1	0	0	0	0	0	0
28.	wągrowiecki	9	1	0	0	3	0	0	0	0	0	1
29.	wolsztyński	1	0	0	0	0	0	0	0	0	0	0
30.	wrzesiński	6	0	0	0	6	0	0	0	0	0	0
31.	złotowski	5	0	4	0	1	0	0	0	0	0	0
województwo		243	11	8	4	140	33	0	0	0	0	5
podregion kaliski		33	2	0	0	9	0	0	0	0	0	2
podregion koniński		20	3	0	0	15	0	0	0	0	0	1
podregion leszczyński		52	1	0	1	15	33	0	0	0	0	1
podregion pilski		67	4	8	2	35	0	0	0	0	0	1
podregion poznański		71	1	0	1	66	0	0	0	0	0	0

4.2.2 Udział w aktywnych formach przeciwdziałania bezrobociu

Lp.	Powiaty	Liczba bezrobotnych kobiet objętych aktywnymi formami przeciwdziałania bezrobociu w styczniu 2015	w tym:					
			dofinansowanie wynagrodzenia skierowanych bezrobotnych powyżej 50 roku życia	świadczenie aktywizacyjne	grant na telepracę	dofinansowanie podejmowania działalności gospodarczej	refundacja kosztów wypożyczenia i doposażenia stanowiska pracy	inne
1.	chodzieski	12	0	0	0	0	1	0
2.	czarnkowsko- trzcianecki	10	0	0	0	3	0	0
3.	gnieźnieński	5	0	0	0	0	1	0
4.	gostyński	7	0	0	0	0	0	0
5.	grodziski	0	0	0	0	0	0	0
6.	jarociński	6	0	0	0	0	0	0
7.	kaliski	6	0	0	0	0	2	0
7a.	- powiat ziemski	5	0	0	0	0	2	0
7b.	- m. Kalisz	1	0	0	0	0	0	0
8.	kępiński	2	0	0	0	0	1	0
9.	kolski	1	0	0	0	0	0	0
10.	koniński	12	0	0	0	0	0	0
10a.	- powiat ziemski	8	0	0	0	0	0	0
10b.	- m. Konin	4	0	0	0	0	0	0
11.	kościański	2	0	0	0	0	0	0
12.	krotoszyński	12	0	0	0	5	6	0
13.	leszczyński	7	0	0	0	0	0	0
13a.	- powiat ziemski	3	0	0	0	0	0	0
13b.	- m. Leszno	4	0	0	0	0	0	0
14.	międzychodzki	2	0	0	0	0	0	0
15.	nowotomyski	1	0	0	0	1	0	0
16.	obornicki	3	0	0	0	0	0	0
17.	ostrowski	4	0	0	0	0	3	1
18.	ostrzeszowski	2	0	0	0	0	2	0
19.	pilski	31	0	0	0	2	5	2
20.	pleszewski	1	0	0	0	0	0	0
21.	poznański	0	0	0	0	0	0	0
21a.	- powiat ziemski	0	0	0	0	0	0	0
21b.	- m. Poznań	0	0	0	0	0	0	0
22.	rawicki	35	0	0	0	0	0	0
23.	śłupecki	4	0	0	0	0	0	0
24.	szamotulski	0	0	0	0	0	0	0
25.	średzki	53	0	0	0	0	0	0
26.	śremski	1	0	0	0	0	1	0
27.	turecki	3	0	0	0	0	1	0
28.	wągrowiecki	9	0	4	0	0	0	0
29.	wolsztyński	1	0	0	0	0	1	0
30.	wrzesiński	6	0	0	0	0	0	0
31.	złotowski	5	0	0	0	0	0	0
województwo		243	0	4	0	11	24	3
podregion kaliski		33	0	0	0	5	14	1
podregion koniński		20	0	0	0	0	1	0
podregion leszczyński		52	0	0	0	0	1	0
podregion pilski		67	0	4	0	5	6	2
podregion poznański		71	0	0	0	1	2	0

Tabela 5. Osoby bezrobotne zamieszkałe na wsi w Wielkopolsce – styczeń 2015r.

5.1 Liczba, zmiany i płynność bezrobocia

Lp.	Powiaty	Liczba bezrobotnych zamieszkałych na wsi w końcu miesiąca	w tym kobiety	% wzrost/spadek liczby bezrobotnych		% udział bezrobotnych zamieszkałych na wsi w ogóle	dane z miesiąca sprawozdawczego		
				w stosunku do grudnia 2014r.	w stosunku do stycznia 2014r.		napływ	odpływ	
								ogółem	z powodu podjęcia pracy
1.	chodzieski	1 348	776	7,2	-11,1	49,6	178	88	42
2.	czarnkowsko-trzcianecki	2 244	1 221	6,7	-15,6	54,3	352	212	140
3.	gnieźnieński	2 355	1 323	5,7	-19,6	35,6	346	218	102
4.	gostyński	2 063	1 107	5,7	-11,9	58,0	306	195	140
5.	grodziski	1 245	630	7,1	-13,2	67,6	185	102	55
6.	jarociński	1 935	1 080	9,4	-18,7	61,6	301	134	89
7.	kaliski	2 182	1 152	6,7	-19,3	38,2	310	173	99
7a.	- powiat ziemski	2 182	1 152	6,7	-19,3	97,2	310	173	99
7b.	- m. Kalisz	0	0	0,0	0,0	0,0	0	0	0
8.	kępiński	729	455	9,3	-27,4	68,5	148	86	46
9.	kolski	3 177	1 786	5,4	-8,4	61,1	385	223	166
10.	koniński	6 956	3 892	3,5	-11,5	54,7	678	445	241
10a.	- powiat ziemski	6 956	3 892	3,5	-11,5	85,9	678	445	241
10b.	- m. Konin	0	0	0,0	0,0	0,0	0	0	0
11.	kościański	1 189	744	12,5	-17,6	55,8	228	96	63
12.	krotoszyński	1 033	646	8,3	-11,3	33,6	154	75	38
13.	leszczyński	1 306	728	3,6	-23,3	35,2	224	179	117
13a.	- powiat ziemski	1 306	728	3,6	-23,3	92,6	224	179	117
13b.	- m. Leszno	0	0	0,0	0,0	0,0	0	0	0
14.	międzychodzki	666	415	12,5	-33,0	60,3	129	55	36
15.	nowotomyski	902	472	6,4	-30,1	59,4	194	140	81
16.	obornicki	1 075	644	7,7	-24,1	49,9	168	91	49
17.	ostrowski	2 637	1 487	4,7	-22,3	48,7	409	290	169
18.	ostrzeszowski	1 445	889	7,4	-17,5	64,1	240	140	92
19.	pilski	2 089	1 201	6,5	-19,3	36,7	347	219	92
20.	pleszewski	1 606	894	2,7	-32,9	62,3	294	167	81
21.	poznański	3 452	1 951	6,0	-21,4	20,6	477	281	178
21a.	- powiat ziemski	3 452	1 951	6,0	-21,4	58,3	477	281	178
21b.	- m. Poznań	0	0	0,0	0,0	0,0	0	0	0
22.	rawicki	1 132	654	1,5	-19,4	48,8	156	139	58
23.	ślupecki	2 613	1 448	7,0	-17,8	71,7	350	179	129
24.	szamotulski	1 506	869	11,0	-20,1	53,6	274	125	78
25.	średzki	1 911	1 053	3,5	-15,4	63,3	230	165	61
26.	śremski	768	420	4,6	-30,2	46,6	116	82	48
27.	turecki	2 174	1 332	11,0	-16,9	59,6	440	225	125
28.	wągrowiecki	2 242	1 341	4,7	-24,8	56,4	281	180	106
29.	wolsztyński	1 022	537	13,1	-18,8	72,6	195	77	51
30.	wrzesiński	2 090	1 260	4,7	-16,9	51,3	267	173	94
31.	złotowski	2 163	1 196	3,5	-12,9	52,9	289	215	108
województwo		59 255	33 603	6,1	-18,3	47,9	8 651	5 169	2 974
podregion kaliski		11 567	6 603	6,5	-21,8	49,8	1 856	1 065	614
podregion koniński		14 920	8 458	5,5	-12,9	59,2	1 853	1 072	661
podregion leszczyński		6 712	3 770	6,7	-17,7	51,2	1 109	686	429
podregion pilski		10 086	5 735	5,6	-17,5	48,9	1 447	914	488
podregion poznański		15 970	9 037	6,4	-21,0	38,5	2 386	1 432	782

5.2.1 Udział w aktywnych formach przeciwdziałania bezrobociu

Lp.	Powiaty	Liczba bezrobotnych mieszkańców wsi objętych aktywnymi formami przeciwdziałania bezrobociu w styczniu 2015	w tym:									
			prace interwencyjne	roboty publiczne	szkolenia	staże	prace społecznie użyteczne	przygotowanie zawodowe dorosłych	refundacja składek na ubezpieczenia społeczne	bon zatrudnieniowy	bon na zasiedlenie	
1.	chodzieski	8	4	0	0	3	0	0	0	0	0	
2.	czarnkowsko-trzcianecki	12	1	0	1	4	0	0	0	1	0	
3.	gnieźnieński	2	0	0	0	1	0	0	0	0	0	
4.	gostyński	3	0	0	0	3	0	0	0	0	0	
5.	grodziski	0	0	0	0	0	0	0	0	0	0	
6.	jarociński	6	2	0	0	3	0	0	0	0	0	
7.	kaliski	5	0	0	0	2	0	0	0	0	1	
7a.	- powiat ziemski	5	0	0	0	2	0	0	0	0	1	
7b.	- m. Kalisz	0	0	0	0	0	0	0	0	0	0	
8.	kępiński	4	0	0	0	1	0	0	0	0	2	
9.	kolski	0	0	0	0	0	0	0	0	0	0	
10.	koniński	6	0	0	0	5	0	0	0	0	0	
10a.	- powiat ziemski	6	0	0	0	5	0	0	0	0	0	
10b.	- m. Konin	0	0	0	0	0	0	0	0	0	0	
11.	kościański	4	1	0	1	0	0	0	0	0	0	
12.	krotoszyński	4	0	0	0	1	0	0	0	0	0	
13.	leszczyński	5	0	0	0	5	0	0	0	0	0	
13a.	- powiat ziemski	5	0	0	0	5	0	0	0	0	0	
13b.	- m. Leszno	0	0	0	0	0	0	0	0	0	0	
14.	międzychodzki	0	0	0	0	0	0	0	0	0	0	
15.	nowotomyski	1	0	0	0	0	0	0	0	0	0	
16.	obornicki	2	0	0	0	2	0	0	0	0	0	
17.	ostrowski	3	0	0	0	0	0	0	0	0	0	
18.	ostrzeszowski	3	0	0	0	0	0	0	0	0	0	
19.	pilski	26	0	0	7	10	0	0	0	0	0	
20.	pleszewski	1	0	0	0	1	0	0	0	0	0	
21.	poznański	0	0	0	0	0	0	0	0	0	0	
21a.	- powiat ziemski	0	0	0	0	0	0	0	0	0	0	
21b.	- m. Poznań	0	0	0	0	0	0	0	0	0	0	
22.	rawicki	34	0	0	4	1	29	0	0	0	0	
23.	słupecki	3	0	0	0	2	0	0	0	0	0	
24.	szamotulski	0	0	0	0	0	0	0	0	0	0	
25.	średzki	47	0	0	0	47	0	0	0	0	0	
26.	śremski	0	0	0	0	0	0	0	0	0	0	
27.	turecki	4	1	0	0	1	0	0	0	0	0	
28.	wągrowiecki	5	0	0	1	0	0	0	0	0	1	
29.	wolsztyński	3	0	0	0	0	0	0	0	0	0	
30.	wrzesiński	2	0	0	0	2	0	0	0	0	0	
31.	złotowski	1	0	1	0	0	0	0	0	0	0	
województwo		194	9	1	14	94	29	0	0	1	4	
podregion kaliski		26	2	0	0	8	0	0	0	0	3	
podregion koniński		13	1	0	0	8	0	0	0	0	0	
podregion leszczyński		49	1	0	5	9	29	0	0	0	0	
podregion pilski		52	5	1	9	17	0	0	0	1	1	
podregion poznański		54	0	0	0	52	0	0	0	0	0	

5.2.2 Udział w aktywnych formach przeciwdziałania bezrobociu

Lp.	Powiaty	Liczba bezrobotnych mieszkańców wsi objętych aktywnymi formami przeciwdziałania bezrobociu w styczniu 2015	w tym:					
			dofinansowanie wynagrodzenia skierowanych bezrobotnych powyżej 50 roku życia	świadczenie aktywizacyjne	grant na telepracę	dofinansowanie podejmowania działalności gospodarczej	refundacja kosztów wyposażenia i doposażenia stanowiska pracy	inne
1.	chodzieski	8	0	0	0	0	1	0
2.	czarnkowsko-trzcianecki	12	0	0	0	3	2	0
3.	gnieźnieński	2	0	0	0	0	1	0
4.	gostyński	3	0	0	0	0	0	0
5.	grodziski	0	0	0	0	0	0	0
6.	jarociński	6	0	0	0	1	0	0
7.	kaliski	5	0	0	0	0	2	0
7a.	- powiat ziemski	5	0	0	0	0	2	0
7b.	- m. Kalisz	0	0	0	0	0	0	0
8.	kepiński	4	0	0	0	0	1	0
9.	kolski	0	0	0	0	0	0	0
10.	koniński	6	0	0	0	0	1	0
10a.	- powiat ziemski	6	0	0	0	0	1	0
10b.	- m. Konin	0	0	0	0	0	0	0
11.	kościański	4	0	0	0	0	2	0
12.	krotoszyński	4	0	0	0	0	3	0
13.	leszczyński	5	0	0	0	0	0	0
13a.	- powiat ziemski	5	0	0	0	0	0	0
13b.	- m. Leszno	0	0	0	0	0	0	0
14.	międzychodzki	0	0	0	0	0	0	0
15.	nowotomyski	1	0	0	0	1	0	0
16.	obornicki	2	0	0	0	0	0	0
17.	ostrowski	3	0	0	0	0	2	1
18.	ostrzeszowski	3	0	0	0	0	3	0
19.	pilski	26	0	0	0	6	2	1
20.	pleszewski	1	0	0	0	0	0	0
21.	poznański	0	0	0	0	0	0	0
21a.	- powiat ziemski	0	0	0	0	0	0	0
21b.	- m. Poznań	0	0	0	0	0	0	0
22.	rawicki	34	0	0	0	0	0	0
23.	śłupecki	3	0	0	0	1	0	0
24.	szamotulski	0	0	0	0	0	0	0
25.	średzki	47	0	0	0	0	0	0
26.	śremski	0	0	0	0	0	0	0
27.	turecki	4	0	0	0	0	2	0
28.	wągrowiecki	5	0	3	0	0	0	0
29.	wolsztyński	3	0	0	0	0	3	0
30.	wrzesiński	2	0	0	0	0	0	0
31.	złotowski	1	0	0	0	0	0	0
województwo		194	0	3	0	12	25	2
podregion kaliski		26	0	0	0	1	11	1
podregion koniński		13	0	0	0	1	3	0
podregion leszczyński		49	0	0	0	0	5	0
podregion pilski		52	0	3	0	9	5	1
podregion poznański		54	0	0	0	1	1	0

Tabela 6. Osoby bezrobotne do 30 roku życia w Wielkopolsce – styczeń 2015r.

6.1 Liczba, zmiany i płynność bezrobocia

Lp.	Powiaty	Liczba bezrobotnych do 30 roku życia w końcu miesiąca	w tym kobiety	% udział bezrobotnych do 30 roku życia w ogóle	dane z miesiąca sprawozdawczego		
					napływ	odpływ	
						ogółem	z powodu podjęcia pracy
1.	chodzieski	785	475	28,9	169	63	42
2.	czarnkowsko-trzcianecki	1 329	824	32,2	270	138	94
3.	gnieźnieński	2 152	1 276	32,6	458	236	124
4.	gostyński	1 386	820	39,0	250	155	103
5.	grodziski	691	400	37,5	141	78	48
6.	jarociński	1 149	694	36,6	228	125	74
7.	kaliski	1 696	966	29,7	331	182	105
7a.	- powiat ziemski	921	515	41,0	161	87	54
7b.	- m. Kalisz	775	451	22,4	170	95	51
8.	kepiński	412	286	38,7	115	56	33
9.	kolski	2 045	1 197	39,3	329	189	147
10.	koniński	4 886	2 731	38,4	616	388	210
10a.	- powiat ziemski	3 490	1 968	43,1	404	274	147
10b.	- m. Konin	1 396	763	30,2	212	114	63
11.	kościański	787	531	36,9	204	74	53
12.	krotoszyński	1 215	799	39,5	232	117	75
13.	leszczyński	1 175	680	31,7	302	207	125
13a.	- powiat ziemski	523	305	37,1	124	99	65
13b.	- m. Leszno	652	375	28,4	178	108	60
14.	międzychodzki	398	264	36,0	95	36	27
15.	nowotomyski	547	348	36,0	152	98	63
16.	obornicki	716	476	33,2	171	77	43
17.	ostrowski	1 895	1 195	35,0	380	273	155
18.	ostrzeszowski	919	580	40,8	208	119	89
19.	pilski	1 630	969	28,6	379	264	119
20.	pleszewski	1 040	610	40,4	214	124	76
21.	poznański	3 966	2 424	23,7	728	471	302
21a.	- powiat ziemski	1 568	966	26,5	253	157	100
21b.	- m. Poznań	2 398	1 458	22,1	475	314	202
22.	rawicki	887	564	38,2	157	121	62
23.	śłupecki	1 465	834	40,2	283	149	107
24.	szamotułski	874	568	31,1	228	118	71
25.	średzki	986	581	32,7	188	138	44
26.	śremski	569	339	34,5	144	97	59
27.	turecki	1 317	846	36,1	304	177	105
28.	wągrowiecki	1 482	966	37,3	278	150	90
29.	wolsztyński	540	326	38,4	146	60	35
30.	wrzesiński	1 365	888	33,5	225	163	86
31.	złotowski	1 392	813	34,1	260	162	93
województwo		41 696	25 270	33,7	8 185	4805	2859
podregion kaliski		8 326	5 130	35,8	1 708	996	607
podregion koniński		9 713	5 608	38,5	1 532	903	569
podregion leszczyński		4 775	2 921	36,4	1 059	617	378
podregion pilski		6 618	4 047	32,1	1 356	777	438
podregion poznański		12 264	7 564	29,5	2 530	1512	867

6.2.1 Udział w aktywnych formach przeciwdziałania bezrobociu

Lp.	Powiaty	Liczba bezrobotnych do 30 roku życia objętych aktywnymi formami przeciwdziałania bezrobociu w styczniu 2015	w tym:									
			prace interwencyjne	roboty publiczne	szkolenia	staże	prace społecznie użyteczne	przygotowanie zawodowe dorosłych	refundacja składek na ubezpieczenia społeczne	bon zatrudnieniowy	bon na zasiedlenie	
1.	chodzieski	10	3	3	0	4	0	0	0	0	0	0
2.	czarnkowsko-trzcianecki	12	1	0	1	4	0	0	0	0	2	0
3.	gnieźnieński	7	0	0	0	5	0	0	0	0	0	0
4.	gostyński	8	0	0	0	7	0	0	0	0	0	1
5.	grodziski	1	0	0	0	0	0	0	0	0	0	0
6.	jarociński	5	1	0	0	4	0	0	0	0	0	0
7.	kaliski	6	0	0	0	3	0	0	0	0	0	2
7a.	- powiat ziemski	4	0	0	0	2	0	0	0	0	0	1
7b.	- m. Kalisz	2	0	0	0	1	0	0	0	0	0	1
8.	kępiński	3	0	0	0	1	0	0	0	0	0	2
9.	kolski	1	0	0	0	0	0	0	0	0	0	1
10.	koniński	14	1	0	0	11	0	0	0	0	0	0
10a.	- powiat ziemski	10	0	0	0	8	0	0	0	0	0	0
10b.	- m. Konin	4	1	0	0	3	0	0	0	0	0	0
11.	kościański	3	1	0	1	0	0	0	0	0	0	0
12.	krotoszyński	10	0	0	0	1	0	0	0	0	0	1
13.	leszczyński	7	0	0	0	6	0	0	0	0	0	1
13a.	- powiat ziemski	4	0	0	0	4	0	0	0	0	0	0
13b.	- m. Leszno	3	0	0	0	2	0	0	0	0	0	1
14.	międzychodzki	1	0	0	0	1	0	0	0	0	0	0
15.	nowotomyski	1	0	0	0	0	0	0	0	0	0	0
16.	obornicki	3	0	0	0	3	0	0	0	0	0	0
17.	ostrowski	5	0	0	0	0	0	0	0	0	0	0
18.	ostrzeszowski	2	0	0	0	0	0	0	0	0	0	0
19.	pilski	34	0	0	9	19	0	0	0	0	0	0
20.	pleszewski	1	0	0	0	1	0	0	0	0	0	0
21.	poznański	1	0	0	0	0	0	0	0	0	0	0
21a.	- powiat ziemski	0	0	0	0	0	0	0	0	0	0	0
21b.	- m. Poznań	1	0	0	0	0	0	0	0	0	0	0
22.	rawicki	17	0	0	5	3	9	0	0	0	0	0
23.	słupecki	4	2	0	0	2	0	0	0	0	0	0
24.	szamotulski	0	0	0	0	0	0	0	0	0	0	0
25.	średzki	48	0	0	0	48	0	0	0	0	0	0
26.	śremski	0	0	0	0	0	0	0	0	0	0	0
27.	turecki	3	1	0	0	1	0	0	0	0	0	0
28.	wągrowiecki	6	0	0	1	3	0	0	0	0	0	1
29.	wolsztyński	4	0	0	0	1	0	0	0	0	0	0
30.	wrzesiński	6	0	0	0	6	0	0	0	0	0	0
31.	złotowski	1	0	0	0	1	0	0	0	0	0	0
województwo		224	10	3	17	135	9	0	0	2	9	
podregion kaliski		32	1	0	0	10	0	0	0	0	0	5
podregion koniński		22	4	0	0	14	0	0	0	0	0	1
podregion leszczyński		39	1	0	6	17	9	0	0	0	0	2
podregion pilski		63	4	3	11	31	0	0	0	2	1	
podregion poznański		68	0	0	0	63	0	0	0	0	0	

6.2.2 Udział w aktywnych formach przeciwdziałania bezrobociu

Lp.	Powiaty	Liczba bezrobotnych do 30 roku życia objętych aktywnymi formami przeciwdziałania bezrobociu w styczniu 2015	w tym:				
			świadczenie aktywizacyjne	grant na telepracę	dofinansowanie podejmowania działalności gospodarczej	refundacja kosztów wyposażenia i doposażenia stanowiska pracy	inne
1.	chodzieski	10	0	0	0	0	0
2.	czarnkowsko-trzcianecki	12	0	0	2	2	0
3.	gnieźnieński	7	0	0	0	2	0
4.	gostyński	8	0	0	0	0	0
5.	grodziski	1	0	0	0	1	0
6.	jarociński	5	0	0	0	0	0
7.	kaliski	6	0	0	0	1	0
7a.	- powiat ziemski	4	0	0	0	1	0
7b.	- m. Kalisz	2	0	0	0	0	0
8.	kępiński	3	0	0	0	0	0
9.	kolski	1	0	0	0	0	0
10.	koniński	14	0	0	0	2	0
10a.	- powiat ziemski	10	0	0	0	2	0
10b.	- m. Konin	4	0	0	0	0	0
11.	kościański	3	0	0	0	1	0
12.	krotoszyński	10	0	0	1	7	0
13.	leszczyński	7	0	0	0	0	0
13a.	- powiat ziemski	4	0	0	0	0	0
13b.	- m. Leszno	3	0	0	0	0	0
14.	międzychodzki	1	0	0	0	0	0
15.	nowotomyski	1	0	0	1	0	0
16.	obornicki	3	0	0	0	0	0
17.	ostrowski	5	0	0	0	4	1
18.	ostrzeszowski	2	0	0	0	2	0
19.	pilski	34	0	0	4	2	0
20.	pleszewski	1	0	0	0	0	0
21.	poznański	1	0	0	1	0	0
21a.	- powiat ziemski	0	0	0	0	0	0
21b.	- m. Poznań	1	0	0	1	0	0
22.	rawicki	17	0	0	0	0	0
23.	śłupecki	4	0	0	0	0	0
24.	szamotulski	0	0	0	0	0	0
25.	średzki	48	0	0	0	0	0
26.	śremski	0	0	0	0	0	0
27.	turecki	3	0	0	0	1	0
28.	wągrowiecki	6	1	0	0	0	0
29.	wolsztyński	4	0	0	0	3	0
30.	wrzesiński	6	0	0	0	0	0
31.	złotowski	1	0	0	0	0	0
województwo		224	1	0	9	28	1
podregion kaliski		32	0	0	1	14	1
podregion koniński		22	0	0	0	3	0
podregion leszczyński		39	0	0	0	4	0
podregion pilski		63	1	0	6	4	0
podregion poznański		68	0	0	2	3	0

Tabela 7. Osoby bezrobotne powyżej 50 roku życia w Wielkopolsce – styczeń 2015r.

7.1 Liczba, zmiany i płynność bezrobocia

Lp.	Powiaty	Liczba bezrobotnych powyżej 50 roku życia w końcu miesiąca	w tym kobiety	% wzrost/spadek liczby bezrobotnych		% udział bezrobotnych powyżej 50 roku życia w ogóle	dane z miesiąca sprawozdawczego		
				w stosunku do grudnia 2014r.	w stosunku do stycznia 2014r.		napływ	odpływ	
								ogółem	z powodu podjęcia pracy
1.	chodzieski	666	312	6,9	-11,1	24,5	71	28	9
2.	czarnkowsko-trzcianecki	1 119	413	7,8	-13,2	27,1	141	60	34
3.	gnieźnieński	1 586	645	4,8	-12,5	24,0	184	111	40
4.	gostyński	786	318	4,7	-4,6	22,1	103	68	40
5.	grodziski	475	180	-1,9	-9,0	25,8	36	45	12
6.	jarociński	700	269	5,7	-9,1	22,3	79	41	14
7.	kaliski	1 478	608	2,4	-8,1	25,9	153	119	53
7a.	- powiat ziemski	460	193	2,2	-10,0	20,5	38	28	10
7b.	- m. Kalisz	1 018	415	2,4	-7,3	29,4	115	91	43
8.	kępiński	262	94	4,4	-15,2	24,6	34	23	9
9.	kolski	1 002	430	3,9	1,5	19,3	87	49	24
10.	koniński	2 093	922	5,1	-1,6	16,5	192	91	43
10a.	- powiat ziemski	1 142	483	4,8	-2,2	14,1	107	55	19
10b.	- m. Konin	951	439	5,4	-0,7	20,6	85	36	24
11.	kościański	505	212	5,9	-20,8	23,7	57	29	10
12.	krotoszyński	626	269	4,2	-10,2	20,4	58	33	17
13.	leszczyński	950	411	3,4	-14,8	25,6	104	73	36
13a.	- powiat ziemski	320	124	2,2	-13,5	22,7	36	29	17
13b.	- m. Leszno	630	287	4,0	-15,4	27,5	68	44	19
14.	międzychodzki	287	112	6,3	-24,5	26,0	46	29	14
15.	nowotomyski	393	148	5,4	-16,7	25,9	66	46	16
16.	obornicki	561	231	2,9	-16,1	26,0	61	45	15
17.	ostrowski	1 235	480	6,0	-9,5	22,8	167	97	44
18.	ostrzeszowski	467	207	4,5	-8,6	20,7	52	32	22
19.	pilski	1 585	678	7,3	-13,8	27,8	208	100	39
20.	pleszewski	466	187	13,9	-9,9	18,1	97	40	17
21.	poznański	5 266	2 227	3,2	-15,3	31,4	504	343	158
21a.	- powiat ziemski	1 733	767	5,3	-16,7	29,3	195	108	56
21b.	- m. Poznań	3 533	1 460	2,1	-14,5	32,6	309	235	102
22.	rawicki	556	210	0,0	-2,3	24,0	49	49	13
23.	słupecki	649	268	5,4	-12,9	17,8	48	15	7
24.	szamotulski	792	335	6,5	-13,1	28,2	100	52	30
25.	średzki	768	321	6,5	-6,1	25,4	80	33	17
26.	śremski	440	194	0,0	-19,7	26,7	51	51	20
27.	turecki	716	349	7,2	-1,9	19,6	108	60	24
28.	wągrowiecki	848	408	3,5	-14,0	21,3	83	54	23
29.	wolsztyński	386	134	9,7	-5,2	27,4	47	13	7
30.	wrzesiński	1 024	444	5,0	-6,1	25,1	108	59	26
31.	złotowski	1 048	431	2,3	-8,1	25,7	112	88	40
województwo		29 735	12 447	4,6	-10,9	24,0	3 286	1 976	873
podregion kaliski		5 234	2 114	5,1	-9,4	22,5	640	385	176
podregion koniński		4 460	1 969	5,2	-2,8	17,7	435	215	98
podregion leszczyński		3 183	1 285	4,2	-10,4	24,3	360	232	106
podregion pilski		5 266	2 242	5,7	-12,3	25,6	615	330	145
podregion poznański		11 592	4 837	3,8	-13,7	27,9	1 236	814	348

7.2.1 Udział w aktywnych formach przeciwdziałania bezrobociu

Lp.	Powiaty	Liczba bezrobotnych powyżej 50 roku życia objętych aktywnymi formami przeciwdziałania bezrobociu w styczniu 2015	w tym:					
			prace interwencyjne	roboty publiczne	szkolenia	staże	prace społecznie użyteczne	przygotowanie zawodowe dorosłych
1.	chodzieski	5	4	1	0	0	0	0
2.	czarnkowsko-trzcianecki	0	0	0	0	0	0	0
3.	gnieźnieński	1	0	0	0	0	0	0
4.	gostyński	0	0	0	0	0	0	0
5.	grodziski	0	0	0	0	0	0	0
6.	jarociński	0	0	0	0	0	0	0
7.	kaliski	2	0	0	0	0	0	0
7a.	- powiat ziemski	1	0	0	0	0	0	0
7b.	- m. Kalisz	1	0	0	0	0	0	0
8.	kepiński	0	0	0	0	0	0	0
9.	kolski	0	0	0	0	0	0	0
10.	koniński	0	0	0	0	0	0	0
10a.	- powiat ziemski	0	0	0	0	0	0	0
10b.	- m. Konin	0	0	0	0	0	0	0
11.	kościański	0	0	0	0	0	0	0
12.	krotoszyński	0	0	0	0	0	0	0
13.	leszczyński	1	0	0	0	1	0	0
13a.	- powiat ziemski	1	0	0	0	1	0	0
13b.	- m. Leszno	0	0	0	0	0	0	0
14.	międzychodzki	0	0	0	0	0	0	0
15.	nowotomyski	0	0	0	0	0	0	0
16.	obornicki	0	0	0	0	0	0	0
17.	ostrowski	2	0	0	0	0	0	0
18.	ostrzeszowski	0	0	0	0	0	0	0
19.	pilski	6	0	0	0	2	0	0
20.	pleszewski	4	0	4	0	0	0	0
21.	poznański	1	0	0	0	0	0	0
21a.	- powiat ziemski	0	0	0	0	0	0	0
21b.	- m. Poznań	1	0	0	0	0	0	0
22.	rawicki	21	0	0	0	0	21	0
23.	słupecki	0	0	0	0	0	0	0
24.	szamotulski	0	0	0	0	0	0	0
25.	średzki	5	0	0	0	5	0	0
26.	śremski	0	0	0	0	0	0	0
27.	turecki	1	0	0	1	0	0	0
28.	wągrowiecki	0	0	0	0	0	0	0
29.	wolsztyński	0	0	0	0	0	0	0
30.	wrzesiński	0	0	0	0	0	0	0
31.	złotowski	1	0	1	0	0	0	0
województwo		50	4	6	1	8	21	0
podregion kaliski		8	0	4	0	0	0	0
podregion koniński		1	0	0	1	0	0	0
podregion leszczyński		22	0	0	0	1	21	0
podregion pilski		12	4	2	0	2	0	0
podregion poznański		7	0	0	0	5	0	0

7.2.2 Udział w aktywnych formach przeciwdziałania bezrobociu

Lp.	Powiaty	Liczba bezrobotnych powyżej 50 roku życia objętych aktywnymi formami przeciwdziałania bezrobociu w styczniu 2015	w tym:					
			dofinansowanie wynagrodzenia skierowanych bezrobotnych powyżej 50 roku życia	świadczenie aktywizacyjne	grant na telepracę	dofinansowanie podejmowania działalności gospodarczej	refundacja kosztów wyposażenia i doposażenia stanowiska pracy	inne
1.	chodzieski	5	0	0	0	0	0	0
2.	czarnkowsko-trzcianecki	0	0	0	0	0	0	0
3.	gnieźnieński	1	0	0	0	0	1	0
4.	gostyński	0	0	0	0	0	0	0
5.	grodziski	0	0	0	0	0	0	0
6.	jarociński	0	0	0	0	0	0	0
7.	kaliski	2	0	0	0	0	2	0
7a.	- powiat ziemski	1	0	0	0	0	1	0
7b.	- m. Kalisz	1	0	0	0	0	1	0
8.	kepiński	0	0	0	0	0	0	0
9.	kolski	0	0	0	0	0	0	0
10.	koniński	0	0	0	0	0	0	0
10a.	- powiat ziemski	0	0	0	0	0	0	0
10b.	- m. Konin	0	0	0	0	0	0	0
11.	kościański	0	0	0	0	0	0	0
12.	krotoszyński	0	0	0	0	0	0	0
13.	leszczyński	1	0	0	0	0	0	0
13a.	- powiat ziemski	1	0	0	0	0	0	0
13b.	- m. Leszno	0	0	0	0	0	0	0
14.	międzychodzki	0	0	0	0	0	0	0
15.	nowotomyski	0	0	0	0	0	0	0
16.	obornicki	0	0	0	0	0	0	0
17.	ostrowski	2	0	0	0	0	2	0
18.	ostrzeszowski	0	0	0	0	0	0	0
19.	pilski	6	0	0	0	1	2	1
20.	pleszewski	4	0	0	0	0	0	0
21.	poznański	1	0	0	0	0	0	1
21a.	- powiat ziemski	0	0	0	0	0	0	0
21b.	- m. Poznań	1	0	0	0	0	0	1
22.	rawicki	21	0	0	0	0	0	0
23.	ślupecki	0	0	0	0	0	0	0
24.	szamotulski	0	0	0	0	0	0	0
25.	średzki	5	0	0	0	0	0	0
26.	śremski	0	0	0	0	0	0	0
27.	turecki	1	0	0	0	0	0	0
28.	wągrowiecki	0	0	0	0	0	0	0
29.	wolsztyński	0	0	0	0	0	0	0
30.	wrzesiński	0	0	0	0	0	0	0
31.	złotowski	1	0	0	0	0	0	0
województwo		50	0	0	0	1	7	2
podregion kaliski		8	0	0	0	0	4	0
podregion koniński		1	0	0	0	0	0	0
podregion leszczyński		22	0	0	0	0	0	0
podregion pilski		12	0	0	0	1	2	1
podregion poznański		7	0	0	0	0	1	1

Tabela 8. Osoby długotrwale bezrobotne w Wielkopolsce – styczeń 2015r.

8.1 Liczba, zmiany i płynność bezrobocia

Lp.	Powiaty	Liczba długotrwale bezrobotnych w końcu miesiąca	w tym kobiety	% wzrost/spadek liczby bezrobotnych		% udział długotrwale bezrobotnych w ogóle	dane z miesiąca sprawozdawczego		
				w stosunku do grudnia 2014r.	w stosunku do stycznia 2014r.		napływ	odpływ	
								ogółem	z powodu podjęcia pracy
1.	chodzieski	1 499	923	1,6	-13,8	55,1	108	84	39
2.	czarnkowsko-trzcianecki	2 016	1 174	6,7	-13,6	48,8	227	101	52
3.	gnieźnieński	3 476	1 975	3,3	-14,3	52,6	305	195	91
4.	gostyński	1 785	1 082	4,2	-5,7	50,2	163	91	43
5.	grodziski	817	428	2,8	-13,0	44,4	81	59	13
6.	jarociński	1 554	959	3,3	-17,6	49,5	126	76	32
7.	kaliski	2 897	1 609	3,6	-13,8	50,7	263	161	59
7a.	- powiat ziemski	1 071	629	4,0	-15,6	47,7	96	55	25
7b.	- m. Kalisz	1 826	980	3,5	-12,6	52,7	167	106	34
8.	kępiński	443	293	1,1	-31,1	41,6	38	33	12
9.	kolski	3 102	1 914	3,9	-0,9	59,7	237	121	71
10.	koniński	7 466	4 448	2,1	-4,4	58,7	495	345	146
10a.	- powiat ziemski	4 696	2 887	1,6	-3,7	58,0	310	234	92
10b.	- m. Konin	2 770	1 561	2,7	-5,7	60,0	185	111	54
11.	kościański	888	580	7,8	-14,9	41,7	109	45	20
12.	krotoszyński	1 485	1 024	2,9	-13,4	48,3	116	74	30
13.	leszczyński	1 728	1 060	1,5	-17,2	46,6	171	145	66
13a.	- powiat ziemski	613	371	1,7	-21,2	43,4	69	59	24
13b.	- m. Leszno	1 115	689	1,5	-14,8	48,6	102	86	42
14.	międzychodzki	435	322	6,1	-4,2	39,4	53	28	14
15.	nowotomyski	468	252	3,5	-25,9	30,8	70	54	23
16.	obornicki	1 011	706	2,5	-16,3	46,9	91	66	33
17.	ostrowski	2 398	1 557	3,0	-15,0	44,3	225	156	72
18.	ostrzeszowski	1 108	789	3,6	-10,1	49,1	114	75	46
19.	pilski	2 784	1 615	3,7	-14,7	48,9	297	198	61
20.	pleszewski	1 261	831	4,7	-24,0	49,0	157	100	41
21.	poznański	7 346	3 946	2,0	-9,7	43,8	606	459	272
21a.	- powiat ziemski	2 373	1 368	3,4	-7,3	40,1	232	155	95
21b.	- m. Poznań	4 973	2 578	1,4	-10,8	45,9	374	304	177
22.	rawicki	1 196	701	-0,3	-16,7	51,6	111	114	30
23.	śłupecki	2 118	1 271	4,1	-14,5	58,1	190	106	61
24.	szamotulski	1 316	818	2,2	-24,4	46,9	111	83	36
25.	średzki	1 725	1 025	4,5	-6,8	57,1	172	97	30
26.	śremski	759	450	2,7	-22,2	46,0	95	75	39
27.	turecki	1 768	1 226	4,7	-16,8	48,4	203	124	55
28.	wągrowiecki	2 244	1 485	4,0	-26,1	56,5	222	135	66
29.	wolsztyński	514	281	5,1	-16,3	36,5	47	22	13
30.	wrzesiński	2 380	1 511	1,7	-9,6	58,4	173	134	67
31.	złotowski	2 103	1 367	2,3	-8,8	51,5	188	141	67
województwo		62 090	37 622	3,1	-12,8	50,2	5 564	3 697	1 700
podregion kaliski		11 146	7 062	3,4	-16,3	48,0	1 039	675	292
podregion koniński		14 454	8 859	3,1	-7,0	57,3	1 125	696	333
podregion leszczyński		6 111	3 704	3,1	-13,6	46,6	601	417	172
podregion pilski		10 646	6 564	3,7	-16,0	51,7	1 042	659	285
podregion poznański		19 733	11 433	2,6	-12,8	47,5	1 757	1 250	618

8.2.1 Udział w aktywnych formach przeciwdziałania bezrobociu

Lp.	Powiaty	Liczba długotrwale bezrobotnych objętych aktywnymi formami przeciwdziałania bezrobociu w styczniu 2015	w tym:								
			prace interwencyjne	roboty publiczne	szkolenia	staze	prace społecznie użyteczne	przygotowanie zawodowe dorosłych	refundacja składek na ubezpieczenia społeczne	bon zatrudnieniowy	bon na zasiedlenie
1.	chodzieski	2	0	0	0	1	0	0	0	0	0
2.	czarnkowsko-trzcianecki	2	1	0	0	1	0	0	0	0	0
3.	gnieźnieński	1	0	0	0	1	0	0	0	0	0
4.	gostyński	2	0	0	0	2	0	0	0	0	0
5.	grodziski	1	0	0	0	0	0	0	0	0	0
6.	jarociński	1	0	0	0	1	0	0	0	0	0
7.	kaliski	1	0	0	0	1	0	0	0	0	0
7a.	- powiat ziemski	0	0	0	0	0	0	0	0	0	0
7b.	- m. Kalisz	1	0	0	0	1	0	0	0	0	0
8.	kępiński	1	0	0	0	0	0	0	0	0	0
9.	kolski	0	0	0	0	0	0	0	0	0	0
10.	koniński	1	0	0	0	1	0	0	0	0	0
10a.	- powiat ziemski	1	0	0	0	1	0	0	0	0	0
10b.	- m. Konin	0	0	0	0	0	0	0	0	0	0
11.	kościański	1	1	0	0	0	0	0	0	0	0
12.	krotoszyński	2	0	0	0	0	0	0	0	0	0
13.	leszczyński	4	0	0	0	4	0	0	0	0	0
13a.	- powiat ziemski	1	0	0	0	1	0	0	0	0	0
13b.	- m. Leszno	3	0	0	0	3	0	0	0	0	0
14.	międzychodzki	0	0	0	0	0	0	0	0	0	0
15.	nowotomyski	0	0	0	0	0	0	0	0	0	0
16.	obornicki	0	0	0	0	0	0	0	0	0	0
17.	ostrowski	3	0	0	0	0	0	0	0	0	0
18.	ostrzeszowski	2	0	0	0	0	0	0	0	0	0
19.	pilski	16	0	0	4	8	0	0	0	0	0
20.	pleszewski	2	0	1	0	1	0	0	0	0	0
21.	poznański	0	0	0	0	0	0	0	0	0	0
21a.	- powiat ziemski	0	0	0	0	0	0	0	0	0	0
21b.	- m. Poznań	0	0	0	0	0	0	0	0	0	0
22.	rawicki	53	0	0	1	0	52	0	0	0	0
23.	słupecki	1	0	0	0	1	0	0	0	0	0
24.	szamotulski	0	0	0	0	0	0	0	0	0	0
25.	średzki	21	0	0	0	21	0	0	0	0	0
26.	śremski	0	0	0	0	0	0	0	0	0	0
27.	turecki	3	1	0	0	0	0	0	0	0	0
28.	wągrowiecki	4	0	0	0	2	0	0	0	0	0
29.	wolsztyński	0	0	0	0	0	0	0	0	0	0
30.	wrzesiński	2	0	0	0	2	0	0	0	0	0
31.	złotowski	2	0	1	0	1	0	0	0	0	0
województwo		128	3	2	5	48	52	0	0	0	0
podregion kaliski		12	0	1	0	3	0	0	0	0	0
podregion koniński		5	1	0	0	2	0	0	0	0	0
podregion leszczyński		60	1	0	1	6	52	0	0	0	0
podregion pilski		26	1	1	4	13	0	0	0	0	0
podregion poznański		25	0	0	0	24	0	0	0	0	0

8.2.2 Udział w aktywnych formach przeciwdziałania bezrobociu

Lp.	Powiaty	Liczba długotrwale bezrobotnych objętych aktywnymi formami przeciwdziałania bezrobociu w styczniu 2015	w tym:					
			dofinansowanie wynagrodzenia skierowanych bezrobotnych powyżej 50 roku życia	świadczenie aktywizacyjne	grant na telepracę	dofinansowanie podejmowania działalności gospodarczej	refundacja kosztów wyposażenia i doposażenia stanowiska pracy	inne
1.	chodzieski	2	0	0	0	0	1	0
2.	czarnkowsko-trzcianecki	2	0	0	0	0	0	0
3.	gnieźnieński	1	0	0	0	0	0	0
4.	gostyński	2	0	0	0	0	0	0
5.	grodziski	1	0	0	0	0	1	0
6.	jarociński	1	0	0	0	0	0	0
7.	kaliski	1	0	0	0	0	0	0
7a.	- powiat ziemski	0	0	0	0	0	0	0
7b.	- m. Kalisz	1	0	0	0	0	0	0
8.	kepziński	1	0	0	0	0	1	0
9.	kolski	0	0	0	0	0	0	0
10.	koniński	1	0	0	0	0	0	0
10a.	- powiat ziemski	1	0	0	0	0	0	0
10b.	- m. Konin	0	0	0	0	0	0	0
11.	kościański	1	0	0	0	0	0	0
12.	krotoszyński	2	0	0	0	0	2	0
13.	leszczyński	4	0	0	0	0	0	0
13a.	- powiat ziemski	1	0	0	0	0	0	0
13b.	- m. Leszno	3	0	0	0	0	0	0
14.	międzychodzki	0	0	0	0	0	0	0
15.	nowotomyski	0	0	0	0	0	0	0
16.	obornicki	0	0	0	0	0	0	0
17.	ostrowski	3	0	0	0	0	2	1
18.	ostrzeszowski	2	0	0	0	0	2	0
19.	pilski	16	0	0	0	0	4	0
20.	pleszewski	2	0	0	0	0	0	0
21.	poznański	0	0	0	0	0	0	0
21a.	- powiat ziemski	0	0	0	0	0	0	0
21b.	- m. Poznań	0	0	0	0	0	0	0
22.	rawicki	53	0	0	0	0	0	0
23.	ślupecki	1	0	0	0	0	0	0
24.	szamotulski	0	0	0	0	0	0	0
25.	średzki	21	0	0	0	0	0	0
26.	śremski	0	0	0	0	0	0	0
27.	turecki	3	0	0	0	0	2	0
28.	wągrowiecki	4	0	2	0	0	0	0
29.	wolsztyński	0	0	0	0	0	0	0
30.	wrzesiński	2	0	0	0	0	0	0
31.	złotowski	2	0	0	0	0	0	0
województwo		128	0	2	0	0	15	1
podregion kaliski		12	0	0	0	0	7	1
podregion koniński		5	0	0	0	0	2	0
podregion leszczyński		60	0	0	0	0	0	0
podregion pilski		26	0	2	0	0	5	0
podregion poznański		25	0	0	0	0	1	0

Tabela 9. Pozostałe osoby bezrobotne będące w szczególnej sytuacji na rynku pracy – styczeń 2015r.

9.1 Bezrobotni korzystający ze świadczeń pomocy społecznej oraz bezrobotni niepełnosprawni

Lp.	Powiaty	Bezrobotni korzystający ze świadczeń pomocy społecznej			bezrobotni niepełnosprawni		
		Bezrobotni ogółem	w tym:	% udział bezrobotnych korzystających ze świadczeń pomocy społecznej ogółem w całej populacji bezrobotnych	Bezrobotni ogółem	w tym:	% udział bezrobotnych niepełnosprawnych ogółem w całej populacji bezrobotnych
			kobiety			kobiety	
1.	chodzieski	0	0	0,0	227	137	8,3
2.	czarnkowsko-trzcianecki	451	345	10,9	259	113	6,3
3.	gnieźnieński	0	0	0,0	467	259	7,1
4.	gostyński	10	5	0,3	144	79	4,1
5.	grodziski	84	41	4,6	172	95	9,3
6.	jarociński	0	0	0,0	204	101	6,5
7.	kaliski	0	0	0,0	544	244	9,5
7a.	- powiat ziemski	0	0	0,0	127	63	5,7
7b.	- m. Kalisz	0	0	0,0	417	181	12,0
8.	kępiński	0	0	0,0	93	43	8,7
9.	kolski	0	0	0,0	288	135	5,5
10.	koniński	0	0	0,0	535	313	4,2
10a.	- powiat ziemski	0	0	0,0	254	156	3,1
10b.	- m. Konin	0	0	0,0	281	157	6,1
11.	kościański	12	10	0,6	240	125	11,3
12.	krotoszyński	0	0	0,0	172	83	5,6
13.	leszczyński	464	305	12,5	362	174	9,8
13a.	- powiat ziemski	92	63	6,5	114	57	8,1
13b.	- m. Leszno	372	242	16,2	248	117	10,8
14.	międzychodzki	0	0	0,0	106	58	9,6
15.	nowotomyski	0	0	0,0	205	102	13,5
16.	obornicki	0	0	0,0	164	87	7,6
17.	ostrowski	118	91	2,2	469	255	8,7
18.	ostrzeszowski	0	0	0,0	140	69	6,2
19.	pilski	0	0	0,0	599	293	10,5
20.	pleszewski	0	0	0,0	146	77	5,7
21.	poznański	346	225	2,1	1 159	550	6,9
21a.	- powiat ziemski	121	81	2,0	298	154	5,0
21b.	- m. Poznań	225	144	2,1	861	396	7,9
22.	rawicki	0	0	0,0	219	111	9,4
23.	słupecki	6	3	0,2	177	94	4,9
24.	szamotulski	0	0	0,0	213	124	7,6
25.	średzki	0	0	0,0	115	60	3,8
26.	śremski	6	5	0,4	157	77	9,5
27.	turecki	0	0	0,0	181	102	5,0
28.	wągrowiecki	11	5	0,3	249	142	6,3
29.	wolsztyński	0	0	0,0	237	131	16,8
30.	wrzesiński	0	0	0,0	350	185	8,6
31.	złotowski	0	0	0,0	263	146	6,4
województwo		1 508	1 035	1,2	8 856	4 564	7,2
podregion kaliski		118	91	0,5	1 768	872	7,6
podregion koniński		6	3	0,0	1 181	644	4,7
podregion leszczyński		486	320	3,7	1 202	620	9,2
podregion pilski		462	350	2,2	1 597	831	7,7
podregion poznański		436	271	1,0	3 108	1 597	7,5

9.2 Bezrobotni posiadający co najmniej jedno dziecko do 6 roku życia oraz bezrobotni posiadający co najmniej jedno dziecko niepełnosprawne do 18 roku życia

Lp.	Powiaty	Bezrobotni posiadający co najmniej jedno dziecko do 6 roku życia			Bezrobotni posiadający co najmniej jedno dziecko niepełnosprawne do 18 roku życia		
		Bezrobotni ogółem	w tym:	% udział bezrobotnych posiadających co najmniej jedno dziecko do 6 roku życia ogółem w całej populacji bezrobotnych	Bezrobotni ogółem	w tym:	% udział bezrobotnych posiadających co najmniej jedno dziecko niepełnosprawne do 18 roku życia ogółem w całej populacji bezrobotnych
			kobiety			kobiety	
1.	chodzieski	487	384	17,9	3	3	0,1
2.	czarnkowsko-trzcianecki	823	651	19,9	7	5	0,2
3.	gnieźnieński	1 356	1 046	20,5	4	4	0,1
4.	gostyński	429	343	12,1	11	8	0,3
5.	grodziski	318	243	17,3	1	1	0,1
6.	jarociński	512	401	16,3	6	4	0,2
7.	kaliski	871	693	15,3	27	21	0,5
7a	- powiat ziemski	370	287	16,5	12	10	0,5
7b	- m. Kalisz	501	406	14,5	15	11	0,4
8.	kepiński	225	194	21,1	0	0	0,0
9.	kolski	920	794	17,7	3	3	0,1
10.	koniński	2 282	1 742	17,9	6	5	0,0
10a	- powiat ziemski	1 521	1 148	18,8	4	4	0,0
10b	- m. Konin	761	594	16,5	2	1	0,0
11.	kościański	380	332	17,8	7	5	0,3
12.	krotoszyński	390	338	12,7	0	0	0,0
13.	leszczyński	825	659	22,3	3	2	0,1
13a	- powiat ziemski	334	263	23,7	2	1	0,1
13b	- m. Leszno	491	396	21,4	1	1	0,0
14.	międzychodzki	198	186	17,9	0	0	0,0
15.	nowotomyski	304	238	20,0	0	0	0,0
16.	obornicki	577	486	26,8	11	11	0,5
17.	ostrowski	802	692	14,8	1	1	0,0
18.	ostrzeszowski	428	341	19,0	1	1	0,0
19.	pilski	859	718	15,1	10	7	0,2
20.	pleszewski	382	316	14,8	23	14	0,9
21.	poznański	2 110	1 726	12,6	13	8	0,1
21a	- powiat ziemski	797	647	13,5	10	6	0,2
21b	- m. Poznań	1 313	1 079	12,1	3	2	0,0
22.	rawicki	448	369	19,3	6	5	0,3
23.	słupecki	546	423	15,0	2	2	0,1
24.	szamotulski	391	331	13,9	4	4	0,1
25.	średzki	377	317	12,5	0	0	0,0
26.	śremski	339	274	20,6	4	3	0,2
27.	turecki	580	516	15,9	2	2	0,1
28.	wągrowiecki	625	535	15,7	0	0	0,0
29.	wolsztyński	158	134	11,2	1	1	0,1
30.	wrzesiński	513	448	12,6	0	0	0,0
31.	złotowski	633	545	15,5	2	1	0,0
województwo		20 088	16 415	16,2	158	121	0,1
podregion kaliski		3 610	2 975	15,5	58	41	0,2
podregion koniński		4 328	3 475	17,2	13	12	0,1
podregion leszczyński		2 240	1 837	17,1	28	21	0,2
podregion pilski		3 427	2 833	16,6	22	16	0,1
podregion poznański		6 483	5 295	15,6	37	31	0,1

Tabela 10. Wolne miejsca pracy i miejsca aktywizacji zawodowej w miesiącu sprawozdawczym

L.p.	Powiaty	Wolne miejsca pracy i miejsca aktywizacji zawodowej zgłoszone w styczniu 2015r.	w tym:						wolne miejsca pracy i miejsca aktywizacji zawodowej w końcu stycznia
			pracy subsydio- wanej	stażu	przygotowania zawodowego dorosłych	prace społecznie użyteczne	dla niepełno- sprawnych	dla osób w okresie do 12 m-cy od ukończenia nauki	
1.	chodzieski	188	168	130	0	0	6	0	35
2.	czarnkowsko- trzcianecki	215	92	87	0	0	8	2	177
3.	gnieźnieński	158	46	44	0	0	2	0	82
4.	gostyński	114	8	7	0	0	2	0	141
5.	grodziski	182	2	2	0	0	8	0	26
6.	jarociński	161	26	7	0	0	13	0	128
7.	kaliski	182	8	3	0	0	13	0	629
7a.	- powiat ziemski	26	2	0	0	0	1	0	59
7b.	- m. Kalisz	156	6	3	0	0	12	0	570
8.	kępiński	125	6	6	0	0	2	0	110
9.	kolski	78	1	1	0	0	6	0	52
10.	koniński	103	14	11	0	0	16	0	100
10a.	- powiat ziemski	42	3	0	0	0	10	0	27
10b.	- m. Konin	61	11	11	0	0	6	0	73
11.	kościański	203	47	39	0	0	3	0	223
12.	krotoszyński	177	22	10	0	0	23	0	129
13.	leszczyński	245	30	29	0	0	6	10	198
13a.	- powiat ziemski	51	8	7	0	0	1	0	23
13b.	- m. Leszno	194	22	22	0	0	5	10	175
14.	międzychodzki	53	4	2	0	0	0	0	40
15.	nowotomyski	92	2	0	0	0	4	0	62
16.	obornicki	116	13	10	0	0	5	0	85
17.	ostrowski	390	29	8	0	0	7	0	314
18.	ostrzeszowski	116	5	1	0	0	7	23	105
19.	pilski	233	54	32	0	0	9	12	142
20.	pleszewski	197	5	1	0	0	0	0	16
21.	poznański	909	10	8	0	0	70	0	660
21a.	- powiat ziemski	328	0	0	0	0	13	0	314
21b.	- m. Poznań	581	10	8	0	0	57	0	346
22.	rawicki	180	102	41	0	56	12	0	56
23.	słupecki	67	3	3	0	0	0	0	60
24.	szamotulski	468	40	40	0	0	75	0	309
25.	średzki	141	81	79	0	0	17	0	64
26.	śremski	76	7	6	0	0	8	0	89
27.	turecki	157	44	29	0	0	3	0	58
28.	wągrowiecki	63	27	0	0	0	11	0	32
29.	wolsztyński	84	0	0	0	0	2	2	69
30.	wrzesiński	242	10	7	0	0	9	4	118
31.	złotowski	137	52	15	0	0	0	0	105
województwo		5 852	958	658	0	56	347	53	4 414
podregion kaliski		1 348	101	36	0	0	65	23	1 431
podregion koniński		405	62	44	0	0	25	0	270
podregion leszczyński		826	187	116	0	56	25	12	687
podregion pilski		836	393	264	0	0	34	14	491
podregion poznański		2 437	215	198	0	0	198	4	1 535

Tabela 11. Oświadczenia o zamiarze powierzenia wykonywania pracy cudzoziemcom w styczniu 2015r.

11.1. Liczba zarejestrowanych oświadczeń według obywatelstwa pracownika

Lp.	Powiaty	Liczba wydanych oświadczeń w styczniu 2015r.							
		ogółem	dla kobiet	dla obywateli:					
				Białorusi	Rosji	Ukrainy	Mołdawii	Gruzji	Armenii
1.	chodzieski	0	0	0	0	0	0	0	0
2.	czarnkowsko-trzcianecki	33	0	0	0	33	0	0	0
3.	gnieźnieński	93	25	5	0	87	1	0	0
4.	gostyński	18	6	0	0	18	0	0	0
5.	grodziski	35	11	0	0	35	0	0	0
6.	jarociński	79	32	0	0	79	0	0	0
7.	kaliski	226	66	6	0	220	0	0	0
8.	kępiński	157	17	0	0	156	0	0	1
9.	kolski	6	0	0	0	6	0	0	0
10.	koniński	30	0	0	0	28	0	0	2
11.	kościański	5	2	0	0	3	2	0	0
12.	krotoszyński	241	47	1	0	233	2	5	0
13.	leszczyński	187	92	0	1	186	0	0	0
14.	międzychodzki	3	1	0	0	3	0	0	0
15.	nowotomyski	167	52	0	0	167	0	0	0
16.	obornicki	41	6	0	0	41	0	0	0
17.	ostrowski	371	97	0	0	371	0	0	0
18.	ostrzeszowski	130	6	0	0	130	0	0	0
19.	pilski	52	3	2	0	48	2	0	0
20.	pleszewski	0	0	0	0	0	0	0	0
21.	poznański	830	201	3	4	816	6	1	0
22.	rawicki	11	0	0	0	11	0	0	0
23.	słupecki	7	1	0	0	7	0	0	0
24.	szamotułski	80	27	0	0	80	0	0	0
25.	średzki	47	21	0	0	47	0	0	0
26.	śremski	4	2	0	1	3	0	0	0
27.	turecki	25	0	0	0	25	0	0	0
28.	wągrowiecki	29	5	0	0	29	0	0	0
29.	wolsztyński	146	36	0	0	146	0	0	0
30.	wrzesiński	9	2	0	0	9	0	0	0
31.	złotowski	3	1	0	0	3	0	0	0
województwo		3 065	759	17	6	3 020	13	6	3
podregion kaliski		1 204	265	7	0	1 189	2	5	1
podregion koniński		68	1	0	0	66	0	0	2
podregion leszczyński		367	136	0	1	364	2	0	0
podregion pilski		117	9	2	0	113	2	0	0
podregion poznański		1 309	348	8	5	1 288	7	1	0

11. 2. Liczba zarejestrowanych oświadczeń według branży

Lp.	Powiaty	Liczba wydanych oświadczeń w styczniu 2015r.	z tego dla branży:									
			rolnictwo, leśnictwo, łowiectwo i rybactwo	budownictwo	handel hurtowy i detaliczny	przetwórstwo przemysłowe	transport i gospodarka magazynowa	dostawa wody; gospodarowanie ściekami i odpadami oraz działalność związana z rekultywacją	działalność w zakresie usług administrowania i działalność wspierająca	działalność profesjonalna, naukowa i techniczna	pozostałe	
1.	chodzieski	0	0	0	0	0	0	0	0	0	0	0
2.	czarnkowsko-trzcianecki	33	0	0	0	29	0	0	0	4	0	0
3.	gnieźnieński	93	11	0	0	3	4	0	0	73	0	2
4.	gostyński	18	0	0	0	14	4	0	0	0	0	0
5.	grodziski	35	17	1	0	1	0	0	0	0	0	16
6.	jarociński	79	0	0	0	77	1	0	0	0	0	1
7.	kaliski	226	130	7	1	50	34	0	0	1	1	2
8.	kępiński	157	0	3	1	94	1	0	0	53	5	0
9.	kolski	6	0	2	0	0	1	0	0	3	0	0
10.	koniński	30	0	6	24	0	0	0	0	0	0	0
11.	kościański	5	0	0	0	2	0	0	0	3	0	0
12.	krotoszyński	241	2	1	2	9	1	0	0	213	0	13
13.	leszczyński	187	121	2	20	3	8	0	0	0	6	27
14.	międzychodzki	3	0	2	0	0	0	0	0	0	0	1
15.	nowotomyski	167	135	2	6	14	10	0	0	0	0	0
16.	obornicki	41	9	12	4	15	0	0	0	0	0	1
17.	ostrowski	371	4	4	8	6	4	0	0	345	0	0
18.	ostrzeszowski	130	13	48	4	63	1	0	0	0	0	1
19.	pilski	52	0	0	0	18	33	0	0	0	0	1
20.	pleszewski	0	0	0	0	0	0	0	0	0	0	0
21.	poznański	830	116	36	48	47	41	132	0	272	77	61
22.	rawicki	11	0	8	0	0	3	0	0	0	0	0
23.	słupecki	7	7	0	0	0	0	0	0	0	0	0
24.	szamotulski	80	25	8	0	0	0	0	0	0	0	47
25.	średzki	47	15	0	0	32	0	0	0	0	0	0
26.	śremski	4	0	0	0	3	0	0	0	0	0	1
27.	turecki	25	0	11	0	1	9	0	0	0	0	4
28.	wągrowiecki	29	0	0	0	20	9	0	0	0	0	0
29.	wolsztyński	146	113	23	0	8	1	0	0	0	0	1
30.	wrzesiński	9	4	2	3	0	0	0	0	0	0	0
31.	złotowski	3	0	0	0	3	0	0	0	0	0	0
województwo		3 065	722	178	121	512	165	132	967	89	179	
podregion kaliski		1 204	149	63	16	299	42	0	0	612	6	17
podregion koniński		68	7	19	24	1	10	0	0	3	0	4
podregion leszczyński		367	234	33	20	27	16	0	0	3	6	28
podregion pilski		117	0	0	0	70	42	0	0	4	0	1
podregion poznański		1 309	332	63	61	115	55	132	0	345	77	129

Tabela 12. Zgłoszenia zwolnień i zwolnienia grupowe w styczniu 2015 roku

L.p.	Powiaty	zgłoszenia zwolnień grupowych		zwolnienia grupowe	
		liczba zakładów	liczba osób	liczba zakładów	liczba osób
1.	chodzieski	0	0	0	0
2.	czarnkowsko-trzcianecki	0	0	0	0
3.	gnieźnieński	0	0	0	0
4.	gostyński	0	0	0	0
5.	grodziski	0	0	0	0
6.	jarociński	0	0	0	0
7.	kaliski	1	9	1	16
7a.	- powiat ziemski	0	0	0	0
7b.	- m. Kalisz	1	9	1	16
8.	kępiński	0	0	0	0
9.	kolski	1	1	1	1
10.	koniński	1	5	2	137
10a.	- powiat ziemski	0	0	0	0
10b.	- m. Konin	1	5	2	137
11.	kościański	0	0	0	0
12.	krotoszyński	0	0	0	0
13.	leszczyński	0	0	0	0
13a.	- powiat ziemski	0	0	0	0
13b.	- m. Leszno	0	0	0	0
14.	międzychodzki	0	0	0	0
15.	nowotomyski	0	0	0	0
16.	obornicki	0	0	0	0
17.	ostrowski	0	0	0	0
18.	ostrzeszowski	0	0	0	0
19.	pilski	0	0	0	0
20.	pleszewski	0	0	0	0
21.	poznański	4	67	5	98
21a.	- powiat ziemski	1	2	2	16
21b.	- m. Poznań	3	65	3	82
22.	rawicki	0	0	0	0
23.	ślupecki	0	0	0	0
24.	szamotulski	0	0	0	0
25.	średzki	0	0	0	0
26.	śremski	0	0	0	0
27.	turecki	1	3	0	0
28.	wągrowiecki	1	1	1	1
29.	wolsztyński	0	0	0	0
30.	wrzesiński	0	0	0	0
31.	złotowski	0	0	0	0
województwo		9	86	10	253
podregion kaliski		1	9	1	16
podregion koniński		3	9	3	138
podregion leszczyński		0	0	0	0
podregion pilski		1	1	1	1
podregion poznański		4	67	5	98

Tabela 13. Wydatki Funduszu Pracy w styczniu 2014r.

13.1 Wydatki Funduszu Pracy ogółem

L.p.	Powiaty	wydatki FP ogółem w styczniu 2015r. (w tys. zł)	z tego wydatki na (w tys. zł):						
			zasiłki dla bezrobotnych (ze składkami)	z tego:				programy na rzecz promocji zatrudnienia	pozostałe
				podstawowe	obniżone	podwyższone	pozostałe zasiłki*		
1.	chodzieski	501,7	338,1	110,2	32,4	124,6	70,9	146,4	17,2
2.	czarnkowsko-trzcianecki	846,3	593,4	182,4	90,3	193,8	126,9	156,5	96,4
3.	gnieźnieński	1 005,4	813,5	252,0	106,6	282,2	172,7	166,7	25,2
4.	gostyński	703,8	564,0	191,4	84,5	168,0	120,1	100,1	39,7
5.	grodziski	426,8	333,9	101,8	38,2	123,7	70,2	75,1	17,8
6.	jarociński	585,3	410,2	107,0	58,0	159,4	85,8	153,7	21,4
7.	kaliski	895,7	711,7	203,0	94,1	263,8	150,8	141,1	42,9
8.	kępiński	186,8	124,2	42,5	20,5	61,2	0,0	54,6	8,0
9.	kolski	542,4	366,2	124,8	81,5	87,7	72,2	148,3	27,9
10.	koniński	1 288,4	1 062,1	379,8	179,6	290,0	212,7	164,7	61,6
11.	kościański	316,2	242,1	96,6	31,4	114,1	0,0	61,8	12,3
12.	krotoszyński	428,4	382,2	106,1	52,5	133,6	90,0	25,2	21,0
13.	leszczyński	770,7	587,8	186,5	63,2	211,8	126,3	127,4	55,5
14.	międzychodzki	285,7	151,2	56,6	24,5	70,1	0,0	36,5	98,0
15.	nowotomyski	327,8	234,1	88,9	34,3	106,5	4,4	64,8	28,9
16.	obornicki	428,3	314,3	85,9	33,2	130,0	65,2	96,9	17,1
17.	ostrowski	965,0	833,2	248,0	131,6	290,5	163,1	67,3	64,5
18.	ostrzeszowski	278,5	235,2	66,3	35,3	87,9	45,7	27,3	16,0
19.	pilski	1 014,3	736,7	213,5	99,1	279,9	144,2	206,0	71,6
20.	pleszewski	553,3	311,7	107,3	35,5	101,6	67,3	221,4	20,2
21.	poznański	3 454,0	3 078,1	838,5	274,2	1 321,8	643,6	112,9	263,0
22.	rawicki	461,5	347,4	125,6	39,9	111,0	70,9	86,5	27,6
23.	śłupecki	434,7	311,0	112,3	56,4	78,5	63,8	101,4	22,3
24.	szamotulski	631,7	438,7	124,9	46,9	172,2	94,7	110,2	82,8
25.	średzki	368,9	239,0	239,0	0,0	0,0	0,0	113,7	16,2
26.	śremski	372,7	280,1	77,4	33,2	109,5	60,0	76,6	16,0
27.	turecki	537,8	468,1	155,4	91,7	130,6	90,4	52,3	17,4
28.	wągrowiecki	808,4	622,7	245,7	99,8	149,1	128,1	133,9	51,8
29.	wolsztyński	329,4	267,4	79,6	21,8	109,5	56,5	46,5	15,5
30.	wrzesiński	480,9	395,4	122,9	54,2	135,2	83,1	61,2	24,3
31.	złotowski	611,1	468,4	154,1	65,2	156,2	92,9	125,9	16,8
województwo		20 841,9	16 262,1	5 226,0	2 109,6	5 754,0	3 172,5	3 262,9	1 316,9
podregion kaliski		3 893,0	3 008,4	880,2	427,5	1 098,0	602,7	690,6	194,0
podregion koniński		2 803,3	2 207,4	772,3	409,2	586,8	439,1	466,7	129,2
podregion leszczyński		2 581,6	2 008,7	679,7	240,8	714,4	373,8	422,3	150,6
podregion pilski		3 781,8	2 759,3	905,9	386,8	903,6	563,0	768,7	253,8
podregion poznański		7 782,2	6 278,3	1 987,9	645,3	2 451,2	1 193,9	914,6	589,3

*składki na ubezpieczenia społeczne, świadczenia za poszukujących pracy za granicą oraz zasiłki wypłacone cudzoziemcom z UE.

13.2.1 Wydatki Funduszu Pracy na rzecz promocji zatrudnienia, aktywizacji zawodowej i łagodzenia skutków bezrobocia

L.p.	Powiaty	Wydatki FP na rzecz promocji zatrudnienia w styczniu 2015r. (w tys. zł)	w tym wydatki na (w tys. zł):								
			prace interwencyjne	roboty publiczne	szkolenia	staże	prace społecznie użyteczne	przygotowanie zaw. dorosłych	refundacja składek na ubezpieczenia społeczne	bon zatrudnieniowy	bon na zasiedlenie
1.	chodzieski	146,4	14,8	22,4	0,0	109,2	0,0	0,0	0,0	0,0	0,0
2.	czarnkowsko-trzcianecki	156,5	8,5	0,0	2,0	133,2	0,0	0,0	0,3	12,5	0,0
3.	gnieźnieński	166,7	0,0	0,0	6,2	160,5	0,0	0,0	0,0	0,0	0,0
4.	gostyński	100,1	1,0	0,0	0,6	75,9	0,0	0,0	0,0	4,9	7,0
5.	grodziski	75,1	0,0	0,0	0,0	74,4	0,0	0,0	0,0	0,0	0,0
6.	jarociński	153,7	0,0	0,0	0,9	115,0	0,0	0,0	0,0	8,3	0,0
7.	kaliski	141,1	2,0	41,2	8,4	63,6	0,0	2,6	0,0	0,0	22,5
8.	kepziński	54,6	0,1	1,4	1,2	43,5	0,0	0,0	1,2	0,0	7,2
9.	kolski	148,3	0,0	0,0	0,6	137,7	0,0	0,0	0,0	0,0	10,0
10.	koniński	164,7	49,7	10,2	5,7	77,5	0,0	7,7	0,0	7,4	0,0
11.	kościański	61,8	3,8	0,0	0,9	48,5	2,3	0,0	0,0	1,7	0,0
12.	krotoszyński	25,2	0,0	0,0	0,0	5,2	0,0	0,0	0,0	0,8	7,6
13.	leszczyński	127,4	17,2	2,3	1,6	95,4	0,0	0,0	0,0	4,2	0,0
14.	międzychodzki	36,5	9,2	0,0	0,0	27,3	0,0	0,0	0,0	0,0	0,0
15.	nowotomyski	64,8	10,9	0,0	0,2	53,7	0,0	0,0	0,0	0,0	0,0
16.	obornicki	96,9	0,0	0,0	0,0	72,1	0,0	0,0	0,8	0,0	0,0
17.	ostrowski	67,3	0,0	0,0	0,0	50,2	0,0	0,0	0,0	9,0	0,0
18.	ostrzeszowski	27,3	0,0	0,0	8,9	17,6	0,0	0,0	0,0	0,8	0,0
19.	pilski	206,0	0,7	4,5	7,9	178,9	8,6	2,0	0,0	0,0	0,0
20.	pleszewski	221,4	0,0	0,0	0,0	187,2	0,0	0,0	0,0	0,0	0,0
21.	poznański	112,9	12,1	0,0	11,7	54,8	0,0	3,8	1,6	5,8	0,0
22.	rawicki	86,5	2,7	0,0	0,2	82,1	0,0	0,0	0,0	0,0	0,0
23.	słupecki	101,4	0,0	0,0	0,0	79,7	0,0	0,0	0,0	0,0	0,0
24.	szamotulski	110,2	0,0	0,0	1,0	101,7	0,0	0,0	0,0	0,0	0,0
25.	średzki	113,7	0,0	0,0	8,5	105,2	0,0	0,0	0,0	0,0	0,0
26.	śremski	76,6	4,0	0,0	0,0	72,6	0,0	0,0	0,0	0,0	0,0
27.	turecki	52,3	0,0	3,9	1,7	41,6	0,0	4,3	0,0	0,0	0,0
28.	wągrowiecki	133,9	15,0	0,0	0,0	77,0	0,0	1,9	0,0	5,8	22,5
29.	wolsztyński	46,5	2,5	0,0	2,4	10,2	0,0	0,0	0,0	0,0	0,0
30.	wrzesiński	61,2	7,2	2,0	12,0	39,9	0,0	0,0	0,0	0,0	0,0
31.	złotowski	125,9	26,9	5,9	0,2	89,1	0,0	0,0	0,0	3,8	0,0
województwo		3 262,9	188,3	93,8	82,8	2 480,5	10,9	22,3	3,9	65,0	76,8
podregion kaliski		690,6	2,1	42,6	19,4	482,3	0,0	2,6	1,2	18,9	37,3
podregion koniński		466,7	49,7	14,1	8,0	336,5	0,0	12,0	0,0	7,4	10,0
podregion leszczyński		422,3	27,2	2,3	5,7	312,1	2,3	0,0	0,0	10,8	7,0
podregion pilski		768,7	65,9	32,8	10,1	587,4	8,6	3,9	0,3	22,1	22,5
podregion poznański		914,6	43,4	2,0	39,6	762,2	0,0	3,8	2,4	5,8	0,0

13.2.2 Wydatki Funduszu Pracy na rzecz promocji zatrudnienia, aktywizacji zawodowej i łagodzenia skutków bezrobocia

L.p.	Powiaty	Wydatki FP na rzecz promocji zatrudnienia w styczniu 2015r. (w tys. zł)	w tym wydatki na (w tys. zł):					
			dofinansowanie wynagrodzenia skierowanych bezrobotnych powyżej 50 roku życia	świadczenie aktywizacyjne	grant na telepracę	dofinansowanie podejmowania działalności gospodarczej	refundacja kosztów wyposażenia i doposażenia stanowiska pracy	pozostałe wydatki
1.	chodzieski	146,4	0,0	0,0	0,0	0,0	0,0	0,0
2.	czarnkowsko-trzcianecki	156,5	0,0	0,0	0,0	0,0	0,0	0,0
3.	gnieźniński	166,7	0,0	0,0	0,0	0,0	0,0	0,0
4.	gostyński	100,1	2,5	0,0	0,0	8,2	0,0	0,0
5.	grodziski	75,1	0,0	0,0	0,0	0,0	0,0	0,7
6.	jarociński	153,7	9,3	0,0	0,0	20,0	0,0	0,2
7.	kaliski	141,1	0,0	0,0	0,0	0,0	0,0	0,8
8.	kępiński	54,6	0,0	0,0	0,0	0,0	0,0	0,0
9.	kolski	148,3	0,0	0,0	0,0	0,0	0,0	0,0
10.	koniński	164,7	4,8	1,7	0,0	0,0	0,0	0,0
11.	kościański	61,8	0,8	0,8	0,0	0,0	0,0	3,0
12.	krotoszyński	25,2	0,0	0,0	0,0	11,2	0,0	0,4
13.	leszczyński	127,4	5,9	0,8	0,0	0,0	0,0	0,0
14.	międzychodzki	36,5	0,0	0,0	0,0	0,0	0,0	0,0
15.	nowotomyski	64,8	0,0	0,0	0,0	0,0	0,0	0,0
16.	obornicki	96,9	0,0	0,0	0,0	19,6	0,0	4,4
17.	ostrowski	67,3	5,6	2,5	0,0	0,0	0,0	0,0
18.	ostrzeszowski	27,3	0,0	0,0	0,0	0,0	0,0	0,0
19.	pilski	206,0	0,0	0,0	0,0	0,0	0,0	3,4
20.	pleszewski	221,4	15,2	0,0	0,0	0,0	0,0	19,0
21.	poznański	112,9	11,8	2,5	0,0	0,0	0,0	8,8
22.	rawicki	86,5	0,0	0,0	0,0	0,0	0,0	1,5
23.	śłupecki	101,4	0,0	0,0	0,0	20,0	0,0	1,7
24.	szamotulski	110,2	7,5	0,0	0,0	0,0	0,0	0,0
25.	średzki	113,7	0,0	0,0	0,0	0,0	0,0	0,0
26.	śremski	76,6	0,0	0,0	0,0	0,0	0,0	0,0
27.	turecki	52,3	0,0	0,0	0,0	0,0	0,0	0,8
28.	wągrowiecki	133,9	4,5	0,8	0,0	4,9	0,0	1,5
29.	wolsztyński	46,5	0,0	0,0	0,0	0,0	31,4	0,0
30.	wrzesiński	61,2	0,0	0,0	0,0	0,0	0,0	0,1
31.	złotowski	125,9	0,0	0,0	0,0	0,0	0,0	0,0
województwo		3 262,9	67,9	9,1	0,0	83,9	31,4	46,3
podregion kaliski		690,6	30,1	2,5	0,0	31,2	0,0	20,4
podregion koniński		466,7	4,8	1,7	0,0	20,0	0,0	2,5
podregion leszczyński		422,3	9,2	1,6	0,0	8,2	31,4	4,5
podregion pilski		768,7	4,5	0,8	0,0	4,9	0,0	4,9
podregion poznański		914,6	19,3	2,5	0,0	19,6	0,0	14,0

Tabela 14. Bezrobocie w gminach Wielkopolski – stan w końcu stycznia 2015r.

Lp.	Wyszczególnienie	Liczba bezrobotnych ogółem	Kobiety	Mężczyźni	Osoby do 30 roku życia	Długotrwale bezrobotni	Wolne miejsca pracy i miejsca aktywizacji zawodowej
	<i>Powiat chodzieski</i>	2 720	1 522	1 198	443	1 499	188
	<u>G. miejska</u>						
1.	Chodzież	919	490	429	113	487	101
	<u>G. miejsko-wiejskie</u>						
2.	Margonin	408	216	192	64	242	9
3.	Szamocin	551	326	225	107	321	12
	<u>G. wiejskie</u>						
4.	Budzyń	455	272	183	85	244	52
5.	Chodzież	387	218	169	74	205	14
	Oferty pracy pochodzące od pracodawców spoza powiatu						0
	<i>Powiat czarnkowsko-trzcianecki</i>	4 130	2 222	1 908	730	2 016	215
	<u>G. miejska</u>						
6.	Czarnków	412	214	198	53	183	33
	<u>G. miejsko-wiejskie</u>						
7.	Krzyż Wlkp.	527	308	219	80	236	33
8.	Trzcianka	1 251	656	595	189	718	40
9.	Wieleń	650	333	317	122	284	45
	<u>G. wiejskie</u>						
10.	Czarnków	527	291	236	127	237	16
11.	Drawsko	301	160	141	57	155	13
12.	Lubasz	259	143	116	61	107	30
13.	Połajewo	203	117	86	41	96	5
	Oferty pracy pochodzące od pracodawców spoza powiatu						0
	<i>Powiat gnieźnieński</i>	6 606	3 564	3 042	1 151	3 476	158
	<u>G. miejska</u>						
14.	Gniezno	3 330	1 718	1 612	441	1 775	65
	<u>G. miejsko-wiejskie</u>						
15.	Czerniejewo	292	158	134	53	132	11
16.	Kłecko	338	186	152	66	173	4
17.	Trzemeszno	650	360	290	157	345	0
18.	Witkowo	688	384	304	148	370	14
	<u>G. wiejskie</u>						
19.	Gniezno	459	265	194	98	243	4
20.	Kiszkowo	169	85	84	37	83	5
21.	Łubowo	244	137	107	53	125	7
22.	Mieleszyn	180	114	66	54	102	3
23.	Niechanowo	256	157	99	44	128	1
	Oferty pracy pochodzące od pracodawców spoza powiatu						44
	<i>Powiat gostyński</i>	3 554	1 981	1 573	797	1 785	114
	<u>G. miejsko-wiejskie</u>						
24.	Borek Wielkopolski	335	196	139	93	184	7
25.	Gostyń	1 492	870	622	282	792	43
26.	Krobia	542	284	258	128	241	5
27.	Pogorzela	208	116	92	67	115	2
28.	Poniec	340	178	162	64	164	11
	<u>G. wiejskie</u>						
29.	Pępowo	247	124	123	60	116	0
30.	Piaski	390	213	177	103	173	8
	Oferty pracy pochodzące od pracodawców spoza powiatu						38

Lp.	Wyszczególnienie	Liczba bezrobotnych ogółem	Kobiety	Mężczyźni	Osoby do 30 roku życia	Długotrwale bezrobotni	Wolne miejsca pracy i miejsca aktywizacji zawodowej
	<i>Powiat grodziski</i>	1 842	926	916	432	817	182
	<u>G. miejsko-wiejskie</u>						
31.	Grodzisk Wielkopolski	721	374	347	135	318	56
32.	Rakoniewice	541	283	258	147	226	17
33.	Wielichowo	208	90	118	61	97	13
	<u>G. wiejskie</u>			0			
34.	Granowo	186	95	91	39	91	5
35.	Kamieniec	186	84	102	50	85	5
	Oferty pracy pochodzące od pracodawców spoza powiatu						86
	<i>Powiat jarociński</i>	3 140	1 734	1 406	664	1 554	161
	<u>G. miejsko-wiejskie</u>						
36.	Jarocin	1 916	1 051	865	363	913	63
37.	Żerków	541	301	240	139	287	0
	<u>G. wiejskie</u>						
38.	Jaraczewo	352	210	142	77	183	5
39.	Kotlin	331	172	159	85	171	0
	Oferty pracy pochodzące od pracodawców spoza powiatu						93
	<i>Powiat kaliski</i>	5 709	2 947	2 762	864	2 897	182
	Powiat ziemski	2 246	1 187	1 059	519	1 071	26
	<u>G. miejsko-wiejska</u>						
40.	Stawiszyn	217	121	96	31	100	2
	<u>G. wiejskie</u>						
41.	Blizanów	254	145	109	55	116	0
42.	Brzeziny	183	90	93	58	90	1
43.	Ceków-Kolonia	122	60	62	33	59	6
44.	Godziesze Wielkie	255	137	118	50	116	4
45.	Koźminek	220	113	107	47	116	0
46.	Lisków	134	65	69	41	57	0
47.	Mycielin	132	66	66	37	59	0
48.	Opatówek	260	142	118	48	122	5
49.	Szczytniki	232	123	109	66	125	1
50.	Żelazków	237	125	112	53	111	7
51.	Miasto Kalisz	3 463	1 760	1 703	345	1 826	156
	Oferty pracy pochodzące od pracodawców spoza powiatu						0
	<i>Powiat kępiński</i>	1 064	643	421	242	443	125
	<u>G. miejsko-wiejska</u>						
52.	Kępno	534	311	223	111	225	67
	<u>G. wiejskie</u>						
53.	Baranów	109	68	41	25	35	17
54.	Bralin	92	58	34	25	36	18
55.	Łęka Opatowska	82	51	31	20	34	7
56.	Perzów	88	52	36	24	39	6
57.	Rychtal	76	51	25	15	33	3
58.	Trzcinica	83	52	31	22	41	2
	Oferty pracy pochodzące od pracodawców spoza powiatu						5

Lp.	Wyszczególnienie	Liczba bezrobotnych ogółem	Kobiety	Mężczyźni	Osoby do 30 roku życia	Długotrwale bezrobotni	Wolne miejsca pracy i miejsca aktywizacji zawodowej
	<i>Powiat kolski</i>	5 198	2 913	2 285	1 145	3 102	78
	<u>G. miejska</u>						
59.	Koło	1 338	743	595	184	808	19
	<u>G. miejsko-wiejskie</u>						
60.	Dąbie	414	205	209	87	258	0
61.	Kłodawa	713	422	291	162	434	9
62.	Przedecz	252	133	119	67	144	2
	<u>G. wiejskie</u>						
63.	Babiak	485	285	200	128	304	4
64.	Chodów	263	139	124	68	170	0
65.	Grzegorzew	350	202	148	104	193	2
66.	Koło	378	224	154	101	204	6
67.	Kościelec	392	202	190	70	222	14
68.	Olszówka	244	127	117	77	151	0
69.	Osiek Mały	369	231	138	97	214	8
	Oferty pracy pochodzące od pracodawców spoza powiatu						14
	<i>Powiat koniński</i>	12 718	7 044	5 674	2 737	7 466	103
	Powiat ziemski	8 099	4 577	3 522	2 065	4 696	42
	<u>G. miejsko-wiejskie</u>						
70.	Golina	841	451	390	175	513	3
71.	Kleczew	617	361	256	168	344	0
72.	Rychwał	413	210	203	114	239	1
73.	Sompolno	726	426	300	191	446	0
74.	Ślesin	904	553	351	223	471	0
	<u>G. wiejskie</u>						
75.	Grodzic	282	157	125	88	147	0
76.	Kazimierz Biskupi	623	355	268	150	365	1
77.	Kramsk	816	457	359	176	464	3
78.	Krzymów	460	257	203	104	267	1
79.	Rzgów	381	218	163	117	224	1
80.	Skulsk	461	275	186	123	265	20
81.	Stare Miasto	564	299	265	120	300	11
82.	Wierzbinek	508	279	229	178	345	0
83.	Wilczyn	503	279	224	138	306	1
84.	Miasto Konin	4 619	2 467	2 152	672	2 770	61
	Oferty pracy pochodzące od pracodawców spoza powiatu						0
	<i>Powiat kościański</i>	2 130	1 302	828	457	888	203
	<u>G. miejska</u>						
85.	Kościan	570	335	235	97	234	57
	<u>G. miejsko-wiejskie</u>						
86.	Czempiń	309	198	111	51	116	25
87.	Krzywiń	297	205	92	80	145	15
88.	Śmigiel	512	309	203	122	215	28
	<u>G. wiejska</u>						
89.	Kościan	442	255	187	107	178	44
	Oferty pracy pochodzące od pracodawców spoza powiatu						34

Lp.	Wyszczególnienie	Liczba bezrobotnych ogółem	Kobiety	Mężczyźni	Osoby do 30 roku życia	Długotrwale bezrobotni	Wolne miejsca pracy i miejsca aktywizacji zawodowej
	<i>Powiat krotoszyński</i>	3 076	1 890	1 186	724	1 485	177
	<u>G. miejska</u>						
90.	Sulmierzyce	127	74	53	32	54	4
	<u>G. miejsko-wiejskie</u>						
91.	Kobylin	287	159	128	73	136	6
92.	Koźmin Wlkp.	498	303	195	132	251	24
93.	Krotoszyn	1 660	1 047	613	347	819	113
94.	Zduny	354	209	145	84	168	10
	<u>G. wiejska</u>						
95.	Rozdrażew	150	98	52	56	57	20
	Oferty pracy pochodzące od pracodawców spoza powiatu						0
	<i>Powiat leszczyński</i>	3 706	2 050	1 656	600	1 728	245
	Powiat ziemski	1 411	784	627	284	613	51
	<u>G. miejsko-wiejskie</u>						
96.	Osieczna	203	111	92	35	93	6
97.	Rydzyzna	236	137	99	40	91	10
	<u>G. wiejskie</u>						
98.	Krzemieniewo	239	146	93	48	97	1
99.	Lipno	198	109	89	38	83	5
100.	Święciechowa	217	117	100	45	101	1
101.	Wijewo	104	42	62	38	47	3
102.	Włoszakowice	214	122	92	40	101	25
103.	Miasto Leszno	2 295	1 266	1 029	316	1 115	194
	Oferty pracy pochodzące od pracodawców spoza powiatu						0
	<i>Powiat międzychodzki</i>	1 105	662	443	226	435	53
	<u>G. miejsko-wiejskie</u>						
104.	Międzychód	609	362	247	106	276	20
105.	Sieraków	223	135	88	53	60	5
	<u>G. wiejskie</u>						
106.	Chrzypsko Wielkie	84	49	35	21	28	3
107.	Kwilcz	189	116	73	46	71	5
	Oferty pracy pochodzące od pracodawców spoza powiatu						20
	<i>Powiat nowotomyski</i>	1 518	803	715	304	468	92
	<u>G. miejsko-wiejskie</u>						
108.	Lwówek	258	137	121	48	103	4
109.	Nowy Tomyśl	519	284	235	93	159	51
110.	Opalenica	305	161	144	68	77	12
111.	Zbąszyń	193	99	94	40	58	9
	<u>G. wiejskie</u>						
112.	Kuślin	137	70	67	34	34	2
113.	Miedzichowo	106	52	54	21	37	6
	Oferty pracy pochodzące od pracodawców spoza powiatu						8
	<i>Powiat obornicki</i>	2 155	1 296	859	405	1 011	116
	<u>G. miejsko-wiejskie</u>						
114.	Oborniki	1098	657	441	191	509	66
115.	Rogoźno	776	475	301	154	361	39
	<u>G. wiejskie</u>						
116.	Ryczywół	281	164	117	60	141	11
	Oferty pracy pochodzące od pracodawców spoza powiatu						0

Lp.	Wyszczególnienie	Liczba bezrobotnych ogółem	Kobiety	Mężczyźni	Osoby do 30 roku życia	Długotrwale bezrobotni	Wolne miejsca pracy i miejsca aktywizacji zawodowej
	<i>Powiat ostrowski</i>	5 416	3 035	2 381	1 060	2 398	390
	<u>G. miejska</u>						
117.	Ostrów Wlkp.	2 368	1 336	1 032	345	1 069	284
	<u>G. miejsko-wiejskie</u>						
118.	Nowe Skalmierzyce	380	199	181	54	169	22
119.	Odolanów	580	308	272	148	243	27
120.	Raszków	432	245	187	105	204	16
	<u>G. wiejskie</u>						
121.	Ostrów Wlkp.	592	342	250	145	243	25
122.	Przygodzice	418	252	166	95	155	9
123.	Sieroszewice	331	175	156	96	139	5
124.	Sośnie	315	178	137	72	176	2
	Oferty pracy pochodzące od pracodawców spoza powiatu						0
	<i>Powiat ostrzeszowski</i>	2 255	1 365	890	577	1 108	116
	<u>G. miejsko-wiejskie</u>						
125.	Grabów nad Prosną	264	164	100	81	117	11
126.	Mikstat	228	132	96	55	84	3
127.	Ostrzeszów	1 133	675	458	248	586	52
	<u>G. wiejskie</u>						
128.	Czajków	66	44	22	33	31	1
129.	Doruchów	204	115	89	60	105	12
130.	Kobyła Góra	252	161	91	74	127	7
131.	Kraszewice	108	74	34	26	58	2
	Oferty pracy pochodzące od pracodawców spoza powiatu						28
	<i>Powiat pilski</i>	5 699	3 033	2 666	847	2 784	233
	<u>G. miejska</u>						
132.	Piła	2 944	1 472	1 472	301	1 445	168
	<u>G. miejsko-wiejskie</u>						
133.	Łobżenica	439	263	176	120	209	24
134.	Ujście	332	162	170	50	142	4
135.	Wyrzysk	669	394	275	138	347	17
136.	Wysoka	295	171	124	74	128	3
	<u>G. wiejskie</u>						
137.	Białośliwie	213	130	83	47	105	9
138.	Kaczory	295	155	140	45	151	1
139.	Miasteczko Krajeńskie	103	62	41	22	44	1
140.	Szydłowo	409	224	185	50	213	6
	Oferty pracy pochodzące od pracodawców spoza powiatu						0
	<i>Powiat pleszewski</i>	2 576	1 420	1 156	630	1 261	197
	<u>G. miejsko-wiejska</u>						
141.	Chocz	222	124	98	69	105	3
142.	Dobrzyca	267	142	125	81	119	5
143.	Pleszew	1 346	748	598	291	678	161
	<u>G. wiejskie</u>						
144.	Czermin	210	104	106	58	105	7
145.	Gizałki	170	103	67	50	90	5
146.	Gołuchów	361	199	162	81	164	16
	Oferty pracy pochodzące od pracodawców spoza powiatu						0

Lp.	Wyszczególnienie	Liczba bezrobotnych ogółem	Kobiety	Mężczyźni	Osoby do 30 roku życia	Długotrwale bezrobotni	Wolne miejsca pracy i miejsca aktywizacji zawodowej
	<i>Powiat poznański</i>	16 753	8 995	7 758	1 560	7 346	909
	Powiat ziemski	5 922	3 320	2 602	709	2 373	328
	<u>G. miejska</u>						
147.	Luboń	652	349	303	70	280	20
148.	Puszczykowo	205	105	100	23	91	0
	<u>G. miejsko-wiejskie</u>						
149.	Buk	196	110	86	28	79	3
150.	Kostrzyn	358	188	170	45	137	2
151.	Kórnik	287	169	118	32	95	24
152.	Mosina	651	348	303	86	258	26
153.	Murowana Goślina	339	201	138	45	143	2
154.	Pobiedziska	398	227	171	63	161	5
155.	Stęszew	266	148	118	45	112	37
156.	Swarzędz	664	402	262	68	281	48
	<u>G. wiejskie</u>						
157.	Czerwonak	418	240	178	50	161	15
158.	Dopiewo	262	149	113	29	104	7
159.	Kleszczewo	117	63	54	25	34	2
160.	Komorniki	331	190	141	24	121	31
161.	Rokietnica	234	135	99	24	97	2
162.	Suchy Las	210	114	96	12	80	7
163.	Tarnowo Podgórne	334	182	152	40	139	97
164.	Miasto Poznań	10 831	5 675	5 156	851	4 973	581
	Oferty pracy pochodzące od pracodawców spoza powiatu						0
	<i>Powiat rawicki</i>	2 319	1 316	1 003	499	1 196	180
	<u>G. miejsko-wiejskie</u>						
165.	Bojanowo	385	234	151	82	229	14
166.	Jutrosin	205	109	96	50	86	13
167.	Miejska Górka	346	198	148	100	189	27
168.	Rawicz	1 225	682	543	225	619	116
	<u>G. wiejska</u>						
169.	Pakosław	158	93	65	42	73	10
	Oferty pracy pochodzące od pracodawców spoza powiatu						0
	<i>Powiat śłupecki</i>	3 646	1 995	1 651	830	2 118	67
	<u>G. miejska</u>						
170.	Słupca	809	427	382	122	461	13
	<u>G. miejsko-wiejska</u>						
171.	Zagórów	622	332	290	149	419	9
	<u>G. wiejskie</u>						
172.	Lądek	317	186	131	81	187	7
173.	Orchowo	229	119	110	51	135	9
174.	Ostrowite	351	176	175	97	206	5
175.	Powidz	173	84	89	40	108	3
176.	Słupca	583	341	242	165	313	8
177.	Strzałkowo	562	330	232	125	289	13
	Oferty pracy pochodzące od pracodawców spoza powiatu						0

Lp.	Wyszczególnienie	Liczba bezrobotnych ogółem	Kobiety	Mężczyźni	Osoby do 30 roku życia	Długotrwale bezrobotni	Wolne miejsca pracy i miejsca aktywizacji zawodowej
	<i>Powiat szamotulski</i>	2 808	1 614	1 194	467	1 316	468
	<u>G. miejska</u>						
178.	Obrzycko	114	68	46	19	57	10
	<u>G. miejsko-wiejskie</u>						
179.	Ostroróg	196	105	91	35	88	9
180.	Pniewy	419	273	146	65	191	19
181.	Szamotuły	1 030	564	466	189	503	106
182.	Wronki	388	230	158	64	165	299
	<u>G. wiejskie</u>						
183.	Duszniki	267	157	110	32	114	4
184.	Kaźmierz	215	116	99	34	105	10
185.	Obrzycko	179	101	78	29	93	11
	Oferty pracy pochodzące od pracodawców spoza powiatu						0
	<i>Powiat średzki</i>	3 019	1 644	1 375	561	1 725	141
	<u>G. miejsko-wiejska</u>						
186.	Środa Wlkp.	1 666	918	748	279	926	69
	<u>G. wiejskie</u>						
187.	Dominowo	166	103	63	35	112	1
188.	Krzykosy	351	187	164	84	177	13
189.	Nowe Miasto nad Wartą	534	282	252	119	328	7
190.	Zaniemyśl	302	154	148	44	182	11
	Oferty pracy pochodzące od pracodawców spoza powiatu						40
	<i>Powiat śremski</i>	1 649	912	737	325	759	76
	<u>G. miejsko-wiejskie</u>						
191.	Dolsk	189	101	88	45	86	1
192.	Książ Wlkp.	285	153	132	59	149	12
193.	Śrem	1 009	561	448	195	444	37
	<u>G. wiejska</u>						
194.	Brodnica	166	97	69	26	80	2
	Oferty pracy pochodzące od pracodawców spoza powiatu						24
	<i>Powiat turecki</i>	3 650	2 208	1 442	709	1 768	157
	<u>G. miejska</u>						
195.	Turek	1 209	728	481	182	586	76
	<u>G. miejsko-wiejskie</u>						
196.	Dobra	248	132	116	54	126	3
197.	Tuliszków	562	337	225	130	283	4
	<u>G. wiejskie</u>						
198.	Brudzew	289	184	105	65	150	1
199.	Kawęczyn	180	120	60	46	83	2
200.	Małanów	179	95	84	39	75	16
201.	Przykona	209	136	73	38	102	4
202.	Turek	352	216	136	66	160	9
203.	Władysławów	422	260	162	89	203	13
	Oferty pracy pochodzące od pracodawców spoza powiatu						29

Lp.	Wyszczególnienie	Liczba bezrobotnych ogółem	Kobiety	Mężczyźni	Osoby do 30 roku życia	Długotrwale bezrobotni	Wolne miejsca pracy i miejsca aktywizacji zawodowej
	<i>Powiat wągrowiecki</i>	3 973	2 387	1 586	783	2 244	63
	<u>G. miejska</u>						
204.	Wągrowiec	1 315	790	525	222	742	36
	<u>G. miejsko-wiejskie</u>						
205.	Gołańcz	561	355	206	137	332	1
206.	Skoki	520	286	234	97	266	10
	<u>G. wiejskie</u>						
207.	Damasławek	320	195	125	72	175	1
208.	Mieścisko	332	213	119	68	183	6
209.	Wapno	213	146	67	36	135	1
210.	Wągrowiec	712	402	310	151	411	8
	Oferty pracy pochodzące od pracodawców spoza powiatu						0
	<i>Powiat wolsztyński</i>	1 408	737	671	300	514	84
	<u>G. miejsko-wiejska</u>						
211.	Wolsztyn	816	433	383	147	307	58
	<u>G. wiejskie</u>						
212.	Przemęt	332	153	179	94	117	4
213.	Siedlec	260	151	109	59	90	18
	Oferty pracy pochodzące od pracodawców spoza powiatu						4
	<i>Powiat wrzesiński</i>	4 078	2 422	1 656	746	2 380	242
	<u>G. miejsko-wiejskie</u>						
214.	Miłosław	595	336	259	108	349	17
215.	Nekla	263	159	104	49	139	3
216.	Pyzdry	474	270	204	117	297	1
217.	Września	2 356	1 419	937	362	1 356	134
	<u>G. wiejskie</u>						
218.	Kołaczkowo	390	238	152	110	239	2
	Oferty pracy pochodzące od pracodawców spoza powiatu						85
	<i>Powiat złotowski</i>	4 085	2 207	1 878	761	2 103	137
	<u>G. miejska</u>						
219.	Złotów	940	470	470	170	467	81
	<u>G. miejsko-wiejskie</u>						
220.	Jastrowie	821	461	360	123	454	23
221.	Krajenka	391	204	187	80	200	14
222.	Okonek	543	303	240	84	284	9
	<u>G. wiejskie</u>						
223.	Lipka	372	187	185	74	198	6
224.	Tarnówka	174	101	73	42	87	0
225.	Zakrzewo	245	136	109	63	120	3
226.	Złotów	599	345	254	125	293	1
	Oferty pracy pochodzące od pracodawców spoza powiatu						0
	Wielkopolska	123 705	68 789	54 916	22 576	62 090	5 852

Tabela 15. Szkolenia przewidziane do realizacji przez powiatowe urzędy pracy w marcu 2015r.

Powiat	Nazwa szkolenia	Organizator	Czas trwania	Przewidywana liczba uczestników	Charakterystyka szkolenia
chodzieski	-	-	-	-	-
czarnkowsko – trzcianecki	-	-	-	-	-
gnieźnieński	Tapicer meblowy	Organizator zostanie wybrany zgodnie z ustawą „Prawo zamówień publicznych”.	300 godz. marzec-czerwiec	10 osób	Szkolenie adresowane jest do osób bezrobotnych posiadających wykształcenie min. podstawowe. Celem kursu jest teoretyczne i praktyczne przygotowanie uczestników do wykonywania prac w zakresie tapicerstwa. Szkolenie w ramach środków z Funduszu Pracy.
	Spawanie blach i rur spoinami pachwinowymi metodą MAG/135/ i TIG/141	Organizator zostanie wybrany zgodnie z ustawą „Prawo zamówień publicznych”.	256 godz. marzec-maj	10 osób	Szkolenie skierowane jest do osób bezrobotnych posiadających wykształcenie min. podstawowe. Preferowane są osoby z wykształceniem zawodowym o kierunku mechanicznym. Celem kursu jest przygotowanie uczestników do egzaminu końcowego według Wytycznych Instytutu Spawalnictwa oraz podjęcia pracy w zawodzie spawacza. Szkolenie w ramach środków z Funduszu Pracy.
gostyński	Spawanie MIG MAG	Organizator zostanie wybrany zgodnie z ustawą „Prawo zamówień publicznych”.	4 tyg.	10 osób	Szkolenie skierowane jest do osób bezrobotnych, do 29 roku życia. Celem kursu jest przygotowanie uczestników do podjęcia pracy w zawodzie spawacza. Szkolenie finansowane ze środków Funduszu Pracy.
grodziski	-	-	-	-	-
jarociński	-	-	-	-	-
kaliski	-	-	-	-	-
kepiński	-	-	-	-	-
kolski	-	-	-	-	-
koniński	Mała przedsiębiorczość	Organizator zostanie wybrany zgodnie z ustawą „Prawo zamówień publicznych”.	30 godz.	300 osób (sukcesywnie)	Szkolenie przeznaczone jest dla osób zamierzających rozpocząć własną działalność gospodarczą. Szkolenie finansowane ze środków Funduszu Pracy.
kościański	Pierwszy Biznes (szkolenie w zakresie podstaw prowadzenia działalności gospodarczej)	Stowarzyszenie Wspierania Przedsiębiorczości w Kościanie.	57 godz.	20 osób	Szkolenie przeznaczone jest dla osób zamierzających rozpocząć własną działalność gospodarczą. Szkolenie finansowane ze środków Funduszu Pracy.
krotoszyński	-	-	-	-	-
leszczyński	-	-	-	-	-
międzychodzki	-	-	-	-	-
nowotomyski	-	-	-	-	-

Powiat	Nazwa szkolenia	Organizator	Czas trwania	Przewidywana liczba uczestników	Charakterystyka szkolenia
obornicki	Krawiec – szwacz	Organizator zostanie wybrany zgodnie z ustawą „Prawo zamówień publicznych”.	ok. 200 godz.	4-5 osób	Szkolenie jest skierowane do osób bezrobotnych, zainteresowanych podjęciem pracy na stanowisku krawiec – szwacz. Obejmuje m.in.: BHP na stanowisku szwaczki, rodzaje maszyn– ich konserwacja i obsługa, materiałoznawstwo, techniki szwalnicze, metody szycia na maszynie, obróbka owerlokiem, szycie ze skóry naturalnej, ekologicznej i materiałów skóropodobnych oraz tkanin meblowych (obiciowych), obsługa maszyn, technologia tapicerowania, wykonywanie obić tapicerskich, przygotowanie i obsługa maszyny do szycia. Szkolenie finansowane ze środków Funduszu Pracy.
	Kurs operatora suwnic oraz wózków jezdniowych	Organizator zostanie wybrany zgodnie z ustawą „Prawo zamówień publicznych”.	ok. 120. godz.	5 osób	Szkolenie jest adresowane do osób bezrobotnych zainteresowanych nabyciem umiejętności obsługi wózka jezdniowego oraz suwnicy. Szkolenie finansowane ze środków Funduszu Pracy.
ostrowski	-	-	-	-	-
ostrzeszowski	-	-	-	-	-
pilski	-	-	-	-	-
pleszewski	Hotelarstwo i gastronomia hotelarska	Organizator zostanie wybrany zgodnie z ustawą „Prawo zamówień publicznych”.	do 3 tyg. od 2 marca	do 10 osób	Szkolenie skierowane do osób bezrobotnych, posiadających min. wykształcenie gimnazjalne. Obejmuje zagadnienia z zakresu obsługi gości hotelowych, przygotowanie do pracy w nowoczesnej europejskiej restauracji. Szkolenie kończy się egzaminem wewnętrznym. Szkolenie finansowane ze środków Funduszu Pracy.
poznański	Szkolenie okresowe w zakresie przewozu osób lub rzeczy	Organizator zostanie wybrany zgodnie z ustawą „Prawo zamówień publicznych”.	ok. 35 godz. ok.1 tyg.	8-10 osób	Szkolenie przeznaczone jest dla osób bezrobotnych, które uzyskały prawo jazdy kat. C, E-C przed terminem: 10.09.2009 r. lub prawo jazdy kat. D przed terminem: 10.09.2008 r. Warunkiem uczestnictwa w szkoleniu jest ukończenie 21 lat. Szkolenie finansowane ze środków Funduszu Pracy.
	Przygotowanie do założenia i prowadzenia firmy pn: „Własna firma”	Organizator zostanie wybrany zgodnie z ustawą „Prawo zamówień publicznych”.	ok. 50 godz. ok.1,5 tyg.	225 osób (sukcesywnie)	Szkolenie przeznaczone jest dla osób bezrobotnych ubiegających się o przyznanie środków na podjęcie działalności gospodarczej, których wniosek został rozpatrzony pozytywnie. Szkolenie finansowane ze środków Funduszu Pracy.
	Spawanie podstawowe	Organizator zostanie wybrany zgodnie z ustawą „Prawo zamówień publicznych”.	ok. 250 godz.	30 osób (sukcesywnie)	Szkolenie adresowane jest do osób bezrobotnych, które posiadają wykształcenie minimum podstawowe lub gimnazjalne oraz orzeczenie lekarskie o braku przeciwwskazań zdrowotnych. Szkolenie finansowane ze środków Funduszu Pracy.

Powiat	Nazwa szkolenia	Organizator	Czas trwania	Przewidywana liczba uczestników	Charakterystyka szkolenia
poznański	Uprawnienia dla elektryków do 1kV i pow. 1 kV	Organizator zostanie wybrany zgodnie z ustawą „Prawo zamówień publicznych”.	ok. 50 godz. ok.2 tyg.	8-10 osób	Szkolenie skierowane jest do osób bezrobotnych, które posiadają wykształcenie minimum zawodowe oraz doświadczenie w pracy na stanowisku elektryka lub pokrewnym. Szkolenie finansowane ze środków Funduszu Pracy.
rawicki	-	-	-	-	-
słupecki	Kurs nowoczesnego handlowca	Organizator zostanie wybrany zgodnie z ustawą „Prawo zamówień publicznych”.	90 godz.	10 osób	Szkolenie adresowane jest do osób bezrobotnych zainteresowanych podjęciem pracy w handlu. Szkolenie finansowane ze środków Funduszu Pracy.
szamotulski	-	-	-	-	-
śremski	Kurs „ABC FIRMY”	Organizator zostanie wybrany zgodnie z ustawą „Prawo zamówień publicznych”.	ok. 30 godz. ok. 5 dni	15 osób	Szkolenie przeznaczone jest dla osób bezrobotnych zamierzających rozpocząć własną działalność gospodarczą. Szkolenie będzie obejmowało podstawy prowadzenia działalności gospodarczej (rejestracja firmy, prawo pracy, podstawy marketingu). Szkolenie współfinansowane z Europejskiego Funduszu Społecznego.
średzki	-	-	-	-	-
turecki	-	-	-	-	-
wągrowiecki	-	-	-	-	-
wolsztyński	-	-	-	-	-
wrzesiński	-	-	-	-	-
złotowski	Operator koparkoładowarki wszystkie typy klasa III	Organizator zostanie wybrany zgodnie z Regulaminem wyboru jednostek szkoleniowych Powiatowego Urzędu Pracy w Złotowie.	203 godz.	10 osób	Szkolenie jest adresowane do osób bezrobotnych z wykształceniem podstawowym/gimnazjalnym, posiadających ustalony II profil pomocy oraz zaplanowaną formę wsparcia w Indywidualnym Planie Działania, których stan zdrowia umożliwia uczestnictwo w szkoleniu. Celem szkolenia jest nabycie umiejętności i uprawnień do wykonywania zawodu operatora koparkoładowarki wszystkich typów klasa III. Szkolenie finansowane jest w ramach Funduszu Pracy.

Powiat	Nazwa szkolenia	Organizator	Czas trwania	Przewidywana liczba uczestników	Charakterystyka szkolenia
złotowski	Metoda skutecznej sprzedaży z obsługą kasy fiskalnej	Organizator zostanie wybrany zgodnie z Regulaminem wyboru jednostek szkoleniowych Powiatowego Urzędu Pracy w Złotowie.	117 godz.	10 osób	Szkolenie jest skierowane do osób z wykształceniem min. zasadniczym zawodowym, posiadających ustalony II profil pomocy oraz zaplanowaną formę wsparcia w Indywidualnym Planie Działania, których stan zdrowia umożliwia uczestnictwo w szkoleniu. Celem szkolenia jest nabycie umiejętności odpowiednich do wykonywania zawodu sprzedawcy z obsługą kas fiskalnych. Szkolenie jest realizowane w ramach Wielkopolskiego Regionalnego Programu Operacyjnego 2014-2020.
	Magazynier z obsługą wózka jezdniowego i wymianą butli gazowych	Organizator zostanie wybrany zgodnie z Regulaminem wyboru jednostek szkoleniowych Powiatowego Urzędu Pracy w Złotowie.	117 godz.	15 osób	Szkolenie jest adresowane do osób z wykształceniem podstawowym/gimnazjalnym, posiadających ustalony II profil pomocy oraz zaplanowaną formę wsparcia w Indywidualnym Planie Działania, których stan zdrowia umożliwia uczestnictwo w szkoleniu. Celem szkolenia jest nabycie umiejętności i uprawnień do wykonywania zawodu magazyniera z obsługą wózka jezdniowego. Szkolenie jest realizowane w ramach Programu Operacyjnego Wiedza Edukacja Rozwój 2014-2020 lub z Funduszu Pracy.
	ABC przedsiębiorczości	Organizator zostanie wybrany zgodnie z Regulaminem wyboru jednostek szkoleniowych Powiatowego Urzędu Pracy w Złotowie.	100 godz.	10 osób	Szkolenie jest adresowane do osób z wykształceniem podstawowym/gimnazjalnym, posiadających ustalony II profil pomocy oraz zaplanowaną formę wsparcia w Indywidualnym Planie Działania, których stan zdrowia umożliwia uczestnictwo w szkoleniu. Celem szkolenia jest nabycie umiejętności, kompetencji i kwalifikacji z zakresu zakładania i prowadzenia działalności gospodarczej w warunkach konkurencji rynkowej. Szkolenie jest realizowane w ramach Wielkopolskiego Regionalnego Programu Operacyjnego 2014-2020.
			Wielkopolska	maks.: 715osób	