
Biuletyn Informacyjny WUP w Poznaniu

Czerwiec 2015

Wojewódzki Urząd Pracy w Poznaniu

ul. Kościelna 37

60-537 Poznań

tel. 61 846 38 19

e-mail: wup@wup.poznan.pl

www.wup.poznan.pl

Spis treści

Bezrobocie w Wielkopolsce w maju 2015r.	7
Aktywne formy przeciwdziałania bezrobociu	8
Popyt na pracę	9
Zwolnienia grupowe	10
Aneks statystyczny	11
Tabela 1. Zestawienia podstawowych danych dla województwa wielkopolskiego	15
1.1 Liczba bezrobotnych – stan w końcu ostatnich 13 miesięcy	15
1.2. Liczba bezrobotnych i stopa bezrobocia w latach 1999 – 2015	16
1.3. Zmiany na rynku pracy w maju 2015r.....	17
1.4. Wybrane kategorie bezrobotnych w Wielkopolsce w ostatnich 13 miesiącach	18
1.5 Osoby wyłączone z ewidencji bezrobotnych w województwie wielkopolskim	19
1.6 Programy na rzecz promocji zatrudnienia zrealizowane przez powiatowe urzędy pracy w województwie wielkopolskim w 2015r.....	20
1.7 Liczba zarejestrowanych oświadczeń o zamiarze zatrudnienia cudzoziemców w latach 2014 i 2015	21
Tabela 2. Stopa bezrobocia rejestrowanego w końcu maja 2015r.....	22
2.1. Poziom i stopa bezrobocia w kraju i w województwach	22
2.2. Stopa bezrobocia w powiatach	23
Tabela 3. Osoby bezrobotne w Wielkopolsce ogółem – maj 2015r.	24
3.1. Liczba, zmiany i płynność bezrobocia.....	24
3.2.1 Udział w aktywnych formach przeciwdziałania bezrobociu	25
3.2.2 Udział w aktywnych formach przeciwdziałania bezrobociu	26
Tabela 4. Bezrobotne kobiety w Wielkopolsce – maj 2015r.....	27
4.1 Liczba, zmiany i płynność bezrobocia.....	27
4.2.1 Udział w aktywnych formach przeciwdziałania bezrobociu	28
4.2.2 Udział w aktywnych formach przeciwdziałania bezrobociu	29
Tabela 5. Osoby bezrobotne zamieszkałe na wsi w Wielkopolsce – maj 2015r.	30
5.1 Liczba, zmiany i płynność bezrobocia.....	30
5.2.1 Udział w aktywnych formach przeciwdziałania bezrobociu	31
5.2.2 Udział w aktywnych formach przeciwdziałania bezrobociu	32
Tabela 6. Osoby bezrobotne do 30 roku życia w Wielkopolsce – maj 2015r.	33
6.1 Liczba, zmiany i płynność bezrobocia.....	33
6.2.1 Udział w aktywnych formach przeciwdziałania bezrobociu	34
6.2.2 Udział w aktywnych formach przeciwdziałania bezrobociu	35
Tabela 7. Osoby bezrobotne powyżej 50 roku życia w Wielkopolsce – maj 2015r.....	36
7.1 Liczba, zmiany i płynność bezrobocia.....	36
7.2.1 Udział w aktywnych formach przeciwdziałania bezrobociu	37
7.2.2 Udział w aktywnych formach przeciwdziałania bezrobociu	38

Tabela 8. Osoby długotrwale bezrobotne w Wielkopolsce – maj 2015r.	39
8.1 Liczba, zmiany i płynność bezrobocia.....	39
8.2.1 Udział w aktywnych formach przeciwdziałania bezrobociu	40
8.2.2 Udział w aktywnych formach przeciwdziałania bezrobociu	41
Tabela 9. Pozostałe osoby bezrobotne będące w szczególnej sytuacji na rynku pracy – maj 2015r.	42
Tabela 10. Wolne miejsca pracy i miejsca aktywizacji zawodowej w miesiącu sprawozdawczym	44
Tabela 11. Oświadczenia o zamiarze powierzenia wykonywania pracy cudzoziemcom w maju 2015r.	45
11.1. Liczba zarejestrowanych oświadczeń według obywatelstwa pracownika.....	45
11. 2. Liczba zarejestrowanych oświadczeń według branży	46
Tabela 12. Zgłoszenia zwolnień i zwolnienia grupowe w maju 2015 roku.....	47
Tabela 13. Wydatki Funduszu Pracy w maju 2015r.	48
13.1 Wydatki Funduszu Pracy ogółem	48
13.2.1 Wydatki Funduszu Pracy na rzecz promocji zatrudnienia, aktywizacji zawodowej i łagodzenia skutków bezrobocia.....	49
13.2.2 Wydatki Funduszu Pracy na rzecz promocji zatrudnienia, aktywizacji zawodowej i łagodzenia skutków bezrobocia.....	50
Tabela 14. Bezrobocie w gminach Wielkopolski – stan w końcu maja 2015r.	51
Tabela 15. Szkolenia przewidziane do realizacji przez powiatowe urzędy pracy w lipcu 2015r.	59

Województwo wielkopolskie

Podział Wielkopolski na subregiony wg przynależności powiatowych urzędów pracy do Oddziałów Wojewódzkiego Urzędu Pracy w Poznaniu



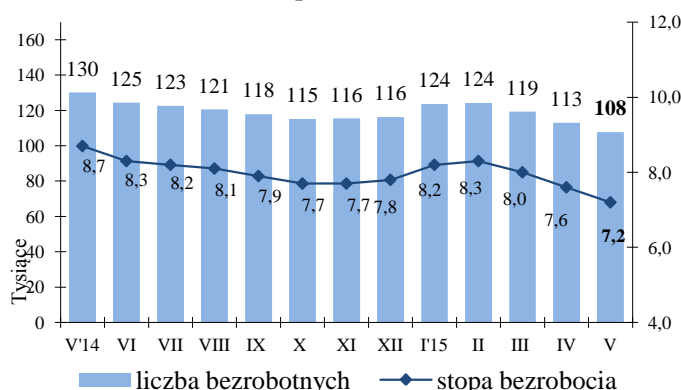
Bezrobocie w Wielkopolsce w maju 2015r.

- Bezrobocie rejestrowane w woj. wielkopolskim kształtuje się na poziomie 107 869 osób, jest to o 17,2% mniej niż w maju poprzedniego roku. Spadki zanotowano we wszystkich województwach, w kraju liczba bezrobotnych wyniosła 1 702,1 tys. osób.
- W maju br. w wielkopolskich urzędach pracy zarejestrowano 12 044 osób bezrobotnych, w porównaniu z poprzednim miesiącem było to mniej o 223 osoby tj. 1,8%. Profil pomocy ustalono dla 11 455 osób bezrobotnych, wśród nich 2 365 (20,6%) to osoby najbardziej oddalone od rynku pracy. Najczęściej urzędy pracy rejestrowały osoby z ustalonym II profilem pomocy tj. 76,6%.
- Wskaźnik stopy bezrobocia dla Wielkopolski wyniósł 7,2% i jest to najniższy poziom w regionach. Najwyższy wskaźnik 17,3% wystąpił w woj. warmińsko-mazurskim, natomiast średnia stopa bezrobocia w Polsce to 10,8%.
- W wielkopolskich powiatach stopa bezrobocia osiąga wartość od 3,2% do 14,1%, co świadczy o dużym zróżnicowaniu regionu. Najwyższa występuje w powiatach chodzieskim, kolskim, konińskim, słupeckim, wągrowieckim i złotowskim.

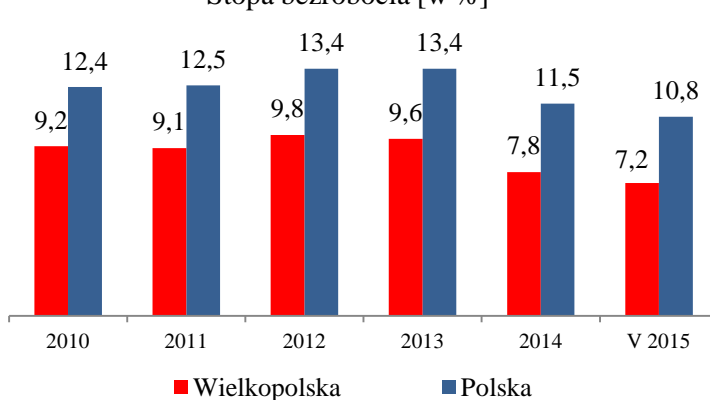
Analiza sytuacji na wielkopolskim rynku pracy w maju 2015r.

wyszczególnienie	V 2015	% wzrost/spadek V'15 do IV'15	% wzrost/spadek V'15 do V'14
stan ogółem	107 869	-4,5	-17,2
w tym z prawem do zasiłku	16 893	-5,1	-12,2
napływ	12 044	-1,8	-6,4
odpływ	17 183	-8,1	-15,8
w tym podjęcia pracy	8 532	-11,1	-8,9

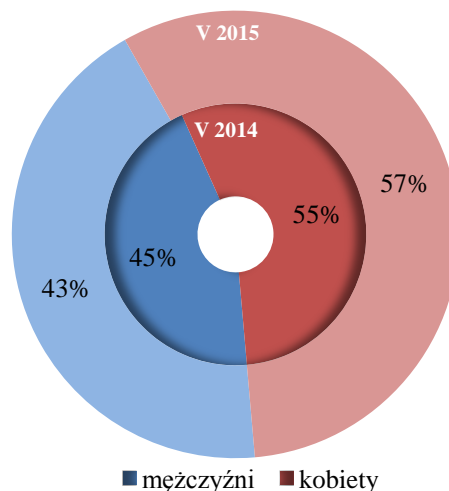
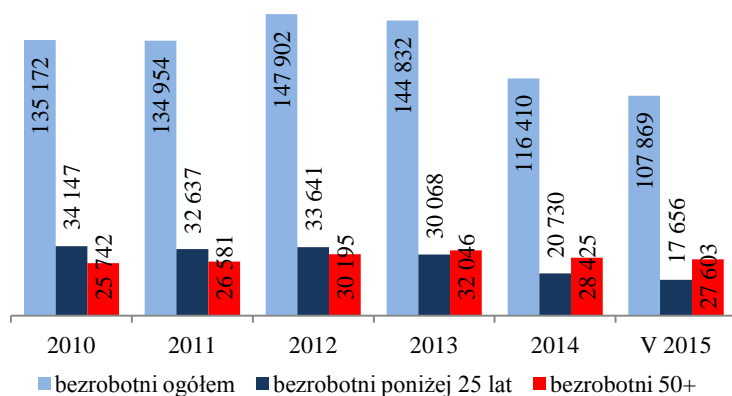
Liczba i stopa bezrobocia [w %]



Stopa bezrobocia [w %]



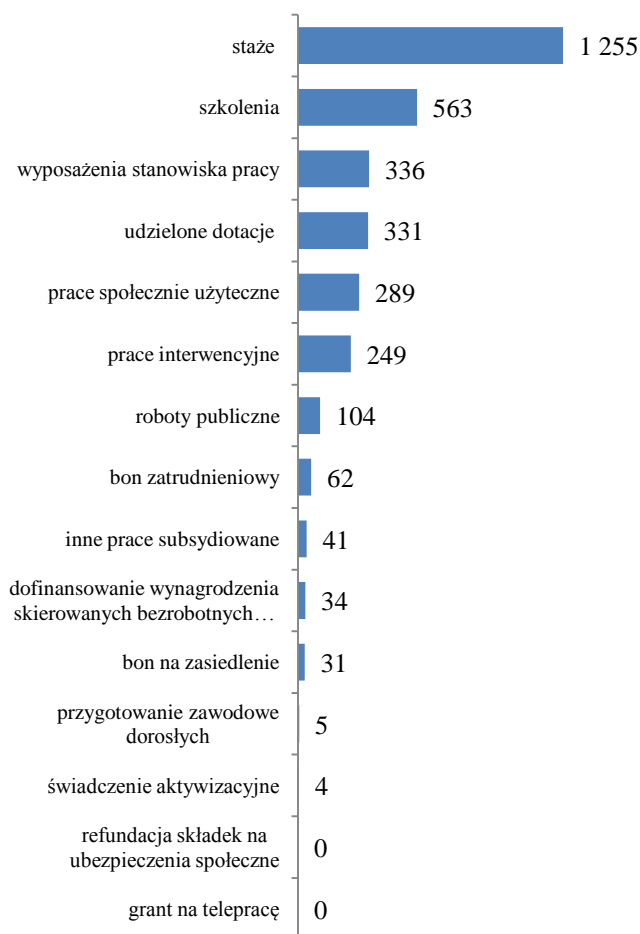
Struktura bezrobotnych wg wieku



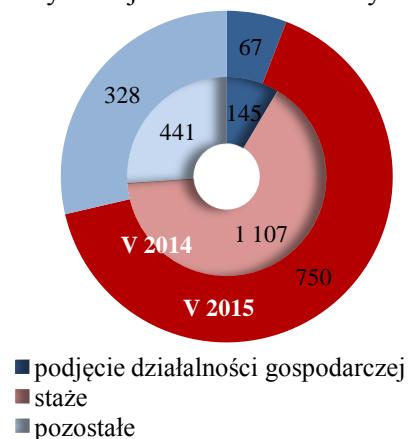
Aktywne formy przeciwdziałania bezrobociu

- W maju 2015r. w Wielkopolsce aktywnymi formami przeciwdziałania bezrobociu objęto 3 304 osoby bezrobotne. Największym powodzeniem cieszyły się staże, na które zdecydowało się 1 255 osób, w tym ponad 82,9% to osoby do 30 roku życia.
- Z oferty szkoleniowej w miesiącu sprawozdawczym skorzystały 563 osoby, z czego najwięcej osób w powiatach pільskim i poznańskim. Oferta Urzędu Pracy w Pile obejmowała grupowe szkolenia aktywizacyjne w formie warsztatów z udziałem psychologa, skierowane do różnych grup bezrobotnych posiadających ustalony III profil pomocy oraz szkolenia zawodowe między innymi Operator koparko-ładowarki oraz Opieku osób starszych z modułem języka niemieckiego. Urząd Pracy w Poznaniu planował szkolenia grupowe z zakresu spawania podstawowego, operatora wózków jezdniowych oraz obsługi kas fiskalnych i terminali płatniczych z fakturowaniem.
- W miesiącu sprawozdawczym Ministerstwo Pracy i Polityki Społecznej ogłosiło nabory o dodatkowe środki Funduszu Pracy na finansowanie programów aktywizacji zawodowej, w tym dla osób bezrobotnych w wieku 30-50 lat i osób bezrobotnych powyżej 50 roku życia. Na finansowanie tych programów przeznaczono dla naszego regionu odpowiednio 5 128,1 tys. zł oraz 433,7 tys. zł.
- Krajowy Fundusz Szkoleniowy od ubiegłego roku wspiera działania rynku pracy. Otrzymane na 2015r. środki w wysokości 12 298 tys. zł rozdysponowano w Wielkopolsce w całości. Ze względu na duże zainteresowanie pracodawców tą formą wsparcia uruchomiono również rezerwę KFS, w ramach której w maju powiatowe urzędy porady pozyskały kwotę w wysokości 940 tys. zł.

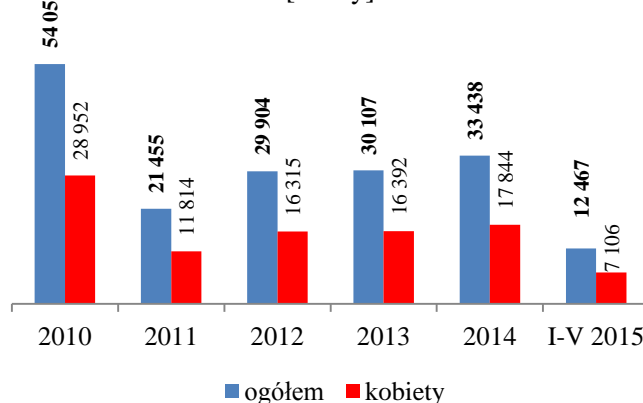
Aktywne formy przeciwdziałania bezrobociu w maju 2015r. [osoby]



Aktywizacja osób do 25 roku życia



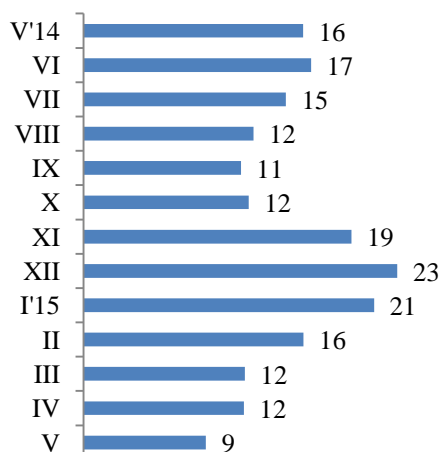
Aktywne formy przeciwdziałania bezrobociu [osoby]



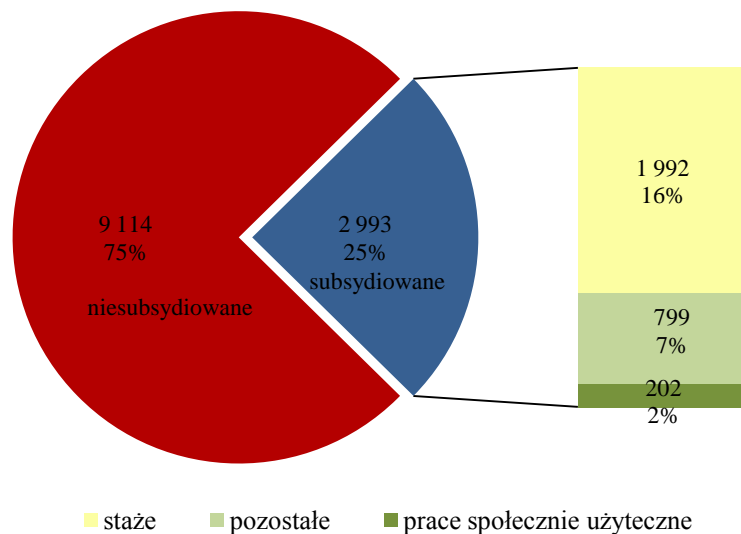
Popyt na pracę

- W maju br. do urzędów pracy zgłoszono 12 107 wolnych miejsc pracy, z czego 24,7% dotyczyło stanowisk subsydiowanych. Najwięcej ofert wpłynęło do PUP w Poznaniu 2 230, Ostrowie Wlkp. 794, Kaliszu 687, Koninie 554 oraz Lesznie 494. Najmniejszą liczbą ofert dysponowały urzędy pracy w Jarocinie, Międzychodzie, Rawiczu, Słupcy i Wolsztynie.
- W Wielkopolsce od początku roku popyt na pracę utrzymuje się na wysokim poziomie. W maju br. do powiatowych urzędów pracy pracodawcy zgłosili o 48% więcej ofert pracy niż przed rokiem, na 1 zgłoszoną ofertę pracy przypadało 9 osób (w maju ub.r. 16). Sytuacja poprawiała się także w stosunku do maja 2008r., cechującego się niższym bezrobociem niż w analizowanym miesiącu przy mniejszej o 53% liczbie ofert pracy. Tak korzystnej koniunktury w regionie nie notowaliśmy od długiego czasu. W końcu maja w urzędach pracy pozostało niewykorzystanych ponad 9 tys. ofert pracy z czego niemal 20% wakatów nie została zaspokojona przez okres ponad miesiąca.
- Analitycy coraz częściej piszą o sygnałach braku pracowników na rynku pracy. Zjawisko to jest między innymi skutkiem malejącej liczby osób aktywnych zawodowo, zatem spodziewać się należy w konsekwencji wymuszonego wzrostu wynagrodzeń (wg danych GUS przeciętne wynagrodzenie brutto w sektorze przedsiębiorstw w kwietniu br. 3 719,61).

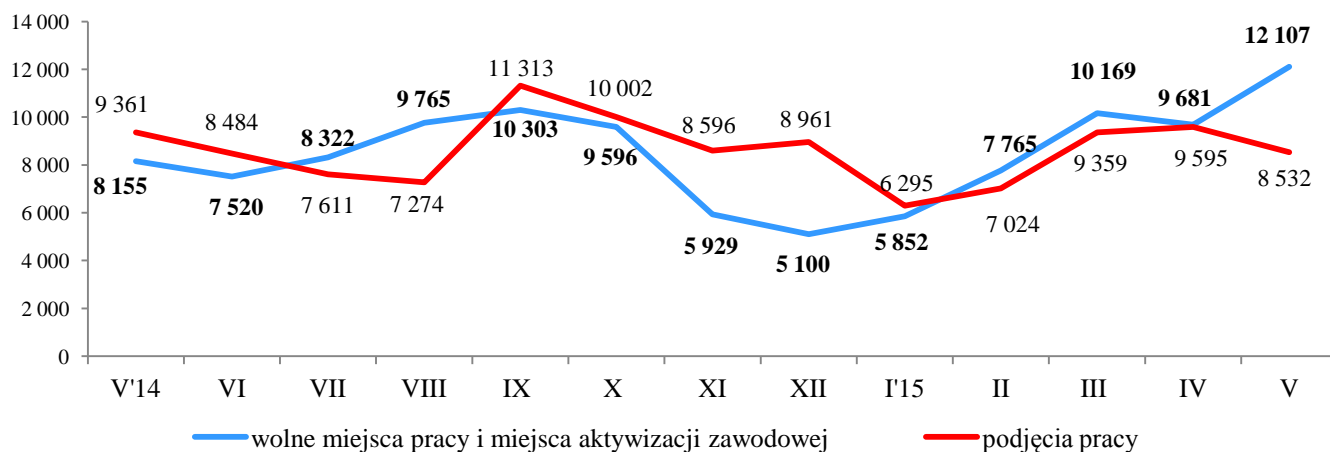
Liczba osób bezrobotnych przypadających na 1 ofertę pracy



Struktura ofert pracy w maju 2015r.



Oferty i podjęcia pracy

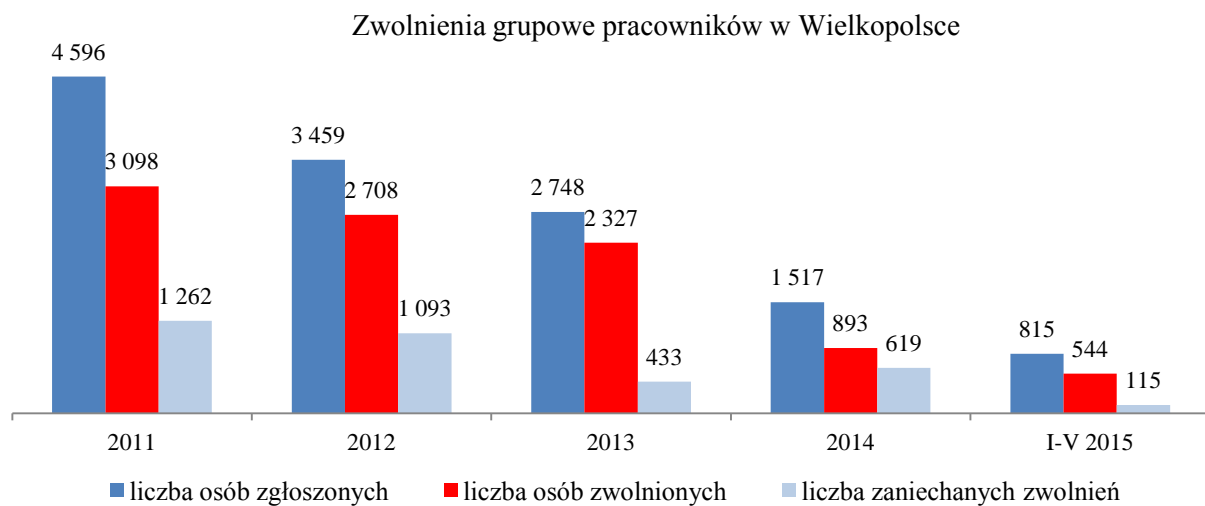


Zwolnienia grupowe

- W maju br. wielkopolskie firmy zgłosiły do urzędów pracy zamiar zwolnienia 107 osób w ramach zwolnień grupowych, tj. o 86 osoby więcej niż w analogicznym okresie roku poprzedniego. Zgłoszenia zwolnień wpłynęły do urzędów pracy w Poznaniu i w Pile .
- Najwięcej pracowników planowanych jest do zwolnienia w branży związanej z działalnością finansową i ubezpieczeniową 78%.
- W kwietniu br. do Powiatowego Urzędu Pracy w Poznaniu jeden pracodawca zgłosił zamiar zwolnienia powyżej 50 pracowników, w tym przypadku urząd pracy uruchomi działania zgodnie z programem zwolnień monitorowanych.

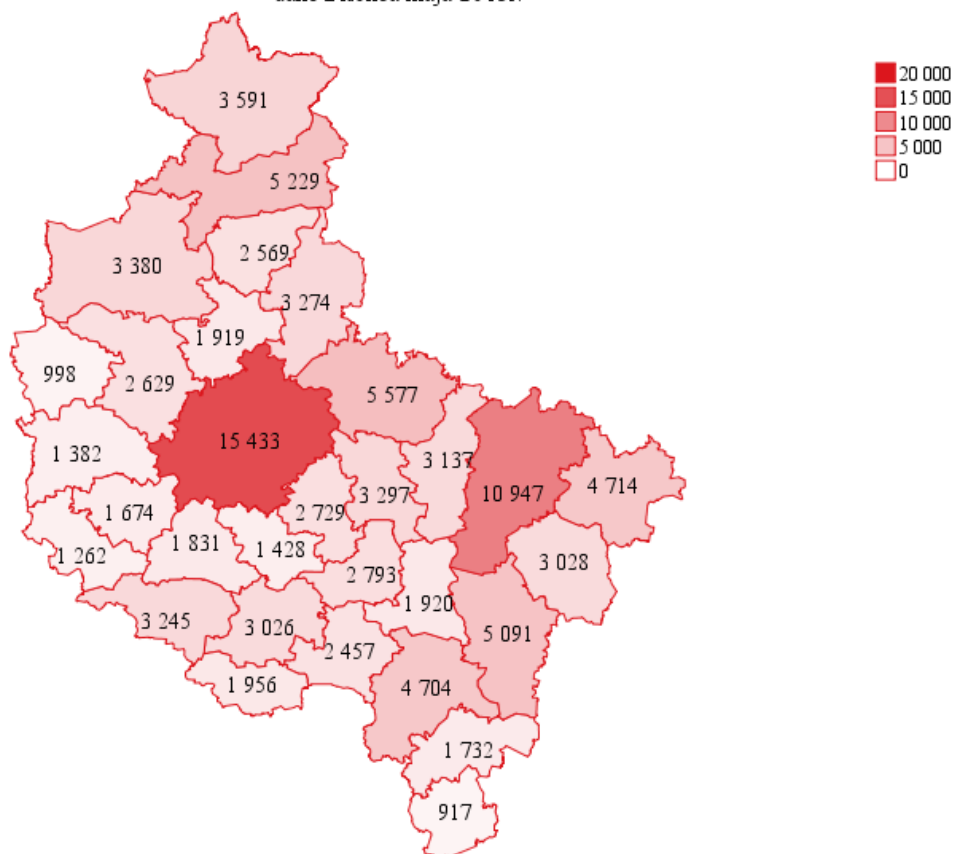
Branże, z których zgłoszono plany zwolnień grupowych pracowników w maju 2015r.

branża	liczba zakładów	liczba osób
Działalność finansowa i ubezpieczeniowa	3	83
Działalność profesjonalna, naukowa i techniczna	1	24
Łącznie	4	107

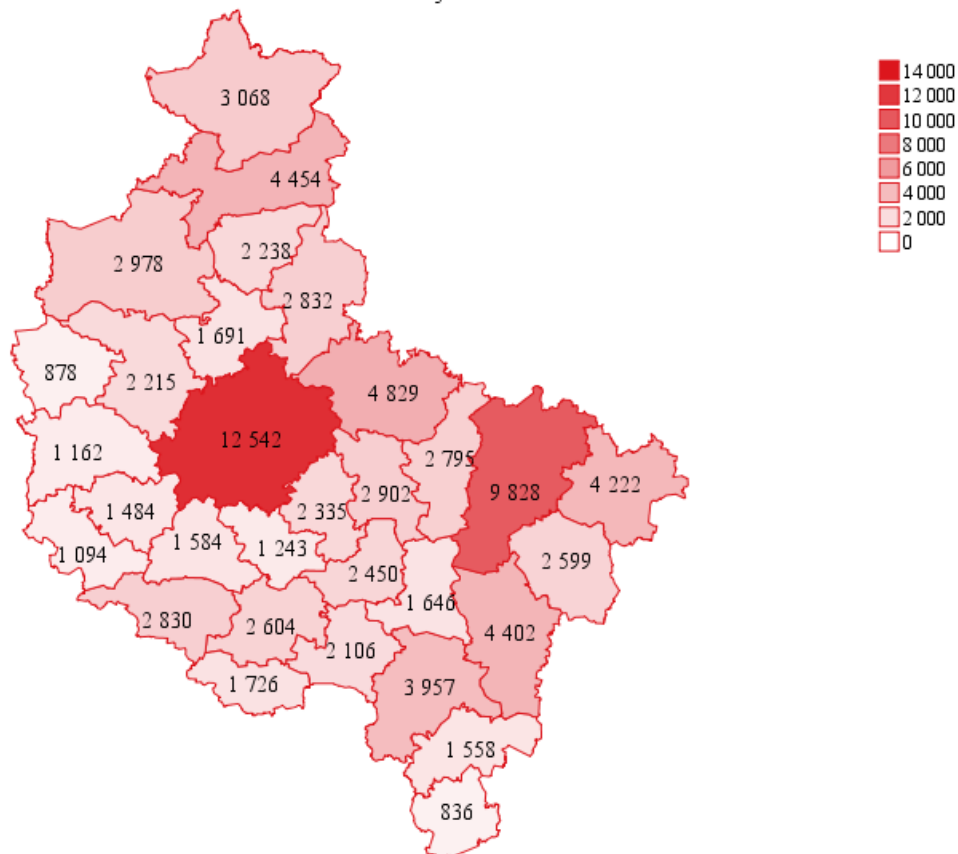


Aneks statystyczny

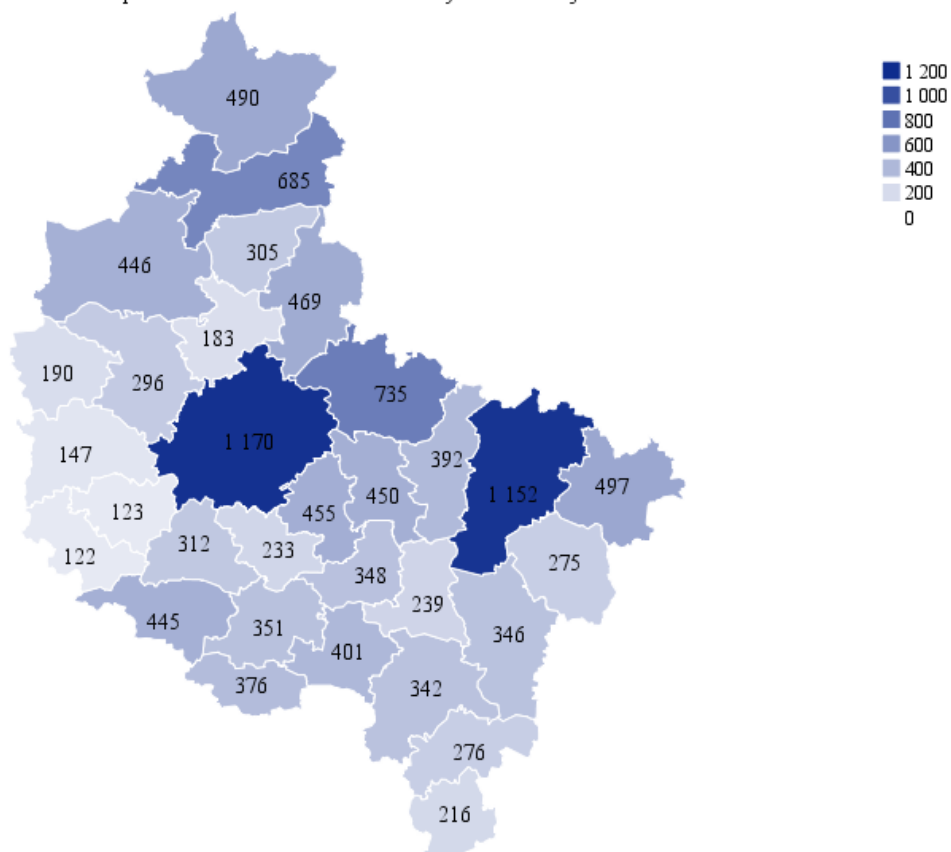
Liczba bezrobotnych ogółem
dane z końca maja 2015r.



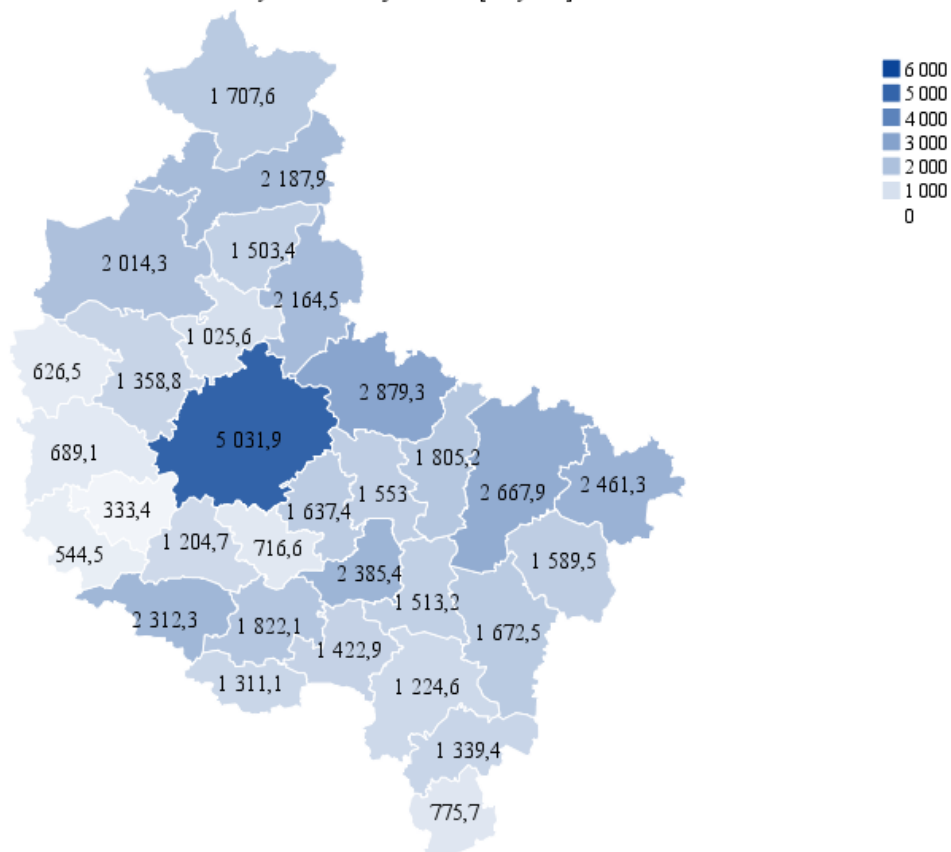
Liczba bezrobotnych będących w szczególnej sytuacji na rynku pracy
dane z końca maja 2015r.



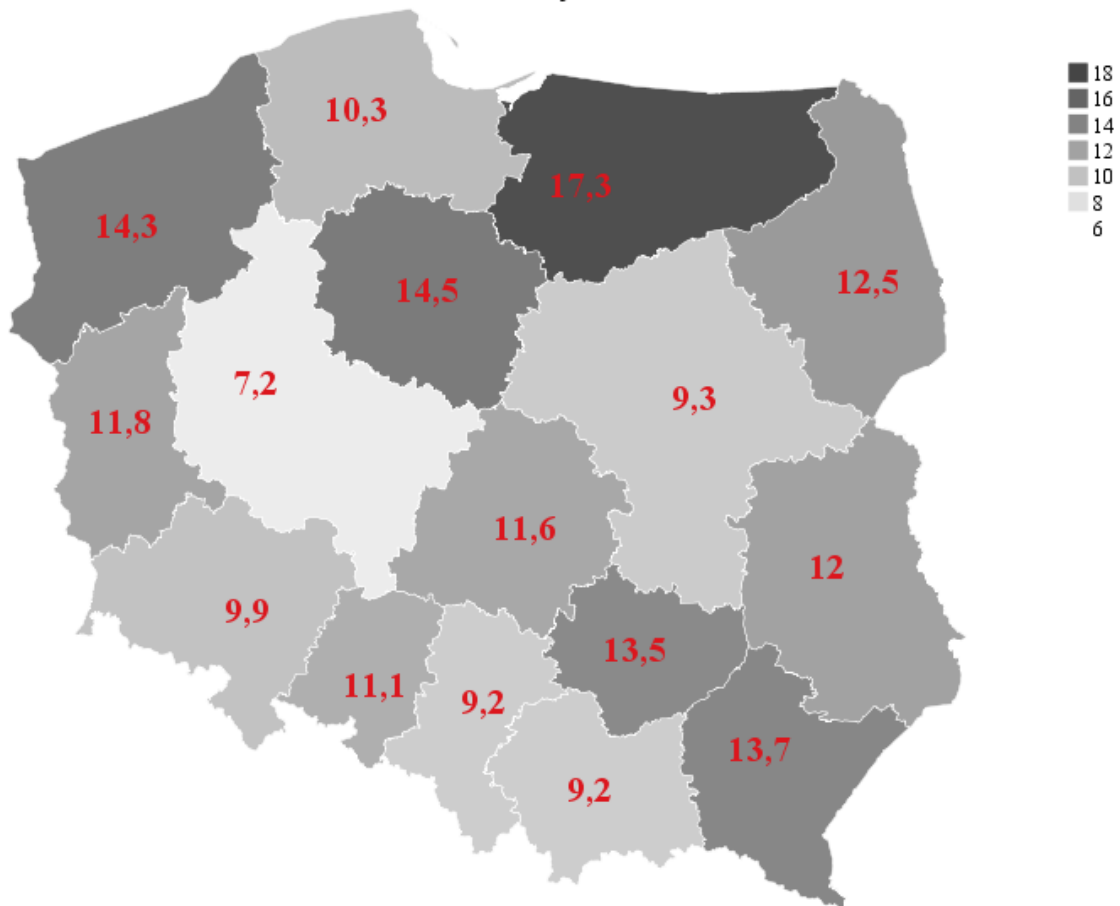
Liczba bezrobotnych objętych aktywnymi formami przeciwdziałania bezrobociu od stycznia do maja 2015r.



Wydatki Funduszu Pracy na aktywne programy od stycznia do maja 2015r. [w tys. zł]



Stopa bezrobocia [w%]
dane z końca maja 2015r.



Stopa bezrobocia [w%]
dane z końca maja 2015r.

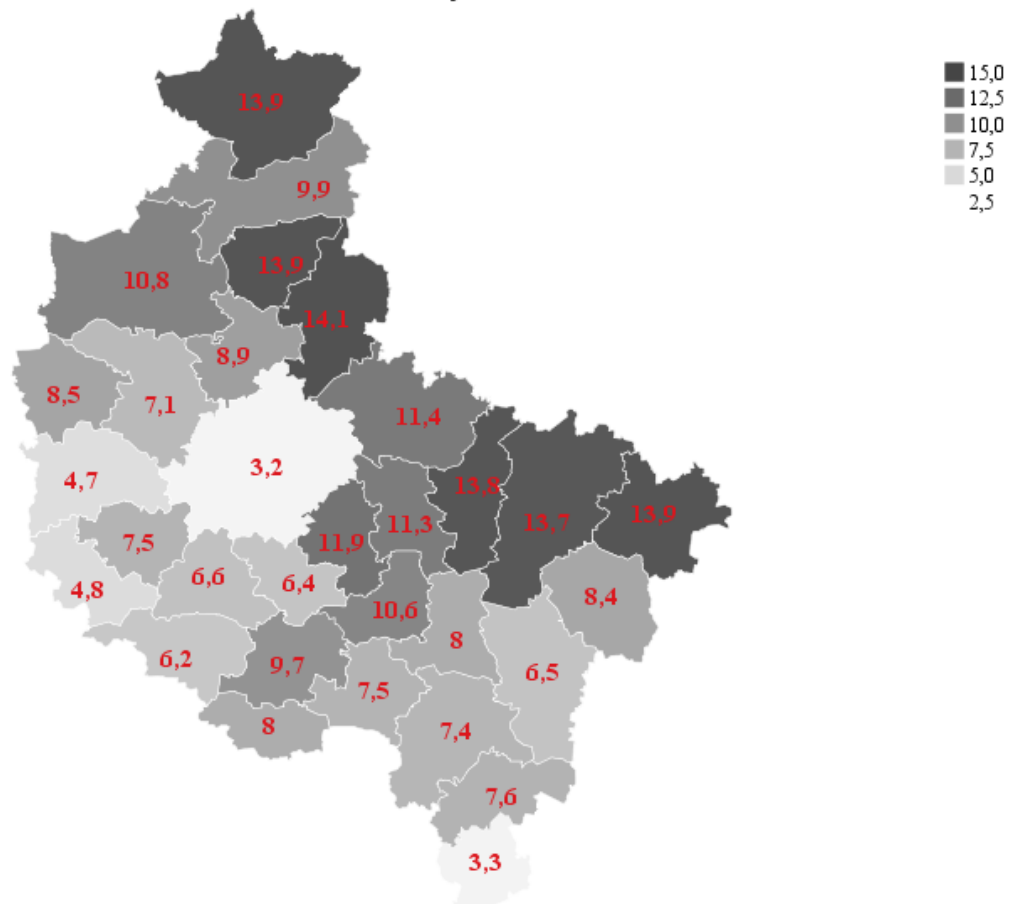


Tabela 1. Zestawienia podstawowych danych dla województwa wielkopolskiego

1.1 Liczba bezrobotnych – stan w końcu ostatnich 13 miesięcy

L.p.	Powiaty	V'14	VI	VII	VIII	IX	X	XI	XII	I'15	II	III	IV	V
1	chodzieski	2 797	2 658	2 698	2 691	2 601	2 529	2 548	2 564	2 720	2 701	2 667	2 661	2 569
2	czarnkowski –trzcianecki	4 005	3 811	3 872	3 951	3 853	3 822	3 837	3 840	4 130	4 047	3 757	3 495	3 380
3	gnieźnieński	7 368	6 998	6 863	6 733	6 500	6 291	6 198	6 172	6 606	6 614	6 430	5 955	5 577
4	gostyński	3 529	3 384	3 271	3 225	3 154	3 109	3 173	3 356	3 554	3 599	3 431	3 268	3 026
5	grodziski	1 891	1 819	1 766	1 788	1 784	1 749	1 757	1 745	1 842	1 826	1 772	1 708	1 674
6	jarociński	3 375	3 101	3 058	2 878	2 846	2 832	2 851	2 863	3 140	3 229	3 147	3 016	2 793
7	kaliski	5 728	5 399	5 323	5 367	5 425	5 406	5 491	5 405	5 709	5 745	5 583	5 359	5 091
7a	- powiat ziemski	2 256	2 121	2 058	2 047	2 058	2 073	2 127	2 107	2 246	2 264	2 153	2 082	2 002
7b	- m. Kalisz	3 472	3 278	3 265	3 320	3 367	3 333	3 364	3 298	3 463	3 481	3 430	3 277	3 089
8	kępiński	1 225	1 116	1 104	1 026	1 021	1 012	989	972	1 064	1 086	1 049	986	917
9	kolski	5 026	4 866	4 861	4 911	4 824	4 695	4 788	4 945	5 198	5 190	5 074	4 890	4 714
10	koniński	12 539	12 260	12 262	12 012	12 264	12 205	12 190	12 222	12 718	12 906	12 462	11 519	10 947
10a	- powiat ziemski	7 773	7 566	7 561	7 415	7 604	7 637	7 709	7 816	8 099	8 171	7 892	7 206	6 814
10b	- m. Konin	4 766	4 694	4 701	4 597	4 660	4 568	4 481	4 406	4 619	4 735	4 570	4 313	4 133
11	kościański	2 182	2 079	1 983	1 998	1 990	1 893	1 880	1 884	2 130	2 107	2 012	1 889	1 831
12	krotoszyński	3 095	2 872	2 794	2 725	2 652	2 653	2 769	2 837	3 076	3 086	2 960	2 650	2 457
13	leszczyński	4 102	3 949	3 815	3 682	3 633	3 376	3 363	3 521	3 706	3 678	3 614	3 483	3 245
13a	- powiat ziemski	1 600	1 541	1 459	1 391	1 382	1 296	1 300	1 367	1 411	1 383	1 331	1 256	1 174
13b	- m. Leszno	2 502	2 408	2 356	2 291	2 251	2 080	2 063	2 154	2 295	2 295	2 283	2 227	2 071
14	międzychodzki	1 256	1 115	1 067	1 006	984	915	945	992	1 105	1 147	1 119	1 061	998
15	nowotomyski	1 839	1 737	1 784	1 773	1 705	1 496	1 407	1 388	1 518	1 542	1 459	1 409	1 382
16	obornicki	2 388	2 320	2 214	2 148	2 075	1 987	2 015	1 962	2 155	2 198	2 033	1 976	1 919
17	ostrowski	5 522	5 200	5 025	4 999	4 827	4 803	5 038	5 161	5 416	5 410	5 241	5 029	4 704
18	ostrzeszowski	2 111	1 991	1 989	1 956	1 939	1 995	2 036	2 096	2 255	2 206	2 021	1 814	1 732
19	pilski	6 245	6 009	5 764	5 633	5 375	5 304	5 276	5 360	5 699	5 776	5 676	5 401	5 229
20	pleszewski	2 873	2 727	2 583	2 480	2 353	2 270	2 234	2 349	2 576	2 589	2 401	2 191	1 920
21	poznański	19 325	18 473	18 074	17 647	17 016	16 469	16 389	15 956	16 753	17 057	16 356	15 759	15 433
21a	- powiat ziemski	6 805	6 534	6 362	6 191	5 999	5 768	5 678	5 606	5 922	6 049	5 729	5 562	5 504
21b	- m. Poznań	12 520	11 939	11 712	11 456	11 017	10 701	10 711	10 350	10 831	11 008	10 627	10 197	9 929
22	rawicki	2 551	2 494	2 475	2 445	2 307	2 224	2 271	2 278	2 319	2 304	2 193	2 050	1 956
23	śłupecki	3 729	3 548	3 450	3 435	3 356	3 397	3 354	3 404	3 646	3 676	3 533	3 260	3 137
24	szamotulski	3 272	3 164	3 072	3 078	2 956	2 780	2 574	2 555	2 808	2 843	2 738	2 676	2 629
25	średzki	3 127	3 080	3 124	3 010	2 927	2 867	2 879	2 878	3 019	3 003	2 884	2 777	2 729
26	śremski	1 994	1 850	1 838	1 770	1 738	1 628	1 601	1 580	1 649	1 649	1 542	1 470	1 428
27	turecki	3 493	3 433	3 461	3 278	3 224	3 054	3 053	3 315	3 650	3 605	3 435	3 181	3 028
28	wągrowiecki	4 339	4 061	4 085	4 119	3 944	3 761	3 780	3 761	3 973	4 026	3 726	3 538	3 274
29	wolsztyński	1 497	1 349	1 329	1 329	1 275	1 288	1 222	1 233	1 408	1 441	1 405	1 317	1 262
30	wrzesiński	3 988	3 825	3 797	3 843	3 876	3 744	3 864	3 881	4 078	3 960	3 694	3 491	3 297
31	złotowski	3 822	3 844	3 788	3 788	3 598	3 739	3 783	3 935	4 085	4 076	4 018	3 729	3 591
	Województwo	130 233	124 532	122 589	120 724	118 022	115 293	115 555	116 410	123 705	124 322	119 432	113 008	107 869

1.2. Liczba bezrobotnych i stopa bezrobocia w latach 1999 – 2015

Rok i miesiąc		Liczba bezrobotnych ogółem	Liczba bezrobotnych kobiet	Procent bezrobotnych kobiet	Liczba bezrobotnych mężczyzn	Procent bezrobotnych mężczyzn	Stopa bezrobocia (w %)
1999	XII	164 639	96 696	58,7	67 943	41,3	10,5
2000	XII	193 326	111 496	57,7	81 830	42,3	12,5
2001	XII	237 268	127 850	53,9	109 418	46,1	16,6
2002	XII	249 238	129 906	52,1	119 332	47,9	17,2
2003	XII	247 869	132 100	53,3	115 769	46,7	17,1
2004	XII	232 251	127 938	55,1	104 313	44,9	15,9
2005	XII	211 420	122 011	57,7	89 409	42,3	14,6
2006	XII	169 089	105 818	62,6	63 271	37,4	11,7
2007	XII	112 827	74 192	65,8	38 635	34,2	7,8
2008	XII	91 441	56 564	61,9	34 877	38,1	6,4
2009	XII	133 563	73 039	54,7	60 524	45,3	9,2
2010	XII	135 172	75 711	56,0	59 461	44,0	9,2
2011	XII	134 954	78 369	58,1	56 585	41,9	9,1
2012	XII	147 902	81 292	55,0	66 610	45,0	9,8
2013	XII	144 832	79 790	55,1	65 042	44,9	9,6
2014	XII	116 410	65 842	56,6	50 568	43,4	7,8
2015	I	123 705	68 789	55,6	54 916	44,4	8,2
2015	II	124 322	68 560	55,1	55 762	44,9	8,3
2015	III	119 432	65 997	55,3	53 435	44,7	8,0
2015	IV	113 008	63 419	56,1	49 589	43,9	7,6
2015	V	107 869	61 306	56,8	46 563	43,2	7,2

1.3. Zmiany na rynku pracy w maju 2015r.

Wyszczególnienie	Ogółem	Kobiety	Mężczyźni	Bezrobotni z prawem do zasiłku	Bezrobotni do 30 roku życia*	w tym:	Bezrobotni w okresie do 12 m-cy od dnia ukończenia nauki	Bezrobotni powyżej 50 roku życia	Długotrwale bezrobotni	Niepełnosprawni	Bezrobotni zamieszkali na wsi
						do 25 roku życia					
Stan w końcu maja 2015r.	107 869	61 306	46 563	16 893	33 966	17 656	3 531	27 603	55 416	8 296	50 539
Procentowy wzrost/spadek w stosunku do kwietnia 2015r.	-4,5	-3,3	-6,1	-5,1	-6,4	-7,0	8,2	-2,8	-3,7	-3,0	-4,9
Procentowy wzrost/spadek w stosunku do maja 2014r.	-17,2	-14,9	-20,0	-12,2	-	-24,3	-36,3	-8,8	-16,0	-3,9	-16,9

*brak danych dla wskazanej kategorii w poprzednich okresach sprawozdawczych

Okresy	Napływ do bezrobocia	Odpływ z bezrobocia	Podjęcia pracy ogółem	Aktywne formy przeciwdziałania bezrobociu	Wolne miejsca pracy i miejsca aktywizacji zawodowej
od stycznia do maja 2015r.	70 370	78 911	40 805	12 467	45 574
Procentowy wzrost/spadek w stosunku do analogicznego okresu poprzedniego roku	-8,1	-13,5	-9,5	-21,4	13,1

1.4. Wybrane kategorie bezrobotnych w Wielkopolsce w ostatnich 13 miesiącach

Liczba osób bezrobotnych - dane z końca każdego miesiąca														
L.p.	kategorie	V'14	VI	VII	VIII	IX	X	XI	XII	I'15	II	III	IV	V
1	ogółem	130 233	124 532	122 589	120 724	118 022	115 293	115 555	116 410	123 705	124 322	119 432	113 008	107 869
2	kobiety	72 065	69 916	70 031	69 555	68 080	66 340	66 234	65 842	68 789	68 560	65 997	63 419	61 306
3	do 25 roku życia	23 323	21 595	21 480	21 200	22 106	21 497	21 210	20 730	22 576	22 563	20 730	18 980	17 656
4	powyżej 50 roku życia	30 278	29 366	28 740	28 367	27 747	27 433	27 864	28 425	29 735	30 132	29 583	28 394	27 603
5	długotrwale bezrobotni	65 967	64 507	63 800	63 519	61 948	60 863	60 500	60 223	62 090	61 972	60 057	57 550	55 416
6	bez kwalifikacji zawodowych	35 786	34 191	33 349	32 925	32 551	31 710	31 395	31 085	32 871	33 143	32 095	30 305	29 105
7	bez doświadczenia zawodowego	24 947	23 811	23 786	23 641	23 942	23 493	23 248	22 730	23 879	23 768	22 450	21 116	20 202
8	niepełnosprawni	8 637	8 421	8 393	8 378	8 432	8 395	8 454	8 524	8 856	8 879	8 782	8 554	8 296
% udział osób z poszczególnych kategorii w ogóle bezrobotnych														
L.p.	kategorie	V'14	VI	VII	VIII	IX	X	XI	XII	I'15	II	III	IV	V
1	kobiety	55,3 ↑	56,1 ↑	57,1 ↑	57,6 ↑	57,7 ↑	57,5 ↓	57,3 ↓	56,6 ↓	55,6 ↓	55,1 ↓	55,3 ↑	56,1 ↑	56,8 ↑
2	do 25 roku życia	17,9 ↓	17,3 ↓	17,5 ↑	17,6 ↑	18,7 ↑	18,6 ↓	18,4 ↓	17,8 ↓	18,2 ↑	18,1 ↓	17,4 ↓	16,8 ↓	16,4 ↓
3	powyżej 50 roku życia	23,2 ↑	23,6 ↑	23,4 ↓	23,5 ↑	23,5	23,8 ↑	24,1 ↑	24,4 ↑	24,0 ↓	24,2 ↑	24,8 ↑	25,1 ↑	25,6 ↑
4	długotrwale bezrobotni	50,7 ↑	51,8 ↑	52,0 ↑	52,6 ↑	52,5 ↓	52,8 ↑	52,4 ↓	51,7 ↓	50,2 ↓	49,8 ↓	50,3 ↑	50,9 ↑	51,4 ↑
5	bez kwalifikacji zawodowych	27,5 ↑	27,5	27,2 ↓	27,3 ↑	27,6 ↑	27,5 ↓	27,2 ↓	26,7 ↓	26,6 ↓	26,7 ↑	26,9 ↑	26,8 ↓	27,0 ↑
6	bez doświadczenia zawodowego	19,2 ↑	19,1 ↓	19,4 ↑	19,6 ↑	20,3 ↑	20,4 ↑	20,1 ↓	19,5 ↓	19,3 ↓	19,1 ↓	18,8 ↓	18,7 ↓	18,7
7	niepełnosprawni	6,6 ↑	6,8 ↑	6,8	6,9 ↑	7,1 ↑	7,3 ↑	7,3	7,3	7,2 ↓	7,1 ↓	7,4 ↑	7,6 ↑	7,7 ↑
Liczba osób objętych aktywnymi formami przeciwdziałania bezrobociu w poszczególnych miesiącach														
L.p.	kategorie	V'14	VI	VII	VIII	IX	X	XI	XII	I'15	II	III	IV	V
1	ogółem	4 163	3 101	2 277	2 057	3 065	2 823	2 283	1 964	399	1 314	3 687	3 763	3 304
2	kobiety	2 108	1 582	1 194	1 151	1 699	1 418	1 047	868	243	844	2 217	2 009	1 793
3	do 25 roku życia	1 693	1 205	861	856	1 238	1 127	743	601	151	637	1 446	1 145	1 220
4	długotrwale bezrobotni	1 516	1 071	724	587	1 059	790	679	463	128	355	1 189	1 385	1 162
5	powyżej 50 roku życia	729	469	333	302	377	308	226	167	50	81	451	692	488

↑↓ - wzrost/spadek w stosunku do poprzedniego miesiąca

1.5 Osoby wyłączone z ewidencji bezrobotnych w województwie wielkopolskim

miesiąc	osoby wyłączone z ewidencji bezrobotnych	z tego wyłączone z przyczyn							
		podjęcia pracy	rozpoczęcia szkolenia, stazu, przygotowania zawodowego dorosłych oraz pracy społecznie użytecznej	skierowanie do agencji zatrudnienia w ramach zlecania działań aktywizacyjnych	odmowa ustalenia profilu pomocy	niepotwierdzenia gotowości do pracy	dobrowolnej rezygnacji ze statusu bezrobotnego	odmowy bez uzasadnionej przyczyny przyjęcia proponowanej odpowiedniej pracy lub innej formy pomocy	pozostałych
styczeń 2015	10 963	6 295	261	0	0	2 372	897	337	801
luty 2015	13 366	7 024	1 015	0	0	3 087	911	399	930
marzec 2015	18 708	9 359	2 678	0	0	3 940	1 085	665	981
kwiecień 2015	18 691	9 595	2 340	0	0	4 132	1 075	682	867
maj 2015	17 183	8 532	2 112	0	0	3 747	1 081	885	826
maj 2015[%]	100,0	49,7	12,3	0,0	0,0	21,8	6,3	5,1	4,8
% wzrost/spadek maj 2015 / kwiecień 2015	-8,1	-11,1	-9,7	0	0	-9,3	0,6	29,8	-4,7

1.6 Programy na rzecz promocji zatrudnienia zrealizowane przez powiatowe urzędy pracy w województwie wielkopolskim w 2015r.

Liczba osób bezrobotnych skierowanych na aktywne formy przeciwdziałania bezrobociu

kat	prace interwencyjne	roboty publiczne	szkolenia	staże	prace społecznie użyteczne	przygotowanie zawodowe dorosłych	refundacja składek na ubezpieczenia społeczne	bon zatrudnieniowy	bon na zasiedlenie	dofinansowanie wynagrodzenia skierowanych bezrobotnych powyżej 50 roku życia	świadczenie aktywizacyjne	grant na telepracę	dofinansowanie podejmowania działalności gospodarczej	refundacja kosztów wyposażenia i doposażenia stanowiska pracy	inne	ogółem
styczeń	20	12	25	181	55	0	0	2	9	0	4	0	26	60	5	399
luty	102	48	142	855	18	0	2	19	16	1	0	0	34	65	12	1 314
marzec	282	194	342	2 095	235	6	3	84	37	48	2	0	215	110	34	3 687
kwiecień	303	396	460	1 385	488	7	1	82	32	43	3	0	272	249	42	3 763
maj	249	104	563	1 255	289	5	0	62	31	34	4	0	331	336	41	3 304
I-V 2015	956	754	1 532	5 771	1 085	18	6	249	125	126	13	0	878	820	134	12 467
I-V 2015 [%]	7,7	6,1	12,3	46,3	8,7	0,1	0,0	2,0	1,0	1,0	0,1	0,0	7,0	6,6	1,1	100,0

Wydatkowane środki Funduszu Pracy na programy na rzecz promocji zatrudnienia (w tys. zł)

kat	prace interwencyjne	roboty publiczne	szkolenia	staże	prace społecznie użyteczne	przygotowanie zawodowe dorosłych	refundacja składek na ubezpieczenia społeczne	bon zatrudnieniowy	bon na zasiedlenie	dofinansowanie wynagrodzenia skierowanych bezrobotnych powyżej 50 r.ż.	świadczenie aktywizacyjne	grant na telepracę	dofinansowanie podejmowania działalności gospodarczej	refundacja kosztów wyposażenia i doposażenia stanowiska pracy	pozostałe wydatki	ogółem
styczeń	188,3	93,8	82,8	2 480,5	10,9	22,3	3,9	65,0	76,8	67,9	9,1	0,0	83,9	31,4	46,3	3 262,9
luty	180,0	64,8	104,2	2 886,7	7,0	30,6	8,9	133,2	160,0	96,5	13,9	0,0	612,4	33,6	86,7	4 418,5
marzec	230,0	116,9	396,4	2 852,6	11,7	30,6	6,9	163,3	246,6	97,5	14,6	0,0	4 099,7	462,9	334,1	9 063,8
kwiecień	385,6	302,6	634,7	4 010,3	30,7	32,1	9,3	158,9	190,5	121,4	12,6	0,0	4 690,6	2 669,7	1 208,9	14 457,9
maj	470,1	792,7	1 125,5	5 279,9	91,3	41,3	5,5	232,1	208,0	166,0	16,4	0,0	5 511,7	4 179,6	2 158,4	20 278,5
I-V 2015	1 454,0	1 370,8	2 343,6	17 510,0	151,6	156,9	34,5	752,5	881,9	549,3	66,6	0,0	14 998,3	7 377,2	3 834,4	51 481,6
I-V 2015 [%]	2,8	2,7	4,6	34,0	0,3	0,3	0,1	1,5	1,7	1,1	0,1	0,0	29,1	14,3	7,4	100,0

* aktywizacja w ramach udzielonej dotacji na podjęcie działalności gospodarczej oraz refundacji kosztów zatrudnienia bezrobotnego

1.7 Liczba zarejestrowanych oświadczeń o zamiarze zatrudnienia cudzoziemców w latach 2014 i 2015

Wyszczególnienie	Liczba wydanych oświadczeń														
	w tym dla obywateli:												Ogółem		
	Białorusi		Rosji		Ukrainy		Mołdawii		Gruzji		Armenii		2014	2015	% wzrost/spadek 2015/2014
	2014	2015	2014	2015	2014	2015	2014	2015	2014	2015	2014	2015	2014	2015	
styczeń	14	17	4	6	1 159	3 020	95	13	35	6	0	3	1 307	3 065	134,5
luty	20	17	6	5	1 287	3 799	47	21	16	1	1	4	1 377	3 847	179,4
marzec	25	22	6	14	1 302	4 434	44	20	23	17	2	6	1 402	4 513	221,9
kwiecień	17	33	5	6	1 426	3 909	27	31	9	3	2	7	1 486	3 989	168,4
maj	27	17	1	9	1 745	4 082	41	54	9	3	6	3	1 829	4 168	127,9
czerwiec	11	-	5	-	1 630	-	28	-	29	-	1	-	1 704	-	-
lipiec	20	-	5	-	1 895	-	62	-	32	-	6	-	2 020	-	-
sierpień	20	-	3	-	1 893	-	28	-	5	-	2	-	1 951	-	-
wrzesień	19	-	4	-	2 079	-	38	-	19	-	2	-	2 161	-	-
październik	14	-	3	-	2 346	-	16	-	9	-	10	-	2 398	-	-
listopad	9	-	6	-	2 196	-	15	-	19	-	1	-	2 246	-	-
grudzień	12	-	2	-	2 070	-	12	-	10	-	0	-	2 106	-	-
ogółem	208	106	50	40	21 028	19 244	453	139	215	30	33	23	21 987	19 582	-

Tabela 2. Stopa bezrobocia rejestrowanego w końcu maja 2015r.

2.1. Poziom i stopa bezrobocia w kraju i w województwach

L.p.	Województwa	Liczba bezrobotnych w końcu maja 2015 (w tys.)	Stopa bezrobocia w końcu maja 2015 (w %)	Wzrost/spadek stopy bezrobocia do poprzedniego miesiąca	Wzrost/spadek stopy bezrobocia do analogicznego miesiąca poprzedniego roku
1.	dolnośląskie	113,3	9,9	-0,5	-2,2
2.	kujawsko-pomorskie	115,7	14,5	-0,6	-2,3
3.	lubelskie	110,0	12,0	-0,5	-1,4
4.	lubuskie	43,2	11,8	-0,5	-2,4
5.	łódzkie	122,6	11,6	-0,4	-1,7
6.	małopolskie	128,6	9,2	-0,4	-1,5
7.	mazowieckie	236,4	9,3	-0,3	-1,2
8.	opolskie	39,5	11,1	-0,5	-2,1
9.	podkarpackie	126,5	13,7	-0,6	-1,4
10.	podlaskie	57,7	12,5	-0,5	-1,4
11.	pomorskie	87,6	10,3	-0,6	-1,9
12.	śląskie	167,2	9,2	-0,3	-1,5
13.	świętokrzyskie	71,6	13,5	-0,6	-1,8
14.	warmińsko-mazurskie	88,5	17,3	-0,7	-2,3
15.	wielkopolskie	107,9	7,2	-0,4	-1,5
16.	zachodniopomorskie	85,7	14,3	-0,7	-2,1
	Polska	1 702,1	10,8	-0,4	-1,7

2.2. Stopa bezrobocia w powiatach

Lp.	Powiaty	Stopa bezrobocia w końcu maja 2015r. (w %)	Wzrost/spadek stopy bezrobocia w stosunku do kwietnia 2015r.	Wzrost/spadek stopy bezrobocia w stosunku do maja 2014r.
1.	chodzieski	13,9	-0,5	-1,2
2.	czarnkowsko -trzcianecki	10,8	-0,4	-1,9
3.	gnieźniński	11,4	-0,7	-3,2
4.	gostyński	9,7	-0,7	-1,5
5.	grodziski	7,5	-0,1	-0,9
6.	jarociński	10,6	-0,7	-2,0
7.	kaliski *	6,5	-0,4	-0,8
7a.	- powiat ziemski	6,6	-0,2	-0,8
7b.	- m. Kalisz	6,5	-0,4	-0,8
8.	kępiński	3,3	-0,2	-1,1
9.	kolski	13,9	-0,4	-0,8
10.	koniński *	13,7	-0,6	-1,7
10a.	- powiat ziemski	15,4	-0,8	-1,9
10b.	- m. Konin	11,5	-0,4	-1,6
11.	kościański	6,6	-0,2	-1,2
12.	krotoszyński	7,5	-0,6	-1,9
13.	leszczyński *	6,2	-0,4	-1,5
13a.	- powiat ziemski	5,6	-0,3	-1,9
13b.	- m. Leszno	6,6	-0,5	-1,3
14.	międzychodzki	8,5	-0,4	-2,0
15.	nowotomyski	4,7	-0,1	-1,5
16.	obornicki	8,9	-0,3	-2,1
17.	ostrowski	7,4	-0,5	-1,3
18.	ostrzeszowski	7,6	-0,4	-1,6
19.	pilski	9,9	-0,3	-1,8
20.	pleszewski	8,0	-1,0	-3,6
21.	poznański *	3,2	0,0	-0,8
21a.	- powiat ziemski	3,5	0,0	-0,8
21b.	- m. Poznań	3,1	0,0	-0,8
22.	rawicki	8,0	-0,4	-2,3
23.	słupecki	13,8	-0,4	-2,2
24.	szamotulski	7,1	-0,2	-1,7
25.	średzki	11,9	-0,1	-1,5
26.	śremski	6,4	-0,2	-2,4
27.	turecki	8,4	-0,4	-1,3
28.	wągrowiecki	14,1	-1,0	-3,9
29.	wolsztyński	4,8	-0,2	-0,9
30.	wrzesiński	11,3	-0,6	-2,1
31.	złotowski	13,9	-0,4	-0,8
	województwo	7,2	-0,4	-1,5
*	podregion kaliski	7,1	-0,5	-1,5
*	podregion koniński	12,6	-0,5	-1,6
*	podregion leszczyński	7,0	-0,4	-1,5
*	podregion pilski	11,9	-0,5	-1,9
*	podregion poznański	5,1	-0,1	-1,3

* Wyliczenia Wojewódzkiego Urzędu Pracy w Poznaniu

Tabela 3. Osoby bezrobotne w Wielkopolsce ogółem – maj 2015r.

3.1. Liczba, zmiany i płynność bezrobocia

Lp.	Powiaty	Liczba osób bezrobotnych w końcu miesiąca	% wzrost/spadek		dane z miesiąca sprawozdawczego		
			w stosunku do kwietnia 2015r.	w stosunku do maja 2014r.	napływ	odpływ	
						ogółem	z powodu podjęcia pracy
1.	chodzieski	2 569	-3,5	-8,2	262	354	173
2.	czarnkowsko-trzcianecki	3 380	-3,3	-15,6	412	527	264
3.	gnieźnieński	5 577	-6,3	-24,3	536	914	265
4.	gostyński	3 026	-7,4	-14,3	335	577	358
5.	grodziski	1 674	-2,0	-11,5	195	229	113
6.	jarociński	2 793	-7,4	-17,2	321	544	297
7.	kaliski	5 091	-5,0	-11,1	470	738	335
7a.	- powiat ziemski	2 002	-3,8	-11,3	181	261	117
7b.	- m. Kalisz	3 089	-5,7	-11,0	289	477	218
8.	kępiński	917	-7,0	-25,1	147	216	89
9.	kolski	4 714	-3,6	-6,2	383	559	338
10.	koniński	10 947	-5,0	-12,7	920	1 492	839
10a.	- powiat ziemski	6 814	-5,4	-12,3	561	953	545
10b.	- m. Konin	4 133	-4,2	-13,3	359	539	294
11.	kościański	1 831	-3,1	-16,1	244	302	172
12.	krotoszyński	2 457	-7,3	-20,6	257	450	215
13.	leszczyński	3 245	-6,8	-20,9	401	639	389
13a.	- powiat ziemski	1 174	-6,5	-26,6	166	248	154
13b.	- m. Leszno	2 071	-7,0	-17,2	235	391	235
14.	międzychodzki	998	-5,9	-20,5	146	209	82
15.	nowotomyski	1 382	-1,9	-24,9	219	246	147
16.	obornicki	1 919	-2,9	-19,6	224	281	137
17.	ostrowski	4 704	-6,5	-14,8	522	847	446
18.	ostrzeszowski	1 732	-4,5	-18,0	223	305	179
19.	pilski	5 229	-3,2	-16,3	778	950	354
20.	pleszewski	1 920	-12,4	-33,2	303	574	178
21.	poznański	15 433	-2,1	-20,1	1 749	2 075	1 133
21a.	- powiat ziemski	5 504	-1,0	-19,1	647	705	390
21b.	- m. Poznań	9 929	-2,6	-20,7	1 102	1 370	743
22.	rawicki	1 956	-4,6	-23,3	221	315	157
23.	słupecki	3 137	-3,8	-15,9	272	395	184
24.	szamotulski	2 629	-1,8	-19,7	280	327	148
25.	średzki	2 729	-1,7	-12,7	330	378	225
26.	śremski	1 428	-2,9	-28,4	232	274	142
27.	turecki	3 028	-4,8	-13,3	419	572	290
28.	wągrowiecki	3 274	-7,5	-24,5	374	638	244
29.	wolsztyński	1 262	-4,2	-15,7	158	213	130
30.	wrzesiński	3 297	-5,6	-17,3	278	472	233
31.	złotowski	3 591	-3,7	-6,0	433	571	276
województwo		107 869	-4,5	-17,2	12 044	17 183	8 532
podregion kaliski		19 614	-6,8	-18,0	2 243	3 674	1 739
podregion koniński		21 826	-4,5	-11,9	1 994	3 018	1 651
podregion leszczyński		11 320	-5,7	-18,3	1 359	2 046	1 206
podregion pilski		18 043	-4,1	-14,9	2 259	3 040	1 311
podregion poznański		37 066	-3,2	-20,2	4 189	5 405	2 625

3.2.1 Udział w aktywnych formach przeciwdziałania bezrobociu

Lp.	Powiaty	Liczba osób bezrobotnych objętych aktywnymi formami przeciwdziałania bezrobociu w maju 2015	w tym:								
			prace interwencyjne	roboty publiczne	szkolenia	staże	prace społecznie użyteczne	przygotowanie zawodowe dorosłych	refundacja składek na ubezpieczenia społeczne	bon zatrudnieniowy	bon na zasiedlenie
1.	chodzieski	87	15	5	2	53	0	0	0	0	0
2.	czarnkowsko-trzcianecki	68	10	3	5	32	1	0	0	5	0
3.	gnieźnieński	162	0	2	12	115	0	0	0	2	1
4.	gostyński	136	2	0	2	66	19	0	0	3	3
5.	grodziski	38	0	5	8	24	0	0	0	0	0
6.	jarociński	145	16	5	7	70	0	0	0	0	0
7.	kaliski	99	2	0	3	29	31	0	0	11	0
7a.	- powiat ziemski	38	2	0	3	21	0	0	0	5	0
7b.	- m. Kalisz	61	0	0	0	8	31	0	0	6	0
8.	kępiński	78	10	0	8	29	18	0	0	0	0
9.	kolski	107	20	0	7	48	0	0	0	0	2
10.	koniński	288	38	10	37	83	16	3	0	16	10
10a.	- powiat ziemski	182	29	9	22	56	6	2	0	8	9
10b.	- m. Konin	106	9	1	15	27	10	1	0	8	1
11.	kościański	56	7	6	9	26	0	0	0	0	0
12.	krotoszyński	99	0	2	12	57	0	0	0	3	1
13.	leszczyński	187	4	6	12	71	10	0	0	2	3
13a.	- powiat ziemski	88	2	4	7	30	0	0	0	1	1
13b.	- m. Leszno	99	2	2	5	41	10	0	0	1	2
14.	międzychodzki	42	0	2	1	26	11	0	0	1	1
15.	nowotomyski	31	3	2	2	6	1	0	0	0	0
16.	obornicki	48	0	0	1	35	0	2	0	0	0
17.	ostrowski	126	40	0	5	5	36	0	0	4	1
18.	ostrzeszowski	37	5	5	20	0	0	0	0	1	0
19.	pilski	224	7	2	116	30	38	0	0	3	3
20.	pleszewski	74	0	10	24	39	0	0	0	0	0
21.	poznański	349	13	10	113	110	17	0	0	5	0
21a.	- powiat ziemski	118	2	3	46	39	3	0	0	1	0
21b.	- m. Poznań	231	11	7	67	71	14	0	0	4	0
22.	rawicki	68	0	12	28	9	8	0	0	0	0
23.	słupecki	52	9	0	15	10	3	0	0	1	0
24.	szamotulski	87	0	0	5	65	12	0	0	0	0
25.	średzki	73	0	8	1	48	3	0	0	0	0
26.	śremski	83	6	2	26	12	23	0	0	0	0
27.	turecki	58	12	0	9	17	0	0	0	2	4
28.	wągrowiecki	158	5	0	43	48	12	0	0	1	1
29.	wolsztyński	27	0	0	2	6	1	0	0	0	0
30.	wrzesiński	77	2	2	14	38	3	0	0	0	1
31.	złotowski	140	23	5	14	48	26	0	0	2	0
województwo		3 304	249	104	563	1 255	289	5	0	62	31
podregion kaliski		658	73	22	79	229	85	0	0	19	2
podregion koniński		505	79	10	68	158	19	3	0	19	16
podregion leszczyński		474	13	24	53	178	38	0	0	5	6
podregion pilski		677	60	15	180	211	77	0	0	11	4
podregion poznański		990	24	33	183	479	70	2	0	8	3

3.2.2 Udział w aktywnych formach przeciwdziałania bezrobociu

Lp.	Powiaty	Liczba osób bezrobotnych objętych aktywnymi formami przeciwdziałania bezrobociu w maju 2015	w tym:					
			dofinansowanie wynagrodzenia skierowanych bezrobotnych powyżej 50 roku życia	świadczenie aktywizacyjne	grant na telepracę	dofinansowanie podejmowania działalności gospodarczej	refundacja kosztów wyposażenia i doposażenia stanowiska pracy	inne
1.	chodzieski	87	5	0	0	0	7	0
2.	czarnkowsko-trzcianecki	68	0	0	0	0	3	9
3.	gnieźnieński	162	1	0	0	11	18	0
4.	gostyński	136	0	0	0	24	16	1
5.	grodziski	38	0	0	0	0	1	0
6.	jarociński	145	0	0	0	12	35	0
7.	kaliski	99	4	0	0	0	18	1
7a.	- powiat ziemski	38	1	0	0	0	6	0
7b.	- m. Kalisz	61	3	0	0	0	12	1
8.	kępiński	78	0	0	0	8	5	0
9.	kolski	107	0	0	0	17	13	0
10.	koniński	288	2	0	0	38	35	0
10a.	- powiat ziemski	182	0	0	0	21	20	0
10b.	- m. Konin	106	2	0	0	17	15	0
11.	kościański	56	0	0	0	0	8	0
12.	krotoszyński	99	2	0	0	4	18	0
13.	leszczyński	187	2	0	0	56	19	2
13a.	- powiat ziemski	88	1	0	0	31	10	1
13b.	- m. Leszno	99	1	0	0	25	9	1
14.	międzychodzki	42	0	0	0	0	0	0
15.	nowotomyski	31	0	0	0	10	6	1
16.	obornicki	48	0	0	0	6	4	0
17.	ostrowski	126	4	2	0	12	13	4
18.	ostrzeszowski	37	0	0	0	0	6	0
19.	pilski	224	1	0	0	3	16	5
20.	pleszewski	74	0	0	0	0	1	0
21.	poznański	349	8	2	0	54	0	17
21a.	- powiat ziemski	118	1	2	0	21	0	0
21b.	- m. Poznań	231	7	0	0	33	0	17
22.	rawicki	68	1	0	0	0	10	0
23.	słupecki	52	0	0	0	2	12	0
24.	szamotulski	87	2	0	0	3	0	0
25.	średzki	73	1	0	0	11	1	0
26.	śremski	83	0	0	0	14	0	0
27.	turecki	58	0	0	0	4	10	0
28.	wągrowiecki	158	1	0	0	25	22	0
29.	wolsztyński	27	0	0	0	0	18	0
30.	wrzesiński	77	0	0	0	6	10	1
31.	złotowski	140	0	0	0	11	11	0
województwo		3 304	34	4	0	331	336	41
podregion kaliski		658	10	2	0	36	96	5
podregion koniński		505	2	0	0	61	70	0
podregion leszczyński		474	3	0	0	80	71	3
podregion pilski		677	7	0	0	39	59	14
podregion poznański		990	12	2	0	115	40	19

Tabela 4. Bezrobotne kobiety w Wielkopolsce – maj 2015r.

4.1 Liczba, zmiany i płynność bezrobocia

Lp.	Powiaty	Liczba bezrobotnych kobiet w końcu miesiąca	% wzrost/spadek		% udział bezrobotnych kobiet w ogóle	dane z miesiąca sprawozdawczego		
			w stosunku do kwietnia 2015r.	w stosunku do maja 2014r.		napływ	odpływ	
							ogółem	z powodu podjęcia pracy
1.	chodzieski	1 467	-1,2	-6,5	57,1	133	151	81
2.	czarnkowsko-trzcianecki	1 894	-0,8	-13,4	56,0	204	219	116
3.	gnieźnieński	3 097	-6,3	-21,4	55,5	240	447	137
4.	gostyński	1 747	-5,4	-8,9	57,7	182	282	168
5.	grodziski	869	1,2	-9,2	51,9	103	93	49
6.	jarociński	1 605	-7,9	-12,1	57,5	142	279	149
7.	kaliski	2 686	-3,2	-8,6	52,8	238	328	139
7a.	- powiat ziemski	1 094	-0,4	-6,3	54,6	99	103	44
7b.	- m. Kalisz	1 592	-5,1	-10,2	51,5	139	225	95
8.	kępiński	564	-6,6	-28,6	61,5	77	117	42
9.	kolski	2 720	-2,4	-3,9	57,7	199	265	167
10.	koniński	6 100	-4,5	-8,8	55,7	449	734	421
10a.	- powiat ziemski	3 925	-5,1	-7,2	57,6	285	494	287
10b.	- m. Konin	2 175	-3,4	-11,5	52,6	164	240	134
11.	kościański	1 123	-2,9	-10,5	61,3	126	159	84
12.	krotoszyński	1 520	-5,9	-22,6	61,9	148	244	125
13.	leszczyński	1 812	-5,2	-20,5	55,8	196	295	180
13a.	- powiat ziemski	649	-4,3	-28,0	55,3	84	113	75
13b.	- m. Leszno	1 163	-5,7	-15,5	56,2	112	182	105
14.	międzychodzki	587	-3,3	-24,5	58,8	89	109	41
15.	nowotomyski	756	-1,0	-20,5	54,7	103	111	64
16.	obornicki	1 192	-2,9	-17,7	62,1	121	156	76
17.	ostrowski	2 739	-4,4	-13,7	58,2	255	381	214
18.	ostrzeszowski	1 145	-2,5	-16,8	66,1	113	142	99
19.	pilski	2 864	-0,7	-16,7	54,8	415	434	159
20.	pleszewski	1 129	-12,3	-29,1	58,8	161	320	73
21.	poznański	8 347	-1,3	-17,2	54,1	924	1 036	583
21a.	- powiat ziemski	3 140	0,2	-15,2	57,0	361	356	204
21b.	- m. Poznań	5 207	-2,2	-18,4	52,4	563	680	379
22.	rawicki	1 144	-0,7	-18,6	58,5	113	121	61
23.	śłupecki	1 764	-2,2	-12,7	56,2	147	187	94
24.	szamotulski	1 508	-1,6	-17,6	57,4	140	165	74
25.	średzki	1 462	-2,1	-14,8	53,6	170	201	126
26.	śremski	799	-0,5	-27,0	56,0	116	120	60
27.	turecki	1 925	-1,5	-9,2	63,6	239	268	145
28.	wągrowiecki	2 017	-6,2	-19,5	61,6	175	309	125
29.	wolsztyński	670	-2,2	-18,7	53,1	85	100	59
30.	wrzesiński	2 005	-3,0	-14,0	60,8	141	202	117
31.	złotowski	2 049	-3,8	-8,5	57,1	182	264	123
województwo		61 306	-3,3	-14,9	56,8	6 126	8 239	4 151
podregion kaliski		11 388	-5,6	-16,6	58,1	1 134	1 811	841
podregion koniński		12 509	-3,2	-8,4	57,3	1 034	1 454	827
podregion leszczyński		6 496	-3,8	-15,4	57,4	702	957	552
podregion pilski		10 291	-2,5	-13,8	57,0	1 109	1 377	604
podregion poznański		20 622	-2,3	-17,9	55,6	2 147	2 640	1 327

4.2.1 Udział w aktywnych formach przeciwdziałania bezrobociu

Lp.	Powiaty	Liczba bezrobotnych kobiet objętych aktywnymi formami przeciwdziałania bezrobociu w maju 2015	w tym:								
			prace interwencyjne	roboty publiczne	szkolenia	staże	prace społecznie użyteczne	przygotowanie zawodowe dorosłych	refundacja składek na ubezpieczenia społeczne	bon zatrudnieniowy	bon na zasiadanie
1.	chodzieski	43	4	5	0	30	0	0	0	0	0
2.	czarnkowsko-trzcianecki	34	3	1	1	19	1	0	0	3	0
3.	gnieźnieński	83	0	1	1	71	0	0	0	0	0
4.	gostyński	75	1	0	0	49	12	0	0	1	1
5.	grodziski	11	0	0	0	11	0	0	0	0	0
6.	jarociński	87	8	1	0	55	0	0	0	0	0
7.	kaliski	66	1	0	0	22	27	0	0	7	0
7a.	- powiat ziemski	22	1	0	0	16	0	0	0	3	0
7b.	- m. Kalisz	44	0	0	0	6	27	0	0	4	0
8.	kępiński	55	6	0	4	25	14	0	0	0	0
9.	kolski	53	9	0	1	30	0	0	0	0	1
10.	koniński	148	22	7	13	59	6	1	0	9	3
10a.	- powiat ziemski	92	15	6	7	44	1	1	0	4	2
10b.	- m. Konin	56	7	1	6	15	5	0	0	5	1
11.	kościański	33	4	1	8	19	0	0	0	0	0
12.	krotoszyński	69	0	2	8	46	0	0	0	2	1
13.	leszczyński	85	1	1	0	47	4	0	0	0	2
13a.	- powiat ziemski	35	0	0	0	19	0	0	0	0	1
13b.	- m. Leszno	50	1	1	0	28	4	0	0	0	1
14.	międzychodzki	25	0	1	0	18	6	0	0	0	0
15.	nowotomyski	14	3	0	1	3	1	0	0	0	0
16.	obornicki	32	0	0	1	28	0	1	0	0	0
17.	ostrowski	60	11	0	1	3	25	0	0	3	0
18.	ostrzeszowski	12	4	0	6	0	0	0	0	0	0
19.	piłski	140	7	1	73	20	24	0	0	1	2
20.	pleszewski	46	0	3	12	31	0	0	0	0	0
21.	poznański	198	7	8	45	84	10	0	0	3	0
21a.	- powiat ziemski	70	2	1	23	27	2	0	0	0	0
21b.	- m. Poznań	128	5	7	22	57	8	0	0	3	0
22.	rawicki	22	0	2	9	6	2	0	0	0	0
23.	słupecki	34	6	0	12	9	2	0	0	1	0
24.	szamotulski	60	0	0	2	46	10	0	0	0	0
25.	średzki	36	0	0	0	28	0	0	0	0	0
26.	śremski	42	4	1	7	8	18	0	0	0	0
27.	turecki	29	5	0	1	14	0	0	0	1	1
28.	wągrowiecki	81	4	0	21	25	9	0	0	1	1
29.	wolsztyński	11	0	0	2	3	0	0	0	0	0
30.	wrzesiński	37	2	2	4	23	0	0	0	0	0
31.	złotowski	72	10	0	1	35	18	0	0	1	0
województwo		1 793	122	37	234	867	189	2	0	33	12
podregion kaliski		395	30	6	31	182	66	0	0	12	1
podregion koniński		264	42	7	27	112	8	1	0	11	5
podregion leszczyński		226	6	4	19	124	18	0	0	1	3
podregion piłski		370	28	7	96	129	52	0	0	6	3
podregion poznański		538	16	13	61	320	45	1	0	3	0

4.2.2 Udział w aktywnych formach przeciwdziałania bezrobociu

Lp.	Powiaty	Liczba bezrobotnych kobiet objętych aktywnymi formami przeciwdziałania bezrobociu w maju 2015	w tym:					
			dofinansowanie wynagrodzenia skierowanych bezrobotnych powyżej 50 roku życia	świadczenie aktywizacyjne	grant na telepracę	dofinansowanie podejmowania działalności gospodarczej	refundacja kosztów wypożyczenia i doposażenia stanowiska pracy	inne
1.	chodzieski	43	1	0	0	0	3	0
2.	czarnkowsko- trzcianecki	34	0	0	0	0	1	5
3.	gnieźnieński	83	0	0	0	3	7	0
4.	gostyński	75	0	0	0	8	3	0
5.	grodziski	11	0	0	0	0	0	0
6.	jarociński	87	0	0	0	6	17	0
7.	kaliski	66	2	0	0	0	7	0
7a.	- powiat ziemski	22	0	0	0	0	2	0
7b.	- m. Kalisz	44	2	0	0	0	5	0
8.	kępiński	55	0	0	0	3	3	0
9.	kolski	53	0	0	0	8	4	0
10.	koniński	148	1	0	0	18	9	0
10a.	- powiat ziemski	92	0	0	0	8	4	0
10b.	- m. Konin	56	1	0	0	10	5	0
11.	kościański	33	0	0	0	0	1	0
12.	krotoszyński	69	0	0	0	1	9	0
13.	leszczyński	85	0	0	0	25	5	0
13a.	- powiat ziemski	35	0	0	0	12	3	0
13b.	- m. Leszno	50	0	0	0	13	2	0
14.	międzychodzki	25	0	0	0	0	0	0
15.	nowotomyski	14	0	0	0	4	1	1
16.	obornicki	32	0	0	0	2	0	0
17.	ostrowski	60	3	2	0	2	7	3
18.	ostrzeszowski	12	0	0	0	0	2	0
19.	pilski	140	0	0	0	1	7	4
20.	pleszewski	46	0	0	0	0	0	0
21.	poznański	198	4	2	0	29	0	6
21a.	- powiat ziemski	70	1	2	0	12	0	0
21b.	- m. Poznań	128	3	0	0	17	0	6
22.	rawicki	22	0	0	0	0	3	0
23.	śłupecki	34	0	0	0	1	3	0
24.	szamotulski	60	0	0	0	2	0	0
25.	średzki	36	1	0	0	7	0	0
26.	śremski	42	0	0	0	4	0	0
27.	turecki	29	0	0	0	2	5	0
28.	wągrowiecki	81	1	0	0	9	10	0
29.	wolsztyński	11	0	0	0	0	6	0
30.	wrzesiński	37	0	0	0	3	3	0
31.	złotowski	72	0	0	0	4	3	0
województwo		1 793	13	4	0	142	119	19
podregion kaliski		395	5	2	0	12	45	3
podregion koniński		264	1	0	0	29	21	0
podregion leszczyński		226	0	0	0	33	18	0
podregion pilski		370	2	0	0	14	24	9
podregion poznański		538	5	2	0	54	11	7

Tabela 5. Osoby bezrobotne zamieszkałe na wsi w Wielkopolsce – maj 2015r.

5.1 Liczba, zmiany i płynność bezrobocia

Lp.	Powiaty	Liczba bezrobotnych zamieszkałych na wsi w końcu miesiąca	w tym kobiety	% wzrost/spadek liczby bezrobotnych		% udział bezrobotnych zamieszkałych na wsi w ogóle	dane z miesiąca sprawozdawczego		
				w stosunku do kwietnia 2015r.	w stosunku do maja 2014r.		napływ	odpływ	
								ogółem	z powodu podjęcia pracy
1.	chodzieski	1 227	731	-3,6	-6,0	47,8	121	167	87
2.	czarnkowsko-trzcianecki	1 863	1 037	-2,1	-12,3	55,1	222	262	137
3.	gnieźnieński	1 983	1 125	-6,1	-24,9	35,6	185	314	87
4.	gostyński	1 664	940	-10,3	-16,0	55,0	193	385	246
5.	grodziski	1 089	561	-3,6	-12,4	65,1	107	148	70
6.	jarociński	1 664	986	-8,2	-20,4	59,6	178	326	170
7.	kaliski	1 954	1 068	-3,6	-11,3	38,4	180	252	112
7a.	- powiat ziemski	1 954	1 068	-3,6	-11,3	97,6	180	252	112
7b.	- m. Kalisz	0	0	0,0	0,0	0,0	0	0	0
8.	kępiński	614	380	-9,2	-28,3	67,0	101	163	65
9.	kolski	2 868	1 651	-2,9	-4,6	60,8	250	337	214
10.	koniński	5 819	3 316	-5,7	-12,6	53,2	477	831	484
10a.	- powiat ziemski	5 819	3 316	-5,7	-12,6	85,4	477	831	484
10b.	- m. Konin	0	0	0,0	0,0	0,0	0	0	0
11.	kościański	972	617	-1,2	-16,9	53,1	128	140	83
12.	krotoszyński	815	508	-6,9	-22,5	33,2	93	153	81
13.	leszczyński	1 096	608	-6,6	-25,6	33,8	155	233	142
13a.	- powiat ziemski	1 096	608	-6,6	-25,6	93,4	155	233	142
13b.	- m. Leszno	0	0	0,0	0,0	0,0	0	0	0
14.	międzychodzki	596	359	-4,2	-22,9	59,7	93	119	47
15.	nowotomyski	815	458	-0,7	-23,0	59,0	122	128	78
16.	obornicki	949	586	-4,5	-22,6	49,5	100	145	73
17.	ostrowski	2 208	1 291	-8,5	-15,6	46,9	233	437	236
18.	ostrzeszowski	1 103	736	-5,4	-18,2	63,7	162	225	133
19.	pilski	1 808	1 078	-2,7	-16,5	34,6	289	340	124
20.	pleszewski	1 184	713	-13,6	-36,9	61,7	181	368	110
21.	poznański	3 247	1 869	-1,0	-18,5	21,0	381	414	232
21a.	- powiat ziemski	3 247	1 869	-1,0	-18,5	59,0	381	414	232
21b.	- m. Poznań	0	0	0,0	0,0	0,0	0	0	0
22.	rawicki	946	563	-6,4	-23,2	48,4	101	166	81
23.	śłupecki	2 215	1 265	-3,9	-15,4	70,6	185	275	134
24.	szamotulski	1 385	805	-0,8	-17,8	52,7	140	151	64
25.	średzki	1 736	949	-0,3	-12,7	63,6	189	195	131
26.	śremski	659	342	-3,1	-25,5	46,1	84	105	49
27.	turecki	1 770	1 132	-6,0	-14,2	58,5	241	354	190
28.	wągrowiecki	1 829	1 141	-7,8	-23,7	55,9	201	356	126
29.	wolsztyński	939	497	-2,8	-16,8	74,4	117	144	88
30.	wrzesiński	1 646	1 023	-5,8	-19,6	49,9	124	226	107
31.	złotowski	1 876	1 112	-4,0	-3,4	52,2	207	286	123
województwo		50 539	29 447	-4,9	-16,9	46,9	5 540	8 145	4 104
podregion kaliski		9 542	5 682	-7,7	-20,7	48,6	1 128	1 924	907
podregion koniński		12 672	7 364	-4,8	-11,7	58,1	1 153	1 797	1 022
podregion leszczyński		5 617	3 225	-6,2	-19,6	49,6	694	1 068	640
podregion pilski		8 603	5 099	-4,1	-13,4	47,7	1 040	1 411	597
podregion poznański		14 105	8 077	-2,9	-19,5	38,1	1 525	1 945	782

5.2.1 Udział w aktywnych formach przeciwdziałania bezrobociu

Lp.	Powiaty	Liczba bezrobotnych mieszkańców wsi objętych aktywnymi formami przeciwdziałania bezrobociu w maju 2015	w tym:								
			prace interwencyjne	roboty publiczne	szkolenia	staże	prace społecznie użyteczne	przygotowanie zawodowe dorosłych	refundacja składek na ubezpieczenia społeczne	bon zatrudnieniowy	bon na zasiedlenie
1.	chodzieski	42	6	2	1	27	0	0	0	0	0
2.	czarnkowsko-trzcianecki	30	6	1	4	15	1	0	0	3	0
3.	gnieźnieński	74	0	1	5	55	0	0	0	1	0
4.	gostyński	76	2	0	0	40	10	0	0	3	1
5.	grodziski	22	0	1	6	14	0	0	0	0	0
6.	jarociński	93	8	5	3	44	0	0	0	0	0
7.	kaliski	38	2	0	3	21	0	0	0	5	0
7a.	- powiat ziemski	38	2	0	3	21	0	0	0	5	0
7b.	- m. Kalisz	0	0	0	0	0	0	0	0	0	0
8.	kępiński	62	8	0	7	22	16	0	0	0	0
9.	kolski	73	17	0	7	30	0	0	0	0	2
10.	koniński	155	24	9	21	44	6	2	0	6	5
10a.	- powiat ziemski	155	24	9	21	44	6	2	0	6	5
10b.	- m. Konin	0	0	0	0	0	0	0	0	0	0
11.	kościański	29	4	4	3	13	0	0	0	0	0
12.	krotoszyński	33	0	0	3	18	0	0	0	2	0
13.	leszczyński	84	2	4	7	28	0	0	0	1	1
13a.	- powiat ziemski	84	2	4	7	28	0	0	0	1	1
13b.	- m. Leszno	0	0	0	0	0	0	0	0	0	0
14.	międzychodzki	20	0	2	0	14	3	0	0	1	0
15.	nowotomyski	18	2	2	1	4	1	0	0	0	0
16.	obornicki	22	0	0	1	14	0	1	0	0	0
17.	ostrowski	72	24	0	4	3	23	0	0	2	0
18.	ostrzeszowski	30	4	5	16	0	0	0	0	1	0
19.	pilski	95	2	1	47	13	26	0	0	2	1
20.	pleszewski	43	0	7	15	21	0	0	0	0	0
21.	poznański	69	1	3	28	21	1	0	0	1	0
21a.	- powiat ziemski	69	1	3	28	21	1	0	0	1	0
21b.	- m. Poznań	0	0	0	0	0	0	0	0	0	0
22.	rawicki	36	0	8	13	7	4	0	0	0	0
23.	śłupecki	32	7	0	8	4	3	0	0	1	0
24.	szamotulski	35	0	0	4	28	2	0	0	0	0
25.	średzki	34	0	7	0	17	3	0	0	0	0
26.	śremski	38	1	1	11	6	13	0	0	0	0
27.	turecki	37	10	0	6	10	0	0	0	2	1
28.	wągrowiecki	97	5	0	30	26	11	0	0	1	1
29.	wolsztyński	21	0	0	2	4	1	0	0	0	0
30.	wrzesiński	32	0	1	5	17	2	0	0	0	0
31.	złotowski	62	10	5	6	24	6	0	0	2	0
województwo		1 604	145	69	267	604	132	3	0	34	12
podregion kaliski		371	46	17	51	129	39	0	0	10	0
podregion koniński		297	58	9	42	88	9	2	0	9	8
podregion leszczyński		246	8	16	25	92	15	0	0	4	2
podregion pilski		326	29	9	88	105	44	0	0	8	2
podregion poznański		364	4	18	61	190	25	1	0	3	0

5.2.2 Udział w aktywnych formach przeciwdziałania bezrobociu

Lp.	Powiaty	Liczba bezrobotnych mieszkańców wsi objętych aktywnymi formami przeciwdziałania bezrobociu w maju 2015	w tym:					
			dofinansowanie wynagrodzenia skierowanych bezrobotnych powyżej 50 roku życia	świadczenie aktywizacyjne	grant na telepracę	dofinansowanie podejmowania działalności gospodarczej	refundacja kosztów wyposażenia i doposażenia stanowiska pracy	inne
1.	chodzieski	42	1	0	0	0	5	0
2.	czarnkowsko-trzcianecki	30	0	0	0	0	0	0
3.	gnieźnieński	74	0	0	0	5	7	0
4.	gostyński	76	0	0	0	10	9	1
5.	grodziski	22	0	0	0	0	1	0
6.	jarociński	93	0	0	0	8	25	0
7.	kaliski	38	1	0	0	0	6	0
7a.	- powiat ziemski	38	1	0	0	0	6	0
7b.	- m. Kalisz	0	0	0	0	0	0	0
8.	kępiński	62	0	0	0	6	3	0
9.	kolski	73	0	0	0	11	6	0
10.	koniński	155	0	0	0	20	18	0
10a.	- powiat ziemski	155	0	0	0	20	18	0
10b.	- m. Konin	0	0	0	0	0	0	0
11.	kościański	29	0	0	0	0	5	0
12.	krotoszyński	33	1	0	0	2	7	0
13.	leszczyński	84	1	0	0	30	9	1
13a.	- powiat ziemski	84	1	0	0	30	9	1
13b.	- m. Leszno	0	0	0	0	0	0	0
14.	międzychodzki	20	0	0	0	0	0	0
15.	nowotomyski	18	0	0	0	3	4	1
16.	obornicki	22	0	0	0	3	3	0
17.	ostrowski	72	1	1	0	4	7	3
18.	ostrzeszowski	30	0	0	0	0	4	0
19.	pilski	95	0	0	0	1	2	0
20.	pleszewski	43	0	0	0	0	0	0
21.	poznański	69	0	1	0	13	0	0
21a.	- powiat ziemski	69	0	1	0	13	0	0
21b.	- m. Poznań	0	0	0	0	0	0	0
22.	rawicki	36	0	0	0	0	4	0
23.	słupecki	32	0	0	0	1	8	0
24.	szamotulski	35	1	0	0	0	0	0
25.	średzki	34	0	0	0	6	1	0
26.	śremski	38	0	0	0	6	0	0
27.	turecki	37	0	0	0	4	4	0
28.	wągrowiecki	97	0	0	0	17	6	0
29.	wolsztyński	21	0	0	0	0	14	0
30.	wrzesiński	32	0	0	0	3	4	0
31.	złotowski	62	0	0	0	5	4	0
województwo		1 604	6	2	0	158	166	6
podregion kaliski		371	3	1	0	20	52	3
podregion koniński		297	0	0	0	36	36	0
podregion leszczyński		246	1	0	0	40	41	2
podregion pilski		326	1	0	0	23	17	0
podregion poznański		364	1	1	0	39	20	1

Tabela 6. Osoby bezrobotne do 30 roku życia w Wielkopolsce – maj 2015r.

6.1 Liczba, zmiany i płynność bezrobocia

Lp.	Powiaty	Liczba bezrobotnych do 30 roku życia w końcu miesiąca	w tym kobiety	% wzrost/spadek liczby bezrobotnych w stosunku do kwietnia 2015r.	% udział bezrobotnych do 30 roku życia w ogóle	dane z miesiąca sprawozdawczego		
						napływ	odpływ	
							ogółem	z powodu podjęcia pracy
1.	chodzieski	707	436	-6,2	27,5	126	171	70
2.	czarnkowsko-trzcianiecki	1 061	706	-1,9	31,4	183	201	119
3.	gnieźnieński	1 671	1 009	-10,1	30,0	239	407	108
4.	gostyński	1 078	666	-12,4	35,6	162	308	188
5.	grodziski	609	361	-2,2	36,4	102	111	51
6.	jarociński	986	601	-9,5	35,3	185	278	146
7.	kaliski	1 408	832	-5,9	27,7	192	269	119
7a.	- powiat ziemski	769	454	-6,0	38,4	95	138	58
7b.	- m. Kalisz	639	378	-5,8	20,7	97	131	61
8.	kępiński	370	262	-6,6	40,3	97	120	47
9.	kolski	1 718	1 050	-5,4	36,4	200	285	158
10.	koniński	3 954	2 249	-6,1	36,1	453	686	334
10a.	- powiat ziemski	2 776	1 619	-6,2	40,7	306	472	231
10b.	- m. Konin	1 178	630	-6,0	28,5	147	214	103
11.	kościański	581	386	-6,9	31,7	103	142	84
12.	krotoszyński	848	580	-8,8	34,5	147	222	90
13.	leszczyński	958	569	-8,9	29,5	186	272	145
13a.	- powiat ziemski	432	253	-7,7	36,8	90	122	68
13b.	- m. Leszno	526	316	-9,9	25,4	96	150	77
14.	międzychodzki	395	262	-7,9	39,6	74	106	35
15.	nowotomyski	475	304	-3,8	34,4	106	122	75
16.	obornicki	574	411	-6,2	29,9	112	146	61
17.	ostrowski	1 598	1 042	-5,9	34,0	244	334	163
18.	ostrzeszowski	706	494	0,0	40,8	136	130	73
19.	pilski	1 447	920	-3,4	27,7	338	377	152
20.	pleszewski	644	415	-14,7	33,5	180	285	76
21.	poznański	3 381	2 070	-5,1	21,9	579	722	376
21a.	- powiat ziemski	1 371	852	-1,6	24,9	236	247	127
21b.	- m. Poznań	2 010	1 218	-7,3	20,2	343	475	249
22.	rawicki	688	451	-6,1	35,2	111	151	82
23.	słupecki	1 176	689	-5,4	37,5	151	208	90
24.	szamotulski	786	516	-6,7	29,9	121	175	65
25.	średzki	867	494	-3,0	31,8	167	189	104
26.	śremski	442	288	-0,5	31,0	122	122	64
27.	turecki	1 062	701	-5,3	35,1	210	261	117
28.	wągrowiecki	1 115	753	-12,1	34,1	185	330	108
29.	wolsztyński	480	298	-3,6	38,0	88	103	70
30.	wrzesiński	1 005	678	-8,1	30,5	134	218	103
31.	złotowski	1 176	747	-4,8	32,7	219	269	115
	województwo	33 966	21 240	-6,4	31,5	5 652	7 720	3 588
	podregion kaliski	6 560	4 226	-7,2	33,4	1 181	1 638	714
	podregion koniński	7 910	4 689	-5,8	36,2	1 014	1 440	699
	podregion leszczyński	3 785	2 370	-8,5	33,4	650	976	569
	podregion pilski	5 506	3 562	-5,7	30,5	1 051	1 348	564
	podregion poznański	10 205	6 393	-6,0	27,5	1 756	2 318	1 042

6.2.1 Udział w aktywnych formach przeciwdziałania bezrobociu

Lp.	Powiaty	Liczba bezrobotnych do 30 roku życia objętych aktywnymi formami przeciwdziałania bezrobociu w maju 2015	w tym:								
			prace interwencyjne	roboty publiczne	szkolenia	staże	prace społecznie użyteczne	przygotowanie zawodowe dorosłych	refundacja składek na ubezpieczenia społeczne	bon zatrudnieniowy	bon na zasiedlenie
1.	chodzieski	65	8	0	0	52	0	0	0	0	0
2.	czarnkowsko-trzcianecki	38	5	0	4	20	0	0	0	5	0
3.	gnieźnieński	99	0	1	9	72	0	0	0	2	1
4.	gostyński	104	1	0	2	61	2	0	0	3	3
5.	grodziski	23	0	0	4	19	0	0	0	0	0
6.	jarociński	110	12	1	4	66	0	0	0	0	0
7.	kaliski	57	2	0	2	29	3	0	0	11	0
7a.	- powiat ziemski	35	2	0	2	21	0	0	0	5	0
7b.	- m. Kalisz	22	0	0	0	8	3	0	0	6	0
8.	kępiński	53	3	0	8	29	2	0	0	0	0
9.	kolski	67	6	0	6	37	0	0	0	0	2
10.	koniński	173	14	3	12	77	2	2	0	16	10
10a.	- powiat ziemski	120	11	3	8	53	1	2	0	8	9
10b.	- m. Konin	53	3	0	4	24	1	0	0	8	1
11.	kościański	33	4	0	3	23	0	0	0	0	0
12.	krotoszyński	60	0	1	9	38	0	0	0	3	1
13.	leszczyński	106	2	1	9	53	0	0	0	2	3
13a.	- powiat ziemski	57	1	1	6	25	0	0	0	1	1
13b.	- m. Leszno	49	1	0	3	28	0	0	0	1	2
14.	międzychodzki	29	0	1	0	25	1	0	0	1	1
15.	nowotomyski	16	2	0	0	6	0	0	0	0	0
16.	obornicki	33	0	0	1	28	0	2	0	0	0
17.	ostrowski	29	5	0	5	4	1	0	0	4	1
18.	ostrzeszowski	23	4	0	14	0	0	0	0	1	0
19.	pilski	59	0	0	19	21	1	0	0	3	3
20.	pleszewski	45	0	0	15	30	0	0	0	0	0
21.	poznański	175	2	1	46	90	2	0	0	5	0
21a.	- powiat ziemski	61	1	0	16	34	0	0	0	1	0
21b.	- m. Poznań	114	1	1	30	56	2	0	0	4	0
22.	rawicki	29	0	0	18	5	1	0	0	0	0
23.	słupecki	35	4	0	13	9	1	0	0	1	0
24.	szamotulski	69	0	0	2	65	1	0	0	0	0
25.	średzki	39	0	1	1	33	0	0	0	0	0
26.	śremski	45	2	2	17	11	3	0	0	0	0
27.	turecki	44	6	0	8	17	0	0	0	2	4
28.	wągrowiecki	94	3	0	23	47	3	0	0	1	1
29.	wolsztyński	23	0	0	2	6	0	0	0	0	0
30.	wrzesiński	52	1	0	7	37	0	0	0	0	1
31.	złotowski	67	13	2	10	31	0	0	0	2	0
województwo		1 894	99	14	273	1 041	23	4	0	62	31
podregion kaliski		377	26	2	57	196	6	0	0	19	2
podregion koniński		319	30	3	39	140	3	2	0	19	16
podregion leszczyński		295	7	1	34	148	3	0	0	5	6
podregion pilski		323	29	2	56	171	4	0	0	11	4
podregion poznański		580	7	6	87	386	7	2	0	8	3

6.2.2 Udział w aktywnych formach przeciwdziałania bezrobociu

Lp.	Powiaty	Liczba bezrobotnych do 30 roku życia objętych aktywnymi formami przeciwdziałania bezrobociu w maju 2015	w tym:				
			świadczenie aktywizacyjne	grant na telepracę	dofinansowanie podejmowania działalności gospodarczej	refundacja kosztów wyposażenia i doposażenia stanowiska pracy	inne
1.	chodzieski	65	0	0	0	5	0
2.	czarnkowsko-trzcianecki	38	0	0	0	1	3
3.	gnieźnieński	99	0	0	3	11	0
4.	gostyński	104	0	0	22	10	0
5.	grodziski	23	0	0	0	0	0
6.	jarociński	110	0	0	9	18	0
7.	kaliski	57	0	0	0	10	0
7a.	- powiat ziemski	35	0	0	0	5	0
7b.	- m. Kalisz	22	0	0	0	5	0
8.	kępiński	53	0	0	8	3	0
9.	kolski	67	0	0	10	6	0
10.	koniński	173	0	0	21	16	0
10a.	- powiat ziemski	120	0	0	13	12	0
10b.	- m. Konin	53	0	0	8	4	0
11.	kościański	33	0	0	0	3	0
12.	krotoszyński	60	0	0	1	7	0
13.	leszczyński	106	0	0	28	8	0
13a.	- powiat ziemski	57	0	0	17	5	0
13b.	- m. Leszno	49	0	0	11	3	0
14.	międzychodzki	29	0	0	0	0	0
15.	nowotomyski	16	0	0	4	4	0
16.	obornicki	33	0	0	1	1	0
17.	ostrowski	29	0	0	2	5	2
18.	ostrzeszowski	23	0	0	0	4	0
19.	pilski	59	0	0	2	9	1
20.	pleszewski	45	0	0	0	0	0
21.	poznański	175	0	0	29	0	0
21a.	- powiat ziemski	61	0	0	9	0	0
21b.	- m. Poznań	114	0	0	20	0	0
22.	rawicki	29	0	0	0	5	0
23.	słupecki	35	0	0	0	7	0
24.	szamotulski	69	0	0	1	0	0
25.	średzki	39	0	0	3	1	0
26.	śremski	45	0	0	10	0	0
27.	turecki	44	0	0	3	4	0
28.	wągrowiecki	94	0	0	9	7	0
29.	wolsztyński	23	0	0	0	15	0
30.	wrzesiński	52	0	0	0	6	0
31.	złotowski	67	0	0	4	5	0
województwo		1 894	0	0	170	171	6
podregion kaliski		377	0	0	20	47	2
podregion koniński		319	0	0	34	33	0
podregion leszczyński		295	0	0	50	41	0
podregion pilski		323	0	0	15	27	4
podregion poznański		580	0	0	51	23	0

Tabela 7. Osoby bezrobotne powyżej 50 roku życia w Wielkopolsce – maj 2015r.

7.1 Liczba, zmiany i płynność bezrobocia

Lp.	Powiaty	Liczba bezrobotnych powyżej 50 roku życia w końcu miesiąca	w tym kobiety	% wzrost/spadek liczby bezrobotnych		% udział bezrobotnych powyżej 50 roku życia w ogóle	dane z miesiąca sprawozdawczego		
				w stosunku do kwietnia 2015r.	w stosunku do maja 2014r.		napływ	odpływ	
								ogółem	z powodu podjęcia pracy
1.	chodzieski	640	306	-5,5	1,9	24,9	26	63	38
2.	czarnkowsko-trzcianecki	979	379	-2,9	-11,6	29,0	92	121	46
3.	gnieźnieński	1 454	601	-2,8	-14,7	26,1	104	146	38
4.	gostyński	722	314	-3,5	-4,4	23,9	62	88	54
5.	grodziski	433	164	-2,0	-7,5	25,9	32	41	15
6.	jarociński	656	267	-4,1	-9,1	23,5	57	85	43
7.	kaliski	1 414	584	-3,0	-1,8	27,8	112	155	71
7a.	- powiat ziemski	461	200	2,4	2,4	23,0	43	32	14
7b.	- m. Kalisz	953	384	-5,4	-3,7	30,9	69	123	57
8.	kępiński	219	78	-6,8	-14,8	23,9	25	41	14
9.	kolski	974	427	-2,0	3,9	20,7	52	72	43
10.	koniński	1 922	854	-2,6	-4,6	17,6	129	181	91
10a.	- powiat ziemski	1 024	435	-3,5	-6,1	15,0	62	99	57
10b.	- m. Konin	898	419	-1,6	-2,9	21,7	67	82	34
11.	kościański	497	205	-0,8	-14,0	27,1	53	57	26
12.	krotoszyński	577	244	-4,2	-10,1	23,5	33	58	28
13.	leszczyński	875	385	-4,9	-12,6	27,0	67	112	70
13a.	- powiat ziemski	277	100	-6,4	-17,6	23,6	24	43	26
13b.	- m. Leszno	598	285	-4,2	-10,1	28,9	43	69	44
14.	międzychodzki	249	98	-5,0	-13,2	24,9	25	38	19
15.	nowotomyski	402	154	3,9	-6,7	29,1	44	29	12
16.	obornicki	559	230	1,3	-9,1	29,1	38	31	15
17.	ostrowski	1 101	446	-7,3	-7,2	23,4	78	165	88
18.	ostrzeszowski	383	181	-7,9	-6,6	22,1	37	70	42
19.	pilski	1 530	650	-1,7	-6,5	29,3	195	222	59
20.	pleszewski	431	170	-10,4	-9,8	22,4	37	87	32
21.	poznański	4 968	2 086	-1,5	-15,4	32,2	392	470	227
21a.	- powiat ziemski	1 648	728	-1,0	-15,5	29,9	129	146	68
21b.	- m. Poznań	3 320	1 358	-1,8	-15,4	33,4	263	324	159
22.	rawicki	494	191	-3,9	-7,3	25,3	33	53	23
23.	słupecki	608	248	-1,0	-12,1	19,4	26	32	15
24.	szamotulski	754	313	2,0	-11,2	28,7	63	48	24
25.	średzki	716	295	-0,1	-2,2	26,2	59	60	27
26.	śremski	418	189	-3,2	-13,6	29,3	33	47	25
27.	turecki	628	331	-4,4	-0,9	20,7	58	87	37
28.	wągrowiecki	753	370	-3,7	-14,4	23,0	59	88	36
29.	wolsztyński	368	122	-5,4	3,4	29,2	23	44	21
30.	wrzesiński	903	411	-1,8	-4,9	27,4	49	66	32
31.	złotowski	976	399	-2,7	-1,9	27,2	68	95	44
województwo		27 603	11 692	-2,8	-8,8	25,6	2 161	2 952	1 355
podregion kaliski		4 781	1 970	-5,6	-6,9	24,4	379	661	318
podregion koniński		4 132	1 860	-2,5	-3,4	18,9	265	372	186
podregion leszczyński		2 956	1 217	-3,8	-8,3	26,1	238	354	194
podregion pilski		4 878	2 104	-3,0	-7,0	27,0	440	589	223
podregion poznański		10 856	4 541	-1,2	-12,4	29,3	839	976	434

7.2.1 Udział w aktywnych formach przeciwdziałania bezrobociu

Lp.	Powiaty	Liczba bezrobotnych powyżej 50 roku życia objętych aktywnymi formami przeciwdziałania bezrobociu w maju 2015	w tym:					
			prace interwencyjne	roboty publiczne	szkolenia	staże	prace społecznie użyteczne	przygotowanie zawodowe dorosłych
1.	chodzieski	13	2	4	0	1	0	0
2.	czarnkowsko-trzcianecki	12	1	1	0	8	0	0
3.	gnieźnieński	21	0	1	0	18	0	0
4.	gostyński	9	1	0	0	3	5	0
5.	grodziski	7	0	1	3	3	0	0
6.	jarociński	5	1	1	0	2	0	0
7.	kaliski	22	0	0	1	0	13	0
7a.	- powiat ziemski	3	0	0	1	0	0	0
7b.	- m. Kalisz	19	0	0	0	0	13	0
8.	kępiński	13	4	0	0	0	9	0
9.	kolski	13	6	0	1	2	0	0
10.	koniński	31	8	4	5	2	5	1
10a.	- powiat ziemski	17	5	3	4	1	3	0
10b.	- m. Konin	14	3	1	1	1	2	1
11.	kościański	8	1	5	1	0	0	0
12.	krotoszyński	8	0	0	1	4	0	0
13.	leszczyński	21	1	2	0	1	8	0
13a.	- powiat ziemski	9	1	2	0	0	0	0
13b.	- m. Leszno	12	0	0	0	1	8	0
14.	międzychodzki	4	0	0	0	0	4	0
15.	nowotomyski	2	0	1	0	0	0	0
16.	obornicki	1	0	0	0	0	0	0
17.	ostrowski	41	18	0	0	0	15	0
18.	ostrzeszowski	5	0	3	2	0	0	0
19.	pilski	94	1	0	63	2	22	0
20.	pleszewski	18	0	10	0	7	0	0
21.	poznański	61	3	6	13	10	7	0
21a.	- powiat ziemski	12	1	3	4	1	1	0
21b.	- m. Poznań	49	2	3	9	9	6	0
22.	rawicki	14	0	5	1	3	4	0
23.	słupecki	1	0	0	0	0	0	0
24.	szamotulski	7	0	0	1	0	4	0
25.	średzki	17	0	4	0	8	3	0
26.	śremski	12	1	0	0	0	11	0
27.	turecki	2	0	0	0	0	0	0
28.	wągrowiecki	13	0	0	4	0	5	0
29.	wolsztyński	0	0	0	0	0	0	0
30.	wrzesiński	4	1	0	0	0	0	0
31.	złotowski	9	2	1	1	2	2	0
województwo		488	51	49	97	76	117	1
podregion kaliski		112	23	14	4	13	37	0
podregion koniński		47	14	4	6	4	5	1
podregion leszczyński		52	3	12	2	7	17	0
podregion pilski		141	6	6	68	13	29	0
podregion poznański		136	5	13	17	39	29	0

7.2.2 Udział w aktywnych formach przeciwdziałania bezrobociu

Lp.	Powiaty	Liczba bezrobotnych powyżej 50 roku życia objętych aktywnymi formami przeciwdziałania bezrobociu w maju 2015	w tym:						
			dofinansowanie wynagrodzenia skierowanych bezrobotnych powyżej 50 roku życia	świadczanie aktywizacyjne	grant na telepracę	dofinansowanie podejmowania działalności gospodarczej	refundacja kosztów wyposażenia i doposażenia stanowiska pracy	inne	
1.	chodzieski	13	5	0	0	0	1	0	
2.	czarnkowsko-trzcianecki	12	0	0	0	0	0	2	
3.	gnieźnieński	21	1	0	0	1	0	0	
4.	gostyński	9	0	0	0	0	0	0	
5.	grodziski	7	0	0	0	0	0	0	
6.	jarociński	5	0	0	0	0	1	0	
7.	kaliski	22	4	0	0	0	3	1	
7a.	- powiat ziemski	3	1	0	0	0	1	0	
7b.	- m. Kalisz	19	3	0	0	0	2	1	
8.	kępiński	13	0	0	0	0	0	0	
9.	kolski	13	0	0	0	1	3	0	
10.	koniński	31	2	0	0	2	2	0	
10a.	- powiat ziemski	17	0	0	0	1	0	0	
10b.	- m. Konin	14	2	0	0	1	2	0	
11.	kościański	8	0	0	0	0	1	0	
12.	krotoszyński	8	2	0	0	0	1	0	
13.	leszczyński	21	2	0	0	3	3	1	
13a.	- powiat ziemski	9	1	0	0	1	3	1	
13b.	- m. Leszno	12	1	0	0	2	0	0	
14.	międzychodzki	4	0	0	0	0	0	0	
15.	nowotomyski	2	0	0	0	1	0	0	
16.	obornicki	1	0	0	0	1	0	0	
17.	ostrowski	41	4	0	0	1	2	1	
18.	ostrzeszowski	5	0	0	0	0	0	0	
19.	pilski	94	1	0	0	0	4	1	
20.	pleszewski	18	0	0	0	0	1	0	
21.	poznański	61	8	0	0	3	0	11	
21a.	- powiat ziemski	12	1	0	0	1	0	0	
21b.	- m. Poznań	49	7	0	0	2	0	11	
22.	rawicki	14	1	0	0	0	0	0	
23.	słupecki	1	0	0	0	1	0	0	
24.	szamotulski	7	2	0	0	0	0	0	
25.	średzki	17	1	0	0	1	0	0	
26.	śremski	12	0	0	0	0	0	0	
27.	turecki	2	0	0	0	1	1	0	
28.	wągrowiecki	13	1	0	0	0	3	0	
29.	wolsztyński	0	0	0	0	0	0	0	
30.	wrzesiński	4	0	0	0	0	3	0	
31.	złotowski	9	0	0	0	0	1	0	
województwo		488	34	0	0	16	30	17	
podregion kaliski		112	10	0	0	1	8	2	
podregion koniński		47	2	0	0	5	6	0	
podregion leszczyński		52	3	0	0	3	4	1	
podregion pilski		141	7	0	0	0	9	3	
podregion poznański		136	12	0	0	7	3	11	

Tabela 8. Osoby długotrwale bezrobotne w Wielkopolsce – maj 2015r.

8.1 Liczba, zmiany i płynność bezrobocia

Lp.	Powiaty	Liczba długotrwale bezrobotnych w końcu miesiąca	w tym kobiety	% wzrost/spadek liczby bezrobotnych		% udział długotrwale bezrobotnych w ogóle	dane z miesiąca sprawozdawczego		
				w stosunku do kwietnia 2015r.	w stosunku do maja 2014r.		napływ	odpływ	
								ogółem	z powodu podjęcia pracy
1.	chodzieski	1 427	891	-2,7	-11,6	55,5	73	112	45
2.	czarnkowsko-trzcianecki	1 722	1 023	-2,6	-16,0	50,9	152	198	79
3.	gnieźnieński	2 912	1 689	-6,2	-24,7	52,2	210	401	107
4.	gostyński	1 593	1 004	-4,6	-12,1	52,6	100	176	93
5.	grodziski	742	401	-2,5	-13,7	44,3	53	72	32
6.	jarociński	1 419	893	-6,8	-20,4	50,8	92	195	98
7.	kaliski	2 732	1 533	-3,7	-7,4	53,7	183	287	110
7a.	- powiat ziemski	1 012	614	-2,3	-10,0	50,5	68	92	37
7b.	- m. Kalisz	1 720	919	-4,4	-5,7	55,7	115	195	73
8.	kępiński	387	257	-4,4	-26,7	42,2	30	48	16
9.	kolski	2 899	1 799	-3,0	-3,8	61,5	133	223	120
10.	koniński	6 705	3 985	-3,1	-9,1	61,2	367	580	245
10a.	- powiat ziemski	4 156	2 575	-3,5	-8,8	61,0	228	380	156
10b.	- m. Konin	2 549	1 410	-2,3	-9,6	61,7	139	200	89
11.	kościański	804	525	-2,0	-19,1	43,9	75	91	48
12.	krotoszyński	1 289	873	-4,4	-19,3	52,5	83	143	52
13.	leszczyński	1 528	959	-5,0	-24,9	47,1	118	198	111
13a.	- powiat ziemski	527	338	-3,1	-28,4	44,9	51	68	35
13b.	- m. Leszno	1 001	621	-5,9	-22,9	48,3	67	130	76
14.	międzychodzki	359	263	-1,6	-5,0	36,0	43	49	23
15.	nowotomyski	410	223	-4,9	-28,7	29,7	35	56	27
16.	obornicki	918	640	-2,7	-16,5	47,8	66	91	46
17.	ostrowski	2 113	1 380	-6,4	-17,2	44,9	150	295	135
18.	ostrzeszowski	917	676	-6,3	-14,9	52,9	50	112	58
19.	pilski	2 529	1 491	-3,0	-16,4	48,4	312	390	90
20.	pleszewski	983	654	-13,8	-35,8	51,2	104	261	65
21.	poznański	6 855	3 655	-0,9	-15,2	44,4	523	585	302
21a.	- powiat ziemski	2 272	1 292	-0,9	-13,1	41,3	174	194	106
21b.	- m. Poznań	4 583	2 363	-0,9	-16,2	46,2	349	391	196
22.	rawicki	1 037	632	-3,0	-19,9	53,0	85	117	46
23.	śłupecki	1 867	1 126	-2,1	-17,2	59,5	130	170	61
24.	szamotulski	1 242	766	0,5	-22,7	47,2	91	85	35
25.	średzki	1 547	914	-2,0	-11,1	56,7	94	126	69
26.	śremski	623	371	-5,2	-29,4	43,6	53	87	37
27.	turecki	1 583	1 126	-4,0	-16,8	52,3	107	173	68
28.	wągrowiecki	1 851	1 265	-8,3	-28,2	56,5	151	318	102
29.	wolsztyński	505	287	-3,6	-16,1	40,0	37	56	30
30.	wrzesiński	1 996	1 300	-4,1	-12,5	60,5	88	173	83
31.	złotowski	1 922	1 261	-2,7	-5,0	53,5	137	191	71
województwo		55 416	33 862	-3,7	-16,0	51,4	3 925	6 059	2 504
podregion kaliski		9 840	6 266	-6,2	-18,1	50,2	692	1 341	534
podregion koniński		13 054	8 036	-3,0	-10,3	59,8	737	1 146	494
podregion leszczyński		5 467	3 407	-3,9	-18,9	48,3	415	638	328
podregion pilski		9 451	5 931	-3,9	-16,3	52,4	825	1 209	387
podregion poznański		17 604	10 222	-2,6	-17,6	47,5	1 256	1 725	761

8.2.1 Udział w aktywnych formach przeciwdziałania bezrobociu

Lp.	Powiaty	Liczba długotrwale bezrobotnych objętych aktywnymi formami przeciwdziałania bezrobociu w maju 2015	w tym:								
			prace interwencyjne	roboty publiczne	szkolenia	staże	prace społecznie użyteczne	przygotowanie zawodowe dorosłych	refundacja składek na ubezpieczenia społeczne	bon zatrudnieniowy	bon na zasiedlenie
1.	chodzieski	21	5	1	1	9	0	0	0	0	0
2.	czarnkowsko-trzcianecki	28	3	3	1	13	1	0	0	0	0
3.	gnieźnieński	52	0	2	6	34	0	0	0	0	0
4.	gostyński	41	1	0	0	14	14	0	0	1	1
5.	grodziski	11	0	4	3	4	0	0	0	0	0
6.	jarociński	40	3	4	1	23	0	0	0	0	0
7.	kaliski	43	0	0	1	8	29	0	0	1	0
7a.	- powiat ziemski	8	0	0	1	5	0	0	0	1	0
7b.	- m. Kalisz	35	0	0	0	3	29	0	0	0	0
8.	kępiński	18	1	0	0	3	11	0	0	0	0
9.	kolski	40	8	0	1	21	0	0	0	0	1
10.	koniński	99	14	1	17	29	16	1	0	3	1
10a.	- powiat ziemski	65	12	1	12	20	6	0	0	2	1
10b.	- m. Konin	34	2	0	5	9	10	1	0	1	0
11.	kościański	18	0	5	2	8	0	0	0	0	0
12.	krotoszyński	39	0	0	5	28	0	0	0	1	0
13.	leszczyński	42	0	2	3	16	7	0	0	0	0
13a.	- powiat ziemski	19	0	1	2	9	0	0	0	0	0
13b.	- m. Leszno	23	0	1	1	7	7	0	0	0	0
14.	międzychodzki	7	0	0	0	2	5	0	0	0	0
15.	nowotomyski	6	2	1	1	0	1	0	0	0	0
16.	obornicki	13	0	0	0	10	0	0	0	0	0
17.	ostrowski	70	26	0	1	2	34	0	0	0	0
18.	ostrzeszowski	11	0	3	7	0	0	0	0	0	0
19.	pilski	159	2	1	107	7	30	0	0	1	0
20.	pleszewski	28	0	6	6	15	0	0	0	0	0
21.	poznański	92	2	9	22	20	13	0	0	0	0
21a.	- powiat ziemski	27	1	2	12	7	1	0	0	0	0
21b.	- m. Poznań	65	1	7	10	13	12	0	0	0	0
22.	rawicki	26	0	2	8	7	7	0	0	0	0
23.	słupecki	23	2	0	11	3	3	0	0	0	0
24.	szamotulski	17	0	0	2	6	8	0	0	0	0
25.	średzki	27	0	5	0	16	3	0	0	0	0
26.	śremski	29	2	1	5	2	18	0	0	0	0
27.	turecki	9	1	0	1	3	0	0	0	0	0
28.	wągrowiecki	85	1	0	30	16	10	0	0	0	1
29.	wolsztyński	3	0	0	2	0	0	0	0	0	0
30.	wrzesiński	24	1	2	2	11	3	0	0	0	0
31.	złotowski	41	6	2	2	18	11	0	0	1	0
województwo		1 162	80	54	248	348	224	1	0	8	4
podregion kaliski		249	30	13	21	79	74	0	0	2	0
podregion koniński		171	25	1	30	56	19	1	0	3	2
podregion leszczyński		130	1	9	15	45	28	0	0	1	1
podregion pilski		334	17	7	141	63	52	0	0	2	1
podregion poznański		278	7	24	41	105	51	0	0	0	0

8.2.2 Udział w aktywnych formach przeciwdziałania bezrobociu

Lp.	Powiaty	Liczba długotrwale bezrobotnych objętych aktywnymi formami przeciwdziałania bezrobociu w maju 2015	w tym:					
			dofinansowanie wynagrodzenia skierowanych bezrobotnych powyżej 50 roku życia	świadczanie aktywizacyjne	grant na telepracę	dofinansowanie podejmowania działalności gospodarczej	refundacja kosztów wyposażenia i doposażenia stanowiska pracy	inne
1.	chodzieski	21	3	0	0	0	2	0
2.	czarnkowsko-trzcianecki	28	0	0	0	0	0	7
3.	gnieźnieński	52	1	0	0	4	5	0
4.	gostyński	41	0	0	0	7	2	1
5.	grodziski	11	0	0	0	0	0	0
6.	jarociński	40	0	0	0	2	7	0
7.	kaliski	43	0	0	0	0	4	0
7a.	- powiat ziemski	8	0	0	0	0	1	0
7b.	- m. Kalisz	35	0	0	0	0	3	0
8.	kępiński	18	0	0	0	2	1	0
9.	kolski	40	0	0	0	2	7	0
10.	koniński	99	1	0	0	8	8	0
10a.	- powiat ziemski	65	0	0	0	6	5	0
10b.	- m. Konin	34	1	0	0	2	3	0
11.	kościański	18	0	0	0	0	3	0
12.	krotoszyński	39	0	0	0	1	4	0
13.	leszczyński	42	1	0	0	10	3	0
13a.	- powiat ziemski	19	1	0	0	4	2	0
13b.	- m. Leszno	23	0	0	0	6	1	0
14.	międzychodzki	7	0	0	0	0	0	0
15.	nowotomyski	6	0	0	0	0	1	0
16.	obornicki	13	0	0	0	2	1	0
17.	ostrowski	70	1	0	0	3	3	0
18.	ostrzeszowski	11	0	0	0	0	1	0
19.	pilski	159	1	0	0	1	6	3
20.	pleszewski	28	0	0	0	0	1	0
21.	poznański	92	5	1	0	9	0	11
21a.	- powiat ziemski	27	0	1	0	3	0	0
21b.	- m. Poznań	65	5	0	0	6	0	11
22.	rawicki	26	0	0	0	0	2	0
23.	słupecki	23	0	0	0	1	3	0
24.	szamotulski	17	1	0	0	0	0	0
25.	średzki	27	1	0	0	2	0	0
26.	śremski	29	0	0	0	1	0	0
27.	turecki	9	0	0	0	3	1	0
28.	wągrowiecki	85	1	0	0	13	13	0
29.	wolsztyński	3	0	0	0	0	1	0
30.	wrzesiński	24	0	0	0	2	3	0
31.	złotowski	41	0	0	0	0	1	0
województwo		1 162	16	1	0	73	83	22
podregion kaliski		249	1	0	0	8	21	0
podregion koniński		171	1	0	0	14	19	0
podregion leszczyński		130	1	0	0	17	11	1
podregion pilski		334	5	0	0	14	22	10
podregion poznański		278	8	1	0	20	10	11

Tabela 9. Pozostałe osoby bezrobotne będące w szczególnej sytuacji na rynku pracy – maj 2015r.

9.1 Bezrobotni korzystający ze świadczeń pomocy społecznej oraz bezrobotni niepełnosprawni

Lp.	Powiaty	Bezrobotni korzystający ze świadczeń pomocy społecznej			bezrobotni niepełnosprawni		
		Bezrobotni ogółem	w tym:	% udział bezrobotnych korzystających ze świadczeń pomocy społecznej ogółem w całej populacji bezrobotnych	Bezrobotni ogółem	w tym:	% udział bezrobotnych niepełnosprawnych ogółem w całej populacji bezrobotnych
			kobiety			kobiety	
1.	chodzieski	0	0	0,0	205	114	8,0
2.	czarnkowsko-trzcianecki	316	179	9,3	244	127	7,2
3.	gnieźnieński	0	0	0,0	398	220	7,1
4.	gostyński	1	1	0,0	148	79	4,9
5.	grodziski	36	21	2,2	167	98	10,0
6.	jarociński	0	0	0,0	181	94	6,5
7.	kaliski	0	0	0,0	505	228	9,9
7a.	- powiat ziemski	0	0	0,0	123	60	6,1
7b.	- m. Kalisz	0	0	0,0	382	168	12,4
8.	kępiński	25	20	2,7	90	42	9,8
9.	kolski	44	28	0,9	284	139	6,0
10.	koniński	0	0	0,0	518	295	4,7
10a.	- powiat ziemski	0	0	0,0	241	146	3,5
10b.	- m. Konin	0	0	0,0	277	149	6,7
11.	kościański	51	34	2,8	206	112	11,3
12.	krotoszyński	1	1	0,0	159	76	6,5
13.	leszczyński	437	277	13,5	319	160	9,8
13a.	- powiat ziemski	80	55	6,8	106	54	9,0
13b.	- m. Leszno	357	222	17,2	213	106	10,3
14.	międzychodzki	133	96	13,3	94	46	9,4
15.	nowotomyski	31	15	2,2	187	101	13,5
16.	obornicki	1	0	0,1	139	72	7,2
17.	ostrowski	117	86	2,5	435	248	9,2
18.	ostrzeszowski	40	29	2,3	139	74	8,0
19.	pilski	0	0	0,0	599	286	11,5
20.	pleszewski	0	0	0,0	155	85	8,1
21.	poznański	1 209	758	7,8	1 093	508	7,1
21a.	- powiat ziemski	400	267	7,3	296	148	5,4
21b.	- m. Poznań	809	491	8,1	797	360	8,0
22.	rawicki	1	1	0,1	214	105	10,9
23.	śłupecki	25	15	0,8	173	103	5,5
24.	szamotulski	128	90	4,9	212	117	8,1
25.	średzki	0	0	0,0	107	54	3,9
26.	śremski	1	1	0,1	160	75	11,2
27.	turecki	0	0	0,0	171	95	5,6
28.	wągrowiecki	4	3	0,1	209	118	6,4
29.	wolsztyński	0	0	0,0	212	111	16,8
30.	wrzesiński	0	0	0,0	332	183	10,1
31.	złotowski	1	1	0,0	241	128	6,7
województwo		2 602	1 656	2,4	8 296	4 293	7,7
podregion kaliski		183	136	0,9	1 664	847	8,5
podregion koniński		69	43	0,3	1 146	632	5,3
podregion leszczyński		490	313	4,3	1 099	567	9,7
podregion pilski		321	183	1,8	1 498	773	8,3
podregion poznański		1 539	981	4,2	2 889	1 474	7,8

9.2 Bezrobotni posiadający co najmniej jedno dziecko do 6 roku życia oraz bezrobotni posiadający co najmniej jedno dziecko niepełnosprawne do 18 roku życia

Lp.	Powiaty	Bezrobotni posiadający co najmniej jedno dziecko do 6 roku życia			Bezrobotni posiadający co najmniej jedno dziecko niepełnosprawne do 18 roku życia		
		Bezrobotni ogółem	w tym:		Bezrobotni ogółem	w tym:	
			kobiety	% udział bezrobotnych posiadających co najmniej jedno dziecko do 6 roku życia ogółem w całej populacji bezrobotnych		kobiety	% udział bezrobotnych posiadających co najmniej jedno dziecko niepełnosprawne do 18 roku życia ogółem w całej populacji bezrobotnych
1.	chodzieski	467	379	18,2	3	3	0,1
2.	czarnkowsko-trzcianecki	749	616	22,2	10	7	0,3
3.	gnieźnieński	1 111	886	19,9	4	4	0,1
4.	gostyński	400	328	13,2	12	8	0,4
5.	grodziski	337	268	20,1	1	1	0,1
6.	jarociński	461	386	16,5	8	7	0,3
7.	kaliski	826	667	16,2	29	19	0,6
7a	- powiat ziemski	368	290	18,4	15	12	0,7
7b	- m. Kalisz	458	377	14,8	14	7	0,5
8.	kępiński	210	185	22,9	0	0	0,0
9.	kolski	860	764	18,2	3	3	0,1
10.	koniński	2 091	1 628	19,1	4	4	0,0
10a	- powiat ziemski	1 364	1 066	20,0	3	3	0,0
10b	- m. Konin	727	562	17,6	1	1	0,0
11.	kościański	374	319	20,4	6	5	0,3
12.	krotoszyński	345	300	14,0	1	1	0,0
13.	leszczyński	738	605	22,7	2	2	0,1
13a	- powiat ziemski	296	238	25,2	1	1	0,1
13b	- m. Leszno	442	367	21,3	1	1	0,0
14.	międzychodzki	195	183	19,5	0	0	0,0
15.	nowotomyski	293	237	21,2	0	0	0,0
16.	obornicki	538	458	28,0	12	12	0,6
17.	ostrowski	785	686	16,7	0	0	0,0
18.	ostrzeszowski	351	314	20,3	0	0	0,0
19.	pilski	849	728	16,2	8	7	0,2
20.	pleszewski	308	270	16,0	22	15	1,1
21.	poznański	1 980	1 680	12,8	8	4	0,1
21a	- powiat ziemski	756	649	13,7	3	2	0,1
21b	- m. Poznań	1 224	1 031	12,3	5	2	0,1
22.	rawicki	399	342	20,4	3	2	0,2
23.	śłupecki	483	403	15,4	2	2	0,1
24.	szamotulski	382	329	14,5	3	3	0,1
25.	średzki	348	299	12,8	1	0	0,0
26.	śremski	305	253	21,4	4	3	0,3
27.	turecki	540	497	17,8	2	2	0,1
28.	wągrowiecki	564	495	17,2	0	0	0,0
29.	wolsztyński	146	128	11,6	1	1	0,1
30.	wrzesiński	436	394	13,2	0	0	0,0
31.	złotowski	587	530	16,3	3	2	0,1
województwo		18 458	15 557	17,1	152	117	0,1
podregion kaliski		3 286	2 808	16,8	60	42	0,3
podregion koniński		3 974	3 292	18,2	11	11	0,1
podregion leszczyński		2 057	1 722	18,2	24	18	0,2
podregion pilski		3 216	2 748	17,8	24	19	0,1
podregion poznański		5 925	4 987	16,0	33	27	0,1

Tabela 10. Wolne miejsca pracy i miejsca aktywizacji zawodowej w miesiącu sprawozdawczym

L.p.	Powiaty	Wolne miejsca pracy i miejsca aktywizacji zawodowej zgłoszone w maju 2015r.	w tym:						wolne miejsca pracy i miejsca aktywizacji zawodowej w końcu maja
			pracy subsydiowanej	stażu	przygotowania zawodowego dorosłych	prace społecznie użyteczne	dla niepełnosprawnych	dla osób w okresie do 12 m-cy od ukończenia nauki	
1.	chodzieski	295	110	84	0	0	4	0	212
2.	czarnkowsko-trzcianecki	277	133	82	0	0	27	4	227
3.	gnieźnieński	227	132	112	0	0	6	0	121
4.	gostyński	378	122	95	0	2	7	0	198
5.	grodziski	260	17	16	0	0	20	1	20
6.	jarociński	205	39	4	0	0	6	1	130
7.	kaliski	687	200	47	0	96	17	0	1 033
7a.	- powiat ziemski	145	79	21	0	38	0	0	133
7b.	- m. Kalisz	542	121	26	0	58	17	0	900
8.	kępiński	263	74	42	0	15	10	0	282
9.	kolski	221	116	79	0	0	3	0	145
10.	koniński	554	271	177	2	2	6	0	380
10a.	- powiat ziemski	315	132	72	1	1	3	0	237
10b.	- m. Konin	239	139	105	1	1	3	0	143
11.	kościański	213	54	30	0	5	4	0	258
12.	krotoszyński	387	17	0	0	0	20	0	313
13.	leszczyński	494	95	68	0	0	15	0	483
13a.	- powiat ziemski	281	32	21	0	0	1	0	274
13b.	- m. Leszno	213	63	47	0	0	14	0	209
14.	międzychodzki	181	89	47	0	8	0	0	116
15.	nowotomyski	259	60	49	0	0	6	0	172
16.	obornicki	273	73	72	0	0	3	0	255
17.	ostrowski	794	170	142	0	0	12	0	638
18.	ostrzeszowski	293	32	23	0	0	6	6	207
19.	pilski	469	162	69	0	34	17	3	392
20.	pleszewski	367	50	39	0	0	0	0	25
21.	poznański	2 230	227	182	0	0	194	21	1 840
21a.	- powiat ziemski	713	60	50	0	0	32	0	575
21b.	- m. Poznań	1 517	167	132	0	0	162	21	1 265
22.	rawicki	179	34	17	0	10	5	0	74
23.	śłupecki	104	43	24	0	0	8	4	123
24.	szamotulski	492	77	65	0	12	107	0	381
25.	średzki	270	52	43	0	1	4	0	156
26.	śremski	295	54	45	0	0	8	0	320
27.	turecki	276	131	95	1	0	8	0	98
28.	wągrowiecki	414	133	105	0	0	10	0	172
29.	wolsztyński	141	10	9	0	1	4	0	93
30.	wrzesiński	397	80	68	0	0	28	4	236
31.	złotowski	212	136	62	0	16	3	0	129
województwo		12 107	2 993	1 992	3	202	568	44	9 229
podregion kaliski		2 996	582	297	0	111	71	7	2 628
podregion koniński		1 155	561	375	3	2	25	4	746
podregion leszczyński		1 405	315	219	0	18	35	0	1 106
podregion pilski		1 667	674	402	0	50	61	7	1 132
podregion poznański		4 884	861	699	0	21	376	26	3 617

Tabela 11. Oświadczenia o zamiarze powierzenia wykonywania pracy cudzoziemcom w maju 2015r.

11.1. Liczba zarejestrowanych oświadczeń według obywatelstwa pracownika

Lp.	Powiaty	Liczba wydanych oświadczeń w maju 2015r.							
		ogółem	dla kobiet	dla obywateli:					
				Białorusi	Rosji	Ukrainy	Mołdawii	Gruzji	Armenii
1.	chodzieski	2	0	0	0	2	0	0	0
2.	czarnkowsko-trzcianecki	58	5	0	0	58	0	0	0
3.	gnieźnieński	31	3	2	0	29	0	0	0
4.	gostyński	24	6	0	0	24	0	0	0
5.	grodziski	88	50	0	0	88	0	0	0
6.	jarociński	25	6	0	0	25	0	0	0
7.	kaliski	558	223	3	0	555	0	0	0
8.	kępiński	206	45	0	0	204	0	0	2
9.	kolski	7	1	0	0	7	0	0	0
10.	koniński	21	0	0	0	21	0	0	0
11.	kościański	26	7	0	0	24	0	2	0
12.	krotoszyński	113	31	0	1	107	5	0	0
13.	leszczyński	117	28	0	0	115	2	0	0
14.	międzychodzki	20	5	0	0	20	0	0	0
15.	nowotomyski	118	35	1	0	117	0	0	0
16.	obornicki	38	17	0	0	38	0	0	0
17.	ostrowski	659	147	1	1	632	25	0	0
18.	ostrzeszowski	156	11	0	0	156	0	0	0
19.	pilski	69	13	0	0	69	0	0	0
20.	pleszewski	52	11	0	0	52	0	0	0
21.	poznański	1 163	295	10	6	1123	22	1	1
22.	rawicki	14	1	0	0	14	0	0	0
23.	słupecki	8	3	0	0	8	0	0	0
24.	szamotulski	80	24	0	1	79	0	0	0
25.	średzki	40	16	0	0	40	0	0	0
26.	śremski	73	41	0	0	73	0	0	0
27.	turecki	25	1	0	0	25	0	0	0
28.	wągrowiecki	68	25	0	0	68	0	0	0
29.	wolsztyński	260	84	0	0	260	0	0	0
30.	wrzesiński	29	4	0	0	29	0	0	0
31.	złotowski	20	5	0	0	20	0	0	0
województwo		4 168	1 143	17	9	4 082	54	3	3
podregion kaliski		1 769	474	4	2	1 731	30	0	2
podregion koniński		61	5	0	0	61	0	0	0
podregion leszczyński		441	126	0	0	437	2	2	0
podregion pilski		217	48	0	0	217	0	0	0
podregion poznański		1 680	490	13	7	1 636	22	1	1

11. 2. Liczba zarejestrowanych oświadczeń według branży

Lp.	Powiaty	Liczba wydanych oświadczeń w maju 2015r.	z tego dla branży:									
			rolnictwo, leśnictwo, łowiectwo i rybactwo	budownictwo	handel hurtowy i detaliczny	przetwórstwo przemysłowe	transport i gospodarka magazynowa	dostawa wody; gospodarowanie ściekami i odpadami oraz działalność związana z rekultywacją	działalność w zakresie usług administrowania i działalność wspierająca	działalność profesjonalna, naukowa i techniczna	pozostałe	
1.	chodzieski	2	0	0	1	0	0	0	0	0	0	1
2.	czarnkowsko-trzcianecki	58	1	0	2	28	1	0	26	0	0	0
3.	gnieźnieński	31	4	10	4	5	8	0	0	0	0	0
4.	gostyński	24	2	0	1	15	4	0	0	0	0	2
5.	grodziski	88	24	8	0	7	0	0	0	0	0	49
6.	jarociński	25	0	3	0	11	3	0	0	0	0	8
7.	kaliski	558	404	15	12	77	28	0	0	1	21	
8.	kępiński	206	9	18	18	84	0	0	41	0	36	
9.	kolski	7	1	0	0	0	0	0	6	0	0	
10.	koniński	21	0	0	4	4	8	0	2	2	1	
11.	kościański	26	1	0	14	4	2	0	5	0	0	
12.	krotoszyński	113	1	4	7	16	3	0	81	0	1	
13.	leszczyński	117	60	16	16	2	11	0	1	9	2	
14.	międzychodzki	20	1	0	2	10	2	0	4	0	1	
15.	nowotomyski	118	59	7	0	14	22	2	2	0	12	
16.	obornicki	38	15	4	0	12	7	0	0	0	0	
17.	ostrowski	659	5	32	21	34	0	0	471	1	95	
18.	ostrzeszowski	156	9	45	10	83	3	0	0	0	6	
19.	pilski	69	2	2	4	12	46	3	0	0	0	
20.	pleszewski	52	42	0	0	0	2	0	0	0	8	
21.	poznański	1 163	98	113	65	92	106	124	360	126	79	
22.	rawicki	14	1	10	0	0	3	0	0	0	0	
23.	śłupecki	8	4	2	0	0	1	0	0	0	1	
24.	szamotulski	80	24	11	0	6	6	0	0	0	33	
25.	średzki	40	16	6	0	18	0	0	0	0	0	
26.	śremski	73	13	12	4	5	0	0	33	6	0	
27.	turecki	25	1	5	0	7	10	0	0	0	2	
28.	wągrowiecki	68	28	0	0	25	14	0	0	0	1	
29.	wolsztyński	260	116	48	0	23	18	0	0	0	55	
30.	wrzesiński	29	0	8	6	2	4	0	0	0	9	
31.	złotowski	20	0	4	1	0	0	0	0	0	15	
województwo		4 168	941	383	192	596	312	129	1 032	145	438	
podregion kaliski		1 769	470	117	68	305	39	0	593	2	175	
podregion koniński		61	6	7	4	11	19	0	8	2	4	
podregion leszczyński		441	180	74	31	44	38	0	6	9	59	
podregion pilski		217	31	6	8	65	61	3	26	0	17	
podregion poznański		1 680	254	179	81	171	155	126	399	132	183	

Tabela 12. Zgłoszenia zwolnień i zwolnienia grupowe w maju 2015 roku

L.p.	Powiaty	zgłoszenia zwolnień grupowych		zwolnienia grupowe	
		liczba zakładów	liczba osób	liczba zakładów	liczba osób
1.	chodzieski	0	0	0	0
2.	czarnkowsko-trzcianecki	0	0	0	0
3.	gnieźnieński	0	0	0	0
4.	gostyński	0	0	0	0
5.	grodziski	0	0	0	0
6.	jarociński	0	0	0	0
7.	kaliski	0	0	0	0
7a.	- powiat ziemski	0	0	0	0
7b.	- m. Kalisz	0	0	0	0
8.	kępiński	0	0	0	0
9.	kolski	0	0	0	0
10.	koniński	0	0	0	0
10a.	- powiat ziemski	0	0	0	0
10b.	- m. Konin	0	0	0	0
11.	kościański	0	0	0	0
12.	krotoszyński	0	0	0	0
13.	leszczyński	0	0	0	0
13a.	- powiat ziemski	0	0	0	0
13b.	- m. Leszno	0	0	0	0
14.	międzychodzki	0	0	0	0
15.	nowotomyski	0	0	0	0
16.	obornicki	0	0	0	0
17.	ostrowski	0	0	0	0
18.	ostrzeszowski	0	0	0	0
19.	pilski	1	9	0	0
20.	pleszewski	0	0	0	0
21.	poznański	3	98	1	1
21a.	- powiat ziemski	0	0	0	0
21b.	- m. Poznań	3	98	1	1
22.	rawicki	0	0	0	0
23.	śłupecki	0	0	0	0
24.	szamotulski	0	0	0	0
25.	średzki	0	0	0	0
26.	śremski	0	0	1	2
27.	turecki	0	0	0	0
28.	wągrowiecki	0	0	0	0
29.	wolsztyński	0	0	0	0
30.	wrzesiński	0	0	0	0
31.	złotowski	0	0	0	0
województwo		4	107	2	3
podregion kaliski		0	0	0	0
podregion koniński		0	0	0	0
podregion leszczyński		0	0	0	0
podregion pilski		1	9	0	0
podregion poznański		3	98	2	3

Tabela 13. Wydatki Funduszu Pracy w maju 2015r.

13.1 Wydatki Funduszu Pracy ogółem

L.p.	Powiaty	wydatki FP ogółem w maju 2015r. (w tys. zł)	z tego wydatki na (w tys. zł):						
			zasiłki dla bezrobotnych (ze składkami)	z tego:				programy na rzecz promocji zatrudnienia	pozostałe
				podstawowe	obniżone	podwyższone	pozostałe zasiłki*		
1.	chodzieski	931,8	370,4	130,7	40,5	118,2	81,0	532,8	28,6
2.	czarnkowsko-trzcianecki	980,9	521,4	142,0	82,2	180,7	116,5	355,2	104,3
3.	gnieźnieński	1 822,6	911,9	259,9	119,8	323,8	208,4	833,2	77,5
4.	gostyński	1 409,4	563,8	170,2	90,9	182,0	120,7	775,5	70,1
5.	grodziski	465,1	331,3	117,2	33,5	104,9	75,7	103,3	30,5
6.	jarociński	1 439,7	478,9	138,8	62,0	174,2	103,9	933,6	27,2
7.	kaliski	1 669,2	707,5	188,0	83,2	273,8	162,5	904,8	56,9
8.	kępiński	560,4	202,0	60,9	26,5	70,6	44,0	340,9	17,5
9.	kolski	1 298,4	442,1	147,2	78,2	113,6	103,1	800,1	56,2
10.	koniński	2 860,3	1 113,3	374,2	181,1	296,0	262,0	1 660,6	86,4
11.	kościański	595,6	294,8	122,0	36,5	136,3	0,0	267,8	33,0
12.	krotoszyński	1 143,2	438,4	122,8	48,0	165,6	102,0	643,7	61,1
13.	leszczyński	1 979,9	613,6	203,5	70,4	207,5	132,2	1 294,5	71,8
14.	międzychodzki	700,0	214,8	54,4	28,2	81,6	50,6	391,0	94,2
15.	nowotomyski	812,1	353,3	102,8	44,8	127,0	78,7	406,0	52,8
16.	obornicki	769,8	333,9	89,0	35,0	133,9	76,0	419,3	16,6
17.	ostrowski	1 697,9	873,4	240,8	132,6	303,8	196,2	715,1	109,4
18.	ostrzeszowski	535,5	210,8	51,5	27,9	77,9	53,5	306,4	18,3
19.	pilski	1 398,3	779,8	227,6	96,0	284,9	171,3	543,5	75,0
20.	pleszewski	761,6	342,6	122,7	39,4	105,6	74,9	394,5	24,5
21.	poznański	6 154,3	3 203,3	914,1	291,2	1 292,4	705,6	2 632,3	318,7
22.	rawicki	738,2	345,9	122,8	30,4	113,9	78,8	368,2	24,1
23.	śłupecki	805,5	296,2	107,2	50,7	69,5	68,8	474,8	34,5
24.	szamotulski	929,0	466,2	140,0	56,1	167,1	103,0	369,4	93,4
25.	średzki	1 039,0	384,4	114,5	49,6	134,5	85,8	629,1	25,5
26.	śremski	648,3	240,5	89,4	33,3	117,8	0,0	381,1	26,7
27.	turecki	994,8	473,3	148,3	76,3	130,8	117,9	465,0	56,5
28.	wągrowiecki	1 668,8	631,5	233,8	98,5	158,8	140,4	988,9	48,4
29.	wolsztyński	536,9	311,1	88,6	38,1	112,0	72,4	207,2	18,6
30.	wrzesiński	1 020,3	441,0	126,1	55,5	157,9	101,5	543,5	35,8
31.	złotowski	1 140,0	508,9	166,6	64,5	158,0	119,8	597,2	33,9
województwo		39 506,8	17 400,3	5 317,6	2 200,9	6 074,6	3 807,2	20 278,5	1 828,0
podregion kaliski		7 807,5	3 253,6	925,5	419,6	1 171,5	737,0	4 239,0	314,9
podregion koniński		5 959,0	2 324,9	776,9	386,3	609,9	551,8	3 400,5	233,6
podregion leszczyński		5 260,0	2 129,2	707,1	266,3	751,7	404,1	2 913,2	217,6
podregion pilski		6 119,8	2 812,0	900,7	381,7	900,6	629,0	3 017,6	290,2
podregion poznański		14 360,5	6 880,6	2 007,4	747,0	2 640,9	1 485,3	6 708,2	771,7

*składki na ubezpieczenia społeczne, świadczenia za poszukujących pracy za granicą oraz zasiłki wypłacone cudzoziemcom z UE.

13.2.1 Wydatki Funduszu Pracy na rzecz promocji zatrudnienia, aktywizacji zawodowej i łagodzenia skutków bezrobocia

L.p.	Powiaty	Wydatki FP na rzecz promocji zatrudnienia w maju 2015r. (w tys. zł)	w tym wydatki na (w tys. zł):								
			prace interwencyjne	roboty publiczne	szkolenia	staże	prace społecznie użyteczne	przygotowanie zaw. dorosłych	refundacja składek na ubezpieczenia społeczne	bon zatrudnieniowy	bon na zasiedlenie
1.	chodzieski	532,8	35,7	112,0	27,7	164,4	0,0	0,0	0,0	29,7	0,0
2.	czarnkowsko-trzcianecki	355,2	26,0	0,0	15,8	195,0	0,0	0,0	0,2	30,2	0,0
3.	gnieźnieński	833,2	0,0	19,8	56,5	339,8	0,1	0,0	0,0	12,0	7,5
4.	gostyński	775,5	16,2	0,0	20,1	115,7	1,0	0,0	0,0	15,8	21,0
5.	grodziski	103,3	0,0	4,3	0,0	90,7	0,0	0,0	0,0	8,3	0,0
6.	jarociński	933,6	32,2	21,8	122,0	77,3	0,0	0,0	0,0	7,4	0,0
7.	kaliski	904,8	24,7	87,9	40,4	67,4	0,0	4,0	0,0	27,5	7,5
8.	kępiński	340,9	19,6	18,3	14,9	44,9	3,2	0,0	0,0	0,0	0,0
9.	kolski	800,1	14,7	0,0	52,2	308,5	0,0	0,0	0,0	0,0	4,8
10.	koniński	1 660,6	47,3	98,0	47,8	405,8	16,5	19,6	0,0	28,2	52,0
11.	kościański	267,8	12,0	14,9	17,0	132,9	3,8	0,0	0,0	3,3	0,0
12.	krotoszyński	643,7	9,0	50,5	37,9	150,6	0,0	0,0	1,5	4,2	0,0
13.	leszczyński	1 294,5	10,9	1,7	16,9	202,9	0,0	0,0	0,3	11,6	22,5
14.	międzychodzki	391,0	17,6	3,1	2,6	60,9	14,1	0,0	0,0	0,6	7,8
15.	nowotomyski	406,0	15,4	0,0	21,7	75,8	0,0	0,0	0,0	0,0	0,0
16.	obornicki	419,3	0,0	26,3	45,9	90,0	0,0	3,3	0,0	3,3	0,0
17.	ostrowski	715,1	1,6	0,0	7,3	156,9	0,0	0,0	0,2	17,8	11,4
18.	ostrzeszowski	306,4	14,2	39,4	41,1	97,2	0,0	0,0	0,0	3,3	0,0
19.	pilski	543,5	7,4	25,1	28,0	279,5	3,2	1,3	0,0	0,0	14,7
20.	pleszewski	394,5	0,0	24,6	78,7	201,0	0,0	0,0	0,0	0,0	0,0
21.	poznański	2 632,3	24,7	3,6	249,0	307,9	5,9	5,4	2,5	10,8	0,0
22.	rawicki	368,2	16,2	8,6	13,2	169,6	9,3	0,0	0,0	0,0	0,0
23.	słupecki	474,8	5,2	10,3	17,9	185,3	4,9	0,0	0,0	3,2	7,0
24.	szamotulski	369,4	0,0	0,0	14,0	151,1	8,6	0,0	0,0	0,0	0,0
25.	średzki	629,1	0,0	29,9	2,0	358,0	8,2	0,0	0,0	0,0	7,8
26.	śremski	381,1	9,6	7,9	4,3	100,5	1,2	0,0	0,0	0,0	0,0
27.	turecki	465,0	25,1	0,0	20,5	103,6	0,0	5,1	0,0	10,8	30,0
28.	wągrowiecki	988,9	38,8	50,6	25,3	230,6	3,4	2,6	0,8	1,1	0,0
29.	wolsztyński	207,2	3,9	0,0	8,8	52,7	0,7	0,0	0,0	0,0	7,0
30.	wrzesiński	543,5	7,7	53,6	31,1	248,1	7,2	0,0	0,0	0,0	0,0
31.	złotowski	597,2	34,4	80,5	44,9	115,3	0,0	0,0	0,0	3,0	7,0
województwo		20 278,5	470,1	792,7	1 125,5	5 279,9	91,3	41,3	5,5	232,1	208,0
podregion kaliski		4 239,0	101,3	242,5	342,3	795,3	3,2	4,0	1,7	60,2	18,9
podregion koniński		3 400,5	92,3	108,3	138,4	1 003,2	21,4	24,7	0,0	42,2	93,8
podregion leszczyński		2 913,2	59,2	25,2	76,0	673,8	14,8	0,0	0,3	30,7	50,5
podregion pilski		3 017,6	142,3	268,2	141,7	984,8	6,6	3,9	1,0	64,0	21,7
podregion poznański		6 708,2	75,0	148,5	427,1	1 822,8	45,3	8,7	2,5	35,0	23,1

13.2.2 Wydatki Funduszu Pracy na rzecz promocji zatrudnienia, aktywizacji zawodowej i łagodzenia skutków bezrobocia

L.p.	Powiaty	Wydatki FP na rzecz promocji zatrudnienia w maju 2015r. (w tys. zł)	w tym wydatki na (w tys. zł):					
			dofinansowanie wynagrodzenia skierowanych bezrobotnych powyżej 50 roku życia	świadczenie aktywizacyjne	grant na telepracę	dofinansowanie podejmowania działalności gospodarczej	refundacja kosztów wyposażenia i doposażenia stanowiska pracy	pozostałe wydatki
1.	chodzieski	163,3	22,3	0,0	0,0	0,0	121,0	20,0
2.	czarnkowsko-trzcianecki	88,0	0,0	0,0	0,0	0,0	0,0	88,0
3.	gnieźniński	397,5	0,0	0,0	0,0	80,0	280,0	37,5
4.	gostyński	585,7	11,6	0,0	0,0	338,0	170,0	66,1
5.	grodziski	0,0	0,0	0,0	0,0	0,0	0,0	0,0
6.	jarociński	672,9	10,1	0,0	0,0	210,0	395,6	57,2
7.	kaliski	645,4	18,8	0,0	0,0	0,0	339,7	286,9
8.	kępiński	240,0	0,0	0,0	0,0	120,0	24,0	96,0
9.	kolski	419,9	0,0	0,0	0,0	281,9	138,0	0,0
10.	koniński	945,4	9,8	1,8	0,0	490,0	390,0	53,8
11.	kościański	83,9	0,8	0,8	0,0	0,0	80,0	2,3
12.	krotoszyński	390,0	4,0	0,0	0,0	61,0	240,0	85,0
13.	leszczyński	1 027,7	18,4	1,7	0,0	827,2	177,1	3,3
14.	międzychodzki	284,3	1,8	0,0	0,0	0,0	0,0	282,5
15.	nowotomyski	293,1	0,0	0,0	0,0	196,0	91,5	5,6
16.	obornicki	250,5	0,0	0,0	0,0	126,6	112,8	11,1
17.	ostrowski	519,9	8,7	2,5	0,0	214,7	108,0	186,0
18.	ostrzeszowski	111,2	0,0	0,0	0,0	-15,0	120,0	6,2
19.	pilski	184,3	0,0	0,0	0,0	36,4	138,0	9,9
20.	pleszewski	90,2	13,6	0,0	0,0	0,0	20,0	56,6
21.	poznański	2 022,5	20,8	6,1	0,0	1 279,8	0,0	715,8
22.	rawicki	151,3	1,5	0,0	0,0	0,0	126,7	23,1
23.	słupecki	241,0	0,0	0,0	0,0	40,0	198,6	2,4
24.	szamotulski	195,7	8,4	0,0	0,0	40,0	140,0	7,3
25.	średzki	223,2	0,0	0,0	0,0	220,0	0,0	3,2
26.	śremski	257,6	0,0	0,0	0,0	244,5	0,0	13,1
27.	turecki	269,9	5,2	0,0	0,0	72,0	178,9	13,8
28.	wągrowiecki	635,7	9,3	3,5	0,0	351,0	264,0	7,9
29.	wolsztyński	134,1	0,0	0,0	0,0	0,0	134,0	0,1
30.	wrzesiński	195,8	0,0	0,0	0,0	109,1	79,6	7,1
31.	złotowski	312,1	0,9	0,0	0,0	188,5	112,1	10,6
województwo		20 278,5	166,0	16,4	0,0	5 511,7	4 179,6	2 158,4
podregion kaliski		2 669,6	55,2	2,5	0,0	590,7	1 247,3	773,9
podregion koniński		1 876,2	15,0	1,8	0,0	883,9	905,5	70,0
podregion leszczyński		1 982,7	32,3	2,5	0,0	1 165,2	687,8	94,9
podregion pilski		1 383,4	32,5	3,5	0,0	575,9	635,1	136,4
podregion poznański		4 120,2	31,0	6,1	0,0	2 296,0	703,9	1 083,2

Tabela 14. Bezrobocie w gminach Wielkopolski – stan w końcu maja 2015r.

Lp.	Wyszczególnienie	Liczba bezrobotnych ogółem	Kobiety	Mężczyźni	Osoby do 25 roku życia	Długotrwale bezrobotni	Wolne miejsca pracy i miejsca aktywizacji zawodowej
	<i>Powiat chodzieski</i>	2 569	1 467	1 102	414	1 427	295
	<i>G. miejska</i>						
1.	Chodzież	902	481	421	117	475	235
	<i>G. miejsko-wiejskie</i>						
2.	Margonin	417	225	192	81	233	5
3.	Szamocin	504	300	204	90	301	27
	<i>G. wiejskie</i>						
4.	Budzyń	412	266	146	73	239	15
5.	Chodzież	334	195	139	53	179	13
	Oferty pracy pochodzące od pracodawców spoza powiatu						0
	<i>Powiat czarnkowsko-trzcianecki</i>	3 380	1 894	1 486	553	1 722	277
	<i>G. miejska</i>						
6.	Czarnków	335	177	158	46	155	39
	<i>G. miejsko-wiejskie</i>						
7.	Krzyż Wlkp.	417	258	159	70	210	36
8.	Trzcianka	1 002	558	444	114	584	110
9.	Wieleń	523	286	237	94	246	35
	<i>G. wiejskie</i>						
10.	Czarnków	425	256	169	92	221	28
11.	Drawsko	270	141	129	53	128	19
12.	Lubasz	220	118	102	48	92	5
13.	Połajewo	188	100	88	36	86	5
	Oferty pracy pochodzące od pracodawców spoza powiatu						0
	<i>Powiat gnieźnieński</i>	5 577	3 097	2 480	841	2 912	227
	<i>G. miejska</i>						
14.	Gniezno	2 838	1 532	1 306	325	1 504	169
	<i>G. miejsko-wiejskie</i>						
15.	Czerniejewo	243	127	116	48	111	9
16.	Kłecko	257	139	118	41	132	10
17.	Trzemeszno	564	325	239	103	291	11
18.	Witkowo	565	323	242	103	327	7
	<i>G. wiejskie</i>						
19.	Gniezno	389	229	160	77	190	9
20.	Kiszkowo	144	77	67	30	71	3
21.	Łubowo	201	113	88	40	98	6
22.	Mieleszyn	155	93	62	37	80	2
23.	Niechanowo	221	139	82	37	108	1
	Oferty pracy pochodzące od pracodawców spoza powiatu						
	<i>Powiat gostyński</i>	3 026	1 747	1 279	574	1 593	378
	<i>G. miejsko-wiejskie</i>						
24.	Borek Wielkopolski	270	158	112	67	151	24
25.	Gostyń	1 298	766	532	199	732	284
26.	Krobia	479	291	188	93	220	20
27.	Pogorzela	176	88	88	43	99	7
28.	Poniec	282	154	128	56	138	11
	<i>G. wiejskie</i>						
29.	Pępowo	197	107	90	46	100	12
30.	Piaski	324	183	141	70	153	20
	Oferty pracy pochodzące od pracodawców spoza powiatu						0

Lp.	Wyszczególnienie	Liczba bezrobotnych ogółem	Kobiety	Mężczyźni	Osoby do 25 roku życia	Długotrwale bezrobotni	Wolne miejsca pracy i miejsca aktywizacji zawodowej
	<i>Powiat grodziski</i>	1 674	869	805	358	742	260
	<u><i>G. miejsko-wiejskie</i></u>						
31.	Grodzisk Wielkopolski	678	363	315	113	293	97
32.	Rakoniewice	453	244	209	98	204	28
33.	Wielichowo	190	89	101	54	86	12
	<u><i>G. wiejskie</i></u>						
34.	Granowo	168	86	82	38	84	2
35.	Kamieniec	185	87	98	55	75	3
	Oferty pracy pochodzące od pracodawców spoza powiatu						118
	<i>Powiat jarociński</i>	2 793	1 605	1 188	553	1 419	205
	<u><i>G. miejsko-wiejskie</i></u>						
36.	Jarocin	1 761	989	772	320	849	93
37.	Żerków	443	276	167	100	241	5
	<u><i>G. wiejskie</i></u>						
38.	Jaraczewo	304	184	120	62	167	7
39.	Kotlin	285	156	129	71	162	16
	Oferty pracy pochodzące od pracodawców spoza powiatu						84
	<i>Powiat kaliski</i>	5 091	2 686	2 405	703	2 732	687
	Powiat ziemski	2 002	1 094	908	425	1 012	145
	<u><i>G. miejsko-wiejska</i></u>						
40.	Stawiszyn	169	91	78	23	83	8
	<u><i>G. wiejskie</i></u>						
41.	Blizanów	213	122	91	38	106	29
42.	Brzeziny	171	95	76	40	86	14
43.	Ceków-Kolonia	110	57	53	25	51	5
44.	Godziesze Wielkie	240	134	106	53	115	13
45.	Koźminek	203	103	100	41	111	11
46.	Lisków	107	62	45	32	54	8
47.	Mycielin	125	68	57	31	57	15
48.	Opatówek	242	135	107	43	121	26
49.	Szczytniki	220	117	103	58	120	2
50.	Żelazków	202	110	92	41	108	14
51.	Miasto Kalisz	3 089	1 592	1 497	278	1 720	542
	Oferty pracy pochodzące od pracodawców spoza powiatu						0
	<i>Powiat kępiński</i>	917	564	353	223	387	263
	<u><i>G. miejsko -wiejska</i></u>						
52.	Kępno	469	288	181	93	200	91
	<u><i>G. wiejskie</i></u>						
53.	Baranów	95	64	31	30	35	25
54.	Bralin	80	50	30	24	32	28
55.	Łęka Opatowska	63	34	29	15	26	24
56.	Perzów	65	35	30	20	32	11
57.	Rychtal	70	46	24	23	30	10
58.	Trzcinica	75	47	28	18	32	5
	Oferty pracy pochodzące od pracodawców spoza powiatu						69

Lp.	Wyszczególnienie	Liczba bezrobotnych ogółem	Kobiety	Mężczyźni	Osoby do 25 roku życia	Długotrwale bezrobotni	Wolne miejsca pracy i miejsca aktywizacji zawodowej
	<i>Powiat kolski</i>	4 714	2 720	1 994	944	2 899	221
	<u><i>G. miejska</i></u>						
59.	Koło	1 259	717	542	150	775	92
	<u><i>G. miejsko-wiejskie</i></u>						
60.	Dąbie	363	189	174	82	230	2
61.	Kłodawa	665	404	261	132	422	8
62.	Przedecz	222	132	90	52	144	4
	<u><i>G. wiejskie</i></u>						
63.	Babiał	431	260	171	102	263	11
64.	Chodów	240	125	115	60	164	1
65.	Grzegorzew	321	189	132	81	177	10
66.	Koło	333	199	134	80	191	5
67.	Kościelec	337	177	160	61	188	17
68.	Olszówka	221	117	104	63	140	0
69.	Osiek Mały	322	211	111	81	205	10
	Oferty pracy pochodzące od pracodawców spoza powiatu						61
	<i>Powiat koniński</i>	10 947	6 100	4 847	2 150	6 705	554
	Powiat ziemski	6 814	3 925	2 889	1 605	4 156	315
	<u><i>G. miejsko-wiejskie</i></u>						
70.	Golina	720	401	319	137	441	17
71.	Kleczew	498	302	196	119	295	19
72.	Rychwał	346	181	165	82	207	8
73.	Sompolno	614	375	239	134	404	8
74.	Ślesin	726	435	291	160	426	28
	<u><i>G. wiejskie</i></u>						
75.	Grodzic	195	118	77	57	107	132
76.	Kazimierz Biskupi	538	315	223	115	316	13
77.	Kramsk	707	385	322	162	454	14
78.	Krzymów	395	217	178	88	234	8
79.	Rzgów	327	189	138	97	202	2
80.	Skulsk	400	243	157	115	214	7
81.	Stare Miasto	487	275	212	86	280	45
82.	Wierzbinek	456	251	205	144	322	1
83.	Wilczyn	405	238	167	109	254	13
84.	Miasto Konin	4 133	2 175	1 958	545	2 549	239
	Oferty pracy pochodzące od pracodawców spoza powiatu						0
	<i>Powiat kościański</i>	1 831	1 123	708	309	804	213
	<u><i>G. miejska</i></u>						
85.	Kościan	536	312	224	75	228	82
	<u><i>G. miejsko-wiejskie</i></u>						
86.	Czempiń	261	169	92	30	106	18
87.	Krzywiń	244	160	84	47	122	10
88.	Śmigiel	433	255	178	92	193	32
	<u><i>G. wiejska</i></u>						
89.	Kościan	357	227	130	65	155	36
	Oferty pracy pochodzące od pracodawców spoza powiatu						35

Lp.	Wyszczególnienie	Liczba bezrobotnych ogółem	Kobiety	Mężczyźni	Osoby do 25 roku życia	Długotrwale bezrobotni	Wolne miejsca pracy i miejsca aktywizacji zawodowej
	<i>Powiat krotoszyński</i>	2 457	1 520	937	478	1 289	387
	<u>G. miejska</u>						
90.	Sulmierzyce	88	48	40	18	43	12
	<u>G. wiejsko-wiejskie</u>						
91.	Kobylin	229	132	97	51	122	10
92.	Koźmin Wlkp.	391	237	154	85	213	59
93.	Krotoszyn	1 362	863	499	239	731	267
94.	Zduny	270	165	105	53	129	28
	<u>G. wiejska</u>						
95.	Rozdrażew	117	75	42	32	51	11
	Oferty pracy pochodzące od pracodawców spoza powiatu						0
	<i>Powiat leszczyński</i>	3 245	1 812	1 433	466	1 528	494
	Powiat ziemski	1 174	649	525	206	527	281
	<u>G. wiejsko-wiejskie</u>						
96.	Osieczna	160	85	75	28	74	39
97.	Rydzyzna	202	116	86	29	77	28
	<u>G. wiejskie</u>						
98.	Krzemieniewo	180	102	78	33	82	2
99.	Lipno	175	92	83	22	76	32
100.	Święciechowa	191	112	79	34	93	161
101.	Wijewo	91	40	51	33	41	3
102.	Włoszakowice	175	102	73	27	84	16
103.	Miasto Leszno	2 071	1 163	908	260	1 001	213
	Oferty pracy pochodzące od pracodawców spoza powiatu						0
	<i>Powiat międzychodzki</i>	998	587	411	235	359	181
	<u>G. wiejsko-wiejskie</u>						
104.	Międzychód	527	315	212	124	197	108
105.	Sieraków	202	116	86	50	64	31
	<u>G. wiejskie</u>						
106.	Chrzypsko Wielkie	70	35	35	17	26	4
107.	Kwilcz	199	121	78	44	72	25
	Oferty pracy pochodzące od pracodawców spoza powiatu						13
	<i>Powiat nowotomyski</i>	1 382	756	626	267	410	259
	<u>G. wiejsko-wiejskie</u>						
108.	Lwówek	234	128	106	45	98	4
109.	Nowy Tomyśl	471	259	212	99	138	192
110.	Opalenica	270	144	126	48	71	30
111.	Zbąszyń	209	120	89	36	46	21
	<u>G. wiejskie</u>						
112.	Kuślin	111	62	49	20	33	1
113.	Miedzichowo	87	43	44	19	24	1
	Oferty pracy pochodzące od pracodawców spoza powiatu						10
	<i>Powiat obornicki</i>	1 919	1 192	727	335	918	273
	<u>G. wiejsko-wiejskie</u>						
114.	Oborniki	998	622	376	160	454	184
115.	Rogoźno	672	409	263	123	333	76
	<u>G. wiejskie</u>						
116.	Ryczywół	249	161	88	52	131	13
	Oferty pracy pochodzące od pracodawców spoza powiatu						0

Lp.	Wyszczególnienie	Liczba bezrobotnych ogółem	Kobiety	Mężczyźni	Osoby do 25 roku życia	Długotrwale bezrobotni	Wolne miejsca pracy i miejsca aktywizacji zawodowej
	<i>Powiat ostrowski</i>	4 704	2 739	1 965	835	2 113	794
	<u>G. miejska</u>						
117.	Ostrów Wlkp.	2 156	1 259	897	275	978	578
	<u>G. miejsko-wiejskie</u>						
118.	Nowe Skalmierzyce	350	184	166	54	152	38
119.	Odolanów	477	269	208	134	200	38
120.	Raszków	346	217	129	84	172	28
	<u>G. wiejskie</u>						
121.	Ostrów Wlkp.	490	287	203	105	205	69
122.	Przygodzice	325	204	121	67	135	24
123.	Sieroszewice	293	156	137	64	120	7
124.	Sośnie	267	163	104	52	151	9
	Oferty pracy pochodzące od pracodawców spoza powiatu						3
	<i>Powiat ostrzeszowski</i>	1 732	1 145	587	436	917	293
	<u>G. miejsko-wiejskie</u>						
125.	Grabów nad Prosną	170	123	47	53	87	12
126.	Mikstat	163	98	65	32	69	5
127.	Ostrzeszów	893	594	299	197	503	112
	<u>G. wiejskie</u>						
128.	Czajków	48	40	8	23	28	12
129.	Doruchów	163	106	57	50	91	4
130.	Kobyła Góra	211	127	84	61	96	7
131.	Kraszewice	84	57	27	20	43	6
	Oferty pracy pochodzące od pracodawców spoza powiatu						135
	<i>Powiat pilski</i>	5 229	2 864	2 365	727	2 529	469
	<u>G. miejska</u>						
132.	Piła	2 836	1 461	1 375	280	1 379	310
	<u>G. miejsko-wiejskie</u>						
133.	Łobżenica	389	244	145	95	192	13
134.	Ujście	256	134	122	35	104	37
135.	Wyrzysk	605	371	234	110	318	29
136.	Wysoka	226	130	96	55	89	14
	<u>G. wiejskie</u>						
137.	Białośliwie	181	114	67	39	90	9
138.	Kaczory	264	148	116	43	137	24
139.	Miasteczko Krajeńskie	104	64	40	19	42	8
140.	Szydłowo	368	198	170	51	178	25
	Oferty pracy pochodzące od pracodawców spoza powiatu						0
	<i>Powiat pleszewski</i>	1 920	1 129	791	339	983	367
	<u>G. miejsko-wiejska</u>						
141.	Chocz	146	88	58	37	76	6
142.	Dobrzyca	170	94	76	40	83	13
143.	Pleszew	1 003	591	412	145	533	311
	<u>G. wiejskie</u>						
144.	Czermin	182	102	80	37	89	7
145.	Gizałki	150	96	54	31	68	8
146.	Gołuchów	269	158	111	49	134	22
	Oferty pracy pochodzące od pracodawców spoza powiatu						0

Lp.	Wyszczególnienie	Liczba bezrobotnych ogółem	Kobiety	Mężczyźni	Osoby do 25 roku życia	Długotrwale bezrobotni	Wolne miejsca pracy i miejsca aktywizacji zawodowej
	<i>Powiat poznański</i>	15 433	8 347	7 086	1 252	6 855	2 230
	Powiat ziemski	5 504	3 140	2 364	555	2 272	713
	<u>G. miejska</u>						
147.	Luboń	553	307	246	54	256	30
148.	Puszczykowo	188	93	95	17	86	8
	<u>G. miejsko-wiejskie</u>						
149.	Buk	169	96	73	25	71	87
150.	Kostrzyn	318	183	135	37	149	7
151.	Kórnik	282	157	125	27	85	69
152.	Mosina	579	323	256	61	255	12
153.	Murowana Goślina	318	175	143	32	128	9
154.	Pobiedziska	361	219	142	38	151	6
155.	Stęszew	248	144	104	25	108	79
156.	Swarzędz	667	398	269	66	268	131
	<u>G. wiejskie</u>						
157.	Czerwonak	392	228	164	52	144	7
158.	Dopiewo	264	154	110	24	93	37
159.	Kleszczewo	102	56	46	21	36	2
160.	Komorniki	322	178	144	26	127	110
161.	Rokietnica	221	131	90	16	96	20
162.	Suchy Las	187	108	79	11	80	11
163.	Tarnowo Podgórne	333	190	143	23	139	88
164.	Miasto Poznań	9 929	5 207	4 722	697	4 583	1 517
	Oferty pracy pochodzące od pracodawców spoza powiatu						0
	<i>Powiat rawicki</i>	1 956	1 144	812	371	1 037	179
	<u>G. miejsko-wiejskie</u>						
165.	Bojanowo	320	201	119	56	201	7
166.	Jutrosin	163	92	71	36	70	23
167.	Miejska Górka	306	171	135	76	172	18
168.	Rawicz	1 031	595	436	165	532	125
	<u>G. wiejska</u>						
169.	Pakosław	136	85	51	38	62	6
	Oferty pracy pochodzące od pracodawców spoza powiatu						
	<i>Powiat słupecki</i>	3 137	1 764	1 373	645	1 867	104
	<u>G. miejska</u>						
170.	Słupca	734	397	337	100	415	30
	<u>G. miejsko-wiejska</u>						
171.	Zagórów	514	275	239	116	336	21
	<u>G. wiejskie</u>						
172.	Lądek	292	173	119	71	168	9
173.	Orchowo	198	118	80	47	119	5
174.	Ostrowite	277	143	134	68	185	8
175.	Powidz	129	63	66	30	83	8
176.	Słupca	509	304	205	127	302	6
177.	Strzałkowo	484	291	193	86	259	17
	Oferty pracy pochodzące od pracodawców spoza powiatu						0

Lp.	Wyszczególnienie	Liczba bezrobotnych ogółem	Kobiety	Mężczyźni	Osoby do 25 roku życia	Długotrwale bezrobotni	Wolne miejsca pracy i miejsca aktywizacji zawodowej
	<i>Powiat szamotulski</i>	2 629	1 508	1 121	418	1 242	492
	<u>G. miejska</u>						
178.	Obrzycko	99	52	47	12	54	9
	<u>G. miejsko-wiejskie</u>						
179.	Ostroróg	181	98	83	35	84	14
180.	Pniewy	387	238	149	55	174	8
181.	Szamotuły	979	557	422	168	481	197
182.	Wronki	367	217	150	61	161	234
	<u>G. wiejskie</u>						
183.	Duszniki	240	135	105	33	111	12
184.	Każmierz	211	113	98	29	97	11
185.	Obrzycko	165	98	67	25	80	7
	Oferty pracy pochodzące od pracodawców spoza powiatu						0
	<i>Powiat średzki</i>	2 729	1 462	1 267	469	1 547	270
	<u>G. miejsko-wiejska</u>						
186.	Środa Wlkp.	1 525	824	701	222	852	77
	<u>G. wiejskie</u>						
187.	Dominowo	160	100	60	34	107	1
188.	Krzykosy	304	161	143	64	155	12
189.	Nowe Miasto nad Wartą	481	254	227	114	290	17
190.	Zaniemyśl	259	123	136	35	143	6
	Oferty pracy pochodzące od pracodawców spoza powiatu						157
	<i>Powiat śremski</i>	1 428	799	629	233	623	295
	<u>G. miejsko-wiejskie</u>						
191.	Dolsk	142	74	68	26	63	7
192.	Książ Wlkp.	232	125	107	44	110	12
193.	Śrem	906	514	392	140	380	98
	<u>G. wiejska</u>						
194.	Brodnica	148	86	62	23	70	73
	Oferty pracy pochodzące od pracodawców spoza powiatu						105
	<i>Powiat turecki</i>	3 028	1 925	1 103	537	1 583	276
	<u>G. miejska</u>						
195.	Turek	1 022	642	380	155	529	126
	<u>G. miejsko-wiejskie</u>						
196.	Dobra	213	120	93	40	119	11
197.	Tuliszków	465	300	165	84	265	23
	<u>G. wiejskie</u>						
198.	Brudzew	227	140	87	44	129	7
199.	Kawęczyn	148	98	50	42	75	8
200.	Malanów	175	110	65	42	69	8
201.	Przykona	159	109	50	26	83	12
202.	Turek	284	190	94	52	132	12
203.	Władysławów	335	216	119	52	182	11
	Oferty pracy pochodzące od pracodawców spoza powiatu						58

Lp.	Wyszczególnienie	Liczba bezrobotnych ogółem	Kobiety	Mężczyźni	Osoby do 25 roku życia	Długotrwale bezrobotni	Wolne miejsca pracy i miejsca aktywizacji zawodowej
	<i>Powiat wągrowiecki</i>	3 274	2 017	1 257	585	1 851	414
	<u>G. miejska</u>						
204.	Wągrowiec	1 099	669	430	153	625	320
	<u>G. miejsko-wiejskie</u>						
205.	Gołańcz	464	299	165	105	264	11
206.	Skoki	425	235	190	71	220	19
	<u>G. wiejskie</u>						
207.	Damasławek	285	179	106	51	162	12
208.	Mieścisko	276	182	94	60	154	12
209.	Wapno	185	131	54	31	120	6
210.	Wągrowiec	540	322	218	114	306	34
	Oferty pracy pochodzące od pracodawców spoza powiatu						0
	<i>Powiat wolsztyński</i>	1 262	670	592	272	505	141
	<u>G. miejsko-wiejska</u>						
211.	Wolsztyn	719	401	318	130	297	94
	<u>G. wiejskie</u>						
212.	Przemęt	309	150	159	81	112	18
213.	Siedlec	234	119	115	61	96	15
	Oferty pracy pochodzące od pracodawców spoza powiatu						14
	<i>Powiat wrzesiński</i>	3 297	2 005	1 292	510	1 996	397
	<u>G. miejsko-wiejskie</u>						
214.	Miłosław	471	267	204	71	293	16
215.	Nekla	201	124	77	32	112	22
216.	Pyzdry	365	218	147	87	241	10
217.	Września	1 957	1 203	754	247	1 152	224
	<u>G. wiejskie</u>						
218.	Kołaczkowo	303	193	110	73	198	9
	Oferty pracy pochodzące od pracodawców spoza powiatu						116
	<i>Powiat złotowski</i>	3 591	2 049	1 542	624	1 922	212
	<u>G. miejska</u>						
219.	Złotów	813	433	380	128	420	97
	<u>G. miejsko-wiejskie</u>						
220.	Jastrowie	742	443	299	115	411	31
221.	Krajenka	329	177	152	58	177	11
222.	Okonek	481	282	199	80	251	28
	<u>G. wiejskie</u>						
223.	Lipka	329	171	158	66	200	7
224.	Tarnówka	159	94	65	34	87	0
225.	Zakrzewo	229	128	101	42	110	25
226.	Złotów	509	321	188	101	266	13
	Oferty pracy pochodzące od pracodawców spoza powiatu						0
	Wielkopolska	107 869	61 306	46 563	17 656	55 416	12 107

Tabela 15. Szkolenia przewidziane do realizacji przez powiatowe urzędy pracy w lipcu 2015r.

Powiat	Nazwa szkolenia	Organizator	Czas trwania	Przewidywana liczba uczestników	Charakterystyka szkolenia
chodzieski	-	-	-	-	-
czarnkowsko – trzcianecki	Spawanie blach i rur spoinami pachwinowymi stali wysokostopowych elektrodą nietopliwą w osłonie gazów obojętnych metodą TIG-141 wraz z nauką szlifowania i czytania rysunku technicznego	Organizator zostanie wybrany zgodnie z ustawą „Prawo Zamówień Publicznych”.	226 godz.	12 osób	Szkolenie przeznaczone dla osób bezrobotnych zarejestrowanych w Powiatowym Urzędzie Pracy w Czarnkowie i jego Filiach - w Trzciance i Wieleniu, które posiadają predyspozycje psychofizyczne do pracy na stanowisku spawacza, potwierdzone zaświadczeniem lekarskim oraz wykształcenie co najmniej zasadnicze zawodowe. Szkolenie kończy się egzaminem zewnętrznym przeprowadzonym przez Instytut Spawalnictwa w Gliwicach. Szkolenie finansowane ze środków EFS, w ramach projektu pozakonkursowego POWER.
	Prawo jazdy kat. C	Organizator zostanie wybrany zgodnie z ustawą „Prawo Zamówień Publicznych”.	50 godz.+ 1 godz. egzamin wewnętrzny	10 osób	Szkolenie przeznaczone dla osób bezrobotnych zarejestrowanych w Powiatowym Urzędzie Pracy w Czarnkowie i jego Filiach - w Trzciance i Wieleniu, które posiadają aktualne badania lekarskie i psychologiczne, prawo jazdy kat. B, ukończone 21 lat oraz profil kandydata na kierowcę (PKK) pobrany ze starostwa. Szkolenie kończy się egzaminem w ośrodku WORD. Szkolenie finansowane ze środków EFS, w ramach projektu pozakonkursowego POWER.
gnieźnieński	Technik prac biurowych	Organizator zostanie wybrany zgodnie z ustawą „Prawo Zamówień Publicznych”.	100 godz. lipiec-wrzesień	10 osób	Szkolenie skierowane do osób bezrobotnych do 30 roku życia, posiadających wykształcenie min. średnie. Celem kursu jest zdobycie wiedzy oraz umiejętności praktycznych wymaganych w pracy na stanowisku pracownika biurowego oraz z zakresu obsługi klienta i telemarketingu. Szkolenie finansowane ze środków EFS w ramach POWER.
	Kasjer handlowy	Organizator zostanie wybrany zgodnie z ustawą „Prawo Zamówień Publicznych”.	220 godz. lipiec-sierpień	10 osób	Szkolenie skierowane do osób bezrobotnych do 30 roku życia, posiadających wykształcenie min. zawodowe o profilu handlowym lub doświadczenie w sprzedaży. Celem szkolenia jest uzyskanie umiejętności w zakresie umiejętności obsługi kas fiskalnych oraz znajomości przepisów BHP. Szkolenie finansowane ze środków EFS w ramach POWER „Aktywizacja osób młodych pozostających bez pracy w powiecie gnieźnieńskim”.
gostyński	-	-	-	-	-

Powiat	Nazwa szkolenia	Organizator	Czas trwania	Przewidywana liczba uczestników	Charakterystyka szkolenia
grodziski	Kadry i płace z obsługą Programu Płatnik i Symfonia	Organizator zostanie wybrany zgodnie z ustawą „Prawo Zamówień Publicznych”.	ok. 3 tyg.	24 osoby	Kurs przeznaczony dla osób bezrobotnych chcących poznać zasady: obsługi programów Płatnik i Symfonia, prowadzenia podatkowej księgi przychodów i rozchodów, sporządzania sprawozdań finansowych, prowadzenia dokumentacji personalnej, płacowej i podatkowej, ubezpieczeń społecznych, realizacji operacji księgowych, podstaw prowadzenia rachunkowości. Szkolenie finansowane będzie ze środków Funduszu Pracy.
jarociński	-	-	-	-	-
kaliski	-	-	-	-	-
kępiański	Operator wózka widłowego	Organizator zostanie wybrany zgodnie z ustawą „Prawo Zamówień Publicznych”.	0,5 m-ca	5 osób	Szkolenie skierowane jest do 5 mężczyzn nie posiadających wiedzę i umiejętności w zakresie wykonywania pracy na stanowisku operatora wózka widłowego. Uczestnicy przed rozpoczęciem szkolenia zostaną skierowani na badania lekarskie. Celem szkolenia jest zdobycie umiejętności wykonywania czynności z zakresu obsługi magazynu. Szkolenie zostanie zakończone egzaminem państwowym. Uzyskanie uprawnień zostanie potwierdzone wydaniem zaświadczenia oraz książeczką operatora wózka widłowego. Szkolenie finansowane będzie ze środków Europejskiego Funduszu Społecznego.
kolski	-	-	-	-	-
koniński	-	-	-	-	-
kościański	Spawanie blach i rur spoinami pachwinowymi metodą MAG-TIG	Organizator zostanie wybrany zgodnie z ustawą „Prawo zamówień publicznych”.	ok. 244 godz.	10 osób	Szkolenie skierowane jest do osób zamierzających podjąć pracę w zawodzie spawacza. Szkolenie finansowane ze środków EFS w ramach projektu „Aktywizacja osób młodych pozostających bez pracy w powiecie kościańskim (1)”.
	Kadry i płace	Organizator zostanie wybrany zgodnie z ustawą „Prawo zamówień publicznych”.	ok. 400 godz.	12 osób	Szkolenie skierowane jest do osób zamierzających podjąć pracę w obszarze księgowości, kadri i płac. Szkolenie finansowane ze środków Funduszu Pracy.
krotoszyński	-	-	-	-	-
leszczyński	Kurs florystyczny podstawowy z ozdobnym pakowaniem prezentów oraz obsługą kasy fiskalnej	Organizator zostanie wybrany zgodnie z ustawą „Prawo zamówień publicznych”	120 godz.	10 osób	Szkolenie skierowane jest do osób bezrobotnych do 29 roku życia, posiadających wykształcenie minimum zawodowe, preferowane będą osoby nie pracujące, nie kształcące się i nie szkolące się tzw. młodzież NEET. Szkolenie finansowane ze środków EFS, w ramach projektu POWER „Osoby młode na rynku pracy”.

Powiat	Nazwa szkolenia	Organizator	Czas trwania	Przewidywana liczba uczestników	Charakterystyka szkolenia
leszczyński	Spawanie i TIG MAG	Organizator zostanie wybrany zgodnie z ustawą „Prawo zamówień publicznych”	230 godz.	5 osób	Szkolenie jest skierowane do osób bezrobotnych do 29 roku życia, posiadających wykształcenie minimum zawodowe, preferowane będą osoby nie pracujące, nie kształcące się i nie szkolące tzw. młodzież NEET oraz osoby długotrwale bezrobotne. Szkolenie finansowane ze środków EFS w ramach projektu POWER „Osoby młode na rynku pracy”.
międzychodzki	ABC Przedsiębiorczości	Organizator zostanie wybrany zgodnie z ustawą „Prawo zamówień publicznych”.	70 godz.	30 osób	Szkolenie jest adresowane do osób zainteresowanych uzyskaniem dotacji na uruchomienie działalności. Celem szkolenia jest nabycie przez uczestników wiedzy i umiejętności niezbędnych do prowadzenia działalności gospodarczej. Szkolenie współfinansowane ze środków Funduszu Pracy oraz EFS.
nowotomyski	-	-	-	-	-
obornicki	Kurs brukarza	Organizator zostanie wybrany zgodnie z ustawą „Prawo zamówień publicznych”.	150 godz.	5 osób	Szkolenie przeznaczone dla osób e wieku 18-29 lat, które posiadają wykształcenie min. podstawowe oraz brak przeciwwskazań lekarskich. Szkolenie finansowane ze środków EFS, w ramach POWER.
ostrowski	-	-	-	-	-
ostrzeszowski	-	-	-	-	-
pilski	Jak założyć i prowadzić własną firmę?	Organizator zostanie wybrany zgodnie z ustawą „Prawo zamówień publicznych”.	40 godz.	6 osób	Szkolenie jest adresowane do osób zainteresowanych uzyskaniem dotacji na uruchomienie działalności, posiadających wykształcenie min. podstawowe. Celem szkolenia jest nabycie przez uczestników wiedzy i umiejętności niezbędnych do prowadzenia działalności gospodarczej. Szkolenie finansowane ze środków Funduszu Pracy.
pleszewski	Magazynier z obsługą wózka widłowego	Organizator zostanie wybrany zgodnie z ustawą „Prawo zamówień publicznych”.	4 tyg. od 6 lipca	Do 14 osób	Szkolenie jest adresowane do osób, które przygotowują się do podjęcia pracy w magazynach, w sklepach wielkopowierzchniowych, gdzie niezbędne jest posiadanie uprawnień z zakresu obsługi wózka widłowego. Szkolenie finansowane ze środków EFS w ramach POWER.
poznański	Przygotowanie do założenia i prowadzenia firmy pn: „Własna firma”	Wielkopolska Akademia Nauki i Rozwoju, Poznań, ul. Przełęcz 51	ok. 50 godz. ok.1 tyg.	332 osoby (sukcesywnie)	Szkolenie przeznaczone jest dla osób bezrobotnych ubiegających się o przyznanie środków na podjęcie działalności gospodarczej, których wniosek został rozpatrzony pozytywnie. Szkolenie finansowane ze środków Funduszu Pracy oraz EFS w ramach POWER.
poznański	Spawanie podstawowe	Szkoleniowiec Sp. z o.o. Poznań, ul. Obornicka 229	ok. 250 godz. ok. 2 m-cy (w zależności od specjalności)	30 osób	Szkolenie adresowane jest do osób bezrobotnych, które posiadają wykształcenie minimum podstawowe lub gimnazjalne oraz orzeczenie lekarskie o braku przeciwwskazań zdrowotnych. Szkolenie finansowane ze środków Funduszu Pracy.

Powiat	Nazwa szkolenia	Organizator	Czas trwania	Przewidywana liczba uczestników	Charakterystyka szkolenia
	Operator wózków jezdniowych	Kann sp. z o.o. Poznań, ul. Warmińska 1	ok. 60 godz. ok. 1,5 tyg.	8-10 osób	Szkolenie adresowane jest do osób bezrobotnych, które posiadają wykształcenie minimum podstawowe lub gimnazjalne. Preferowane osoby z praktyką na stanowisku magazyniera, posiadające prawo jazdy kat. B. Szkolenie finansowane ze środków Funduszu Pracy.
rawicki	Operator maszyn budowlanych	Organizator zostanie wybrany zgodnie z ustawą „Prawo zamówień publicznych”	202 godz.	10 osób	Szkolenie przeznaczone jest dla osób bezrobotnych, które nie ukończyły 30 roku życia i ma na celu przygotowanie do egzaminu na operatora koparko-ładowarki. Szkolenie współfinansowane z EFS w ramach POWER.
	Spawacz	Organizator zostanie wybrany zgodnie z ustawą „Prawo zamówień publicznych”	150 godz.	10 osób	Szkolenie przeznaczone jest dla osób bezrobotnych, które nie ukończyły 30 roku życia i ma na celu przygotowanie do egzaminu na spawacza TIG i MIG. Szkolenie współfinansowane ze środków EFS w ramach POWER.
śłupecki	ABC przedsiębiorczości	Organizator zostanie wybrany zgodnie z ustawą „Prawo zamówień publicznych”	40 godz.	20 osób	Szkolenie skierowane jest do osób bezrobotnych, zamierzających otworzyć własną działalność gospodarczą. Szkolenie finansowane ze środków Europejskiego Funduszu Społecznego.
szamotulski	-	-	-	-	-
śremski	ABC firmy	Zakład Doskonalenia Zawodowego ul. Jeleniogórska 4/6 60-179 Poznań	ok. 30 godz. 5 dni	15 osób	Szkolenie skierowane jest do osób bezrobotnych zamierzających otworzyć własną działalność gospodarczą. Szkolenie finansowane jest ze środków Funduszu Pracy.
średzki	-	-	-	-	-
turecki	-	-	-	-	-
wągrowiecki	Szwaczka	Organizator zostanie wybrany zgodnie z ustawą „Prawo zamówień publicznych”	150 godz.	10 osób	Szkolenie jest adresowane do osób bezrobotnych do 25 roku życia z II profilem pomocy. Celem szkolenia jest nabycie przez uczestników umiejętności z zakresu szycia ze skór naturalnych, ekologicznych, materiałów skóropodobnych i tkanin meblowych (obiciowych) oraz wykonywania obić. Szkolenie jest finansowane ze środków rezerwy MPiPS „-25”.
wągrowiecki	Tapicer meblowy	Organizator zostanie wybrany zgodnie z ustawą „Prawo zamówień publicznych”	150 godz.	10 osób	Szkolenie jest adresowane do osób bezrobotnych z II profilem pomocy. Celem szkolenia jest nabycie przez uczestników m.in. umiejętności obsługi maszyn tapicerskich, wykonywania napraw i renowacji mebli tapicerowanych. Szkolenie jest finansowane ze środków rezerwy MPiPS „-25”.

Powiat	Nazwa szkolenia	Organizator	Czas trwania	Przewidywana liczba uczestników	Charakterystyka szkolenia
	Spawanie metodą MAG i TIG z czytaniem rysunku technicznego	Organizator zostanie wybrany zgodnie z ustawą „Prawo zamówień publicznych”	270 godz.	10 osób	Szkolenie jest adresowane do osób bezrobotnych do 29 roku życia, dla których ustalono II profil pomocy, które posiadają predyspozycje psychofizyczne do pracy na stanowisku zgodnym z kierunkiem szkolenia, potwierdzone zaświadczeniem lekarskim. Celem szkolenia jest zdobycie przez uczestników uprawnień do wykonywania zawodu spawacza. Egzamin zewnętrzny przeprowadzony będzie przez Instytut Spawalnictwa w Gliwicach. Szkolenie jest finansowane ze środków EFS w ramach POWER.
	Pilarz - drwal	Organizator zostanie wybrany zgodnie z ustawą „Prawo zamówień publicznych”	150 godz.	10 osób	Szkolenie jest adresowane do osób bezrobotnych do 29 roku życia, dla których ustalono II profil pomocy, które posiadają predyspozycje psychofizyczne do pracy na stanowisku zgodnym z kierunkiem szkolenia potwierdzone zaświadczeniem lekarskim. Celem szkolenia jest zdobycie przez uczestników uprawnień do wykonywania zawodu pilarz-drwal. Egzamin zewnętrzny przeprowadzony będzie przez Regionalną Komisję Lasów Państwowych. Szkolenie jest finansowane ze środków EFS w ramach POWER.
	Kasjer fakturzysta z obsługą komputera oraz kas fiskalnych	Organizator zostanie wybrany zgodnie z ustawą „Prawo zamówień publicznych”	100 godz.	15 osób	Szkolenie jest adresowane do osób bezrobotnych do 29 roku życia, dla których ustalono II profil pomocy. Celem szkolenia jest nabycie umiejętności w zawodzie kasjer – fakturzysty. Szkolenie jest finansowane ze środków EFS w ramach POWER.
wolsztyński	-	-	-	-	-
wrzesiński	Spawanie MAG i TIG z cięciem tlenowym	Organizator zostanie wybrany zgodnie z ustawą „Prawo zamówień publicznych	266 godz. 10 tyg.	12 osób	Szkolenie skierowane jest do bezrobotnych zainteresowanych nabyciem umiejętności spawania elektrodą topliwą w osłonie gazów aktywnych (MAG) i elektrodą nietopliwą w osłonie gazów obojętnych (TIG) oraz ręcznych przecinaczy tlenowych. Szkolenie finansowane jest ze środków Funduszu Pracy oraz EFS w ramach POWER.
złotowski	Opiekun osób starszych i niepełnosprawnych	Organizator zostanie wybrany zgodnie z Regulaminem wyboru jednostek szkoleniowych Powiatowego Urzędu Pracy w Złotowie	141 godz.	7 osób	Szkolenie jest adresowane do osób z wykształceniem minimum podstawowym/gimnazjalnym, posiadających ustalony II profil pomocy oraz zaplanowaną formę wsparcia w Indywidualnym Planie Działania, których stan zdrowia umożliwia uczestnictwo w szkoleniu. Celem szkolenia jest nabycie przez uczestników umiejętności i uprawnień do wykonywania zawodu opiekuna osób starszych i niepełnosprawnych. Szkolenie jest realizowane ze środków EFS jako projekt „Młodzi aktywni”.

Powiat	Nazwa szkolenia	Organizator	Czas trwania	Przewidywana liczba uczestników	Charakterystyka szkolenia
	Nowoczesne technologie w budownictwie (montowanie rusztowań, obsługa młotów udarowych)	Organizator zostanie wybrany zgodnie z Regulaminem wyboru jednostek szkoleniowych Powiatowego Urzędu Pracy w Złotowie	229 godz.	10 osób	Szkolenie jest adresowane do osób z wykształceniem min. podstawowym/gimnazjalnym, których stan zdrowia umożliwia uczestnictwo w szkoleniu, zgodnie z opracowaną ścieżką rozwoju zawodowego. Celem szkolenia jest nabycie przez uczestników umiejętności w zakresie nowoczesnego budownictwa. Szkolenie jest realizowane w ramach środków EFS jako projekt „Młodzi aktywni”.
	Operator maszyn szycących - szwaczka	Organizator zostanie wybrany zgodnie z Regulaminem wyboru jednostek szkoleniowych Powiatowego Urzędu Pracy w Złotowie	149 godz.	10 osób	Szkolenie jest adresowane do osób z wykształceniem min. podstawowym/gimnazjalnym, których stan zdrowia umożliwia uczestnictwo w szkoleniu, zgodnie z opracowaną ścieżką rozwoju zawodowego. Celem szkolenia jest nabycie przez uczestników umiejętności i uprawnień do wykonywania pracy operatora maszyn szycących - szwaczki. Szkolenie jest realizowane w ramach środków EFS jako projekt „Młodzi aktywni”.
	ABC przedsiębiorczości	Organizator zostanie wybrany zgodnie z Regulaminem wyboru jednostek szkoleniowych Powiatowego Urzędu Pracy w Złotowie	100 godz.	10 osób	Szkolenie jest adresowane do osób z wykształceniem minimum podstawowym/ gimnazjalnym, których stan zdrowia umożliwia uczestnictwo w szkoleniu, zgodnie z opracowaną ścieżką rozwoju zawodowego. Celem szkolenia jest nabycie przez uczestników umiejętności, kompetencji i kwalifikacji z zakresu zakładania i prowadzenia działalności gospodarczej. Szkolenie jest realizowane jako projekt „Młodzi aktywni” w ramach Programu Operacyjnego Wiedza-Edukacja-Rozwój 2014-2020.
				Wielkopolska	maks.: 694 osoby